

暮らしの情報 の 続き

募集

調布市環境フェア出展団体

6月6日(日)に市役所前庭で開催する、調布市環境フェアの出展団体を募集します。
詳細は募集要項(環境政策課で配布)または市参照
出展希望企画書(環境政策課(市役所8階)で配布または市から印刷可)を3月13日(金)までに郵送、Eメールまたは直接〒182-8511市役所8階環境政策課
☎481-7086・☎481-7550・✉kanky@w2.city.chofu.tokyo.jpへ(申し込み多数の場合は審査の上決定)

4月のフリーマーケット出店者

4月12日(日)午前10時~午後3時 調布駅前広場
出店資格/市内在住・在勤で物品販売を主業とししない18歳以上の方
定員80人(多数抽選)
費1000円
Eメール(携帯メールは不可)または往復はがき(往信裏面)に出店希望日、住所、氏名(ふりがな)、電話番号、誓約の一文(会場周辺の道路上での荷物の積み下ろしをしない旨)、在勤者は勤務先名・電話番号を明記し、3月25日(水)(消印有効)までに✉choufu.jirituouendan@luck.ocn.ne.jpまたは〒182-0024布田1-43-2-N-203NPO法人ちょうふ自立応援団フリーマーケット担当☎489-3160へ(文化生涯学習課)

ボランティア

調理ボランティア

高齢者や障害のある方などが通う場(①高齢者会食②デイサービスアイビー)に手作り昼食を提供するボランティアです。
月1回以上の活動で午前9時~午後3時頃
①各地域福祉センター②総合福祉センター
社会福祉協議会☎481-7613

令和2年度ボランティア保険

ボランティア活動中のけがや事故に備える、傷害保

険と賠償責任保険が一緒になった保険です。令和2年度の加入を希望する方は、お早めに手続きをお願いします。福祉活動やボランティア活動を目的とした非営利の団体が主催する行事に対する「行事保険」(当日参加対応型含む)も受付中です。
市民活動支援センター小島町コーナー☎481-7695(社会福祉協議会)

仕事・創業

ちょうふ若者サポートステーション

開所時間/午前10時~午後6時(受付5時まで)
休館日/水・日・第3月曜日(祝日に当たる場合は翌日も休み)、年末年始
市民プラザあくろす2階多目的室
15~39歳の無業の方(学生を除く)
①個別相談:キャリアカウンセラーなどの専門性を持つスタッフが悩みや不安をカウンセリング。自立への進路選択に向け、一人ひとりに合ったセミナーや講座を推薦②セミナー:コミュニケーション講座や、パソコン講座、履歴書・面接対策の就活セミナー、仕事のマナーを学ぶ社会人講座など③しごと体験:実際に働く経験を通して、イメージを膨らませ働くコツをつかむ
費無料
筆記用具
詳細は要問い合わせ。要利用登録(右記2次元コードからアクセス可)
電話でちょうふ若者サポートステーション☎444-7975へ(産業振興課)

産業労働支援センター 〒182-0022国領町2-5-15市民プラザあくろす3階☎443-1217・☎443-1218 ✉industry@chofu-across.jp 専用あり

- A 事業者向け労務相談会
3月10日(火)・27日(金)
午前9時~午後4時(正午~午後1時を除く)
竹内潤也(社会保険労務士) 申し込み順6人
B 創業の方法を知るためのスタートアップ相談会
創業したいけれど、どのように始めれば良いのかお悩みの方、専門家に相談して一歩進んでみませんか。
3月12日(水)午前9時~午後4時(正午~午後1時を除く) 相談員/角 杉信(中小企業診断士)
申し込み順6人

- C 女性起業相談会
3月17日(火)②28日(日)
午前10時~午後4時(正午~午後1時を除く)
相談員/①老川多加子②山田記代美(中小企業診断士)
申し込み順5人
D 補助金入門相談会
必要な知識を効率よく理解して、補助金を上手に活用しましょう。
3月18日(水)正午~午後6時(午後1時~2時を除く)
相談員/小田明彦(中小企業診断士)
申し込み順6人
E 事業承継個別相談会
3月26日(木)
午後1時~、2時30分~
中小・小規模企業の経営者・後継者
相談員/東京都多摩地域事業引継ぎ支援センター専門担当者
申し込み順2人
直近2期分の決算書・確定申告書、会社概要※持参可能な場合のみ 3月23日(月)
A~E共に
相談時間/1人50分 費無料
産業労働支援センターまたは電話、FAX、Eメールで申し込み

その他のお知らせ

ご寄付ありがとうございました
子ども・若者基金として
横井 智子様 (管財課)

無料法律巡回相談
弁護士による無料の法律相談です。
3月14日(日)午前9時~
5人(要事前予約) 法テラス多摩
3月6日(金)午前9時から市民相談課☎481-7032へ

事業者の方へ 使用済の調布市プレミアム付商品券の換金は3月13日(金)まで
期限を過ぎると換金できませんので、必ず期限までに換金してください。
詳細は利用可能店舗マニュアルを確認
産業振興課☎481-7564

農業を体験してみませんか

農業体験ファーム新規利用者追加募集
農家の方(農園主)の指導を受けながら野菜栽培ができる農園です。農業経験がない方でも、安心して新鮮でおいしい野菜づくりができます。
利用期間/①4月~令和5年2月末日
②4月~令和3年2月末日
名称/①choufumiらいfarm(飛田給1-18-1)
②あい菜飛田の里(飛田給1-48-4)
①②共に
各農園若干区画(1区画約25㎡)
応募条件/市内在住で、農地を有していない方
利用料(入園料、農産物代)/1区画(年間)3万3000円
往復はがき(1世帯1枚※重複応募不可)に住居、氏名(ふりがな)、年齢、電話番号(日中連絡のつきやすい番号)、希望農園名を明記し、3月13日(金)(消印有効)までに〒182-8511市役所農政課農業体験ファーム担当☎481-7182へ(多数抽選)。抽選結果は3月下旬頃までに、各農園の農園主から通知
姉妹都市木島平村の市民農園利用者募集
【畑】
一括収穫ができる根菜類や枝豆・トウモロコシなどがおすすめです。
貸付面積/1区画30㎡
貸付料/年5000円
募集区画/9区画

【水田】
収穫したお米は機械乾燥し、後日郵送または持ち帰りできます。
品種/コシヒカリ 栽培方法/通常栽培
貸付面積/1区画100㎡ 貸付料/年2万円
募集区画/2区画
作業日程/田植え(5月下旬~6月上旬)※苗は木島平村で用意 稲刈り(9月下旬~10月上旬)
【水田・畑共に】
貸付期間/4月23日(水)~11月27日(金)
貸付農地/木島平村観光交流センター隣接
応募資格/貸付期間中3回以上現地で農作業ができる方(個人・団体)
3月6日(金)~27日(金)に申込書(市または木島平村から印刷可)を郵送またはFAXで〒389-2392長野県下高井郡木島平村大字往郷914-6木島平村

役場産業課商工観光係☎0269-82-3111(代表)・☎0269-82-4121へ
【説明会】
3月14日(日)午後7時~
文化会館たづくり3階302会議室
当日先着10人 (農政課)
調布市産農産物を使用した料理教室
「JAマインズベジタブルCookingスタジオ」
野菜ソムリエが調布市産農産物のレシピを教えます。
3月18日(水)午前11時~午後2時(調理後食事)
マインズショップ神代店(西つつじヶ丘3-8-2)
申し込み順16人 費2200円(土産付)
エプロン、三角巾、布巾、台布巾、筆記用具、マイ箸(会場での用意あり)
3月6日(金)~16日(月)にJAマインズ本店地域振興部販売課☎042-306-8484へ (農政課)
JAマインズ貸出農園利用者募集
募集農園名/JAマインズふれあいファーム井上(富士見町1-30-26)
貸付面積/15㎡
募集区画/14区画
契約期間/利用開始日から12月31日
利用料/月額2580円
マインズ農業協同組合の事業利用者
JAマインズ調布支店経済指導部門☎486-1585 (農政課)



新型コロナウイルス感染症に伴う  
イベントの中止・延期

感染拡大を防止するため、イベントなどの一部が中止・延期となる場合があります。参加を予定している方は、事前にお問い合わせいただくか、市(上記2次元コードからアクセス可)でご確認の上、お出掛けください。



イベントのお知らせ



生涯学習サークル体験

生涯学習サークルに体験入会し、生涯学習活動を始めてみませんか。

●調布・桜いきいきクラブ

3月9日(月)・12日(木) 午後1時～4時

市民プラザあくろす

スポーツウエルネス吹矢

定申し込み順10人 無料

3月6日(金)までに生涯学習情報コーナー☎441-6155(土・日曜日、祝日、たづくり休館日を除く午前9時～午後5時(正午～午後1時を除く))へ

◎生涯学習情報コーナー

あなたの“学び”を応援します

「コースに入りたい」「将棋を始めたい」「絵を習いたい」など趣味の活動を始めたい方に、市内で活動する約740のサークルから案内します。

土・日曜日、祝日、たづくり休館日を除く午前9時～午後5時(正午～午後1時を除く)

文化会館たづくり11階 無料

電話、Eメールでの相談も可

生涯学習情報コーナー☎441-6155

(文化生涯学習課)

春の花めぐりウォーク

3月29日(日) 午前9時・清水が丘第三公園(京王線東府中駅南口徒歩3分)

東郷寺、多磨霊園、野川公園、国立天文台の桜、深大寺周辺。昼食は解散後各自

解散/午後0時30分頃・深大寺周辺

歩行距離/12km

調布市ウォーキング協会会員

費300円(地図代、保険料)

帽子、水筒 当日直接集合場所へ

調布市ウォーキング協会事務局・小川☎03-5497-0286 (産業振興課)

多摩森林科学園・陵南公園  
ヘルシーウォーキング

4月4日(出)※雨天中止

午前9時・JR高尾駅北口(時間厳守)

解散/午後2時30分(予定)・京王高尾線高尾駅

歩行距離/約7.5km

費300円(保険料、資料代)

弁当、飲み物、雨具、手袋、帽子、常備薬、健康保険証、ごみ袋、数物、ステッキなど

当日直接集合場所へ

市民活動支援センター電話代行サービス☎498-3381(開催日前日まで) (健康推進課)



健康づくり始めるお供え

講座・講演会

終活準備セミナー  
～認知症と相続について考えておこう～

3月18日(水)午前10時30分～正午

市民プラザあくろす3階研修室2

山口九州男(相続診断士、プルデンシャル生命保険エグゼクティブライフプランナー)

定申し込み順20人 費500円(教材費含む)

筆記用具 3月9日(月)午前10時30分から電話または直接市民プラザあくろす指定管理者☎443-1211へ (男女共同参画推進課)

世界のヘルシー料理紀行

3月19日(木)午後6時～8時、20日(金)午後5時～7時(各日同内容)

市民プラザあくろす3階調理室

シラスのジェノベーゼピザ、バーニカウダと彩り新鮮野菜

調田中澄子(創作料理家)

定各回申し込み順12人

費2000円(材料費含む)

エプロン、三角巾、布巾、タオル

3月6日(金)午前10時30分から電話または直接市民プラザあくろす指定管理者☎443-1211へ (男女共同参画推進課)



社会教育学習グループ公開講座

◎教育フォーラム・のどらか

「教育と戦争Ⅱ～なぜ今「道徳」の教科化なのか～」

3月20日(木)午後2時～4時

西部公民館

大森直樹(東京学芸大学教授)

定当日先着25人

費200円※資料代。学生は無料

教育フォーラム・のどらか・桑野☎486-6766

◎CCD「話せる英会話」(初級クラス)

3月28日(土)午後3時5分～5時

総合福祉センター2階団体室

岩崎道江(英会話講師)

定申し込み順10人

費無料

会員登録(有料)すると継続受講可能

3月27日(金)までに電話またはEメールで調布障害者協議会(CCD)・神尾☎090-5558-2537・ccd.jin@gmail.comへ (社会教育課)

東日本大震災を風化させないために

第11回忘れまいぞ 3.11 from 調布

東日本大震災の被害と原発事故を忘れることなく、復興と被災者の冥福を祈り誓う音楽とキャンドル灯火による追悼を行います。

3月11日(水)午後5時～(4時開場)

グリーンホール小ホール

尺八・箏・オーケストラの演奏、講演会「原発事故は今も進行中」(小倉志郎(コスタリカに学ぶ会世話人))

無料。キャンドルサービス用LEDランタン300円(先着100人) 当日直接会場へ

忘れまいぞ 3.11実行委員会・幹事☎486-4472 (福祉総務課)



東日本大震災慰霊祭2020～あの日を忘れない～

今年のテーマは「笑顔」です。午後2時46分に合わせて祈りを捧げるとともに、防災への意識を高めましょう。

3月11日(水)午後2時30分～

調布駅前広場

献灯、読経、聖歌合唱、防災啓発コーナー、大学生語り部による講話

無料

当日直接会場へ

東日本大震災慰霊祭実行委員会・養老☎080-6354-2960 (福祉総務課)



東日本大震災義援金へのご協力を

調布市と日本赤十字社では、被災地支援のための義援金を受け付けています。市役所に募金箱を設置しているほか、振り込みも可能です。

3月31日(水)まで

総合案内所(市役所2階)、福祉総務課(市役所3階)

振込先/みずほ銀行調布支店(支店コード261)、普通預金、口座番号:1317312、振込先名義:調布市東北関東大震災義援金(チョウフシトウホクカントウダイシンサイギエンキン)

募金総額/1億3503万5541円(2月20日現在)

郵便振替やコンビニエンスストアなどからの振り込みも可能。詳細は市☎参照

福祉総務課☎481-7101

災害時の情報収集方法の確認を

災害時は防災行政無線や市☎のほか、下記でも緊急情報などが配信されますので、ご活用ください。

◇調布市防災・安全情報メール

市からの緊急情報や地震情報(震度3以上)、気象情報(特別警報、警報、注意報)、災害情報などを配信します。登録方法/Eメールアドレス(c-bousai@sg-m.jp)に空メールを送信し、自動返信されるメールに従って登録

◇防災フリーダイヤル(☎0800-8000-903)

防災行政無線で放送した防災・災害などの緊急情報を放送後24時間確認できます。

◇市公式ツイッター アカウント/chofu\_shi

◇調布エフエム放送

ラジオ/FM83.8MHz「ハミング・ハート」と覚えてね

パソコン/[ListenRadio]または「サイマルラジオ」

スマートフォン/無料アプリ「Listen Radio」をインストール

◇ケーブルテレビ J:COM(地デジ11ch)

災害時には、J:COMの番組画面に災害情報が表示されます。

総合防災安全課☎481-7346



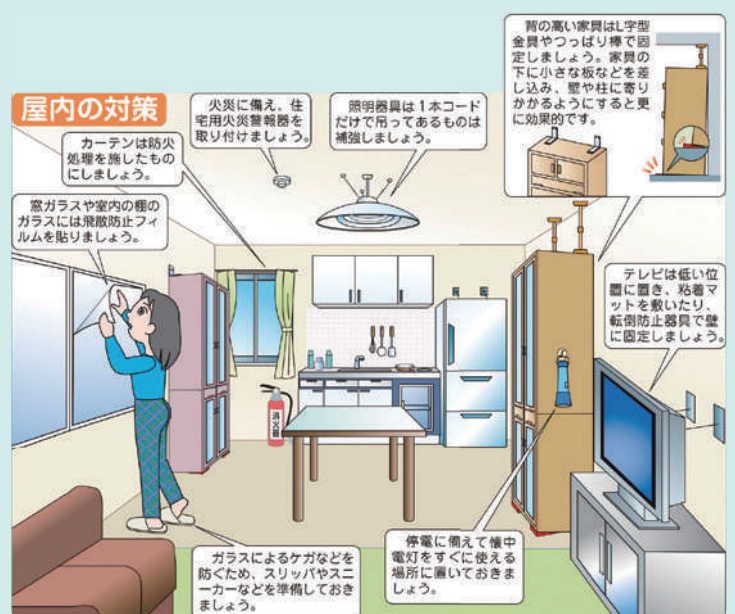
日頃からの備えとして「防災マップ」の確認を

「防災マップ」には、大震災の時に被害を最小限にとどめられるように、地震対策や発災時の行動などの防災情報を掲載しています。総合防災安全課などで配布しているほか、市☎からも閲覧できます。

総合防災安全課 ☎481-7346



屋内の対策  
〔「防災マップ」より〕





# 調布市観光ボランティアガイド募集

おもてなしの心で調布の魅力を案内するボランティアガイドを募集します。

- 午前10時～午後3時（希望日時の選択可）
- 休み/月曜日（祝日の場合は翌日）、年末年始
- 深大寺観光案内所
- 外国語を話せる方（特に中国語など）で、月1回の定例会に参加できる方
- 深大寺周辺や調布の観光に関する案内、深大寺周辺のガイドツアーなど
- 3人程度 ●交通費など一部支給
- 申込書（産業振興課（市役所3階）で配布）に必要事項を記入し、3月16日(月)までに調布市観光協会（産業振興課）☎481-7183へ持参



## Interview

### 観光ボランティアガイドの方に聞きました

—活動内容を教えてください—  
月に2～3回程度、案内をしています。案内所で観光ルートを紹介したり、ガイドとして境内を一緒に回ったりしています。外国人観光客とは簡単な会話でコミュニケーションをとりながら、深大寺の歴史などを紹介しています。

—やりがいは何ですか？—  
ボランティアを通じていろいろな人と触れ合えることや、勉強するほど利用者に喜んでもらえることがやりがいです。また、ボランティアのメンバーは積極的に勉強するような熱心な方ばかりなので、一緒に知識を深める楽しみもあります。

左：岡野正男さん  
右：上村知恵子さん



楽しく活動しています



### —希望者へのメッセージをお願いします—

自分が住んでいる地域のことを知るだけでなく、地域の知り合いも増えるため、定年退職した方の地域デビューにもおすすめです。研修もあるので、未経験の方でも大丈夫です。



一緒に楽しく勉強しましょう

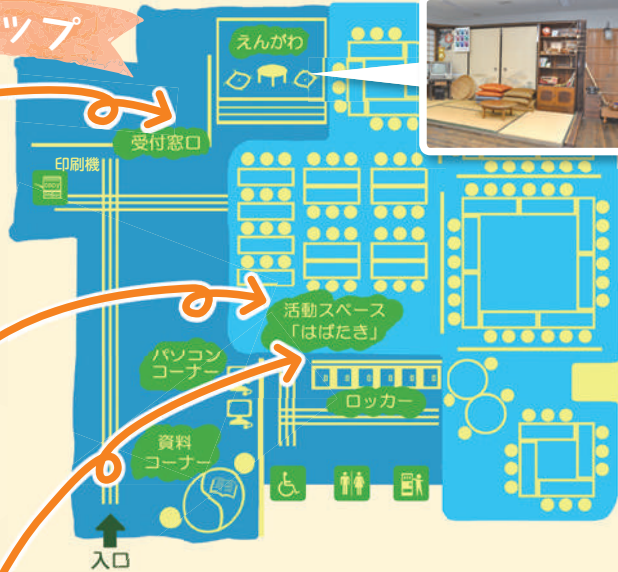
# 市民活動支援センターに行ってみよう

市民プラザあくろすの2階にある市民活動支援センターは、「市民がつながる「まちのえんがわ」を目指して」をスローガンに、NPOやボランティア活動などの幅広い市民活動を総合的に支援するための拠点です。

マスコットキャラクター えんがわくん



## フロアマップ



### 相談窓口

これから市民活動やボランティアを始めたい方には、関心事などを伺い、皆さんの力を生かせるようコーディネートします。すでに活動している方からは、「仲間を増やしたい」「会の運営に悩んでいる」といった相談があります。



### 活動スペース「はばたき」

当日利用もできます

打ち合わせや作業のために、最大100人が無料で利用できます。FREE Wi-fiが使えるだけでなく、ホワイトボードやプロジェクターの貸し出し、飲食も可能です。スペースの予約は前月の1日から受け付けています。

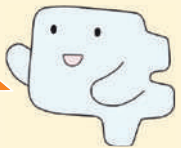


### 活動展示

活動スペース「はばたき」の壁面を作品展示や日頃の活動成果発表に使用することができます。イベント告知のチラシやポスターを貼ることもできます。



気軽に利用してね



調布市市民プラザあくろす  
市民活動支援センター  
所在地/〒182-0022国領町2-5-15コクティ2階  
☎443-1220 ● ☎443-1221 ●  
✉npo-center@ccsw.or.jp  
開館時間/午前8時30分～午後10時  
休館日/毎月第3月曜日（月曜日が祝日に当たる場合、翌平日）、年末年始※その他臨時休館日あり。詳細は、市民活動支援センター☎参照  
運営団体/（社福）調布市社会福祉協議会



### その他

- パソコンコーナーでの情報検索・文書作成
- 市民活動関連の資料の閲覧
- ロッカー・メールボックスの貸し出し
- イベントの申し込み対応などの電話代行サービス（月額1000円）
- センター広報紙「えんがわだより」の配架
- 市民活動に役立つ講座の開催（NPO入門講座、助成金申請基礎講座など）
- 印刷機（有料）・紙折機（無料）コーナー

## Event

### えんがわフェスタ2020

「おもてなし」から「おとなりどうし」へ

市民活動支援センターの開設を記念して2006年に始まったえんがわフェスタは、地域や社会の課題に取り組む方々の学びと交流の場です。

今年のえんがわフェスタは、東京2020大会に向けて多文化共生をテーマに開催します。長く調布で暮らす外国籍の方と交流しながら、私たちのまちが住みやすくなるヒントを一緒に見つけます。

- 3月15日(日)午後1時30分～4時
- 市民プラザあくろす市民活動支援センター
- 講演、トークセッション、グループディスカッション、情報交換会
- 外国籍市民、こくりょう子ども食堂わいわい、調布市国際交流協会（CIFA）
- 当日直接会場へ
- 市民活動支援センター☎443-1220
- えんがわフェスタ2020登壇者からのコメント

生まれた国が違っても、つながることができれば「おとなりどうし」です。私たちのまちについて一緒に考えましょう



ニンファさん 嶋田浩一さん

（協働推進課）

## えんがわファンドの利用を

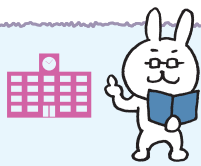
調布のNPOやボランティアなどさまざまな市民活動を「資金」と「つながり」で助成する市民活動支援センターの助成金プログラムです。年間15～20団体の幅広い分野の市民活動団体などへ助成を行い、その活動の成果と参加の機会を調布のまちに還元していきます。助成対象団体、募集時期などの詳細は、市民活動支援センターへお問い合わせください。

### えんがわファンドのサポーター会員募集中

調布のまちがより豊かになるために、より多くの団体が新たな活動に取り組めるよう応援しませんか。費用/サポーター会員：年額1口3000円※サポーター会員は特典あり







# 相互友好協力協定締結大学の市民対象の事業紹介



詳細は調布市生涯学習情報コーナー(右記2次元コードからもアクセス可)参照 (文化生涯学習課)

## 電気通信大学 <平成15年5月20日締結>

### ◎電気通信大学プログラミング教室入会説明会

日①小学5年～高校生対象コース：3月15日(日)午後2時～3時30分②大人対象コース(新設)：3月22日(日)午後2時～3時30分

所UECアライアンスセンター1階100周年記念ホール  
申電気通信大学プログラミング教室HP「お問い合わせ」の中の申し込みフォームから申し込み  
申電気通信大学プログラミング教室Eucprogramming2018@gmail.com

### ◎AI・セキュリティ人材育成プログラム

汎用人工知能やセキュリティの基礎から、深層学習、ゲームAI、ブロックチェーンなどの最先端の理論を修得します。

期7～12月の水曜日夜・土曜日※計70時間

所東3号館

費56万円

対社会人(理工系学部卒業または同等の学力を有する方)

定申し込み順30人

締5月17日(日)

他詳細は電気通信大学ウェブシステムデザインプログラムHP参照

申ウェブシステムデザイン事務局Econtact@websys.edu.uec.ac.jp

### ◎公開講座「子どもに教える方のためのプログラミング教室～1日micro:bit～」

日3月28日(土)午前10時～午後3時30分

所新C棟103教室

対小・中学校教諭、小・中学校教諭を志望する方、小・中学生にプログラミングを教えたい方

定20人(多数抽選)

費無料

申3月16日(月)までに社会連携センターHPから申し込み

申総務企画課☎443-5880

### ◎公開講座「ハイデガー『存在と時間』を読む(第4回)」(全11回)

期①4月11日(土)②5月9日(土)③6月13日(土)④7月11日(土)⑤8月22日(土)⑥9月19日(土)⑦11月14日(土)⑧12月12日(土)⑨令和3年1月9日(土)⑩2月13日(土)⑪3月13日(土)

時午後3時30分～5時

所A棟302教室

対高校生以上

定申し込み順30人

費無料

申社会連携センターHPから申し込み

申総務企画課☎443-5880

## 明治大学 <平成16年2月17日締結>

### ①2020年度春期開講オープン講座

#### 「箱根駅伝」の百年とスポーツ化する社会

「箱根駅伝」の歴史を振り返りつつ、スポーツ化する現代社会について考えます。

日4月11日(土)午後1時～3時

所駿河台キャンパスアカデミーコモン3階アカデミーホール

講園原健弘(本学体育会競走部監督)ほか

定申し込み順800人

### ②明治大学×小田急電鉄連携講座 ゲノム編集食品は食べて大丈夫?

ゲノム編集食品開発の現状と行政の対応を説明します。

日5月16日(土)午後1時～2時30分

所生田キャンパス地域産学連携研究センター地階多目的室

講中島春紫(本学教授)

定申し込み順120人

①②共に

費無料

申リバティアカデミー事務局☎03-3296-4423

申「明治大学リバティアカデミー」

## 桐朋学園 <平成16年7月22日締結>

### ●桐朋学園芸術短期大学

#### ◎2020年度前期ウィークエンドカレッジ

##### ①ご当地ソングを歌おう(全6回)

期4～7月

講松井康司(本学教授)

定40人

費1万2000円

##### ②フルーツベジックトレーニング&フルーツアンサンブル(全6回)

期4～7月

講永井由比(本学准教授)

定8人

費1万2000円

##### ③音楽、その正体とは VI(全6回)

期4～8月

講池田哲美(本学准教授)

定30人

費1万2000円

##### ④箏講座 初級基礎(全6回)

期4～7月

講滝田美智子(本学教授)

定10人

費1万2000円

他楽器、箏爪は不要

##### ⑤箏講座 中級～上級(全6回)

期4～7月

講滝田美智子(本学教授)

定10人

費1万2000円

他楽器、箏爪は不要

##### ⑥DTM音楽制作講座～パソコンを使って作曲してみよう～(全8回)

期4～7月

講たかの舞俐(本学講師)

定20人

費1万6000円

他受講希望者には、使用予定の音楽作成フリーソフトを連絡。インストールしたパソコンを要持参

##### ⑦S(ソルフェージュ)H(ハーモニー)M(メロディ)を楽しみながら学びましょう(全8回)

期4～7月

講坂田晴美(元本学講師)

定30人

費1万6000円

### ◎2020年度前期イブニングカレッジ

#### ⑧ミュージカルを楽しもう「歌って踊って ミュージカルを体験しましょう」(全6回)

期5～7月

講松本昌子(本学卒業生・元劇団四季)

定15人

費1万2000円

#### ⑨身体と音楽との調和

～inspired by Alexander Technique～(全8回)

期4～6月

講志村寿一(本学准教授)

定30人

費1万2000円

#### ⑩舞台朗読の基礎～日本の戯曲を読む～(全10回)

期稽古：5～7月、発表会：7月5日(日)

講末永明彦(元せんがわ劇場演劇コーディネーター)、松川美子(講師助手)

定10人

費2万円

①～⑩共に

他講座日時は桐朋学園芸術短期大学HPを要確認

申桐朋学園芸術短期大学HPから申し込み

申教学課☎03-3300-4252・☎03-3300-4253

## 東京外国語大学 <平成18年11月2日締結>

### ◎TUFSオープンアカデミー講座(41言語の語学講座/世界を知る教養講座)春期間(4～8月期)

所府中キャンパス(府中市朝日町)、本郷サテライト(文京区本郷)ほか

費3700円～3万4000円

申3月11日(水)までにHP「東京外国語大学オープンアカデミー」から申し込み(申し込み順)

他開催日時・費用は講座により異なる。詳細は東京外国語大学HP参照

申広報・社会連携室☎042-330-5823

## 東京慈恵会医科大学 <平成20年11月28日締結>

### ◎みんなの保健室

日3月8日(日)午後1時～3時

所市民プラザあくろす2階

内簡単健康チェック、健康に関する情報コーナー

申当日直接会場へ

他車での来場不可

申学事課☎03-3430-8686(内線2770)

### ●東京慈恵会医科大学第三病院

#### ◎社会保険労務士による就労相談

期4月1日(水)

時午後2時～、3時～、4時～(各45分)

所がん相談支援センター

対がん経験者と家族

他事前予約制

申がん相談支援センター☎03-3480-1151(内線3562)

## 市公式ホームページの 広告主募集

掲載単位/1カ月(1日～末日)  
掲載位置/市HPのトップページ下部  
規格/GIF形式、縦60ピクセル×横150ピクセル 広告料/1枠当たり1カ月3万円 掲載希望月の前々月の末日  
申申請書(広報課(市役所4階)で配布、または市HPから印刷可)に必要事項を記入し、〒182-8511市役所4階広報課☎481-7302へ郵送または持参(土・日曜日、祝日を除く)

## 広告の欄

掲載の申し込み/株式会社(広告代理店、多摩川5-9-4 インペリアル京王多摩川フラット103号)☎443-6681・☎443-6682  
広告料/1号・2号：1枠3万円、3号(オビ)：1枠1万5000円(前払。デザイン・版の制作費・消費税広告主負担)  
※広告料収入は市報ちょうふの印刷製本費用の一部に充当しています(広報課)

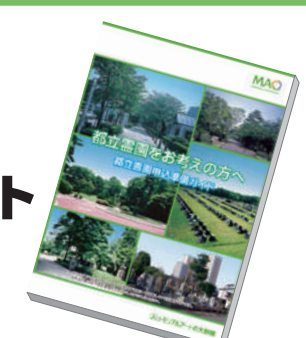
## メモリアルアートの大野屋

# 「都立霊園」 ガイドブックをプレゼント

申込資格や注意点がよく分かる

資料請求/ご相談専用ダイヤル  
大野屋テレホンセンター(9:00～20:00)

通話無料 0120-02-8888



\*当社は東京都との直接の関係はありません

大野屋 都立霊園

## ●児童虐待の「早期発見」は、子どもと保護者を必要な援助につなげるための第一歩です

虐待されている子どもや、その保護者は援助が必要です。虐待が疑われる行為を発見した場合はご連絡ください。なお、連絡した方の個人情報は守られます。

期午前9時～午後5時(第3土曜日とその翌日、年末年始を除く) 申子ども家庭支援センターすこやか☎0120-087-358(子ども政策課)



# ちょうふの各館だより

## 郷土博物館

〒182-0026 小島町3-26-2  
☎481-7656 ㊟481-7655

開館時間/午前9時～午後4時 入場料/無料  
休館日/月曜日(祝日の場合は直後の平日)

### ●常設展示「調布の歴史」(2階展示室)

㊟無料

### ●郷土学習展「ちょっと昔の暮らし」(1階展示室)

㊟3月29日(日)まで ㊟無料

### ●ギャラリー展示

#### 「桃の節供」

(2階ギャラリー)

桃の節供の由来や風習を紹介し、郷土玩具コレクションのひな人形などを展示します。

㊟4月5日(日)まで



ひな人形

## 武者小路実篤記念館

〒182-0003 若葉町1-8-30 専用㊟あり  
☎03-3326-0648 ㊟03-3326-1330

開館時間/午前9時～午後5時

入場料/大人200円、小・中学生100円、市内在住の65歳以上無料  
休館日/月曜日(祝日の場合は直後の平日)

### ●企画展「読者に届くまで」

～自筆原稿・装幀・単行本～

武者小路実篤の代表作「友情」。100年前の大正9(1920)年に発行された初版本の装幀は、日本洋画界の巨匠・岸田劉生の手によるものです。東京藝術大学大学美術館からお借りした「友情装幀原画」と実際の初版本を展示します。

㊟3月8日(日)まで



「武者小路実篤全集」  
芸術社 昭和33年3月

### ●展示室休室

㊟3月10日(火)～13日(金)

㊟閲覧室・実篤公園は通常通り利用可

### ●次回展示予告 春季展「新収蔵品展」

㊟3月14日(土)～4月19日(日)

### ●閲覧室休室日

㊟3月5日(木)・19日(木)

### ●実篤公園ボランティアガイド

㊟3月8日(日)※荒天中止

㊟午後1時～3時の間で随時(受付2時30分まで)

㊟個人または5人までのグループ

㊟旧実篤邸や公園の見所などを案内(約30分)

㊟入場料のみ

㊟当日、記念館・公園受付またはガイドへ直接申し込み

### ●「友情おみくじ」実施中

武者小路実篤の代表作「友情」が、2019年に発表から100年を迎えました。これを記念して実篤記念館では、「友情」作中の言葉をテーマごとに「おみくじ」にした「友情おみくじ」を配布しています。

㊟トキメキの言葉篇/3月8日(日)まで、決意の言葉篇/3月14日(土)～4月19日(日)



### ●春の実篤公園

例年3月上旬から椿の花が見頃を迎えます。公園の入口には獅子咲、旧実篤邸へ続く坂道ではピンクと赤の一重、園内あちこちに咲くオトメツバキなど、さまざまな色や咲き方が楽しめます。また日当たりのいい場所ではスマレも咲き始め、冬を越えて園内が彩り豊かに染まっていきます。



昨年の実篤公園の様子

㊟見頃は時期によって異なります。お問い合わせの上、ご来園ください

### ●令和2年度実篤記念館「友の会」

会員特典/「友の会ニュース」(隔月)・館報「美愛眞」(年2回)の送付、入場料半額、ミュージアムグッズ1割引(実篤カレンダーは2割引)など

年会費/一般会員1000円、賛助会員1口5000円(何口でも可)

㊟電話または直接実篤記念館へ

## 図書館

中央図書館 〒182-0026 小島町2-33-1  
文化会館たづくり4・5・6階  
☎441-6181 ㊟441-6183

専用㊟あり 携帯版㊟http://www.lib.city.chofu.tokyo.jp/i/

### ●開館時間と3月の休館日

	開館時間	休館日
中央図書館	午前9時～午後8時30分	3月23日(月)・24日(火)
分館	午前9時～午後5時	3月9日(月)・16日(月)・23日(月)・24日(火)・30日(月)

### ●おはなし会

神代植物公園「こもれびの森保育～緑の図書室～」市立図書館の職員が植物に関する絵本の読み聞かせをします。

㊟3月21日(土)午後1時～3時

㊟神代植物公園植物多様性センター

㊟未就学児と保護者 ㊟入場料 ㊟当日直接会場へ

### ●視聴覚資料室

中央図書館6階には音楽CD、映画のDVDやビデオなどを集めた視聴覚資料室があります。「映画のまち調布」として特色ある資料収集をしています。

㊟日本映画、洋画、舞踊、歌舞伎、歴史、アニメ、クラシック音楽、歌謡曲、ジャズ、ポップス、落語など  
貸出数・期間/1人3点まで・1週間(予約して分館での受け取りも可)

㊟図書館の利用カードがない方は、本人確認ができる証明書(運転免許証、健康保険証など)を持参の上、中央図書館4階または市内の各分館で要手続き



### ●図書館カレンダー上半期を配布中

令和2年度上半期(4～9月)の中央図書館と分館の休館日などが分かる「図書館カレンダー」を全館で配布しています。名刺サイズと文庫本サイズの2種類があります。

### ●読み聞かせにすすめる本 ～小学生向き～

小学生の読み聞かせに向く本のリストを配布しています。地域や学校での読み聞かせにご活用ください。

㊟大型絵本・紙芝居の一覧もあり



## 映画のまち調布

### 映画のまち調布 シネマフェスティバル2020

上映会や「映画のまち調布賞」授賞式をはじめ、展示やワークショップなど、各種関連イベントを約1カ月にわたり開催する映画のお祭りです。

㊟3月8日(日)まで

㊟チケットの購入方法や他イベントなどの詳細はシネマフェスティバル㊟参照(右記2次元コードからアクセス可)



### ◎特別上映会「天空の城ラピュタ」

スタジオジブリ制作の長編アニメーションを劇場で楽しめる貴重な機会です。

㊟3月8日(日)まで

㊟イオンシネマ シアタス調布

㊟大人・大学生1100円、小学～高校生1000円、幼児900円



©1986 Studio Ghibli

### ◎トークショー付き上映会

#### ①こんな夜更けにバナナかよ 愛しき実話

【音声ガイド(UDCast方式)、日本語字幕付き】

㊟3月7日(土)午前10時30分～

ゲスト/石塚慶生(プロデューサー)

※トークショー手話通訳付き

#### ②アルキメデスの大戦

【音声ガイド(UDCast方式)付き】

㊟3月8日(日)午後3時30分～

ゲスト/渋谷紀世子(VFXディレクター)

#### ①②共に

㊟文化会館たづくり2階くすのきホール

㊟前売り500円、当日800円

㊟(公財)調布市文化・コミュニティ振興財団文化・コミュニティ事業課☎441-6150

(文化生涯学習課)

### 映画のまち調布 シネマフェスティバル 2020

#### ケベックシネマセレクション

調布市とカナダ・ケベック州による映画産業などの包括連携に関する共同宣言に基づき、カナダ・ケベック州の話題作の上映会と、ケベック映画に関するプチ講座を開催します。

㊟3月8日(日)午後2時～4時(1時30分開場)

㊟文化会館たづくり12階大会議場

#### 上映作品/「さよなら、退屈なレオニー」

(2018年/96分) ㊟杉原賢彦(目白大学准教授)

㊟当日先着100人 ㊟無料

㊟2月20日号で掲載した飲食の提供は、感染症拡大防止のため中止

㊟産業振興課☎481-7180



©CORPORATION ACPAV INC. 2018

個人事業主の皆さん、申告の準備は万全ですか？

記帳や決算・確定申告のサポートは青色申告会にお任せください！

※確定申告指導は東京税理士会武蔵府中支部の協力を得ています。

公益社団法人 武蔵府中青色申告会  
府中市本町4-15-22

TEL 042-362-8466 FAX 042-333-0687  
入会随時受付中！ 入会金1,000円 年会費18,000円

相続・生前贈与・譲渡所得 税理士HGS総合事務所

調布市小島町1-35-3-801(調布駅 徒歩3分)

相続シミュレーション  
二次相続の対策  
合理的な遺産分割

代表税理士 東山 秀之

お気軽にお問い合わせください  
「この広告を見た」で初回無料相談

042-426-8883  
【受付時間】9:30～17:30(土・日相談可)

あいプラングループ 日本互助会

調布市内に2つのホール、充実した施設で心に残るセレモニーをお手伝いいたします。

家族葬に最適なホール  
お得な会員システム

生前見積もり、ホール見学など  
お気軽にお立ち寄りください。

調布多摩川ホール  
東京都調布市多摩川5丁目1-4

調布家族ホール  
東京都調布市東つつじヶ丘1-6-1

日本互助会 お客様相談センター ☎0120-050-500



# 公民館だより

●月曜日休館 ●申し込み/原則、電話または来館で ●費用/記載のない場合は無料

## 東部公民館

〒182-0003 若葉町1-29-21  
☎03-3309-4505 ㊟03-3305-3456

### ●平和フェスティバル「平塚らいてうと平和」(全2回)

100年前に「女性がつくる平和」を求めて行動を起こした平塚らいてうの熱い夢から、令和2年の平和とは何かを考えます。

㊟・㊟①3月19日(木)・平塚らいてうという人②26日(木)・平塚らいてうと令和2年の平和 ㊟午前10時～正午  
㊟米田佐代子(NPO法人平塚らいてうの会長、らいてうの家館長)  
㊟申し込み順40人



平塚らいてう

㊟1歳6カ月以上就学前(㊟申し込み順6人 保育オリエンテーション:3月17日(火)午前10時～11時※親子で要出席) ㊟3月6日(金)午前10時から受け付け

### ●高齢者学級「国語学習いろはの会」公開講座

「暮らしの中にある大和言葉20選」  
会話やスピーチ、手紙やメールに生かすための20選を紹介しします。

㊟3月26日(木)午後2時～4時 ㊟高橋こうじ(ことば研究家、文筆業) ㊟申し込み順30人

㊟3月6日(金)午前10時から受け付け

### ●東部懐かシネマ「伊豆の踊子」

(1974年/80分/16ミリ)  
㊟3月28日(日)  
㊟午前10時30分～正午、午後2時～3時30分  
㊟各回申し込み順50人  
㊟3月6日(金)午前10時から受け付け



## 西部公民館

〒182-0035 上石原3-21-6  
☎484-2531 ㊟484-3704

### ●平和ロビー展示「調布飛行場が遺した戦争の記憶」

戦中は陸軍、戦後は米軍に使用された調布飛行場の沿革などをパネルで解説します。  
㊟3月18日(火)～29日(日)



調布飛行場周辺 (2017年8月24日)

## 北部公民館

〒182-0014 柴崎2-5-18  
☎488-2698 ㊟488-2787

### ●開館30周年記念展示

#### ①「陶芸サークルさくら」

作品展  
㊟3月8日(日)まで

#### ②「陶芸サークル紫陽会」

作品展  
㊟3月13日(金)～24日(火)

①②共に  
㊟午前9時～午後5時  
㊟北の杜ギャラリー

### ●家庭教育コンサート「0歳児からパピママいっしょに音あそび～ピアノ、マリンバ、読み聞かせ～」

楽器の生演奏と絵本の読み聞かせを楽しみます。  
㊟3月28日(日)午前11時～正午  
㊟就学前の子どもと保護者  
㊟済木美千子(ピアノ、読み聞かせ)、石川智映子(マリンバ) ㊟申し込み順40人 ㊟無料  
㊟3月7日(日)午前9時から電話または直接受け付け



## 食育コラム

### ひな祭りの行事食

「ひな祭り」は女の子の健やかな成長と幸せを祈る日本の年中行事です。桃の節句とも呼ばれ、一般的には新暦の3月3日に行われますが、旧暦を用い4月3日に行う地域もあるようです。ひな祭りは春らしい行事食が多く、それぞれに意味が込められています。



家族の健康や幸せを願いつつ、春の訪れを祝うのも素敵ですね。

#### ○菱餅やひなあられ

ひな人形と一緒に飾られる菱餅やひなあられにはパステルカラーが用いられていますが、この色にはそれぞれ願いが込められています。桃色は「魔除け」、白は「清浄」、緑は「健康」の願いです。



#### ○ちらし寿司

ちらし寿司のエビは腰が曲がって「長寿」の象徴です。穴が開いて「先の見通しがきく」レンコン、「まめに働ける」ように豆など縁起のいい具材がたくさん入っています。



#### ○白酒(甘酒)

童謡「うれしいひなまつり」に出てくる白酒には厄除けの意味があるといわれています。しかし、白酒にはアルコールが入っているため、子ども用に甘酒を用意しているそうです。



#### ○ハマグリ(潮汁)

ハマグリは二枚貝で対の貝殻しか組み合わないことから夫婦円満に暮らせるようにという意味があります。



(健康推進課)

## 市民の広場



### 催し & 会員募集

●記事の内容などは直接問い合わせ先へ連絡をお願いします。掲載を希望する方は必ず掲載基準を読んでからお申し込みください。申し込みが多い場合掲載できないことがありますので、あらかじめご了承ください。(広報課)

### 催し

- レスト・ローズダンスパーティー ㊟3月13日(金)午後1時15分～4時 ㊟文化会館たづくり1階 ㊟1000円(茶菓代) ㊟田村 ㊟090-8108-3633 ※金田先生が特別参加。有料ダンスドレストラリアルあり
- CDによる映画音楽を聴こう ㊟3月14日(土)午後1時30分～4時30分 ㊟西部公民館 ㊟850円(資料・茶菓代) ㊟森 ㊟090-8177-2089 (平日午前中) ※音楽解説:尾崎と森。初心者歓迎
- 詩吟無料講習会 ㊟3月17日(火)午後1時30分～3時30分 ㊟下石原地域福祉センター ㊟無料 ㊟松村 ㊟080-6573-1561 ※

- 指導:岳精流日本吟院皆伝師範・壺屋龍心。教室見学随時可
- 合唱団コール・まどか令和2年春の公開練習(内覧会方式) ㊟3月18日(火)・25日(火)・4月8日(火)・15日(火)・22日(火)・29日(火)午前10時～正午 ㊟文化会館たづくり9階 ㊟無料 ㊟平野 ㊟499-1007 ※各日テーマ毎に歌います(例)川・花・風・欧州ほか
- 第1回調布ドキュメンタリー映画祭 ㊟3月20日(木)午後1時45分～6時30分(1時30分開場) ㊟文化会館たづくり8階 ㊟500円(施設等使用料) ㊟内田 ㊟090-8571-6141 ※定員:当日先着100人。複数の公募作品を上映
- グリーフ(深い悲しみ)ケアに参加しませんか ㊟3月21日(土)午後1時～4時 ㊟文化会館たづくり3階 ㊟無料 ㊟松崎

- ☎483-3543 ※大切な人を亡くし辛い思いをしていませんか。同じ思いの方たちの集まりです
- はじめての社交ダンス、基本ステップを習いませんか ㊟3月19日(木)・26日(木)・4月2日(木)・9日(木)午前10時～正午 ㊟総合福祉センター2階 ㊟200円(資料代) ㊟石川 ㊟080-1007-5907 ※ワルツ、タンゴ、ルンバなど1から指導。クラス別に50人が学ぶ。足型図付
- 混声合唱団「あかり」第10回定期演奏会 ㊟4月29日(日)午後2時～(1時30分開場) ㊟グリーンホール大ホール ㊟1000円(資料代) ㊟深町 ㊟090-8592-2444 ※本邦初演クワイエム(鈴木憲夫作曲)を演奏

会 員 募 集	サークル名	活動日時	活動場所	入会金	会費	問い合わせ	備 考
	絵画サークル 杜の会	第2・4土曜日午前9時～正午	東部公民館	1000円	月2500円	鈴木 ☎486-8690	
	ニューボーンランゲージクラブ(英会話)	原則第2・4木曜日	文化会館たづくり	ナシ	1回1000円	山崎 ☎090-2143-4296	4～5人募集
	元氣会(気功・初級編)	第1・3木曜日午前10時～11時30分	文化会館たづくり	ナシ	1回500円	清水 ☎090-7708-2226	初回体験無料。初心者歓迎。健康寿命を伸ばしましょう
	親子体操・オドロパ西調布	月2～3回金曜日午前10時30分～11時30分	西調布体育館	500円	月1000～1500円	あんざい 安齋 ☎090-7723-3083	未就園児とママで楽しく体操
	風の花(花のアレンジ)	月1回金曜日午後1時～4時(主に3週目)	市民プラザあくろす	ナシ	1回3000円	三原 ☎090-1255-4904	材料費込み。初心者歓迎。アレンジ後、みんなでお茶
	大楠俳句会	第3水曜日午後1時～4時30分	文化会館たづくり	ナシ	1回1000円	小坂 ☎090-8949-4881	中高年の方歓迎
	フラサークルククナ	第1～3月曜日午前9時45分～11時	染地地域福祉センターなど	2000円	月3000円	塚本 ☎090-8588-3919	初心者歓迎。子ども連れ可

### 永代供養塔

妙祐寺では後継者がいない方のために、お寺が責任を持ってご供養を続ける永代供養塔の受付もしております。

ご一基(法名埋葬込み) 費用一式 **60万円**

●維持費/12,000円(年間)

ご夫婦・親子など多数の場合は、ご相談下さい。

永代供養塔は33回忌まで骨壺をお預りいたします。

### 樹木墓地

自然志向を重んじ、ご遺骨を土に還す墓地です。

樹木墓地は、毎年の維持費はかかりません。

28万円(納骨一式)

樹木墓地facebookです。左記QRコードを読み込んで、アクセスしてください。

お問い合わせは ☎0120-148324

天護山妙祐寺墓苑 世田谷区北鳥山4-16-1

### ご相談・お見積もり無料

ドアホンが壊れた! けど機種が古くメーカーが対応してくれない

テレビが映らない テレビを買って換えたら配線がわからない

テレビが欲しいけど機能豊富すぎて選べない 買う前に誰かに相談したい!

ご家庭の電気のお悩み解決!

042-444-0351 株式会社エフテック 調布市下石原3-20-4

あなたの願うお葬式を総額見積にて安心対応!

お元気な時から、終活プラン 事前相談～事前契約

散骨 (海・山・バルーン・宇宙葬)

福祉葬 (火葬のみ) 198,000円～ (祝儀・基本一式)

1日葬 (火葬・20名以内プラン(無料)) 298,000円～

花の家族葬 (20名以内プラン(無料)) 398,000円～

自宅葬

ご依頼・資料請求 ☎0120-255-297

1都5県24H365日対応

SOGI サポートセンター



# Topics **オリンピック** **パラリンピック**

東京2020オリンピック 開催まであと	<b>1</b> <b>4</b> <b>1</b> 日
東京2020パラリンピック 開催まであと	<b>1</b> <b>7</b> <b>3</b> 日

## 調布市応援アスリートの桃田賢斗選手に「応援～エール～」を送ろう

全治3カ月の怪我を負った桃田選手の日も早い快復を祈念し、皆さんからの千羽鶴や応援メッセージカードを桃田選手に届けます。



©安藤 慶一

### ①千羽鶴の受け付け

折った鶴を持参(1羽から可)または募集箱設置場所にある折り紙で鶴を作成し、募集箱に入れる。

### ②応援メッセージカードの受け付け

募集箱設置場所にある応援メッセージカードにメッセージを記入し、募集箱に入れる。

### ①②共に

募集箱設置場所/市役所2階総合案内所前、総合体育館

募集期間/3月31日(火)まで

### ③Twitterでハッシュタグ「#桃田選手がんばれ」をつけてつぶやこう

調布市オリンピック・パラリンピック担当のTwitterアカウントでは、桃田選手を応援する内容などを発信しています。皆さんも桃田選手を応援するコメントを発信し、桃田選手にエールを送りましょう。

調布市オリンピック・パラリンピック担当 ☎481-7447

## 調布駅前広場工事ヤード 東京2020オリンピック・パラリンピック競技大会のオリジナル装飾に

ヤード壁面で調布市内で行われる競技種目を紹介しています。

期3月31日(火)まで

調布市オリンピック・パラリンピック担当 ☎481-7447



## 調布スクラムフェスティバルVol.7

期3月20日(祝) 所調布駅前広場

内ラグビーアトラクションほか 日当日直接会場へ  
横河武蔵野アルテミスターズ来場(予定)。詳細は市HP参照  
調布市スポーツ振興課 ☎481-7496



## 横河武蔵野アルテミスターズが調布市を表敬訪問

女子15人制ラグビーチームの横河武蔵野アルテミスターズが、2月5日に調布市を表敬訪問し、第6回全国女子ラグビーフットボール選手権大会決勝に向けた抱負を報告しました。

表敬訪問の際、世界選抜「バーバリアンズ」にも選ばれたキャプテンの南選手は、「必ず優勝したい」と話していました。

なお、決勝戦はRKUラグビー龍ヶ崎GRACEと対戦し7対7の引き分け(トライ数、ゴール数共に同数)となり、協議の結果、両チームが優勝となりました。



アルテミスターズのメンバーと荒井副市長(中央)

(スポーツ振興課)

## 東京2020オリンピック・パラリンピック聖火リレー 調布市聖火リレーサポーター募集

活動日/①オリンピック聖火リレー:7月16日(休)②パラリンピック聖火リレー:8月24日(月)

活動時間(予定)/①早朝からお昼頃までの2~4時間程度②午後から夕方頃までの2~4時間程度 活動場所/調布市内における聖火リレーのコース沿道、セレモニー会場、聖火ランナー集合場所など 活動内容/聖火リレー沿道の走路管理や沿道周辺の観衆整理、セレモニー会場などでの運営補助など 募集人数(予定)/①400人程度②300人程度(応募者多数の場合は先着順) 応募要件/市内在住・在勤・在学の平成17(2005)年4月1日以前に生まれた方で、原則、Eメールと携帯電話の両方で事務局からの連絡を受け取れる方など。詳細は市HP参照

ユニフォーム(Tシャツ)・帽子支給予定。ボランティア保険は市で加入 申込書(オリンピック・パラリンピック担当で配布、または市HPから印刷可)に必要事項を記入の上、3月31日(火)(消印有効)までに直接または郵送、Eメールで〒182-8511市役所8階オリンピック・パラリンピック担当 ☎481-7447・E chofu\_vol@w2.city.chofu.tokyo.jpへ

# パラハートちょうふ、 つなげよう、ひろげよう、 共に生きるまち 2020

## パラスポーツを知ろう「車いすバスケットボール～お話と体験会」

競技用車いすの乗車体験やミニゲームを行います。また、3回のパラリンピック出場経験がある講師が車いすバスケットボールのルールや魅力についてお話します。

期3月25日(水)午後3時~4時40分

所西部児童館 講師三宅克己(元パラリンピック日本代表) 定員申し込み順40人  
備室内用シューズ、動きやすい服装

調布市 ☎3月6日(金)午前10時から電話または直接西部公民館 ☎484-2531へ



## News 東京アビリンピック(東京障害者技能競技大会)で 市内福祉作業所に通所する秦野和人さんが入賞

小平市にある東京障害者職業能力開発校と職業能力開発総合大学校で開催された第18回東京アビリンピック(東京障害者技能競技大会)のデータベース(Microsoft Office Access)種目で、市内の福祉作業所の「(社)福新樹会 創造農園」に通所する秦野和人さんが銀賞を受賞しました。

秦野さんは今回の受賞に対して「集中的なスクーリングの成果ですね。次は金メダル!これを機に、創造農園にアクセスの業務依頼が来たらうれしいです。」と喜びと今後の抱負を語ってくれました。

### 【東京アビリンピック】

東京アビリンピックは障害のある方々が障害の種別に関係なく、日頃培った技能を競い合う大会です。今回の大会では、データベース種目のほかビルクリーニングや喫茶サービスなど幅広い分野で14競技種目が行われ、108人の選手が参加しました。

### 【創造農園】

創造農園は、精神障害者の「働く場」として野菜やハーブを栽培する菜園や、この市報ちょうふをはじめとする印刷業務のほかさまざまな仕事をしている福祉作業所です。



(広報課)

## Interview

共生社会を実現するための  
ヒントを伺いました

千島 和子さん  
(水泳クラブGAGANI監督)



左下 千島監督 右下 荒井副市長 上段右から2番目 松田選手

水泳クラブGAGANIは、調布市近辺に住む知的障害や発達障害のある若者を中心とする水泳クラブです。水泳を通して健康の維持、豊かな心を育てることを目標に活動しています。

今回は、調布市応援アスリート松田天空選手が所属する水泳クラブGAGANIの監督である千島和子さんにお話を伺いました。

### ●松田選手はどのような選手ですか

責任感が強く、こつこつとやるタイプで、一生懸命練習をします。その練習の成果が大会での素晴らしい結果につながっていると思います。

### ●選手を指導する上で心掛けていることを教えてください

GAGANIのモットーは「僕たちはもっともつとできる」です。選手達には時間をかけてでも技術を身に付けてもらいたい、運動する喜びを体験してもらいたいという想いで指導をしています。

また、選手とコミュニケーションをよくとるよう意識しています。親戚のおばちゃんぐらいに思われているかもしれませんが、仲のいい関係を築くことで、選手達が自分の気持ちを言ってくれるような雰囲気になっています。

### ●選手達を見ていてどんなことを感じますか

選手達は決してつらいことから逃げず一生懸命練習しています。みんな最初からこんなに泳げたわけではありません。一途に頑張っている態度、取り組む姿勢にはいつも感心します。

また、選手達はみんな助け合いながら活動しています。例えば、練習内容が分からない子に対して親切に教えてあげています。相手が困っているだろうなということを感じて動く姿を見ると、お互いを尊重することの大切さを感じます。

### ●普段の生活の中で、障害のある人もない人もお互いを尊重するために、どのようなことを考えればよいと思いますか

感情は障害の有無に関わらず一緒ですが、子どもによって表現の仕方が違います。ストレスを感じて大声を出してしまう子もいる。このようなことが原因で距離をとってしまう方も多いのではと思いますが、表現の仕方が違うだけなので、障害者も健常者も「気持ちは変わらない」と考えていただくことから始まると思います。

(広報課)