



# ちようふ

## CONTENTS(主な内容)

- 東京2020大会の新たな日程が決定……………3
- 国民健康保険の財政健全化と  
令和2年度の保険税率……………3
- 特集「みんなで防ごう 空き家の増加」……………6・7
- 国勢調査調査員を募集中……………12

発行：調布市（毎月5日・20日発行）所在地：〒182-8511 東京都調布市小島町 2-35-1  
編集：行政経営部広報課 市ホームページ：https://www.city.chofu.tokyo.jp/ ☎042-481-7111

市報ちようふの配布に関する問い合わせは  
市報ちようふ配布コールセンター  
☎050-5357-9679 へ

# 新型コロナウイルス感染症 緊急事態宣言が発令

問調布市新型コロナコールセンター  
☎481-7177(4月20日(月)から)

4月10日(金)  
時点の情報

感染拡大を防ぐため、  
危機意識を持った行動を  
お願いします。

4月7日に発令された政府の緊急事態宣言を受けて、東京都は緊急事態措置を公表しました。  
この措置に伴い、市民の皆さんには感染拡大防止の取り組みに、一層のご協力をお願いします。

詳細は2面をご覧ください → → →

## 不要不急の外出を 避けてください

この緊急事態を1カ月で脱出するためには、人と人との接触を7~8割削減することが重要です。医療機関への通院や食料の買い出し、職場への出勤など、生活を維持するために必要な外出を除き、できる限り家にいてください。

やむを得ず外出する場合には、「3つの密」を避ける行動を徹底するほか、ソーシャル・ディスタンス(社会的距離)として、人との距離を2メートルとるよう心掛けましょう。  
※健康を維持するための散歩やジョギングを行う際は、人が混み合う場所や時間帯を避けるなどの対策をお願いします。

## 「3つの密」を避けましょう

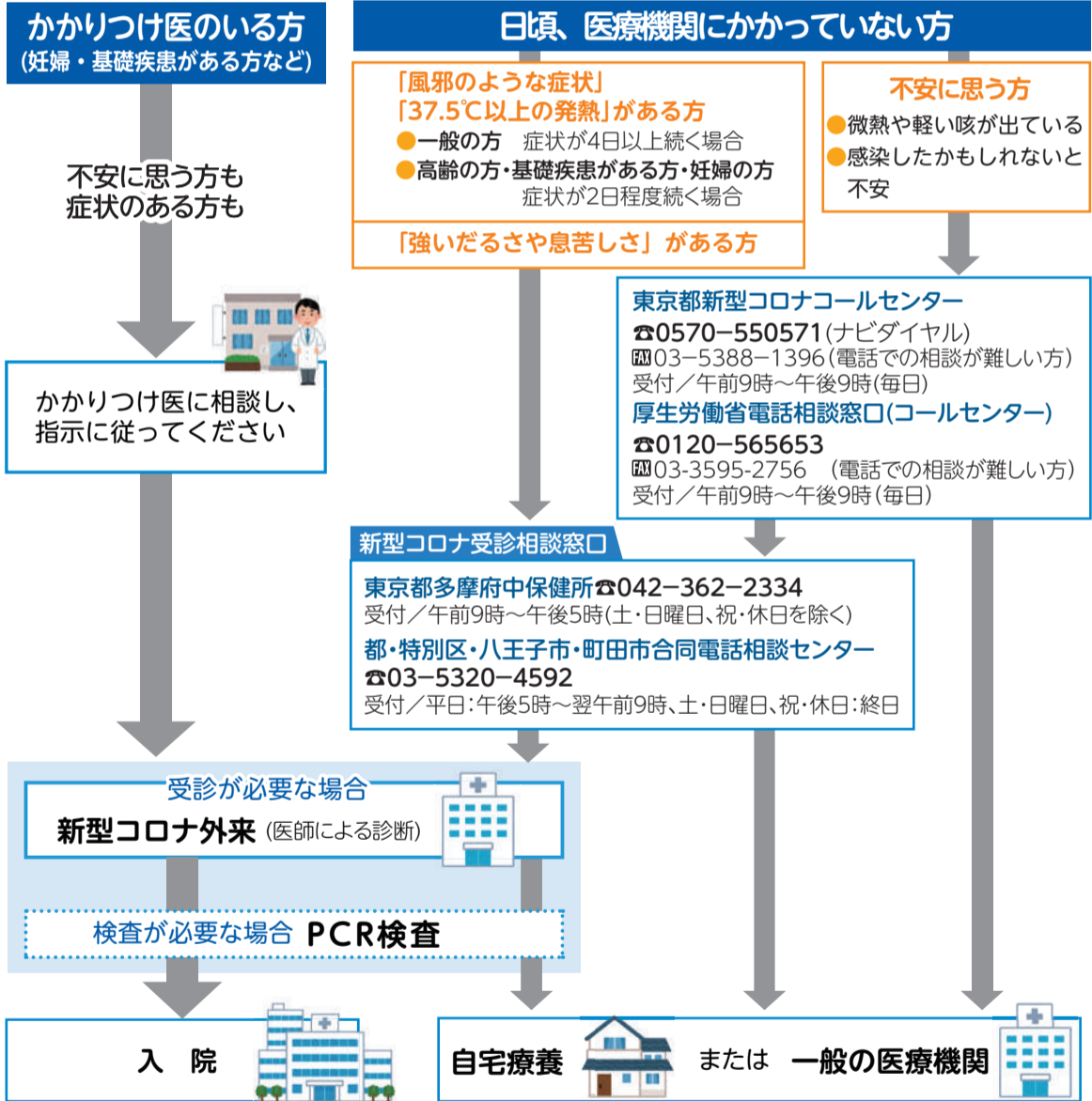


感染症の対策として大切なことは、クラスター(集団)の発生を防止することです。集団感染の共通点は、特に、「換気が悪く」、「人が密に集まって過ごすような空間」、「不特定多数の人が接触するおそれがある場所」です。イベントや集会では「3つの密」が重ならないよう工夫しましょう。

## 新型コロナ?と 思ったら



受診前に必ず電話をしましょう



調布市長  
友貴樹

4月7日、政府は緊急事態宣言を発出して、新型コロナウイルス撲滅に対する国民の協力を強く要請しました。それを受けて東京都も同日以降に緊急事態措置を公表し、都民の具体的な行動指針を明確化しています。そのような状況下、市としての思いを皆様にお伝えいたします。

一人暮らしを含め高齢者のみでお住まいの方、もともと何らかの基礎疾患が存在した方、事業継続の困難さに悩んでおられる方、雇用の先行きに不安を抱えておられる方、就職や進学で上京したもののすぐに自宅待機を余儀なくされた方、乳幼児を含めお子さまのケアに大変ご苦労しておられる方、現在妊娠中の方。その他、今回の非常事態の中で、すべての市民が日常生活上の何らかの困難な問題に直面しておられます。

耐え忍ぶしかないとはいえず、展望の見えない濃霧、猛吹雪の中に身を置いて言いたいような不安感にさいなまれておられるすべての方々に申し上げたく存じます。一緒に頑張りましょう。どうか、一人で悩まずに、下さず。市役所は、できるだけ限りの手立てを尽くして皆様をお支えいたします。ご相談をお寄せ下さい。

視界が開け、みんなで快哉を叫ぶことができる日まで、「頑張ろう、調布」。

手をつなぐ樹 359  
頑張ろう、調布

※状況は日ごとに変化していますが、本稿は4月10日に執筆したものです。



→ 1面続き

# 新型コロナウイルス感染症の拡大防止に向けて

4月10日(金)  
時点の情報

## 東京都の緊急事態措置を受けた市の対応

感染拡大防止の徹底に伴い、職員数を縮小して事務を執行するため、一部の窓口や事務などの行政サービスの休止・縮小を検討しています。詳細は決まり次第、市報などでお知らせしますので、ご理解・ご協力をお願いします。

### 「調布市新型コロナコールセンター」を設置

期 4月20日(月)から ☎481-7177  
受付/午前9時～午後5時(土・日曜日、祝・休日を除く)

### 施設の休館・貸し出し休止

期 5月6日(休)まで  
市施設の一部を休館・休業としています。  
最新の情報は市報(右記2次元コードからアクセス可)をご確認ください。



### 市が主催するイベントなどの開催中止・延期

期 5月31日(日)まで  
●令和2年度「調布市防災教育の日」は中止  
4月25日(土)に予定していましたが、新型コロナウイルス感染症拡大防止のため中止としました。 調布市教育総務課 ☎481-7465

### 市立小・中学校臨時休業

期 5月6日(休)まで  
●学校施設を活用した児童・生徒の居場所の確保  
教室などを開放し担任などが見守りなどの個別支援を行います。  
期 平日午前8時30分から各学年ごとに決められた下校時刻まで 図 保護者の就労などで家庭で過ごすことが困難な小・中学生 図 給食の実施なし。昼食が必要な児童・生徒はお弁当、飲み物(お茶・水)を要持参 図 指導室 ☎481-7480

## 国・東京都の支援策

国や東京都からは、給付金や児童手当への上乗せ給付、事業継続に困っている中小企業・小規模事業者などへの支援策が示されています。制度の詳細や申請方法などは決まり次第、市報・市報でお知らせします。

### 国の生活支援臨時給付金(仮称)

休業などにより収入が減少し、生活に困っている世帯に対して、生活維持のために臨時の支援を行います。給付額は1世帯あたり30万円です。  
調布市生活支援臨時給付金コールセンター(総務省設置) ☎03-5638-5855  
受付/午前9時～午後6時30分(土・日曜日、祝・休日を除く)

### 東京都の感染拡大防止協力金

東京都からの休業要請や協力依頼に対して、全面的に協力する事業者への協力金が創設されました。支給額は50万円(2店舗以上は100万円)です。詳細は都報をご確認ください。

### 東京都緊急事態措置相談センター

改正新型インフルエンザ等対策特別措置法に定める要請・指示などの措置に対して、都民や事業者の皆さんの疑問などにお答えします。  
☎03-5388-0567 ☎03-5388-1500(電話での相談が難しい方)  
受付/午前9時～午後7時(毎日)

### LINEを活用した情報提供サービス(24時間対応)

LINE公式アカウント名/新型コロナ東京都緊急事態措置相談センター  
利用方法/右記2次元コードを読み取り、友だち登録をする



## 市内の中小企業者の皆さんへ

### 経営相談窓口

新型コロナウイルス感染症の流行により、影響を受けた、またはその恐れがある中小企業・小規模事業者を対象とした相談窓口です。  
調布市産業労働支援センター ☎443-1217  
調布市商工会 ☎485-2214

### 市の融資あっせん制度を拡充

新型コロナウイルス感染症により経営に影響を受ける市内事業者の方を対象に、特定金融機関への融資あっせん制度を拡充しました。対象要件を緩和したほか、利子(当初3年間)・信用保証料の全額補助などを行います。  
調布市産業労働支援センター(市民プラザあくるす3階) ☎443-1217 受付/午前8時30分～午後5時15分(土・日曜日、祝日を除く) ※申し込みは予約制のため、事前に連絡を

制度の主な内容	対象要件	業歴3カ月以上、市内に住所または本店所在地を有すること など
	融資限度額	1500万円
	□ 数	上記融資限度額の範囲内で3口まで
	利子補給(補助)	全額補助 ※当初3年間(4年目以降は融資利率の2分の1)
	信用保証料	全額補助

※既存の市融資制度からの借換は対象外

### そのほかの貸付などの支援

#### 貸付・融資

- 新型コロナウイルス感染症特別貸付(実質無利子・無担保融資)
  - 図 信用力や担保によらず一律金利。融資後の3年間金利引き下げ
  - 調布市日本政策金融公庫事業資金相談 ☎0120-154-505
- 特別利子補給制度
  - 図 借入者の金利負担を軽減
  - 図 新型コロナウイルス感染症特別貸付により借入を行った事業者のうち、特に影響の大きいフリーランスを含む個人事業主、また売上が急減した事業者など
  - 調布市経済産業省中小企業金融相談窓口 ☎03-3501-1544
- 新型コロナウイルス感染症対応緊急融資
  - 図 長期かつ低利の融資
  - 調布市東京都中小企業制度融資取扱指定金融機関など
  - 調布市東京都産業労働局金融部金融課 ☎03-5320-4877
- 新型コロナウイルス対策マル経融資制度
  - 図 直近1カ月間の売上が5%以上減少している事業者
  - 調布市商工会 ☎485-2214

#### 助成金・支援金

- ① 新型コロナウイルス感染症による小学校休業等対応助成金
  - 図 正規雇用・非正規雇用問わず、労働者に有給休暇を取得させた事業者
- ② 新型コロナウイルス感染症による小学校休業等対応支援金
  - 図 業務委託契約などに従事する個人
- ①②共に
  - 調布市学校等休業助成金・支援金等相談コールセンター ☎0120-60-3999

#### 信用保証

- セーフティネット保証4号・5号・危機関連保証
  - 図 一般保証(最大2.8億円)とは別枠の資金繰り支援認定申請先/調布市産業労働支援センター ☎443-1217 ※認定申請後、希望の金融機関または東京信用保証協会立川支店へ申し込み
  - 調布市東京信用保証協会立川支店 ☎042-525-6621
- 調布市以外にも支援制度あり。詳細は市報参照または問い合わせ

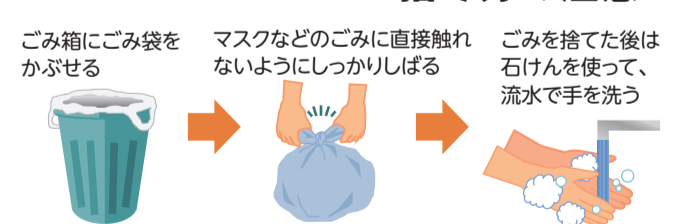
### 小まめに手を洗う 正しい手の洗い方



### 咳エチケットを徹底する



### 使用したマスクやティッシュの捨て方の注意



### このほかにも心掛けていただきたいこと

- 症状があるうちは自宅で休養する
- 重症化しないようタバコはやめる
- 栄養・運動・休養で体調管理を完全に
- 正しい情報に基づき、冷静な対応を
- 食料品や衣料品など生活必需品の買い占めはやめましょう。
- 悪質な乗っ取りなどに注意
- 怪しい電話やメールなどに反応しないようにしましょう。

# Topics トピックス

## 東京2020大会の新たな日程が決定

東京2020オリンピック／2021（令和3）年7月23日～8月8日  
東京2020パラリンピック／2021（令和3）年8月24日～9月5日

新型コロナウイルス感染症の世界的な拡大の影響を受け、開催が延期となっていた東京2020オリンピック・パラリンピック競技大会の新たな日程が発表されました。

これらの決定を受けて、市では改めて大会準備と機運醸成を進めていきます。  
☎オリンピック・パラリンピック担当 ☎481-7447

東京2020オリンピック 開催まであと	4	5	9	日
東京2020パラリンピック 開催まであと	4	9	1	日

## 成年被後見人の印鑑登録が可能に

成年被後見人本人が窓口に来庁し、成年被後見人が同行している場合に限り、成年被後見人の印鑑登録の申請が可能になりました。

☎一定の要件あり。詳細は市民課または神代出張所に要問い合わせ  
☎市民課 ☎481-7041、神代出張所 ☎481-7600

## 成年後見制度利用促進基本計画を策定

多摩南部成年後見センター構成5市（調布市、日野市、狛江市、多摩市、稲城市）協働で、成年後見制度利用促進のための体制整備を進めていくための共通計画を策定しました。

☎計画の内容とパブリック・コメントの結果は、福祉総務課（市役所3階）、公文書資料室（市役所4階）、市☎で閲覧可  
☎福祉総務課 ☎481-7101

## 調布市障害者総合計画策定委員会の市民委員を募集

令和3年度以降の市の障害者施策に関する計画について検討する委員会の委員を募集します。

☎7月～令和3年3月（計5回程度）

☎20歳以上の市民

☎詳細は市☎参照

☎☎履歴書と小論文（テーマ「あなたが考える障害者への支援のあり方」800字程度。様式自由）を5月1日（金）までに郵送、持参またはEメールで〒182-8511市役所2階障害福祉課 ☎481-7135・☎syougai@w2.city.chofu.tokyo.jpへ

## 国民健康保険の財政健全化と令和2年度の保険税率

☎保険年金課 ☎481-7054

### 国民健康保険財政は約21億円の赤字

高齢化の進展とともに、加入者の医療費は伸び続けています（☎1）。

国民健康保険財政は、加入者の納付する保険税と、法令で決められた割合に応じて国・都・市から支出する公費だけでは賅えず、市の一般会計から20数億円規模（平成30年度は約21億円）の赤字補填（法定外繰入金）を受けて運営されています。

### これからも安心して医療を受けるために

国民健康保険を安定して運営していくためには、財政健全化を進めることが必要です。このため、調布市国民健康保険運営協議会に諮問し、1月28日に市へ答申書の提出がありました。

☎答申のポイント／①具体的な赤字削減目標を定める国保財政健全化計画の策定（改定）②国保税の収納率向上と3年ごとの税率改定の実施③令和2年度に、改定率5%の保険税率改定の実施

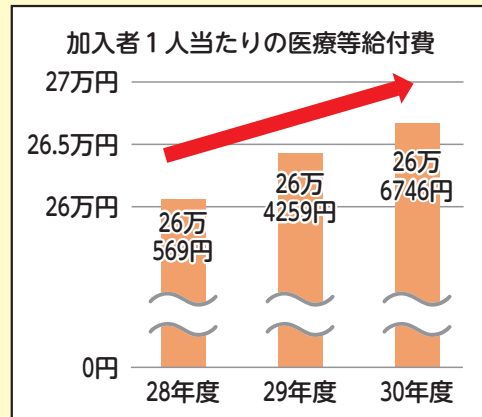
### 国民健康保険税の令和2年度税率改定

答申を反映した国保財政健全化変更計画に基づき、令和2年度に、平成28年度以来4年ぶりとなる税率改定を実施し、財政の健全化を進めます（☎表1）。

あわせて、国民健康保険税（均等割額）の軽減対象世帯を拡充し、低所得者の負担軽減を図ります（☎表2）。

国民健康保険税の令和2年度納税通知書は、7月上旬（予定）に世帯主の方へお送りします。皆様のご協力をお願いします。

☎1



☎表1 令和2年度の保険税率改定

		平成31年度 (令和元年度)	令和2年度	引上げ幅
医療分	所得割率	5.00%	5.25%	0.25ポイント
	均等割額	2万6300円	2万7600円	1300円
	限度額	58万円	61万円	3万円
後期高齢者支援分	所得割率	1.79%	1.88%	0.09ポイント
	均等割額	9300円	9800円	500円
	限度額	19万円	19万円	変更なし
介護保険分	所得割率	1.58%	1.66%	0.08ポイント
	均等割額	1万9000円	1万1400円	500円
	限度額	16万円	16万円	変更なし

※限度額は、課税年度における年額

☎表2 国民健康保険税の軽減対象世帯

	平成31年度 (令和元年度)	令和2年度
7割軽減	【世帯全体の所得額】 33万円以下	変更なし
5割軽減	【世帯全体の所得額】 33万円+（28万円× 加入者数）以下	【世帯全体の所得額】 33万円+（28万5000 円×加入者数）以下
2割軽減	【世帯全体の所得額】 33万円+（51万円× 加入者数）以下	【世帯全体の所得額】 33万円+（52万円× 加入者数）以下

## 国民健康保険税口座振替 加入推進キャンペーン

国民健康保険税の納付は、原則口座振替をお願いしています。

☎市内在住で、期間中に国民健康保険税の口座振替を新規に申し込み、口座振替で納付した方（すでに口座振替している方、期間中に口座振替を解約して再び申し込みをした方、国民健康保険税の未納がある方を除く）

☎3000人に1000円分の商品券を贈呈（多数抽選）

☎9月23日（木）までに納税通知書（7月上旬に発送）に同封の「調布市国民健康保険税口座振替依頼書」（はがき）を郵送、または市役所や市内の金融機関の窓口に備え付けの口座振替依頼書で申し込み※はがきタイプの依頼書の送付を希望する場合は、保険年金課へ連絡※郵送での申請手続きにご協力ください※キャッシュカードによる保険年金課での申し込みも可。その場合10月16日（金）まで ☎商品券の発送は12月下旬（予定）、当選は発送をもって発表  
☎保険年金課 ☎481-7055・6

## 飛田給・西調布・調布駅前 おもてなしガーデンテーマ投票

東京2020大会を盛り上げるため、3月5日～19日に実施した「飛田給・西調布・調布駅前おもてなしガーデン」の春夏のデザインテーマの市民投票では、301票の投票をいただきました。参加いただいた皆様、ありがとうございました。

東京2020大会の延期決定を受け、来年、同様の内容でアンケートを追加実施し、今回の結果

と合わせて集計して、「飛田給・西調布・調布駅前おもてなしガーデンテーマ」を決定することにしました。

引き続き、市民の皆さんや調布市を訪れる方に駅前の花と緑を楽しんでいただけるよう、ガーデンを作っていきます。

☎緑と公園課 ☎481-7083



## 東京都議会議員補欠選挙立候補手続等説明会

7月5日（日）に執行予定の東京都議会議員補欠選挙（北多摩第三選挙区）の立候補手続等説明会を開催します。

☎5月22日（金）午後2時～（2時間程度） ☎特別会議室（市役所5階）

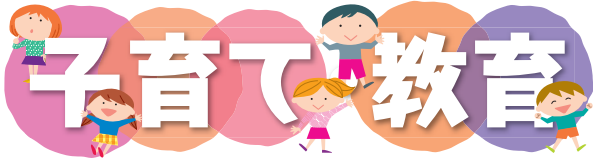
☎書類を受領する方の印鑑、筆記用具

☎東京都議会議員補欠選挙は、任期満了に伴う東京都知事選挙と併せて執行

☎選挙管理委員会事務局 ☎481-7381

新型コロナウイルス感染症に関する情報

感染拡大を防止するため、事業が中止・延期、施設が休館・休業している場合があります。参加や利用を予定している方は、事前にお問い合わせいただくか、市(上記2次元コードからアクセス可)や主催団体で最新情報をご確認ください。



第2期調布っすこやかプランを策定

市の子ども・子育て支援の方向性を定める計画として、令和2～6年度を計画期間とする第2期調布っすこやかプランを策定しました。プランの内容とパブリック・コメントの結果は、子ども政策課(市役所3階)、公文書資料室(市役所4階)、市などで閲覧可。子ども政策課☎481-7757

こんにちは赤ちゃん訪問

市内在住の生後4カ月までの乳児のいる全ての家庭を、助産師・保健師・看護師が訪問しています。母子健康手帳交付と一緒に渡している「母と子の保健バッグ」の中の、出生通知票「我が家の赤ちゃんお知らせがき」を忘れずに投函してください。市外から転入した方はご連絡ください。無料。健康推進課☎441-6081

調布市産後ケア事業

家族などから出産後の支援が受けられない母親と子どもが、日帰りでケアを受けられる事業です。必要に応じて助産師による育児相談や授乳相談を受けることができます。

4月1日から実施施設に飯野病院が加まりました。市内の計4カ所で行っています。新型コロナウイルス感染予防対策のため、中止している施設があります。詳細は市を参照。健康推進課☎441-6100

5月の休日ゆりかご調布面接

Table with 4 columns: 日時, 場所, 定員, 申し込み締め切り. Includes dates like 9日出午前 and 24日休午後.

妊娠・出産・子育てに関する相談や利用できるサービスなどの紹介、育児ギフトのプレゼント。同時に母子健康手帳の交付あり。4月27日(月)午前9時から電話で健康推進課☎441-6081またはすこやか☎481-7733へ



6月の子どもの健診

3～4カ月児、1歳6カ月児、3歳児健診の日程は、新型コロナウイルス感染予防対策のため調整中です。健康推進課☎441-6081

6月のこども歯科相談室

Table with 3 columns: 健診名, 対象, 日時. Lists dental checkups for ages 2, 2.5, 3, and 4.

保健センター2階。むし歯予防の話、歯科健診、歯磨きの練習あり。電話で健康推進課☎441-6081へ

就学援助の申請

市内在住の公立小・中学校に在籍する児童・生徒の保護者で、経済的に困りの方。給食費、学用品費、修学旅行費など義務教育に必要な費用の一部を援助。調布市から配布された申請書(市から印刷可、または市外公立小・中学校に就学の方は学務課(教育会館1階)で配布)に必要な書類を添えて、〒182-0026小島町2-36-1教育会館1階学務課☎481-7473・4へ持参または郵送



救急医療情報キットの給付

救急医療情報キットは緊急時に必要となる医療情報や、緊急連絡先などをあらかじめ記入した用紙を冷蔵庫に保管しておく筒形の容器です。自宅での緊急時に救急隊員がキットの中身の情報を確認して、速やかな医療活動につなげます。65歳以上で在宅の市民。無料。高齢者支援室(市役所2階)、地域包括支援センターで申し込み。高齢者支援室☎481-7150

5月の調布市難病相談窓口

毎週月・火・木・金曜日。午前9時～午後5時(要予約)。電話で障害福祉課☎481-7094へ

司法書士による無料相談会

5月13日(水)午後2時～。総合福祉センター。後見制度や相続、登記手続きなどの無料相談。申し込み順2組。協力/東京司法書士会調布支部。平日午前9時～午後5時に電話で社会福祉協議会☎481-7766へ

児童に関する手当・医療費助成制度

各種手当を受給するには申請が必要です。乳幼児医療費助成制度、心身障害者福祉手当(市制度)以外は全て所得制限があります。子ども家庭課☎481-7093・障害福祉課☎481-7089

Main table listing various child benefits and medical cost support systems with columns for name, target, overview, and payment details.

●認可保育園や幼稚園などが実施する地域交流事業・園庭開放
4月・5月は実施しません。(保育課)

# 暮らしの情報

## 安全・安心なまちづくり

### 通学路を撮影する防犯カメラを増設

教育委員会では、平成27年度から通学路を撮影する防犯カメラの整備を進めています。令和元年度は市立小学校全20校の通学路に1台ずつ防犯カメラを増設し、合計120台の設置が完了しました。



今後も常時モニターによる監視は行わず、私有地が映像に入る場合、可能な限りマスキング処理を施すなどプライバシーに配慮した適正な管理・運用を行います。  
 図学務課 ☎481-7474

### 地域と商店街での防犯設備の設置に対する補助制度

市では、自治会・商店街などが行う防犯設備整備事業（防犯カメラの設置など）に対して、整備費用の一部を補助しています。

**対象条件**／令和3年度の設置を検討している。事業開始までに地域住民（または商店街）の合意形成がなされている。設置後5年以上防犯活動に関する地域活動を継続するなど※私有地で行う事業は対象外  
**対象経費**／機材の購入・取り付けに係る経費など  
**相談期間**／8月31日(月)まで（電話相談可）  
 図総合防災安全課 ☎481-7547

## 税金・保険・年金

### 市税の納付は口座振替を

個人市・都民税(普通徴収)、固定資産税・都市計画税 令和2年度分から

図依頼書（納税通知書に同封または市内の取扱金融機関に備え付け。郵送希望の場合は要連絡）で申し込み ※本人確認書類とキャッシュカードを市役所に持参して、その場で口座振替手続き可(Pay-easy(ペイジー))。詳細は要問い合わせ

図個人市・都民税の年金特別徴収（公的年金からの天引き分）は、口座振替不可。納税に困難な事情がある場合は、相談を

図納税課（市役所3階） ☎481-7214~20

## ひとり親家庭への支援

図子ども家庭課 ☎481-7095

### ひとり親家庭通信制高校卒業支援給付金

子どもが通信制高校に在籍し、サポート校に通学している場合に、給付金を支給します。

図市内在住3年以上のひとり親家庭の親で、次の全ての要件を満たす方①通信制高校とサポート校に在籍する20歳未満の子どもを同一世帯で扶養している②離別・死別・未婚によりひとり親になった③児童扶養手当を受給中（同等の所得水準を含む）④子どもが調布市子ども・若者総合支援事業の相談事業・居場所事業を利用する

図サポート校の授業料と通学費の負担を軽減するための給付金（上限月額2万7000円）

図事前に母子・父子自立支援員との面談が必要（要申し込み）。面談の申し込みは子ども家庭課へ

### ひとり親家庭高等学校卒業程度認定試験合格支援事業

ひとり親家庭の親、その子どもの学び直しを支援します。高卒認定試験合格を目指す場合に民間事業所の対策講座の受講費用の一部を支給します。

図市内在住のひとり親家庭の親とその20歳未満の子どもで、以下の要件を満たす方①児童扶養手当受給中（同等の所得水準を含む）②高校を卒業しておらず高卒認定試験に合格することが適職に就くために必要③調布市子ども・若者事業の学習支援を利用できる

図修了時給付金（受講費用の4割、上限10万円）、合格時給付金（受講費用の2割、修了時給付金と併せて上限15万円）。学習のサポートも実施

### 市民課・保険年金課・納税課の休日窓口

図4月26日(日)、5月9日(土)・24日(日)※休止となる場合あり。来庁前に市☎で確認を

図午前9時～午後1時

図保険年金課は国民健康保険のみ取り扱い

図市民課（市役所2階） ☎481-7041~5

図保険年金課（市役所2階） ☎481-7052

図納税課（市役所3階） ☎481-7214~20

### 国民年金の任意加入

老齢基礎年金の受給資格期間（10年/120月）を満たしていない場合や、老齢基礎年金の受給額を満額（40年/480月納付）に近づけたい場合、現在厚生年金などに加入していない方は、国民年金に任意加入することができます。ただし、さかのぼって加入することはできません。

**任意加入できる方**／①日本国内に住所のある60歳以上65歳未満の方（受給資格期間が65歳までには満たされないが70歳になるまでに満たされる、昭和40年4月1日以前生まれの方も加入可）

②外国に居住する20歳以上65歳未満の日本国籍の方  
 図年金手帳（マイナンバーが分かる書類でも手続き可）、引き落とし口座の通帳、金融機関届出印、来庁者の本人確認ができるもの（運転免許証など）※本人以外が申請する場合は委任状、委任状に押印した印鑑も必要  
 図60歳以降の任意加入は、原則として口座振替。65歳までの間は付加年金または国民年金基金に加入可。老齢基礎年金を繰り上げ受給している方は任意加入不可。免除などの申請は不可※受給資格期間は、「ねんきん定期便」または日本年金機構などで確認  
 図保険年金課 ☎481-7062、日本年金機構府中年金事務所 ☎042-361-1011

## 住まい・街づくり・環境

### 第1回住まいの相談窓口

内容	日程	締め切り日
分譲マンション管理	5月12日(火)	5月7日(木)
木造住宅耐震化	13日(水)	7日(木)
住宅リフォーム	14日(木)	8日(金)

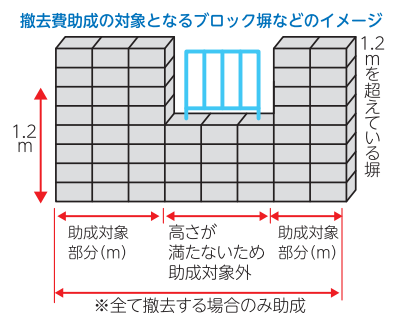
図午後1時30分～、2時30分～、3時30分～

図各日申し込み順3人 図無料

図所☎電話またはEメールで住宅課（市役所7階） ☎481-7545・図jyutaku@w2.city.chofu.tokyo.jpへ

### ブロック塀などの撤去費の助成制度を延長

地震の際、塀の倒壊事故を未然に防ぐため、道路に面するブロック塀などの撤去費を助成します。



**助成対象**／高さが1.2mを超えるブロック塀、石積塀、

万年塀などの撤去工事費（開発事業者などの事業に該当するもの、他の補助を受けるもの、すでに本助成を受けたもの、すでに塀の撤去工事を完了または開始したものを除く。全て撤去する場合のみ助成）

**助成額**／撤去工事費の2分の1と、塀1m当たり1万円とした場合の想定額とのいずれか低い額（上限10万円）

**対象者**／ブロック塀などの所有者・管理者（国、地方公共団体、独立行政法人などは対象外）

**申請期間**／12月28日(月) 図住宅課 ☎481-7545

「暮らしの情報」は8面に続きます

## 児童虐待・DV(配偶者暴力)の防止に向けて

欧米諸国では、新型コロナウイルス感染症にかかる外出禁止令発令後、家庭内などでの児童虐待やDVが増加しています。

都内でも、緊急事態宣言の発令に伴いさまざまなストレスが生じることにより、同様の問題が危惧されます。

### 相談窓口

#### ●「虐待かな」と思ったら

虐待と思われる事実を知った方は、ためらわずに通報してください。通報した方の秘密は守られます。また、虐待をしてしまう大人にも早期の支援が必要です。一人で悩まず相談してください。

図すこやか虐待防止ホットライン ☎0120-087-358（第3土曜日と翌日、年末年始を除く午前9時～午

後5時）、多摩児童相談所 ☎042-372-5600（平日午前9時～午後5時）、児童相談所全国共通ダイヤル ☎189（24時間）

#### ●子育てにお悩みの方は

子どもの発達についての心配事、子育ての相談などを受け付けています。

図18歳未満の子どもと保護者

図子ども家庭支援センターすこやか（相談専用） ☎481-7731（第3土曜日と翌日、年末年始を除く午前9時～午後5時）

#### ●東京都LINE相談「子ゴコロ・親ゴコロ相談@東京」

図18歳未満の子どもと保護者

図平日：午前9時～午後11時（受付は10時30分まで）、土・日曜日、祝日：午前9時～午後5時

LINE公式アカウント名／子ゴコロ・親ゴコロ相談@東京

**利用方法**／右記2次元コードを読み取り、友だち登録をして、相談

図福祉保健局少子社会対策部計画課 ☎03-5320-4137（子ども政策課）



#### ●パートナーからのDVにお悩みの方は

DVとは、「殴る・蹴る」だけでなく、「怒鳴る」「無視する」「生活費を渡さない」などの、パートナーに恐怖や不安を与え、尊厳を傷つける行為です。お悩みの方は、相談窓口にご相談ください。

図東京ウィメンズプラザ（配偶者暴力相談支援センター） ☎03-5467-2455（年末年始を除く午前9時～午後9時）（男女共同参画推進課）



安心して住み続けられるまちづくりのために

# みんなで防ごう 空き家の増加



## 相談はこちらへ

空き家などについて  
住宅課 空き家施策担当 ☎481-7817  
市民の法律相談について  
市民相談課 ☎481-7032

東京都の空き家ワンストップ相談窓口  
東京都は専門家による相談窓口を順次設置。  
連絡先や相談内容の詳細は「東京都  
空き家情報サイト」参照(右記2次  
元コードからアクセス可)



近年、少子高齢化や人口減少などを背景に、全国的に空き家が増加しています。調布市でも576件(平成27年度「調布市空き家実態把握調査」)の空き家があり、今後さらに増加していくことが想定されています。市では「空き家等の対策の推進に関する条例」を制定し、併せて「調布市空き家等対策計画」を策定しました。  
今回は、空き家を増やさないために、皆さんにお願いしたいことをお伝えします。

☎住宅課空き家施策担当☎481-7817



## 空き家の問題

- ① 雑草が繁茂し、樹木の枝が隣接する敷地にはみ出す
- ② 折れたアンテナ、壊れた窓ガラスが落ちて 通行人に危険が及ぶ
- ③ 火災や倒壊の危険性がある
- ④ 不審者に侵入されたり、ごみを不法投棄される
- ⑤ 害虫(ゴキブリ、ハエ、蚊、ハチの巣など)や害獣(たぬきなど)のすみかになり被害が出る



## 条例と計画を作りました

### 調布市空き家等の対策の推進に関する条例

#### 条例のポイント

- 予防保全について重点的に記載
- 公正・公平に特定空き家などを認定するための審査会を設置
- 第三者に危害を及ぼす場合など、緊急で対応するための緊急安全措置を規定

今年3月に「調布市空き家等の対策の推進に関する条例」を制定し、4月には「調布市空き家等対策計画」を策定しました。

調布市の空き家の状況を踏まえ、調査結果から導き出した問題点、課題を整理し、求められる施策を整理しました。空き家の発生を予防するため、健全な住宅の段階から、効果的な利活用を目指します。

☎詳細は市☎参照(右記2次元コードからアクセス可)

☎条例に関すること/建築指導課☎481-7512  
空き家などに関すること/住宅課☎481-7817



## これまでの主な取り組み

市では、地域全体で空き家対策を進めるにあたり、「みんなで考える」ことを大切にしています。このまちをもっと快適で便利にするため、皆さんと一緒に考えてみませんか。  
☎詳細は市☎参照(右記2次元コードからアクセス可)



### ■調布市基本計画に新たに「空き家対策の推進」を位置付け

昨年、「空き家の予防保全」「円滑な利活用」「特定空き家等への対応」を進めていくことを決めました。

### ■ワークショップなどによる啓発

多くの方に関心を持っていただけるよう、空き家利活用セミナーや親子で参加できるワークショップなどを開催しています。



空き家の活かし方会議

●子ども向けワークショップ  
楽しみながら家やまちのことを考えてもらうことを目的に、親子を対象にワークショップイベントを開催しました。大学と連携し、大学生の皆さんと協力して実施しています。



窓と風景ワークショップ

●空き家×カフェスタンプラリー  
事例を紹介するトークセッションや、シェアサイクルで巡るスタンプラリーを開催しました。地域の魅力を再発見するきっかけにもなりました。



空き家×カフェスタンプラリー

### ■空き家等対策推進協議会の設置

市内で空き家が発生した場合の課題、解決手法、相談体制などのあり方について、専門的な視点から検討しています。

### ■協定の締結

●空き家流通促進モデル構築事業  
締結先/多摩信用金庫、京王電鉄株

空き家の流通促進を通じ、空き家発生への未然抑制に努めるモデル事業の構築を目指します。

官民連携の新しい取り組みに  
チャレンジしています

●住まいのライフサイクルを通じた空き家予備軍アプローチ手法構築プロジェクト  
締結先/ミサワホーム(株)、(株)ミサワホーム総合研究所

住まいのライフサイクルを通じ、空き家予備軍へのアプローチによる未然抑制に努めるモデル事業の構築を目指します。



慶應義塾大学アルマザン研究室

●空き家等エリアリノベーション事業  
締結先/慶應義塾先端科学技術研究センター

地域の方々と一緒に市内に点在する空き家利活用をエリア(面)で考え、まちの魅力発信と活性化を試みるプロジェクトです。



利活用フォーラム

●空き家等利活用提案プロジェクト  
締結先/共立女子大学

モデル地域を設定し、実際に居住する市民をはじめ、大学生、地区協議会、自治会、NPO法人などと一緒、空き家の活かし方を考えます。

●空き家等の適正な管理  
締結先/(公社)調布市シルバー人材センター

調布市シルバー人材センターが、空き家などの外観の見守りや敷地内の草刈りなどを行うことで、地域住民の生活環境の保全と、安全で安心なまちづくりを進めます。

### 調布市空き家等対策計画

対策の柱	対策の方向性	主な対策例
発生の予防対策	<ul style="list-style-type: none"> <li>● 市民の問題意識などの醸成</li> <li>● 相続などの適正管理阻害要因への対策</li> <li>● 中古住宅市場の活性化</li> </ul>	<ul style="list-style-type: none"> <li>● 市民参加事業の実施</li> <li>● 相談窓口の設置</li> <li>● 民間活力による空き家流通促進の研究</li> </ul>
適切な把握	<ul style="list-style-type: none"> <li>● 既存の実態調査の有効活用</li> <li>● 調査など結果のデータ構築</li> <li>● 所有者などの特定</li> <li>● 共同住宅など(分譲・賃貸)に係る空き家等の実態把握</li> </ul>	<ul style="list-style-type: none"> <li>● 利活用可能な住宅ストックの把握</li> <li>● 空き家等データベースの構築</li> <li>● 産学官金連携事業の実施</li> <li>● 所有者などの調査</li> <li>● 不動産事業者、所有者などに対する実態調査の検討・実施</li> </ul>
適切な管理の推進	<ul style="list-style-type: none"> <li>● 問題意識などの醸成</li> <li>● 適切な管理に関する支援</li> </ul>	<ul style="list-style-type: none"> <li>● 所有者などへの周知</li> <li>● 民間事業者による管理代行サービスの紹介</li> </ul>
積極的な活用	<ul style="list-style-type: none"> <li>● 市場流通の阻害要因の解消</li> <li>● 所有者などの利活用の促進</li> <li>● 地域での利活用の促進</li> <li>● 賃貸空き家の利活用の促進</li> </ul>	<ul style="list-style-type: none"> <li>● 相続財産処分の際の相続控除</li> <li>● 産学官金連携事業の実施</li> <li>● 民間が公益目的で転用する空き家などの初期整備費用助成</li> <li>● 住宅の確保が難しい方への支援</li> </ul>
安全性の確保	<ul style="list-style-type: none"> <li>● 空き家などに関する相談への対応</li> <li>● 緊急時の措置</li> <li>● 所有者などに対する指導</li> <li>● 特定空き家などの認定・措置</li> </ul>	<ul style="list-style-type: none"> <li>● 危険な空き家の対応窓口の設置</li> <li>● 緊急措置の対応体制整備</li> <li>● 空家特措法に基づく助言・指導、勧告、命令などの実施</li> <li>● 特定空き家などの判断基準の作成と手続きの明確化</li> </ul>
跡地の利活用の促進	<ul style="list-style-type: none"> <li>● 跡地の円滑な利活用</li> </ul>	<ul style="list-style-type: none"> <li>● 跡地の円滑な不動産流通の促進</li> </ul>



## 皆さんにお願いしたいこと

「空き家等の対策の推進に関する条例」と「空き家等対策計画」に基づき、市・市民・管理者などそれぞれが責務に取り組むことにより、空き家などの予防保全や利活用の実現を目指します。

主な市の責務	市民の方へ	管理者の方へ
<ul style="list-style-type: none"> <li>● 空き家が増加しないよう、予防に努めます。</li> <li>● 空き家などの管理不全の解消に努めます。</li> </ul>	<ul style="list-style-type: none"> <li>● 空き家などの予防に努めてください。</li> <li>● 管理不全な空き家などの情報を市に提供してください(プライバシーの保護に配慮します)。</li> </ul>	<ul style="list-style-type: none"> <li>● 空き家などが周辺に悪影響を与えないよう、適切に管理してください(特定空き家等として勧告を受けると、固定資産税の減額特例が解除されます)。</li> <li>● 空き家などの利活用に努めてください。</li> </ul>

# 暮らしの情報

## 廃止候補路線「調布都市計画道路3・4・5号狛江下布田線」に関する方針

「調布市道路網計画」で廃止候補路線として位置付けている「調布市計画道路3・4・5号狛江下布田線」について、廃止に係る方針がまとまりました。



他詳細は市HP参照  
街づくり事業課 ☎481-7587

## 東日本大震災避難者などの下水道使用料減免

東日本大震災により、市内に避難している世帯を対象に、下水道使用料を減免します。

①東日本大震災により居住継続が困難となり、市内に居住することとなった世帯②原子力発電所の周辺において、放射能などの影響により居住継続が困難となり、市内に居住することとなった世帯

減免申請は、東京都水道局で受け付けています。下記の問い合わせ先に連絡するか、直接サービスステーションで手続きしてください

東京都市水道局多摩お客様センターナビダイヤル ☎0570-091-101 (ナビダイヤルを利用できない場合は ☎042-548-5110)、東京都水道局調布サービスステーション(国領町7-29-5) ☎443-2510、下水道課(市役所8階) ☎481-7228、7231

# 健康

## 食事なんでも相談室(栄養相談)

5月13日(水)午後  
保健センター1階  
申し込み順6人  
他医療機関で治療中の方は要問い合わせ  
健康推進課 ☎441-6082

## 風しん抗体検査・予防接種

市では、先天性風しん症候群の発生を防止するため、抗体検査や予防接種費用の一部を助成します。

令和3年3月31日(水)まで

指定医療機関

抗体検査/19歳以上で次の①～③のいずれかに該当する市民(風しんを含むワクチンを2回以上接種したことがある方、すでに抗体検査を受け抗体保有が十分でないことが確認できる方、昭和37年4月2日～昭和54年4月1日に生まれた男性を除く)①妊娠を予定または希望する女性②妊婦の同居者③①の同居者

予防接種/抗体検査の結果、十分な量の風しんの抗体がないことが判明した方で、上記の抗体検査対象者の①～③のいずれかに該当する19歳以上の市民(風しんを含むワクチンを2回以上接種したことがある方、過去にこの制度を利用した方を除く)

抗体検査/無料 予防接種/麻しん風しん混合ワクチン4000円、風しん単抗原ワクチン3000円※生活保護受給者と中国残留邦人等支援給付受給者の方は、受給

証明書を医療機関へ提出することで無料。市民税非課税の方は、健康推進課での事前手続きにより無料

直接、指定医療機関へ  
予防接種の回数：1回  
健康推進課 ☎441-6100

## 緊急事態宣言期間中の各種健(検)診の見合わせ

国の緊急事態宣言を踏まえ、次の各種健(検)診の実施を見合わせます。

①特定健診②特定保健指導③後期高齢者健診④健康増進健診・各種がん検診・歯周病検診・肝炎ウイルス検診・結核検診・胃がんリスク検査  
①②保険年金課 ☎481-7566③保険年金課 ☎481-7148④健康推進課 ☎441-6100

## 胃がんリスク検査

40～49歳(昭和46年4月1日～昭和56年3月31日生まれ)※受診歴、除菌歴のある方を除く

血液検査

申し込み順500人 無料

審査後、受診券を郵送。受診券記載の受診期間内に市内指定医療機関で受診

はがきに住所、氏名(フリガナ)、年齢、生年月日、性別、電話番号を明記し、令和3年2月28日(日)(消印有効)までに〒182-0026小島町2-33-1文化会館たづくり西館4階健康推進課「胃がんリスク検査」係 ☎441-6100へ郵送、または「東京電子自治体共同運営サービス」から申し込み※携帯電話からは不可

## 健(検)診の案内を4月末に発送

5月に誕生日を迎える75歳以上の方

種類/胃・大腸がん、結核、後期高齢者健診

健康推進課 ☎441-6082

## 国民健康保険～保健事業～

### 1 特定健診

調布市で国民健康保険に加入している40～74歳の方(令和3年3月末時点)で、4～6月生まれの方には、4月末に受診券を発送します。受診券が届かない場合はご連絡ください。

受診券が届いたら、内容を確認して、期限までに受診してください。

※令和2年4月2日以降に国民健康保険に加入した方は、受診期限までに申し込みが必要

※令和3年3月31日までに75歳以上になる方は、後期高齢者医療制度から誕生月の前月末に受診券を送付

### 【受診期間】

誕生月	受診期間	受診券送付時期
4～6月生まれ	5～10月	4月末
7～9月生まれ	7～10月	6月末
10～12月生まれ	9～11月	8月末
1～3月生まれ	11～1月	10月末

※4～6月生まれと7～9月生まれの受診期間が例年と異なり、延長はなし。今後も変更の場合あり

### 【健診内容】

全員受診/問診、診察、身長、体重、腹囲、血圧測定、血液検査(血糖・脂質・肝機能・腎機能・貧血)、尿検査、心電図検査

### 追加実施/

昨年度の健診結果が実施基準に該当し、医師が必要と判断した方のみ：眼底検査

40歳の方のみ：肝炎ウイルス検診

50～74歳の方のみ：胸部レントゲン撮影(60歳以上の方は結核検診)

【受診方法】事前に電話予約が必要。

### 2 健康チャレンジ(特定保健指導)

特定健診の結果で生活習慣病のリスクがある方には、健診後に生活習慣改善をサポートする健康チャレンジの案内を送付。

### 1②共に

対象者に電話で案内する場合あり。

### 【着信番号】

①0120-091-827 ②0120-095-402

### 【架電時間帯】

午前9時～午後8時

①②のコールセンター業務は㈱KDDIエボルバに委託※電話の際、銀行の口座情報を聞いたり、金銭の振り込みを依頼したりすることはありません

保険年金課 ☎481-7566

# スポーツ

## 調和小プール

5月の休館日/11日(月)・25日(月)～31日(日)

詳細は市HPで要確認

スポーツ振興課 ☎481-7498

## 一般開放校の開放時間などの変更

学校教育に支障のない範囲で、体育館を市民に開放しています。7月1日使用分から、使用時間は下記の通りとなります。

社会教育課に事前登録をしたスポーツ団体

### 【7月1日以降の使用時間】

市立第一小学校/月～金曜日午後7時～9時、第1・3・5日曜日午後1時～4時、第2・4日曜日午前9時～正午と午後1時～4時

市立第三小学校/月～土曜日午後7時～9時、日曜日午前9時～正午と午後1時～4時

市立第七中学校/月～水・日曜日午後7時～9時

工事による使用中止などの詳細は市HP参照

社会教育課 ☎481-7488

体育協会 ☎481-6221 専用あり  
〒182-0011 深大寺北町2-1-65 総合体育館内

### A 土曜ジュニアスイミングスクール(全6回)

6月6日～7月11日の毎週土曜日

①泳げない小学生クラス/午後1時30分～3時 ②クロールで25m以上泳げる小・中学生クラス/午後3時30分～5時

定員①50人②55人(いずれも多数抽選)

費3000円(初回持参)

水着、水泳帽子、ゴーグル

### B ミニバスケットボールスクール(全3回)

6月6日～6月27日の毎週土曜日(6月20日を除く)

午後3時～5時

運動のできる服装、室内用シューズ

定員40人(多数抽選) 費900円(初回持参)

### A②共に

総合体育館

4月30日(木)までに体育協会から申し込み

体育協会

### ●リフレッシュハイキング

～初夏の高尾山を登る爽やかな健康ハイキング～

6月3日(水)(荒天時予備日6月5日(金))※小雨決行  
午前9時30分・高尾山駅

市内在住・在勤・在学の15歳以上(中学生を除く)コース/高尾山駅→稲荷山コース→高尾山頂→4号路吊り橋コース→十一丁目茶屋(閉会式)→ケーブルカー高尾山駅解散(午後3時頃予定)

定員30人(多数抽選)

費500円(保険料含む)

弁当、飲み物、手袋(軍手など)、雨具、健康保険証、あれば眼鏡・ルーペ

4月30日(木)(必着)までに体育協会から申し込み、または往復はがき(1人1枚。連記不可)に住所、氏名、生年月日(西暦)、年齢、性別、電話番号、緊急連絡先、希望する教室名を明記し、体育協会へ

体育協会

●市税がペイジー(Pay-easy)で支払い可能に インターネットやATMのペイジーで市税が納付できます。

対象の税目/市・都民税(普通徴収)、固定資産税・都市計画税、軽自動車税

納付方法/1月から発行している対象税目の納付書(赤色)に記載の納付番号などをインターネットやATMに入力し支払い 納税課 ☎481-7214～20

総合体育館 ☎481-6221

【5月の休館日】

6日(休)まで(新型コロナウイルス感染症拡大防止のため全館休館)、18日(月)
※5月1日(金)~31日(日)に開催を予定していた総合体育館のスクールとプログラムも全て中止



採用情報

※詳細は市(右記2次元コードからアクセス可)参照



介護給付適正化専門員

業務内容/実地指導、給付の適正化推進を目的としたケアマネジャーなど支援業務(市内全域に出張あり)
勤務形態/月16日(月~金曜日) 午前9時~午後5時、午前8時30分~午後5時15分(応相談)
資格など/介護支援専門員の資格を有し、居宅サービス計画作成の実務経験または実地指導とケアプラン点検などの実務経験がある方 時給/1800円 雇用期間/6月1日(月)~令和3年3月31日(水)※更新の場合あり
申請書(市から印刷可)に写真を貼付し、介護支援専門員証の写しを添えて5月8日(金)(必着)までに182-8511市役所2階高齢者支援室☎481-7321へ郵送または本人が持参※面接日は書類選考合格者に個別に連絡

(社福) 調布市社会福祉事業団臨時職員

◎学童クラブ・ユーフォー臨時職員

業務内容/小学生の育成・見守りなど
勤務形態/月~土曜日のうち週3~5日 午前8時~午後7時の間で、学童クラブは5時間、ユーフォーは4時間 資格など/社会福祉士、保育士、教員資格取得者または取得予定者 時給/1050円※交通費別途支給 採用日/随時※応相談
電話で調布市社会福祉事業団かみふだ第1学童クラブ☎444-1327へ (児童青少年課)

仕事・創業

「第18回多摩ブルー・グリーン賞」募集

多摩地域の中小企業の活性化と地域経済の振興に寄与することを目的とした顕彰制度です。優れた技術・製品を表彰する「多摩ブルー賞」と、新しいビジネスモデルを表彰する「多摩グリーン賞」があります。
募集資格/多摩地域と周辺地域に事業拠点を置く中小企業・個人事業主など 5月11日(月)~7月31日(金)に多摩信用金庫各店舗へ。詳細は多摩信用金庫参照
各最優秀賞に副賞100万円、各優秀賞に50万円を贈呈。受賞企業は、多摩ブルー・グリーン倶楽部に加入
多摩信用金庫多摩ブルー・グリーン賞事務局☎042-526-7728 (産業振興課)

おしえて! マイナンバー Q&A 57
マイナンバーカード(個人番号カード)の申請方法はどのようなのがありますか。
◎申請方法は次の通りです
●郵便申請(個人番号カード交付申請書(地方公共団体情報システム機構から印刷可))
●パソコンやスマートフォンによる電子申請(電子申請にはメールアドレスの登録と最新の申請書IDが必要)
●証明写真機での電子申請(写真機により対

キャリアアップ講習5月募集科目

多摩職業能力開発センター府中校
現在主に中小企業で働いている方(派遣、契約社員、パートなどを含む)で、都内に在住・在勤の方
①介護従事者のための介護記録作成【初級】②Excel(関数活用実践編)③地上波デジタル放送設備④jQueryによるWebサイト開発
①15人②25人③④20人(多数抽選) ①4600円②~④6500円
直接または往復はがき、FAXで5月1日(金)~10日(日)(必着)までに、183-0026府中市南町4-37-2多摩職業能力開発センター府中校人材育成プラザ☎042-367-8204・☎042-367-8217へ、または「TOKYOはたらくネット」の申し込みフォームから申し込み※直接の場合は返信用はがき持参(産業振興課)

産業労働支援センター 〒182-0022国領町2-5-15市民プラザあくろす3階☎443-1217・☎443-1218 industry@chofu-across.jp 専用あり

- A 税務相談会
5月12日(火)午後1時~4時 相談員/東京都税理士会武蔵府中支部担当者 申し込み順3人
B 創業経営相談会
5月13日(水)②20日(水)③27日(水)
①午前9時~午後4時(正午~午後1時を除く)
②③正午~午後7時(午後1時~2時を除く)
相談員/多摩信用金庫職員 申し込み順6人
C 女性起業相談会
5月9日(土)②25日(月)
午前10時~午後4時(正午~午後1時を除く)
相談員/①山田記代美②老川多加子(中小企業診断士) 申し込み順5人
A~C共に
相談時間/1人50分 無料
産業労働支援センターまたは電話、FAX、Eメールで申し込み



その他のお知らせ

市職員人事異動・退職

●人事異動(4月1日付け)
【部長級8人】
行政経営部付参事(特命担当)[東京都] 黒岩幸三
生活文化スポーツ部長兼生活文化スポーツ部付オリンピック・パラリンピック担当部長[生活文化スポーツ部付オリンピック・パラリンピック担当部長] 小林達哉
生活文化スポーツ部産業振興担当部長[生活文化スポーツ部副参事(産業振興・調整担当)兼生活文化スポーツ部産業振興課長事務取扱兼生活文化スポーツ部付主幹(オリンピック・パラリンピック担当)] 渡辺直樹
子ども生活部長[子ども生活部次長] 丸田繁樹
福祉健康部長兼調布市福祉事務所長[子ども生活部長] 野澤薫
福祉健康部参事(保険・健康推進担当)兼福祉健康部健康推進課長事務取扱[福祉健康部

副参事(健康推進担当)兼福祉健康部健康推進課長事務取扱] 川手智子
都市整備部都市政策担当部長[生活文化スポーツ部産業振興担当部長] 田波利明
東京都後期高齢者医療広域連合参事[福祉健康部参事(保険・健康推進担当)] 涌田俊幸(再任用)

※〔〕内は旧所属
●退職(3月31日付)
【部長級4人】
宇津木光次郎[生活文化スポーツ部長]
山本雅章[福祉健康部長兼調布市福祉事務所長]
涌田俊幸[福祉健康部参事]
江田信久[都市整備部参事(都市計画担当)]
〔〕内は退職時所属
課長補佐以上の職員の人事異動の内容は市参照
人事課☎481-7355

京王閣競輪開催日

(★本場ナイター開催。無印は場外のみ)
《5月の開催日》
2日(出)・3日(祝)・★4日(祝)・★5日(祝)・★6日(休)・7日(休)・8日(金)・9日(出)・10日(日)・16日(出)・17日(日)・18日(月)・19日(火)・20日(水)・★25日(月)・★26日(火)・★27日(水)
東京都十一市競輪事業組合☎487-2156 (財政課)

八ヶ岳少年自然の家 新規予約受付

5月1日(金)から、次の通り新規予約を受け付けます。

Table with 2 columns: 区分, 新規予約受け付け分. Rows include 市内青少年団体 and 市内個人.

※連泊時は、1泊目の属する月を基準とする
7月利用分から市外利用者の宿泊料を変更。詳細は市参照
八ヶ岳少年自然の家(山梨県北杜市高根町清里35-45-1) ☎0551-48-2014(土・日曜日、祝日を除く午前9時~午後5時)※個人利用のみ八ヶ岳少年自然の家から申請可 (社会教育課)

コミュニティ施設の臨時休館

改修工事のため下記の2施設を臨時休館します。
◎上石原ふれあいの家
6月1日(月)~30日(火)
5月1日(金)の予約受付(6月利用分)は中止
◎入間地域福祉センター
7月1日(火)~令和3年3月31日(水) 受付業務は2月上旬に再開予定。休館中の市民課業務窓口は、近隣の地域福祉センターで暫定的に開設予定
協働推進課☎481-7122

ご寄附ありがとうございました

子ども・若者基金として
株DFC LIXILディアーズ (管財課)

いやしとふれあいの旅事業の休止

新型コロナウイルス感染症拡大に伴う緊急事態宣言の発出に伴い、当面5月末日まで申し込みを休止します。
新年度優待対象施設などは、再開の目途がつか次第市報・市などでご案内します。
なお、今後の状況により休止期間などが変更になる場合もあります。
協働推進課☎481-7122

●コンビニ交付サービス停止 マイナンバーカードを利用した住民票や印鑑登録証明書、課税(非課税)証明書、所得証明書のコンビニ交付サービスは、システムメンテナンスのため、終日利用できません。
5月2日(出)~6日(休) 住民票・印鑑登録証明について/市民課☎481-7041~3 課税(非課税)証明書、所得証明書について/市民税課☎481-7191~7



# ちょうふの各館だより

## 新型コロナウイルス感染症に関する情報

感染拡大を防止するため、郷土博物館、武者小路実篤記念館、図書館は休館します。  
期 5月6日(休)まで  
※状況により変更になる場合があります

## 郷土博物館

〒182-0026 小島町3-26-2  
☎481-7656 ㊟481-7655

開館時間/午前9時～午後4時 入場料/無料  
休館日/月曜日(祝日の場合は直後の平日)

### ●休館中の対応

埋蔵文化財の窓口は通常通り受け付けています(午前9時～午後5時)。

### ●常設展示「調布の歴史」(2階展示室)

期 5月7日(休)から ㊟無料

### ●ギャラリー展示「端午の節供」(2階ギャラリー)

端午の節供の由来や風習を紹介します。五月人形などを展示します。

期 5月7日(休)～24日(日) ㊟無料

### ●郷土学習展「ちょっと昔の暮らし」(1階展示室)

収蔵資料の中から明治・大正・昭和時代の懐かしい暮らしの道具や、調布の風景を映した写真を紹介しています。

期 5月7日(休)～24日(日) ㊟無料

## 「第1弾サークル体験inみんなの広場」参加団体募集

「みんなの広場」でサークルの活動PRをしてみませんか。

期 7月6日(月)午後2時～4時

所 文化会館たづくり11階みんなの広場

対 生涯学習情報サイト

登録団体 ㊟無料 期 6月15日(月)

協力/地域デビュー推進委員会

申 生涯学習情報コーナー☎441-6155(土・日曜日、祝日、たづくり休館日を除く午前9時～午後5時(正午～午後1時を除く))(文化生涯学習課)



## 武者小路実篤記念館

〒182-0003 若葉町1-8-30 専用㊟あり  
☎03-3326-0648 ㊟03-3326-1330

開館時間/午前9時～午後5時

入場料/大人200円、小・中学生100円、市内在住の65歳以上無料  
休館日/月曜日(祝日の場合は直後の平日)

### ●休館・休園中の対応

◎武者小路実篤記念館・実篤公園

次回開館・開園/5月8日(金)※7日(休)は振替休み

㊟休館・休園期間中は、館内・園内はトイレも含め全て利用不可、旧実篤邸内部公開も休止

㊟最新情報は武者小路実篤記念館㊟または公式ツイッター参照

### ●実篤公園ボランティアガイド休止

5月31日(日)まで実篤公園のボランティアガイド休止を延長します。6月以降の予定は決まり次第お知らせします。

### ●中止になった講座

期・㊟5月16日(土)・初夏の自然観察会、31日(日)・文学講座「[白樺]派評価の大きな転換点」

## 図書館

中央図書館 〒182-0026 小島町2-33-1  
文化会館たづくり4・5・6階  
☎441-6181 ㊟441-6183

専用㊟あり 携帯版㊟http://www.lib.city.chofu.tokyo.jp/i/

### ●休館中の対応

●休館期間中に返却期限を迎える方は、図書館が開館してからお返しください。●休館中は予約できません。

●休館中に予約の取り置き期限が過ぎてしまう資料は、開館後1週間、受け取りができません。

### ●5月7日(休)以降の開館時間と休館日

	開館時間	休館日
中央図書館	午前9時～午後8時30分	5月25日(月)・26日(火)
分館	午前9時～午後5時 (4～9月の水・金曜日は6時まで)	5月7日(休)・11日(月)・18日(月)・25日(月)・26日(火)

### ●子ども読書の日

4月23日は子ども読書の日です。2019年に出版された児童書を中心に選んだ推薦図書リスト「子どものほん 2020」を、4月23日(休)から図書館㊟で公開します。「幼児」「1・2年生」「3・4年生」「5・6年生」の4種類があります。

# ちょうふの公民館だより

●月曜日休館 ●申し込み/原則、電話または来館で ●費用/記載のない場合は無料

## 公民館施設の

### 貸し出し・事業の中止、施設予約方法の変更

●施設の貸し出しの中止 期 5月6日(休)まで

●主催・共催事業の中止 期 5月31日(日)まで

### ●施設予約方法の変更(7月分)

申請書の郵送などによる事前受付を実施します。

詳細は各公民館にお問い合わせください。

期 5月7日(休)午前9時※夜間区分は午後6時30分(いずれも必着)

## 西部公民館

〒182-0035 上石原3-21-6  
☎484-2531 ㊟484-3704

### ●健康講座「インナーマッスルを鍛える～簡単バレエ&ストレッチ～」(全3回)

期・㊟①6月2日(火)・姿勢と

呼吸を意識しよう②9日(火)・

自分の体を知ろう③16日(火)・

体幹を鍛えて美しい姿勢に

期 午前10時～正午

対 60歳未満

講 山口晴子(ダンスインストラクター)

定 12人(多数抽選)

備 室内用シューズ、ヨガマット(大きめのバスタオルでも可)、飲み物、動きやすい服装

往復はがきまたはEメールに住所、氏名(ふりがな)、年齢、電話番号を明記し、5月8日(金)(必着)までに西部公民館㊟seibuk@w2.city.chofu.tokyo.jpへ

### ●福祉講座

「共に生きる社会へ

～盲導犬もみじと暮らして見えたもの～」

はじめは犬が苦手だったという講師が、盲導犬への思いやどんな社会を望むのかを話します。

期 7月4日(土)午後2時～4時

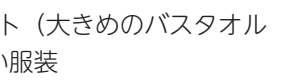
対 小学生以上

講 愛沢法子(調布市視覚障害者福祉協会会長) 定 申し込み順12人

期 4月21日(火)午前9時から電話または直接受け付け



山口晴子(ダンスインストラクター)



愛沢法子(調布市視覚障害者福祉協会会長)

## 市民の広場



## 催し & 会員募集

●記事の内容などは直接問い合わせ先へ連絡をお願いします。掲載を希望する方は必ず掲載基準を読んでからお申し込みください。申し込みが多い場合掲載できないことがありますので、あらかじめご了承ください。(広報課)

### 催し

### ■規則正しく学びやすい人工国際共通語エスペラント無料一日講座

期 5月10日(日)午後2時～4時 所 東部公民館 ㊟無料 ㊟☎489-4766 ㊟sono.kuzume@gmail.com

サークル名	活動日時	活動場所	入会金	会費	問い合わせ	備考
東部基友会(囲碁)	毎週水・金・日曜日午後1時～4時	東部公民館	ナシ	年2000円	佐藤☎070-4446-3808	初心者から有段者まで歓迎
調布カラオケクラブ	第1・3土曜日午後7時～9時	総合福祉センター	2000円	月3000円	藤井☎0422-44-9285	ポピュラーから演歌。新曲練習ほか自由曲。先生の指導あり
陶芸サークル水曜会	第2～4水曜日午後6時30分～9時	北部公民館	2000円	年3000円	小林☎488-3440	初心者、見学歓迎
八雲台卓球クラブ	第1・3日曜日午後1時～6時(コーチ指導) 第1・3水曜日・2・4月曜日午後6時～9時(夜間練習)	八雲台小学校	ナシ	年2000円	三好☎090-3003-9360	㊟メール連絡が可能な方

## 広告の欄

掲載の申し込み/㈱ウィード(広告代理店、多摩川5-9-4 インペリアル京王多摩川フラット103号)☎443-6681・㊟443-6682  
広告料/1号・2号:1枠3万円、3号(オビ):1枠1万5000円(前払。デザイン・版の制作費・消費税広告主負担)  
※広告料収入は市報ちょうふの印刷製本費用の一部に充当しています(広報課)

## 調布で25年の実績 調布南法律事務所

弁護士 中山忠男

調布駅南口3分



民事法律相談  
初回(30分)無料。  
土・日の相談も可  
お電話にて  
ご予約ください。

☎(042)499-2800(代)  
調布市布田4丁目18-1ハラビル3階

## 庭木1本からお手入れOK!

見積無料

★庭木1本より明瞭料金 ★土日でもOKです  
★トイレはお借りしません ★お茶はご遠慮します

「市報ちょうふ」を見てと伝えると

生垣剪定幅1m・高さ2m以下  
通常2,000円  
先着10名様1,000円!



1本からの  
お庭サービス ガーデンエクスプレス

●調布支店 調布市東つつじヶ丘1-1-13  
☎03-6379-6353

営業時間  
9:00～17:00

### ●味の素スタジアム・武蔵野の森総合スポーツプラザ

5月に実施する味の素スタジアム・武蔵野の森総合スポーツプラザのイベントは未定です。イベントの予定は味の素スタジアム㊟・武蔵野の森総合スポーツプラザ㊟参照、最新情報は各イベント主催者へお問い合わせください。

新型コロナウイルス感染症拡大防止のため、相談の  
休止や時間が変更になっている場合があります。

# 5月の相談案内



相談名	内容	相談員	日程	時間など
予約制	法律	弁護士	9日(出) 8日(金)・12日(火)・15日(金)・19日(火)・22日(金) 26日(火)・29日(金)	午前9時～午後1時 16人 午後1時～5時 16人(8日(金)は8人)
	相続等の書類作成	行政書士	12日(火)・26日(火)	午後1時～4時 6人
	年金・社会保険	社会保険労務士	7日(休)	
	税務	税理士	15日(金)	
	不動産取引	宅地建物取引士	8日(金)・15日(金)・22日(金)・29日(金)	
	登記	司法書士	15日(金)	
土地家屋調査測量	土地家屋調査士	15日(金)	午後1時～4時	
総合相談日	有資格者	15日(金)		
随時予約	心	公認心理師 専門相談員	5月の相談はありません 14日(木)・21日(木)・28日(木)	午後1時～4時 3人
	交通事故	専門相談員 弁護士	13日(火)・27日(火) 20日(火)	午後1時～4時 4人 午後1時～3時30分 3人
当日先着順	人権の上	人権擁護委員	27日(火)	午後1時～4時
	市政・行政	行政相談委員	13日(火)	
	家庭	専門相談員	11日(月)・18日(月)・25日(月)	

※1 予約開始日は相談日の1週間前(祝・休日の場合はその直前の開庁日。土曜日の法律相談のみ1週間前の金曜日)  
 予約開始時間/窓口は午前8時30分～、電話は午前9時～ ※2 先着順で随時予約  
 ※3 相談日当日に先着順で受け付け。受付時間/窓口は午前8時30分～午後3時、電話は午前9時～午後3時

無料  
 調布市民相談課(市役所2階)  
 ☎481-7032

## オンブズマン相談室

市政に関する苦情など、気軽にご相談ください。オンブズマンが中立的な立場で簡易・迅速に対応します。  
 第1～4水曜日(祝・休日を除く)午後1時～5時  
 調布市民相談室(市役所2階) ☎481-7418

## 経営・職業相談

- 経営相談(予約制)  
 月～金曜日(第3月曜日、祝・休日を除く)午前9時～午後5時※水曜日は午後8時まで 調布産業労働支援センター(市民プラザあくろす3階) ☎443-1217
- 職業相談・職業紹介(5月6日休日まで休止)  
 月～金曜日(祝・休日を除く)午前9時～午後5時 調布ハローワーク府中 調布国領しごと情報広場 ☎480-8103
- ちょうふ若者サポートステーション就労相談(予約制)  
 月・火曜日、木～土曜日(第3月曜日、祝・休日を除く)午前10時～午後6時 15～39歳  
 調布ちょうふ若者サポートステーション(市民プラザあくろす2階) ☎444-7975

## 子育て相談

- すこやか相談コーナー(子ども・家庭総合相談)  
 午前9時～午後5時(第3土曜日とその翌日を除く) 専用 ☎481-7731(匿名可)※来所相談は要予約  
 調布子ども家庭支援センターすこやか
- ひとり親家庭相談 月～金曜日(祝・休日を除く)午前10時～午後5時 調布子ども家庭課 ☎481-7095  
 ・総合福祉センター5階「ここあ」 ☎452-8816
- 育児相談(5月6日休日まで休止) 月～金曜日(祝・休日を除く)午前9時～午後5時 調布私立オリンピックア保育園 ☎0120-820-323、東京YWCAまきば保育園 ☎483-5208 月～金曜日(祝・休日を除く)午後1時～4時 調布各公立保育園 調布各公立保育園または保育課 ☎481-7132)
- 子育てひろば(子育て相談)(5月6日休日まで休止)  
 月～金曜日(祝・休日を除く)午前9時～午後5時 調布各児童館 調布各児童館または児童青少年課 ☎481-7534
- 子どもの発達に関する相談(予約制)  
 月～金曜日(祝・休日を除く)午前10時～午後4時  
 ※初回相談は原則第2・4土曜日実施  
 調布子ども発達センター相談専用 ☎486-3200

## 税務相談(予約制)

木曜日(祝・休日を除く)午前10時～午後4時  
 調布東京税理士会武蔵府中支部(小島町1-34-1 エクレール調布3階) ☎488-5550

## 子ども虐待相談(気付いたら・疑ったら)

- すこやか虐待防止ホットライン ☎0120-087-358  
 午前9時～午後5時(第3土曜日とその翌日を除く)
- 多摩児童相談所 ☎042-372-5600 月～金曜日(祝・休日を除く)午前9時～午後5時
- 東京都児童相談センター ☎03-5937-2330(夜間・休日緊急連絡先)
- 児童相談所全国共通ダイヤル ☎189(24時間)

## 教育相談(お子さんの心理・学校生活の心配ごと)

- 来所・就学相談 ☎481-7633・4(予約制)  
 土曜日相談あり  
 詳細は市 ☎参照
- 電話・ファクス相談(匿名可) ☎481-7777 ☎499-1616
- 教育支援相談 ☎481-7718・9  
 月～金曜日(祝・休日を除く)午前9時～午後5時15分  
 調布教育相談所(教育会館5・6階) ☎481-7633
- 東京都教育相談センター(教育相談一般・いじめ) ☎0120-53-8288(24時間)

## 子ども・若者の自立に向けた相談(ひきこもりなど)

月～金曜日(祝・休日を除く)午前10時～午後8時 ※木曜日のみ午前10時～午後5時(5月6日休までは午後5時まで)  
 調布おおむね中学生以上の方と家族  
 調布総合福祉センター5階「ここあ」 ☎452-8816

## 消費生活相談(悪質商法、契約トラブルなど)

月～金曜日(祝・休日を除く)午前9時～午後3時30分(正午～午後1時を除く)、第2土曜日午前9時～正午(電話相談のみ)  
 調布消費生活センター(市役所3階) 予約・相談 ☎481-7034

## 男女共同参画推進センター相談室

- 面接相談(予約制) ☎443-1213  
 1歳以上就学前(予約制)  
 女性の生きかた相談 木曜日、第2・4金曜日午前10時～午後3時50分  
 女性のための法律相談 第2・3火曜日午前10時～午後0時15分、第4火曜日午後4時10分～7時  
 女性のヘルスケア相談(思春期～更年期) 第4水曜日午後1時10分～4時5分  
 女性のための仕事&生活サポート相談 第5金曜日午前10時～午後3時50分 働く女性の人生相談 第2水曜日午後4時～7時50分
- 電話相談～女性の生きかた相談 専用 ☎443-1233  
 第1・2・3木曜日午前10時～午後3時30分(正午～午後1時を除く) 調布男女共同参画推進センター ☎443-1213
- 配偶者暴力(DV)・交際相手暴力(デートDV)相談 毎日午前9時～午後9時  
 調布東京ウィメンズプラザ ☎03-5467-2455

## 福祉・高齢者相談

- 地域包括支援センター高齢者保健福祉相談  
 月～土曜日(祝・休日を除く)午前9時～午後6時(土曜日は5時まで) ※緊急電話相談は24時間受け付け。一部センターで時間外や日曜日などの相談あり。詳細は各センターへ問い合わせ  
 調布各地域包括支援センター はなみずき ☎441-5763/ちょうふの里 ☎441-6655/せいじゅ ☎483-1358/ちょうふ花園 ☎484-2285/調布八雲 ☎484-8011/至誠しばさき ☎488-1300/ときわぎ国領 ☎050-5540-0860/ゆうあい ☎481-4973/つつじヶ丘 ☎03-5315-5400/仙川 ☎03-5314-0030
- 高齢者福祉相談 月～金曜日(祝・休日を除く)午前9時～午後5時  
 調布高齢者支援室(市役所2階) ☎481-7150
- ちょうふ在宅医療相談室  
 月～金曜日(祝・休日を除く)午前9時～午後5時  
 調布調布市医師会 専用 ☎480-2751

## 電話相談

- 調布市社会福祉協議会 専用 ☎481-5111  
 月～金曜日(祝・休日を除く)午後1時～4時

法律問題・登記でお困りなら、弁護士と司法書士の合同事務所  
**調和法律・法務事務所**  
 弁護士 齋藤裕介(東京弁護士会所属) 司法書士 根本幸一郎(東京司法書士会所属)  
**ご相談は45分まで無料**  
 ●相続・遺言 ●遺産分割 ●離婚 ●金銭トラブル ●刑事弁護 ●登記 ●成年後見 ●借金整理 など  
 ☎042-440-3755 ※ご予約下さい。  
 調布市小島町1丁目35番地4クレール小島ビル3階

**相続税専門**  
 相続税申告・農地の相続・事業承継  
 生前贈与・遺言書・遺産分割協議書  
**早川淳一税理士事務所**  
 豊富な経験と実績  
 親切丁寧がモットー  
 土日祝日予約相談可  
 お問い合わせ 調布市小島町1-11-6 エンゲ502  
 ☎042-426-4568

**警告! 塗装工事はマダしないです!!**  
 国民消費者センターの住宅工場のトラブル相談は2018年度11,977件。トラブルに巻き込まれないためのポイントをまとめた小冊子「塗装工事で失敗しないための7つの防衛策」を先着30名様に無料進呈します。(塗装業者からの申込はお断り)ご希望の方は、24時間受付の留守番電話 ☎0120(630)324に名前・住所電話番号・小冊子希望と録音して下さい。下記宛にハガキでの申込もできます。「長寿命リフォームペイント研究会」〒181-0012 三鷹市上連雀7-12-6

地域密着がモットーです  
**“タクシー”のご利用は**  
**安心・安全な**  
**イースタンタクシー**  
 調布市深大寺北町6-9 http://www.eastern-group.co.jp  
**乗務員募集中** 東京消防庁より「応急手当奨励事業所」に認定されました。  
**イースタンモーターズ調布株式会社**  
 お問い合わせ ☎042-442-1491





# 国勢調査調査員を募集中

10月1日を基準日として、全国一斉に国勢調査が実施されます。国勢調査は、今回で100年、21回目を迎える歴史ある調査です。市では、令和2年国勢調査調査員を募集しています。

**調査員の仕事**  
8月末…調査員事務説明会に出席



9月初め…担当の調査区(調査対象)を確認  
9月上旬…名簿・地図などの書類作成



9月中旬…調査対象への調査票の配布・回収  
※基本的にインターネット回答・郵送回答を依頼



10月中旬…回収した調査票など調査関係書類の検査・整理



10月下旬…調査票などの関係書類や用品一式を市に提出

## 私たちの社会や暮らしを支える国勢調査

国勢調査から得られる統計は、国や地方公共団体が公正な行政運営を行うために利用されるとともに、公的統計を作成する上での基礎データとしても用いられます。

また、企業や各種団体における需要予測や製品・サービス開発、学術・研究機関における研究など、さまざまな分野で幅広く活用されています。

### 国勢調査活用例

#### ◎防災対策・災害対策

災害などの被害の大きさは人口・人口密度、災害の起こる時刻によって大きく異なります。特に昼と夜の人口が著しく異なる都市部では、国勢調査で得られる「昼間人口」を基に防災のための設備や機能を検討しています。



#### ◎少子高齢化対策

安心して子どもを産み育てる環境の整備、母子・父子福祉などの各種施策の立案には、国勢調査で得られる「母子・父子世帯数」などの地域別統計が欠かせません。



## 募集要項

**実施期間**／8月下旬～10月下旬(実働20日間程度)

**応募資格**／次の①～③全てに該当する方①令和2年10月1日時点で20歳以上②健康で昼間活動できる③責任を持って調査事務を行える

**報酬**／約7万円(前回調査の2調査区分の実績。1調査区はおおよそ40～70世帯)※報酬は担当する調査区の世帯数によって異なる

■6月19日(金)までに市報4月20日号と同時に配布した「国勢調査員募集チラシ」のはがきに必要な事項を記入して郵送(切手不要)、またはEメールで総務課



481-7667・E: toukei@w2.city.chofu.tokyo.jpへ、または市報(下記2次元コードからアクセス可)から申し込み



市報と同時に配布



# 5月の休日診療当番医

新型コロナウイルス感染症の相談窓口は1・2面をご覧ください

←←← 5月の相談案内は11面に掲載しています

日程	医療機関名・診療科目	電話番号	所在地
3日(祝)	磯崎整形外科(整外)	482-4919	布田2-51-6みこしビル3階
	工藤ハートフル・クリニック(内・小・循・アレルギー)	483-0125	深大寺北町6-38-6ブルージュ1階
	西調布井上クリニック(内)	426-0155	上石原1-38-15 1階A
4日(祝)	みなみ歯科クリニック(歯)	485-5004	国領町2-5-15コクティ-205
	金子レディースクリニック(産・婦)	426-7800	調布ヶ丘3-19-13
	川野医院(内・循内・小)	485-5480	上石原2-27-9
5日(祝)	つつじヶ丘神代クリニック(内)	443-2246	西つつじヶ丘4-15-5
	三笠歯科医院(歯)	488-4182	布田1-35-3ダイモンビル1階
	仙川おりはら眼科(眼)	03-3307-1010	仙川町2-12-6アヴェニール仙川1-B
6日(休)	安賀医院(小・内)	482-1256	佐須町3-10-7
	木内クリニック(内・外)	03-3307-7411	西つつじヶ丘2-14-14
	あらさわ歯科医院(歯)	444-8413	西つつじヶ丘3-26-9-1階
10日(日)	高坂皮膚科(皮)	486-8915	飛田給1-27-3吉野ビル1階A
	にわファミリークリニック(内※小児科診療一部可)	443-1120	西つつじヶ丘4-23-58-101
	東つつじヶ丘さくらクリニック(内)	03-3300-3366	東つつじヶ丘3-53-11
17日(日)	市野歯科医院(歯)	03-3307-6418	仙川町1-15-4鍋屋ビル2階
	山城整形外科(整外・外)	03-3305-2267	仙川町1-20-16ヴィバーチェ仙川1階
	佐々木こどもクリニック(小・アレルギー)	487-2433	西つつじヶ丘3-37-2横田ファイブ107
24日(日)	はすだ内科・循環器内科クリニック(内・循内)	426-8102	国領町3-1-38ココスクエア2階
	宮前歯科医院(歯)	480-2031	小島町2-29-9ライオンズガーデン調布107
	よこすかレディースクリニック(産婦・内)	03-5315-5686	仙川町1-20-16ヴィバーチェ仙川2階
31日(日)	麻生こどもクリニック(小)	480-7810	小島町1-5-6アールアンドエスビル3階
	くろかわクリニック(内)	444-4880	国領町5-70-2サン・ルーシー2階
	柳沢歯科医院(歯)	485-7123	菊野台3-36-2
休日夜間急患診療所	そわ整形外科(整外)	443-8550	布田1-36-8真光書店ビル2階
	いしいこどもクリニック(小)	483-0101	調布ヶ丘3-19-12
	ふかざわクリニック(内)	444-3170	多摩川5-15-5プレゼントM203
小児初期救急平日準夜間診療	大沢歯科医院(歯)	482-6332	西つつじヶ丘3-14-6
	国領浦野皮膚科(皮)	441-6950	国領町4-8-1プラザパレット2階
	ささもとこどもクリニック(小・アレルギー)	498-4153	飛田給1-41-5TOビル2階
休日診療	北多摩病院(内)	486-8111	調布ヶ丘4-1-1
	村田歯科医院(歯)	486-6551	多摩川5-15-5プレゼントM1階

診療時間／午前9時～正午、午後1時～5時 ※休日診療は急病者のための診療です。医療機関は変更となる場合あり。診療時間も含め、各医療機関に確認してからお出掛けください 図健康推進課☎441-6100

**市内救急病院**  
調布病院 下石原3-45-1 ☎484-2626  
北多摩病院 調布ヶ丘4-1-1 ☎486-8111  
調布東山病院 小島町2-32-17 ☎481-5511  
※当日の診療科目を事前に電話でご確認ください

**救急医療機関案内(24時間)**  
調布消防署☎486-0119  
救急相談センター☎#7119  
※ダイヤル回線からは☎042-521-2323(消防庁テレホンサービス)へ  
消防庁テレホンサービス ☎042-521-2323  
東京都医療機関案内サービス “ひまわり” ☎03-5272-0303  
☎「東京都医療機関ひまわり」

## 休日夜間急患診療所 ☎484-1455

■土・日曜日、祝・休日、年末年始 午後7時～10時(受付は9時45分まで)  
■調布市医療ステーション1階(小島町3-68-10)  
■内科小児科系※日によって担当医師の専門分野が異なりますので、必ず電話連絡の上、お越しください

## 小児初期救急平日準夜間診療 ☎03-3488-2061

■月～金曜日(祝・休日、年末年始、病院が指定した日を除く)午後7時～10時(受付は9時30分まで)  
■東京慈恵会医科大学附属第三病院内 狛江・調布小児初期救急平日準夜間診療室 図小児科 ※必ず電話連絡の上、お越しください

調布市の世帯数と人口 令和2年4月1日現在 ( )は対前月比	世帯数	日本人	外国人	総数	人	男	日本人	外国人	総数
		118,236	2,632	120,868 (654増)			計	113,384	2,371
					女	119,378	2,373	121,751 (347増)	
					計	232,762	4,744	237,506 (522増)	

●国民健康保険税の納め忘れはありませんか 国民健康保険税第8期(3月2日納期)の納付期限が過ぎています。納付期限が過ぎた納付書はコンビニエンスストアでは納付できませんので、納め忘れがある方は納付書に記載の金融機関で納めてください。納付書がない方は、再発行しますので保険年金課へ連絡してください。 図保険年金課(市役所2階) ☎481-7055・6