



ちようふ

CONTENTS(主な内容)

- 新型コロナウイルス感染予防対策の助成金2
- グリーンセンターの跡地に新たな施設を建設・運営.....3
- 映画のまち調布 シネマフェスティバル2021
開催決定・第3回日本映画人気投票受付中8
- ひとり親家庭への支援16



発行：調布市（毎月5日・20日発行）所在地：〒182-8511 東京都調布市小島町 2-35-1
編集：行政経営部広報課 市ホームページ：https://www.city.chofu.tokyo.jp/

☎042-481-7111

市報ちようふの配布に関する問い合わせは
市報ちようふ配布コールセンター
☎050-5357-9679へ

新型コロナウイルス感染症の影響を受けた市民・事業者の皆さんを支援するとともに、市内経済の回復・活性化へつなげるため、プレミアム率30%のプレミアム付商品券を販売します。

問 産業振興課 ☎481-7185

1冊当たり
3000円
お得！

Premium Gift Certificate

調布市

スーパープレミアム付 商品券の 販売が決定

8月下旬申込開始予定

プレミアム付商品券とは

市内のプレミアム付商品券取扱店で飲食や買い物に使用できます。
1冊1万3000円分（500円券の26枚つづり）の商品券を1万円で販売します。商品券の購入には、事前申し込みが必要です。
※申し込み方法は決まり次第、市HPなどでお知らせ

期間

申し込み / 8月下旬開始予定、販売 / 9月下旬開始予定、
利用 / 9月下旬～1月末
※1万円分は全参加店舗で利用可・3000円分は大型商業施設以外で利用

対象

市内在住者(世帯単位で申し込み)

購入可能冊数

購入単位 / 1冊1万円(1万3000円分)
購入可能冊数 / 1世帯5冊まで

取扱店舗の募集

市内事業者
(ただし、換金性の高い金券やたばこなど一部例外あり)
費無料
■ 7月22日(水)～8月21日(金)に調布市商工会の申し込みフォーム(下記2次元コードからアクセス可)から申し込みまたは申請書(調布市商工会から印刷可)をFAXで調布市商工会 ☎485-2214・☎485-9951へ
※1次締切以降も随時募集



調布市長
友友貴樹

今年も出水期を迎えて
今月の九州および中部地方の豪雨被害は実に甚大なものでした。お悔みとお見舞いを申し上げますとともに、わが市としても昨年10月の水害を想起して緊張せざるを得ません。

多摩川も、近年では平成19年と昨年の2回、一気に水量が増して河川敷が水没し、両年とも堤防が洪水に耐えられる目安である計画高水位(5.94m)を上回りました。そして昨年の増水以降、残念ながら1年では浚渫等の抜本的な工事を完了することは不可能で、降水量によっては、依然として多摩川が氾濫する危険性があります(註1)。

昨年氾濫した根川雨水幹線については、狛江市と連携して国の許可がおり次第カメラを設置して水位を常時監視するとともに、適切な水門開閉を行います。その他当然ながら、行政として出来る限りの手立てを講じますが、皆さんも家屋への浸水を防ぐために可能な備えを心がけて頂くようお願いいたします。

さらに、避難勧告は豪雨下の夜間などには、避難経路が危険すぎて発令しにくい場合もあります。高齢者や乳幼児等避難に支障が予想されるご家族がいらっしゃるご家庭は、豪雨の予報がある場合においては、当日早めの避難を心がけて頂く(註2)。

あるいは前日までに、親類、友人宅等を含め、市内外の安全な場所へ避難することをあらかじめ検討頂くようお願いいたします。

(註1) 石原水位観測所の氾濫危険水位は約5mですが、避難勧告発令には、その他、降雨量の推移、小河内ダムの放水量などの条件を加えた総合的判断が必要となります。
(註2) 避難勧告発令前に、避難準備・高齢者等避難開始を発令し、避難所を開設する場合があります。



風水害に備えて「早め」の情報収集を

九州や中部地方など広い範囲で発生した豪雨(令和2年7月豪雨)により、日本各地で甚大な被害が出ています。風水害の被害を防ぐためには、情報の入手方法を事前に確認しておくことが大切です。

市ではさまざまな媒体で緊急・防災情報などを発信します。事前に登録やフォローをしておくと、いざという時に便利です。☎総合防災安全課☎481-7346

情報の入手方法

市ホームページ

いざという時のために、平時から必要な情報を確認しておきましょう。緊急災害時には、気象情報、河川の情報、避難所の開設情報などを掲載します。

市☎につながりにくい時は、ヤフー株式会社の協力によるキャッシュサイト(コピーサイト)(下記2次元コードからアクセス可)をご利用ください。市☎と同じ情報を閲覧できます。



調布市防災河川情報ポータルサイト

多摩川流域の水路にある水位計・監視カメラの水位情報や映像はこちらから確認



キャッシュサイト

FMラジオ



調布FM(83.8MHz)

ラジオは停電時も情報収集ができる手段です。調布FMでは市内の災害情報、避難所の状況、ライフライン、交通情報などを放送しますので、地域の情報を得るのに有効な手段です。

停電時に備えてラジオの準備を



ラジオ/FM83.8MHz



パソコン/
「ListenRadio」または「サイマルラジオ」



スマートフォン/
無料アプリ「ListenRadio」をインストール

調布市防災・安全情報メール

市からの緊急情報や地震情報(震度3以上)、気象情報(特別警報、警報、注意報)、災害情報などを配信します。

登録方法

Eメールアドレス(☎c-bousai@sg-m.jp)に空メールを送信し、自動返信されるメールに従って登録

あらかじめ登録を



市公式ツイッター

アカウント/chofu_shi

事前にフォローしておく便利です。ハッシュタグを利用することで、市が発信した災害情報を効率的に収集できます。検索バーに入力するか、市のツイートに記載されているハッシュタグをクリックすると、ハッシュタグが記載されたツイートの一覧を確認できます。

ハッシュタグ「#調布市災害」の活用を



ケーブルテレビ

J:COM(地デジ11チャンネル)

災害時には、番組画面に災害情報が表示されます。テレビのリモコンのdボタンを押すと地域情報を確認できます。



防災フリーダイヤル

☎0800-8000-903

防災行政無線で放送した防災・災害などの緊急情報を放送後24時間無料で確認できます。

防災無線の放送が聞き取りづらい時に



調布市洪水ハザードマップ

浸水や土砂災害が発生する恐れの高い区域を着色した地図と、日頃からの備えなどの情報を掲載しています。事前に避難する場所を確認しておきましょう。市☎でも見ることができます。



洪水ハザードマップはこちらから



感染予防対策をしたい市内の中小企業などの方へ

新型コロナウイルス感染予防対策の助成金

新型コロナウイルス感染予防対策に必要な備品購入や工事費用を助成します。

市の制度

☎市内に事業所があり営業している中小企業など
助成対象期間/4月1日~10月31日
☎他の助成制度に該当する場合は対象外。複数の案件を合算して申請可(申請は各費用期間中に1回まで)
☎☎10月30日(金)までに必要書類(申請書や見積書など。詳細は商工会☎参照)を〒182-0026小島町2-36-21調布市商工会☎485-2214へ持参または郵送(必着)

都の制度

助成対象期間/5月14日~10月31日
☎☎8月31日(月)までに必要書類を東京都中小企業振興公社☎03-4326-8174へ郵送(必着)
(産業振興課)

市制度の詳細はこちら→



都制度の詳細はこちら→



【助成内容】

	制度	内容	例	助成率・助成上限額
備品購入費	市の制度	新型コロナウイルス感染予防対策として購入する備品で、 単価が3万円以上10万円未満のもの (※)	サーモグラフィー、サーキュレーター、空気清浄機、パーティションの購入など ※リース・レンタル費用、消耗品の購入費などは対象外	3分の2 10万円
	都の制度	感染拡大予防ガイドラインなどにに基づき購入する備品で、 単価が10万円以上のもの		3分の2 50万円
工事費	市の制度	新型コロナウイルス感染予防対策として行う工事の費用で、 都制度の助成金を活用してもなお費用が不足するもの (※)	パーティション、アクリル板、空調設備、換気設備の設置工事など ※システムのランニングコストなどは対象外	3分の2 50万円
	都の制度	感染拡大予防ガイドラインなどに基づき行う 工事の費用		3分の2 100万円 (備品購入費を差し引く)

(※)都制度の助成対象期間外(契約日が4月1日~5月13日、都制度の受付が終了後)は、助成内容が異なる。詳細は要問い合わせ

●新型コロナウイルス感染症対策基金へのご寄附をお願いします

新型コロナウイルス感染症拡大防止や地域医療体制の整備、市民生活への支援、地域経済の回復に活用します。寄附金は、所得税、住民税の寄附金控除の対象となります。☎基金について/政策企画課☎481-7368、寄附手続について/管財課☎481-7173

令和4年度オープン(予定)

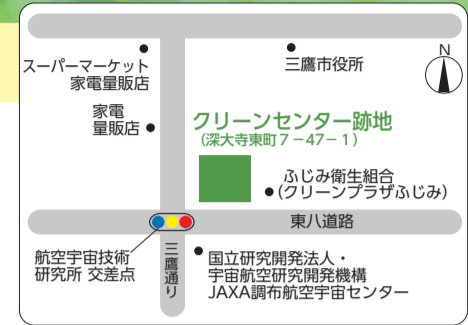
問 公共施設マネジメント担当 ☎481-7510

クリーンセンターの跡地に新たな施設を建設・運営

～ 公民連携モデル事業 ～

市は、ごみ処理施設(クリーンプラザふじみ)周辺のまちづくりの主要事業として、クリーンセンターの移転後の跡地活用に向けた取り組みを進めています。これまで、地域の方々との意見交換や住民説明会の開催などを通し、北部地域の市民サービスの充実や、市民活動の発展に向けた検討を重ねてきました。

今回、プロポーザル審査(企画提案型の審査)を経て、事業者が決まりましたので、事業の概要をお知らせします。



公民連携モデル事業のポイント

今後の公共施設の維持管理・運営では、市の財政負担の抑制・平準化がより一層必要となります。そのため、新しい施設は市と民間事業者が連携して建設・運営することで、コストの縮減を図ります。

- 公募で選定された事業者が、市有地(クリーンセンター跡地)を借りて施設を建設
- 施設の設計・建設・維持管理・運営は、事業者の資金で実施
- 施設は事業者が所有。市は、土地の賃料を事業者から収入
- 市が施設の一部を借りて、公共施設として利用
- 市の財源を確保しつつ、地域ニーズに応じたサービスを提供



※施設イメージはプロポーザル審査時点の提案内容であり、今後変更になる場合あり

事業の背景	これまでの取り組み	施設の内容
<p>● 公共施設の全国的な課題 将来の人口構造の変化、公共施設の老朽化や改修・更新費の増大など、公共施設を取り巻く現状を踏まえると、現在の公共施設の全てを従来の整備、運営のやり方で維持していくことは困難。(これは全国共通の課題で、調布市も例外ではない)</p> <p>● 公共施設等総合管理計画の策定(平成28年度) 質の高い市民サービスを将来にわたり提供していくためには、総合的・計画的な公共施設のマネジメントが必要。そのため、「公共施設の適正な配置と施設数の抑制」「適切な維持管理・運営」「民間活力などの活用」を基本方針とした、調布市公共施設等総合管理計画を策定</p> <p>● クリーンセンター跡地活用事業の位置付け 公共施設等総合管理計画の基本方針に基づいて、この事業を公民(市と民間事業者)が連携するモデル事業として位置付け、周辺の公共施設機能の集約・複合化と財政負担の抑制を図り事業を推進(※クリーンセンターは平成31年4月に移転)</p>	<p>平成24年度～令和元年度 公民(市と民間事業者)が連携する事業の検討 ● 地域住民との意見交換 ● 導入する機能の検討 ● 市場調査 ● 深大寺老人憩の家利用者アンケート調査・意見交換</p> <p>令和元年度 ● 調布市基本計画策定(令和元年度～4年度) 公共施設マネジメントに取り組む中で、公民が連携することで、敷地を有効活用するとともに、地域ニーズへの対応や行政課題の解決に役立つ施設を、効率的に整備していくことを位置付け ● 市民説明会 ● 事業者公募・選定 ● 選定した民間事業者と基本協定を締結 事業期間/令和3～32年度(30年間) 事業者/大和リース株式会社東京本店</p>	<p>3階 診療所(内科、整形外科など3科程度)・コミュニティスペースなど</p> <p>2階 物販店舗など</p> <p>1階 公共施設(老人憩の家機能・地域交流(集会室)機能)・飲食店舗・駐車場(10台程度)</p> <p>地下1階 駐車場(80台程度)</p> <p>※店舗の詳細は今後、事業者と協議・調整</p>
<p>全体スケジュール(予定)</p> <p>令和2年度 設計 → 令和3年度 建設工事 → 令和4年度 施設開設</p> <p>※地域住民や福祉団体との意見交換などを踏まえ、設計予定</p>		
<p>全体コンセプト 地域社会における高齢者の社会参加と生きがいづくり、健康づくりの場の確保のほか、多世代交流、地域交流に寄与するとともに、福祉・安全安心・コミュニティなど地域の多様なニーズに応じたサービスを提供する施設</p>		

審議会等の会議の傍聴 ※要マスク着用・発熱などの風邪症状がある場合は傍聴不可。新型コロナウイルス感染症の感染状況により中止・延期の場合あり

- | | |
|-------------------------------------------------------------------------------------------------------------------------------------------------------------------------------------|----------------------------------------------------------------------------------------------------------------------------------------------------------------------------|
| <p>第1回調布市バリアフリー推進協議会
日 7月29日(水)午後2時～4時(受付1時45分～)
所 文化会館たづくり12階大会議場 定 当日先着10人
他 車いすや手話通訳を希望する場合は要事前相談
調 交通対策課 ☎481-7454・☎481-6800</p> | <p>第1回(仮称)下水道総合ビジョン策定等検討委員会
日 8月6日(木)午前10時～11時30分(受付9時45分～)
所 調布南ビル3階会議室(小島町2-45-7)
定 当日先着5人 調 下水道課 ☎481-7228</p> |
| <p>調布市地域福祉推進会議
日 7月29日(水)午後6時30分～8時(受付6時15分～)
所 文化会館たづくり12階大会議場 定 当日先着5人
調 福祉総務課 ☎481-7101</p> | <p>第2回調布市環境基本計画等改定委員会
日 8月7日(金)午後2時～(受付1時50分～) ※2時間程度
所 文化会館たづくり9階研修室
定 当日先着5人 調 環境政策課 ☎481-7086</p> |
| <p>第1回調布市障害者地域自立支援協議会全体会・障害者差別解消支援地域協議会
日 7月30日(木)午後2時30分～5時30分(受付2時10分～)
所 文化会館たづくり12階大会議場 定 当日先着5人
他 車いすや手話通訳を希望する場合は要事前相談
調 障害福祉課 ☎481-7135・☎481-4288</p> | <p>令和2年度第1回調布市都市計画審議会
日 8月14日(金)午後2時～(受付1時30分～)
所 市役所4階 全員協議会室 定 当日先着10人(別室で音声のみの傍聴) 調 都市計画課 ☎481-7453</p> |
| <p>第1回調布市障害者総合計画策定委員会
日 7月30日(木)午後6時30分～8時30分(受付6時10分～)
所 文化会館たづくり12階大会議場</p> | <p>第230回東京都都市計画審議会
日 9月7日(月)午後1時30分～ 所 都庁内会議室
定 15人(多数抽選) 調 往復はがきに住所、氏名、電話番号を明記し、8月17日(月)(消印有効)までに〒163-8001東京都都市整備局都市づくり政策部都市計画課 ☎03-5388-3225へ (都市計画課)</p> |

凡例 日⇒日時 程⇒日程 期⇒期間 時⇒時間 所⇒会場・場所 集⇒集合時間・場所 種⇒種目 対⇒対象 内⇒内容 講⇒講師 演⇒出演・演奏 定⇒定員 費⇒費用 保⇒保育 持⇒持ち物 締⇒締め切り 申⇒申し込み・申請 他⇒その他 主⇒主催 共⇒共催 後⇒後援 問⇒問い合わせ HP⇒ホームページ E⇒Eメール

Topics トピックス

調布幹線(府中用水)など多摩川流域の水路の水位情報・映像を公開

昨年の台風19号の被害を踏まえた水害対策の一環として、調布幹線(府中用水)など多摩川流域の水路に設置した水位計・監視カメラの水位情報や映像を、6月30日から調布市防災河川情報ポータルサイト(下記2次元コードからアクセス可)で公開しています。

風水害への備えとしてご確認ください。また、災害時に必要に応じて避難など身の安全を守る行動につなげてください。

調布市水道課 ☎481-7229



人権擁護委員を委嘱

人権擁護委員は、各市町村で地域の皆さんから人権相談を受け、問題解決のお手伝いや人権侵害の被害者を救済するなど、人権への関心を高める活動を行っています。

7月1日付けで次の方が委嘱をされました。任期は3年です。(敬称略)

●小淵 浩(新任) 調布市市民相談課 ☎481-7032

教育委員会委員を任命

市では、令和2年第2回調布市議会定例会で議会の同意を得て、7月1日付けで次の方を任命しました。任期は令和6年6月30日までの4年です。(敬称略)

●細川真彦(新任) (総務課)

特別定額給付金の申請はお済みですか

5月29日に特別定額給付金の申請書を各世帯主宛に発送し、申請を受け付けています。まだ申請していない方は、9月7日(月)までに申請してください。申請書の内容に不備がなく振り込み手続きを行った場合は、「特別定額給付金振込みのお知らせ」をお送りします。

申請書が届かない方は下記のコールセンターにお問い合わせください。なお、現金での給付を希望される方も事前の申請が必要です。

申請書の内容に不備があり受け付けができない場合は、その旨を郵送で通知しますので、再度申請してください。

調布市特別定額給付金専用コールセンター ☎481-7319

調布っ子応援プロジェクト商品券の利用期限を8月31日(月)まで延長

市内の子育て世帯に発送した調布っ子応援プロジェクト商品券の利用期限を1カ月延長し、8月31日(月)までとします。期限を過ぎると利用できませんので、お早めにご利用ください。この商品券は、市内飲食店でのテイクアウト商品の購入、学習ドリルや書籍・文房具の購入に使うことができます。

商品券額/子ども1人当たり5000~1万円分(対象により異なる)

事業全般について/子ども政策課 ☎481-7106、利用店舗について/産業振興課 ☎481-7185



調布市立調布西第3自転車駐車場の開設

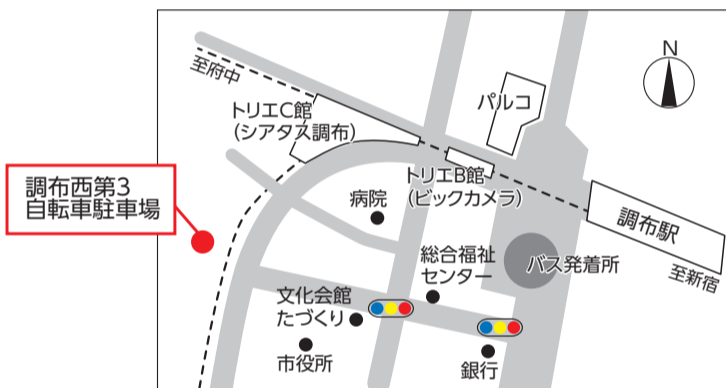
開設日/8月11日(火) 調布市小島町2-27-4

使用形態/自転車専用、時間ごめ(一時)利用のみ

料金/12時間100円(入場から90分以内は無料)

収容台数/175台

調布市市民サービス公社自転車専用ダイヤル ☎486-2141 (正午~午後1時を除く平日午前9時~午後5時)、交通対策課 ☎481-7420



令和2年7月豪雨災害義援金へのご協力を

7月3日からの豪雨により被災された方を支援するため、日本赤十字社が実施する義援金です。

受付期間/12月28日(月)まで 調布市総合案内前(市役所2階)、福祉総務課(市役所3階)

福祉総務課 ☎481-7101

パブリック・コメント

調布市自転車等対策実施計画改定版(案)

改定版(案)をまとめましたので、期間中に説明会を実施し、皆さんの意見を募集します。なお、調布駅南地下自転車駐車場の廃止のための原案説明会を兼ねています。

説明会/8月4日(火)午後7時~8時30分

調布市文化会館たづくり12階大会議場

意見の提出(案の公開)期間/8月4日(火)~9月4日(金)

案の公開場所/交通対策課(市役所7階)、公文書資料室(市役所4階)、神代出張所、文化会館たづくり11階みんなの広場、市民活動支援センター(市民プラザあくろす2階)、各図書館・公民館・地域福祉センター(入間・染地を除く)、教育会館(1階)、市調布

意見の提出方法/直接(直接の場合は、土・日曜日、祝日を除く)または郵送・FAX・メールに、住所、氏名、意見を明記し、9月4日(金)(必着)までに〒182-8511 市役所7階交通対策課 ☎481-6800・koutuu@w2.city.chofu.tokyo.jpへ※各公共施設の意見提出箱にも提出可

提出意見と市の考え方の公表/令和3年3月頃に市調布などでお知らせ

調布市交通対策課 ☎481-7420

7月5日執行 東京都知事選挙・東京都議会議員補欠選挙の結果

東京都知事選挙

調布市の当日有権者数/19万6130人

調布市の投票者数/11万2718人

調布市の投票率/57.47%

※候補者別得票数は市調布を参照

東京都議会議員補欠選挙(北多摩第三選挙区)

調布市の当日有権者数/19万6122人

調布市の投票者数/11万34人

調布市の投票率/56.10%

候補者別得票数(都議補)

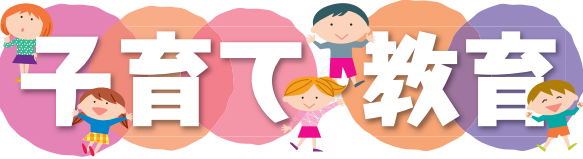
(届出順)

当落	候補者氏名	党派名	得票数	
			調布市開票分	北多摩第三選挙区合計分
落選	田中とも子	日本共産党	2万5153票	3万7466票
落選	ドウマンジュ恭子	東京・生活者ネットワーク	2万8325票	3万7175票
当選	林あきひろ	自由民主党	4万8715票	6万5079票

調布市選挙管理委員会事務局 ☎481-7381

新型コロナウイルス感染症に関する情報

感染症対策のため、各施設・事業は利用人数やサービスなどを一部制限して開館・実施しています。利用・参加を予定している方は、事前にお問い合わせいただくか、市(上記2次元コードからアクセス可)や主催団体などで最新情報をご確認ください。また、マスク着用などの感染症対策をしての利用・参加をお願いします。



病児・病後児保育事業の夏季休業

●エンゼルケアルーム(医療機関併設型)

期 8月11日(火)~14日(金)

他 17日(月)の利用予約は14日(金)午後2時~5時30分

所 申 園 エンゼルケアルーム(布田6-25-2) ☎480-6160

●ポピンズルーム調布(保育所併設型)

期 施設へ問い合わせ

所 申 園 ポピンズルーム調布(西つつじヶ丘2-1-31) ☎03-5384-2181

●病児・病後児保育の利用登録

電子申請(右記2次元コードからアクセス可)で登録可※年度終了日(3月31日)まで有効(単年度更新制)



園 保育課 ☎481-7133

令和2年度版 子育て支援情報誌「元気に育て!!調布っ子」を配布

子どもの健康、各種手当や医療費助成制度、保育園・幼稚園・学童クラブなど、市の子育てに関する情報を掲載しています。

配布場所/子ども政策課(市役所3階)、健康推進課(文化会館たづくり西館保健センター4階)、中央図書館、神代出張所、子ども家庭支援センターすこやか、子ども発達センター、各児童館・公民館、市民プラザあくるす

園 子ども政策課 ☎481-7757



8月の休日ゆりかご調布面接

日時	場所	定員	申し込み締め切り
8日出午前	健康推進課	申し込み順7人	7日(金)正午
23日(日)午後	子ども家庭支援センターすこやか	申し込み順5人	21日(金)正午

妊婦・出産・子育てに関する相談や利用できるサービスなどの紹介、育児ギフト(交通系ICカードを含む)のプレゼント 同時に母子健康手帳の交付あり 申 園 8月3日(月)午前9時から電話で健康推進課 ☎441-6081 またはすこやか ☎481-7733へ



9月の子どもの健診

健診名	対象
3~4カ月児	令和2年5月生まれ
1歳6カ月児	平成31年2月生まれ
3歳児	平成29年8月生まれ

所 文化会館たづくり西館保健センター1階

他 園 転入者や日程変更希望の方は健康推進課 ☎441-6081へ要連絡

9月のこども歯科相談室

健診名	対象	日時
2歳児	平成30年8・9月生まれ	18日(金)午前30日(火)午前
2歳6カ月児	平成30年2・3月生まれ	4日(金)午前16日(火)午前
3歳6カ月児	平成29年2・3月生まれ	11日(金)午後23日(火)午後
4歳児	平成28年8・9月生まれ	

所 文化会館たづくり西館保健センター2階

園 歯むし歯予防の話、歯科健診 園あり

申 園 電話で健康推進課 ☎441-6081へ

赤ちゃんのスキンケア教室

期 8月20日(日)午後2時~3時

所 文化会館たづくり西館保健センター2階

園 令和2年2~5月生まれの子どもと保護者

他 申 申し込み順20組 他 ベビーカーでの入場可

申 園 7月21日(火)午前9時から電話で健康推進課 ☎441-6081へ

3R促進ポスターコンクール 作品募集

ごみの減量に大切な3R(リデュース・リユース・リサイクル)をテーマにした作品を募集します。

園 市内在住の小・中学生

応募規格/四つ切画用紙(380mm×540mm)またはB3版(364mm×515mm)に手描き。パソコンなどを使用した作品や立体性のある作品(のりなどで貼り付けたもの、切り絵など)不可

園 詳細は市 ☎ 参照または、ごみ対策課へ問い合わせ

園 環境省、3R活動推進フォーラム

申 園 9月1日(火)(必着)までに〒182-8511市役所2階ごみ対策課または〒182-0031野水2-1-1調布市クリーンセンターごみ対策課 ☎481-7812へ持参または郵送

「親子でアグリ」農業体験(全3回)

大根づくりを体験してみませんか。

期 ①9月5日(土)②26日(土)③11月28日(土)

園 午前中

所 園 染地1-16-2/午前10時30分 園 西つつじヶ丘3-5/午前9時・JAマインズ神代支店駐車場(西つつじヶ丘3-8-2)

園 市内在住の子どもと保護者

園 園 ⑩10組 園 ⑪15組(共に多数抽選)

費 1人110円(保険料、初回参加時持参)

園 汚れてもよい服装、長靴、手袋、帽子、雨具など

園 園 ⑩⑪共に車での来場不可

申 園 8月14日(金)までに電話・FAXで参加者全員の住所、氏名、年齢、電話番号を明記し 園 JAマインズ調布支店 ☎482-0286・ ☎481-4690 園 JAマインズ神代支店 ☎482-0167・ ☎482-0939へ ※結果は 園 8月21日(金)までに電話で 園 8月26日(火)までに郵送で連絡

(農政課)

認可保育園や幼稚園などが実施する地域交流事業・園庭開放

8月に実施する地域交流事業・園庭開放の実施は未定です。

園 詳細は市 ☎ 参照

(保育課)



子ども発達センター 緊急一時養護事業・リフレッシュ支援事業

~リフレッシュ支援事業の利用日時などが変更になります~

園 子ども発達センター ☎486-1190

子ども発達センターでは、障害のある子ども、発達に遅れやかたよりのある子どもを一時的に預かります。

10月1日以降のリフレッシュ支援事業の変更点/ 休日・夜間も利用可。1カ月2日まで利用可

園 市内在住で、○印のいずれかに当てはまる児童

	1歳6カ月 から就学前	小学生
障害手帳あり	○	○
診断書あり(障害児)	○	○
発達の遅れやかたよりあり(発達センター利用対象児)	○	-

○利用の流れ/

①面談予約: 電話または直接子ども発達センターへ

②登録面談: 園 保険証、乳幼児医療証・義務教育就学児医療証、i-ファイル・支援のまとめなど、顔が分かる写真1枚、印鑑※登録は3年ごとに必要

③登録決定: 決定後に「登録カード」を送付

④利用申し込み: 利用する事業の「利用申請書」を子ども発達センターに提出。利用希望日の2カ月前から申し込み受け付け。希望者多数の場合は、希望日の前月1日に抽選※抽選以降は申し込み順

園 利用日7日前

○変更後の要件など(10月1日から)/

		緊急一時養護事業	リフレッシュ支援事業
事業内容		家族の病気や用事で養育が困難な時、子どもを一時的に養育・保護	家族の休息などの必要に応じて、子どもを一時的に養育・保護
要件		子どもの家族の冠婚葬祭、傷病、出産、きょうだいの学校主権行事、引越、極度の育児不安などの理由により、養育が困難な場合(確認資料要提出)	子どもの家族の疲労回復などのための休息、きょうだいの習い事、父母会行事など
利用限度		1カ月7日まで	1カ月2日まで(うち休日は1日まで)※
定員(注)		平日1人、休日1人	平日1人、休日1人
利用日時・料金	平日	午後: 午後2時30分~5時30分	600円
		夜間: 午後6時~8時30分	500円※
		全日: 午後2時30分~8時30分	1200円※
	休日	午前8時30分~午後8時30分の間で連続する6時間まで	1200円※

(注) 平日、双方の事業に空きがある場合は、同時に2人まで利用可。休日は両事業合わせて1人まで (※) 10月1日以降の変更点。9月末までは平日午後のみ利用可・1カ月1日までの利用

⑤利用: 必要な物を持参の上、要送迎

⑥利用料の支払い: 利用の翌月、指定口座から引き落とし

○注意点/

●飲食の用意なし。必要な場合は持参

●医療行為が必要な子どもの預かりは不可

●行事などのため利用できない日あり。事前に市 ☎ や電話で要確認

○巡回バス一部利用/

緊急一時養護事業・リフレッシュ支援事業の利用時に、平日に限り巡回バスの一部の便で送迎を実施(要件あり)※詳細は要問い合わせ

●児童虐待の「早期発見」は、子どもと保護者を必要な援助につなげるための第一歩です

虐待されている子どもや、その保護者は援助が必要です。虐待が疑われる行為を発見した場合はご連絡ください。なお、連絡した方の個人情報は守られます。

園 午前9時~午後5時(第3土曜日とその翌日、年末年始を除く) 園 子ども家庭支援センターすこやか ☎0120-087-358(子ども政策課)

子ども家庭支援センターすこやか
〒182-0022 国領町3-1-38 ココスクエア2階
☎481-7733 (午前9時～午後5時) 専用車あり

●ファミリー・サポート・センター事業説明会

期 8月2日(日)
時 午前10時～、11時30分～
定 各回申し込み順15人
備 筆記用具、当日登録する場合は会員登録する方の写真(縦3cm×横2.5cm)2枚
申 電話または直接すこやかへ

●幼児交流事業「にこにこパンダ・すくすくパンダ」
市内在住の1歳以上の未就園児を対象とした幼児交流事業です。

①にこにこパンダ(全3回)

クラス	対象(生年月日)	日 程	定 員
A	令和元年6月2日～8月31日生まれ	①9月8日(火) ②10月13日(火) ③11月10日(火)	各20組 (多数抽選)
B	平成31年3月2日～令和元年6月1日生まれ		

②すくすくパンダ(全6回)

クラス	対象(生年月日)	日 程	定 員
1歳児	A 平成30年12月2日～平成31年3月1日生まれ	①9月3日(木) ② 17日(木) ③10月1日(木) ④ 15日(木)	各20組 (多数抽選)
	B 平成30年9月2日～12月1日生まれ	⑤11月5日(木) ⑥ 19日(木)	
2歳児	A 平成30年3月2日～9月1日生まれ	①9月10日(木) ② 24日(木) ③10月8日(木) ④ 22日(木)	各20組 (多数抽選)
	B 平成29年9月2日～平成30年3月1日生まれ	⑤11月12日(木) ⑥ 26日(木)	
3歳以上	平成29年9月1日以前生まれ	①9月11日(金) ② 25日(金) ③10月9日(金) ④ 23日(金) ⑤11月13日(金) ⑥ 27日(金)	20組 (多数抽選)

①②共に

期 Aクラス/午前9時30分～10時30分
Bクラス/午前11時～正午
3歳以上/午前10時～11時30分
備 手遊び、体操、工作など
申 7月20日(月)～26日(日)の午前9時～午後5時に直接すこやかへ



地域包括支援センターちょうふ花園が移転

移転日/7月25日(土)
移転先/小島町2-45-22 1階
担 担当する地域・電話番号は変更なし
高 高齢者支援室☎481-7150

令和2年度 社会福祉協議会 会員募集

「いつまでも住みつづけたいまち」を一緒につくる会員を募集しています。いただいた会費は、孤立を 방지、住民同士のつながりをつくる「ひだまりサロン」や単身高齢者の見守り活動などに活用します。
申 社会福祉協議会☎481-7617

8月の調布市難病相談窓口

期 毎週月・火・木・金曜日
時 午前9時～午後5時(要予約)
申 電話で障害福祉課☎481-7094へ

障害年金・個別相談会

期 8月21日(金)
時 午前9時30分～、10時30分～、11時30分～
所 総合福祉センター4階
対 市内在住の障害や疾患のある方と家族、支援者(受給の有無は不問)
内 社会保険労務士による障害年金の受給資格や申請方法など、個別相談(1人50分程度)
定 各回申し込み順3人 費 無料
申 7月21日(火)～8月14日(金)にFAXまたは電話でドルチェ☎490-6675・☎444-6606へ(社会福祉協議会)

家族介護者(ケアラー)向け講座「知って安心、自宅での介護のコツ」

実演を交えながら自宅での介護のコツを伝えます。
期 8月23日(日)午後1時～2時
講 調布ゆうあい福祉公社職員(介護福祉士)
定 申し込み順10人 費 無料
他 個別相談あり
申 電話で調布ゆうあい福祉公社☎481-7711へ※申込時に、困っていること・知りたいことを伝えてください

認知症の方を介護する家族のための介護者講座(全7回)

期 ①8月25日(火)②9月1日(火)③8日(火)④15日(火)⑤25日(金)⑥10月6日(火)⑦13日(火)
時 午前9時50分～11時40分
所 市民プラザあくろす
対 認知症の家族を介護している方
内 認知症高齢者のこころの理解、介護者自身のこころの気づき、認知症の介護、サービスの活用など
講 北村世都(臨床心理士)
定 申し込み順12人※初めての方優先
費 無料
申 7月21日(火)～8月14日(金)に電話で高齢者支援室☎481-7150へ

10の筋力トレーニング おさらい会

期 8月26日(水)
時 午後1時45分～2時30分(初級)、2時40分～3時25分(中級)、3時35分～4時(上級)
所 上石原ふれあいの家
対 65歳以上で要介護の認定を受けていない市民※医師から運動制限を受けている方は医師に相談の上参加
講 理学療法士
定 申し込み順20人
費 無料
備 飲み物
申 7月21日(火)から電話で高齢者支援室☎481-7150へ※申込時、参加希望の級を確認

介護教室「知って活かそう暮らしの知識」

期 ①9月1日(火)②3日(木)
時 午前10時～正午
所 国領ふれあいの家
内 ①バランスの良い食事で健康寿命を延ばそう②知って得するおくすり講座
講 ①本橋麻子(西田医院管理栄養士)②山内健嗣(調布市薬剤師会薬剤師)
定 各日申し込み順20人
費 無料
申 地域包括支援センターゆうあい☎481-4973へ(高齢者支援室)

介護職員初任者研修(旧ホームヘルパー2級)

期 9月14日(月)～11月20日(金)のうち24日間(実習1日含む)
所 ところの健康支援センター別館2階研修室ほか
対 次の全てに該当する方①市内在住・在勤②令和3年3月31日時点で69歳以下③市内で介護職員として従事することを希望する・従事することが確定している・すでに従事している④当該事業に定める学則に同意できる
定 16人(書類審査あり)
費 1万6600円(受講料とテキスト代。指定日までに納入)
申 申込書(福祉人材育成センター、総合福祉センター、市民活動支援センターで配布、または福祉人材育成センター☎から印刷可)に必要事項を記入し、7月21日(火)～8月28日(金)に福祉人材育成センター☎452-8180・☎444-3376へ持参※健康保険証・運転免許証などで本人確認(在勤は社員証なども確認)
(社会福祉協議会)

令和2年度調布市敬老会は中止

毎年9月に開催していましたが、新型コロナウイルスの影響と参加者の心身の安全を確保するため、中止します。ご理解をお願いします。
申 高齢者支援室☎481-7150



センサスくん・みらいちゃんの 教えて国勢調査

令和2年10月1日を基準日として、全国全ての世帯・人を対象に国勢調査が実施されます。国勢調査のイメージキャラクターのセンサスくんのみらいちゃんが、国勢調査について教えてくれます。

第3回 今年の国勢調査はどんなことを調べるの?



9月中旬から、国勢調査員が各世帯に調査書類を配布するよ。10月7日(火)までにインターネットか郵送で回答してね(回答方法は次回伝えるよ)。国勢調査員は、総務大臣に任命された非常勤の国家公務員。自宅に来て安心して回答してね。

国勢調査ではこんなことを調べるよ

世帯について/「普段一緒に住んでいる人の数」や「住宅の建て方(一戸建て・共同住宅など)」、「住次回(最終回)は、「どうやって回答すればいいの?」

居の種類(持ち家・賃貸住宅など)など4項目
世帯員について/「男女の別」、「出生の年月」、「配偶者の有無」、「就業状態」、「従業地または通学地」など15項目
どの項目も、簡単に回答できるよ。
令和2年国勢調査の回答は、令和3年2月には速報結果が公表され、年齢別や世帯の状況別に集計したものは令和3年9月までに公表される予定だよ。

申 総務課国勢調査実施本部☎481-7667

暮らしの情報

安全・安心なまちづくり

防災行政無線を用いた 全国一斉の情報伝達訓練

国が発信する緊急地震速報や有事情報などの緊急情報を確実に皆さんへお伝えするため、全国瞬時警報システム「Jアラート」を活用した情報伝達訓練を行います。

訓練では、防災行政無線から訓練放送が流れます。

ご理解・ご協力をお願いします。

日 8月5日(水)午前11時～

上りチャイム⇒「これは、Jアラートのテストです」×3回⇒「こちらは、ぼうさい調布です」⇒下りチャイム
図 総合防災安全課 ☎481-7346



税金・保険・年金

市税の納付は口座振替を ～申し込みは郵送で可能～

【口座振替対象税目／納期限・申込期限】

○国民健康保険税／

第3期(9月30日(水)振替)・8月20日(水)(必着)

○個人市・都民税(普通徴収)／

第3期(11月2日(月)振替)・9月23日(水)(必着)

○固定資産税・都市計画税／

第3期(12月25日(金)振替)・11月10日(水)(必着)

図 依頼書(市内の取扱金融機関に備え付け、郵送希望の場合は要連絡)で申し込み※キャッシュカード(来庁者本人の名義)と本人確認書類を市役所に持参して、

その場で手続きすることも可。詳細は要問い合わせ
個人市・都民税の年金特別徴収(公的年金からの天引き分)は、口座振替不可
国民健康保険税／保険年金課(市役所2階) ☎481-7055・6、個人市・都民税(普通徴収)、固定資産税・都市計画税／納税課(市役所3階) ☎481-7214~20

市民課・保険年金課・納税課の休日窓口

7月26日(日)、8月8日(土)・23日(日)

※休止となる場合あり。来庁前に市要確認

午前9時～午後1時

7月26日(日)はマイナンバーカード・電子証明書に関する手続きは不可。保険年金課は国民健康保険のみ取り扱い

市民課(市役所2階) ☎481-7041~5
保険年金課(市役所2階) ☎481-7052
納税課(市役所3階) ☎481-7214~20

コンビニ交付サービスの停止

マイナンバーカードを利用した証明書のコンビニ交付サービスは、システムメンテナンスのため、終日利用できません。

7月23日(祝)～26日(日)

市役所と神代出張所に設置しているマルチコピー機も利用不可

住民票や印鑑登録証明書／市民課 ☎481-7041~3、課税(非課税)証明書や所得証明書／市民税課 ☎481-7191~7、納税証明書(市・都民税、固定資産税・都市計画税)／納税課 ☎481-7214~20 納税証明書(国民健康保険税)／保険年金課 ☎481-7055・6

国民健康保険高齢受給者証を発送

現在使用している高齢受給者証の有効期限／7月31日(金)

新しい受給者証の有効期間／8月1日(土)から1年間
※74歳の方は、75歳の誕生日の前日までなど受給者ごとに異なる

調布市の国民健康保険に加入している70～74歳の方
令和3年8月以降も該当する方には、令和3年7月下旬に新しい高齢受給者証を送付予定
国民健康保険年金課 ☎481-7054

退職した場合は 国民健康保険と国民年金の手続きを

①国民健康保険の手続き

市役所2階保険年金課「国保」の窓口

退職し社会保険の資格を喪失した方

加入していた健康保険をやめた日付が分かる証明書(資格喪失証明書や喪失確認通知書)、届出人の本人確認書類(運転免許証、パスポートなど)、国民健康保険に加入する方全員のマイナンバーが分かるもの(個人番号通知カードなど)、印鑑(認め印)

②国民年金の手続き(20歳以上60歳未満)

市役所2階保険年金課「年金」の窓口または府中年金事務所国民年金課窓口

退職し厚生年金などの資格を喪失した方(扶養されていた配偶者を含む)

年金手帳(マイナンバーが分かる書類でも手続き可)、厚生年金の喪失または退職日が確認できる書類(雇用保険被保険者離職票⑨雇用保険受給資格者証など)、来庁者の本人確認書類(運転免許証など)、委任状(本人以外が手続きをする場合)、印鑑(委任状持参の方は委任状に押印した印鑑が必要)

※国民年金保険料の納付が困難な場合は、保険料の免除・納付猶予制度(所得の審査あり)あり。退職(失業)を理由とする特例免除申請には⑨または⑩が必要

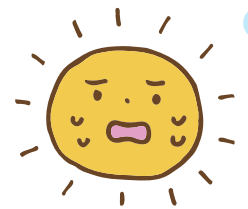
⑨⑩共に郵送手続き可。詳細は市参照

⑨①保険年金課 ☎481-7054 ②保険年金課 ☎481-7062 または日本年金機構府中年金事務所国民年金課 ☎042-361-1011

熱中症に注意

今年の夏は、新型コロナウイルス感染症対策のため、マスクを着用することが多くなりますが、気温や湿度が高い環境でマスクを着用すると熱中症になりやすいので、注意しましょう。

高齢者支援室 ☎481-7150、健康推進課 ☎441-6100



いつもの熱中症予防も徹底を

熱中症を防ぐために

こまめに水分補給を

マスクをしていると水分を取ることが少なくなります。意識して水分を補給しましょう。

●のどの渇きを感じていなくても、こまめに水分補給をする(1日1リットル以上)

●大量に汗をかいた場合は、水分だけでなく適度に塩分も補給



適切な温度調整を

- 外出時はできるだけ日陰を歩き、日傘や帽子で直射日光を遮る
- すだれ、打ち水を利用
- 室内では暑さを感じなくても扇風機やエアコンを使って温度調整(室温28度以下・湿度70%以下)
- エアコン使用中もこまめに換気を



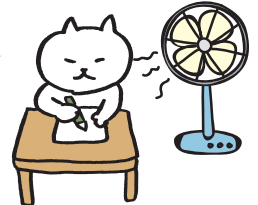
涼しい服装

- 通気性、吸汗性、速乾性のある衣類を選ぶ
- 黒は避ける、襟元などは緩め、熱を逃すなど工夫する



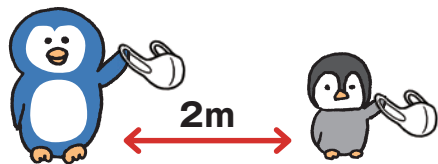
体調に合わせて行動する

- 日頃から体温測定や健康チェックをする
- 熱帯夜の翌日は、体が脱水傾向にあったり、寝不足だったりのため、注意する
- 体調が悪いと感じたときは、無理せずに自宅で過ごす



適宜マスクを外して休憩をしましょう

- マスクをしている時は負荷のかかる作業や運動は避ける
- 周囲の人との距離を十分に取った上で適宜マスクを外して休憩を



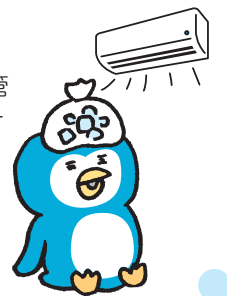
暑さに備えた体力づくり

- 日頃から適度に体を動かし、汗をかく習慣を身に付ける
- バランスの良い食事と十分な休養や睡眠で免疫力を向上しておく



熱中症になったら

- 涼しい場所へ移動
- 衣類を緩め、首筋や脇の下、太ももの付け根など太い血管のある部分に冷えたペットボトルや保冷剤をあてて冷やす
- 水分補給する
- 意識が朦朧とする場合はすぐに救急車を呼ぶ



住まい・街づくり・環境

旧耐震基準の木造住宅は耐震化の検討を

これまで、対象となる住宅には市が委託した建築士事務所が訪問していましたが、今年度は資料を投函します。無料の専門家相談や、耐震改修の助成などのご案内です。住宅の耐震化についてご検討ください。
期令和3年3月31日(木)まで
☎下石原、小島町、国領町、菊野台、入間町、八雲台地域の昭和56年5月31日以前に建築された木造住宅
※特定緊急輸送道路沿道建築物は除く
☎住宅課☎481-7545

空き家実態調査にご協力を

空き家対策事業を進めるに当たって、課題の分析や計画の改定のための基礎情報の収集・整理をするため、市内の空き家などの実態を調査します。
期7月中旬～12月末頃
☎市内全域の全ての戸建て住宅など
☎外観目視による状況確認、現地写真の撮影
☎市が発行する調査員証を携帯した調査員が「外観目視」による確認を実施。敷地や家屋に立ち入ることはありません
☎住宅課☎481-7817

家屋の取り壊しなどを行った方へ

家屋の取り壊しや用途の変更(店舗だったものを居宅として使用するなど)を行った場合は、固定資産税の金額などが変更となるため、資産税課へご連絡ください。
☎資産税課☎481-7208・9

空き家・相続・不動産 無料相談会

日7月28日(火)午後1時～5時
☎教育会館2階201会議室
☎申し込み順10組
☎無料
☎期7月27日(月)までに電話でNPO法人日本地主家主協会事務局☎03-3320-6281へ (住宅課)

健康

健(検)診の案内を7月末に発送

☎8月に誕生日を迎える75歳以上の方
種類/胃・大腸がん、結核、後期高齢者健診
☎健康推進課☎441-6082

食事なんでも相談室(栄養相談)

日8月5日(火)午後、24日(月)午前
☎文化会館たづくり西館保健センター1階
☎申し込み順6人
☎他医療機関で治療中の方は要問い合わせ
☎☎電話で健康推進課☎441-6082へ

65歳からの健康づくり健診

日8月28日(金)午後※時間は申し込み後、個別に連絡
☎所市民プラザあくろす3階ホール
☎65歳以上の要介護・要支援・総合事業対象者認定を受けていない市民、医師から運動制限の指示がない方
☎生活習慣に関する18項目の問診と体力測定
☎申し込み順40人
☎☎7月21日(火)～8月14日(金)に電話で高齢者支援室☎481-7150へ

各種健(検)診は早めの受診を

新型コロナウイルス感染拡大を受け、次の各種健(検)診の受診期限を延長したことにより、9・10月は、多くの対象者の受診期間が重なります。例年以上に医療機関が混雑し、予約の取りづらい状況が予想されますので、事前に確認の上、受診してください。問い合わせた医療機関で予約が取れない場合は、ほかの医療機関の受診をご検討ください。
☎①特定健診
☎②後期高齢者健診
☎③健康増進健診・各種がん検診・歯周病検診・肝炎ウイルス検診・結核検診
☎①②③保険年金課給付係☎481-7566
☎②③保険年金課後期高齢者医療係☎481-7148
☎③健康推進課☎441-6100

スポーツ

調和小プール 8月の予定

休館日/11日(火)・24日(月)
開館時間/午前9時～午後8時30分(入場は7時30分まで)※28日(金)・31日(月)は午後4時から一般使用可
☎人数制限あり。詳細は市☎で要確認
☎調和小プール受付☎485-5631 (スポーツ振興課)

☎体育協会 ☎481-6221 専用☎あり
〒182-0011 深大寺北町2-1-65 総合体育館内

●令和2年度リフレッシュ体操スクール(第2期)
期9～12月 ☎7月30日(木) (必着)
☎詳細は広報紙「みんなでスポーツinちょうふ」参照
☎体育協会

☎総合体育館 ☎481-6221

【8月の休館日】
☎8月3日(月)・17日(月)
☎新型コロナウイルス感染症の拡大防止のため一部利用制限や内容変更の可能性あり
☎体育協会

【9月のスクール・プログラム】
A水曜日ジュニアスイミングスクール(全5回)
☎①9月2日(火)②16日(火)③30日(火)④10月7日(火)⑤21日(火) ☎午後4時30分～5時50分 ☎市内在住・在学の泳げない小学生 ☎水着、水泳帽子、ゴーグル
B Kidsチャレンジ体操スクール(全7回)
☎9月2日～10月14日の毎週水曜日
C 飛び箱チャレンジスクール(全7回)
☎9月4日～10月16日の毎週金曜日
B/C共に
☎幼児クラス(平成26年4月2日～29年4月1日生まれ) /午後3時30分～4時20分 小学生クラス/午後4時30分～5時30分
☎市内在住・在学(園)の幼児～小学生
☎室内用シューズ、運動のできる服装
A～C共に
☎総合体育館
☎各クラス15人(多数抽選) ☎費1回500円
☎7月30日(木)までに体育協会☎から申し込み
☎体育協会

おしえて! マイナンバー Q&A 60
マイナポイントとは何ですか。
A マイナポイントは、消費の活性化やマイナンバーカードの普及促進などを目的に、キャッシュレス決済サービスを提供する事業者を通じて付与されるポイントの総称です。
Q マイナポイントはどのように付与されますか。
A 予約・申し込みサイト上で決済サービスを1つ選択してマイナポイントを申し込むと、利用額に応じてポイントが付与されます。なお、プレミアム率はチャージ額または購入額の25%、付与の上限金額は5000円で、来年の3月末まで買い物などに利用できます。
☎マイナンバー総合フリーダイヤル☎0120-95-0178、市マイナンバーコールセンター☎0570-00-7211※つながらない場合は☎03-5427-3272 (政策企画課)

映画のまち調布
●映画のまち調布 シネマフェスティバル2021 開催決定
令和3年2月から、映画・映像の祭典「映画のまち調布 シネマフェスティバル2021」を開催することが決定しました。「第3回日本映画人気投票」受賞作品の上映、トークイベント、展示、ワークショップのほか、「映画のまち調布賞」授賞式などを予定しています。
●第3回日本映画人気投票受付中
投票対象作品の中から、心に残った作品に投票してください。「第3回映画のまち調布賞」の作品部門、技術部門(撮影・照明・録音・美術・編集)のノミネート作品を決定します。
上映可能な投票上位の作品を「映画のまち調布 シネマフェスティバル2021」(令和3年2月予定)で上映予定です。
受付期間/9月6日(日)まで
投票できる方/市内在住・在勤・在学の方、イオンシネマ シアタス調布の来場者
投票方法/インターネット投票:映画のまち調布シネマフェスティバル☎の入力フォームから受け付け 投票用紙による投票:市役所、文化会館たづくり、イオンシネマ シアタス調布 ほか
投票対象作品/令和元年9月1日～令和2年8月31日に国内の商業映画劇場で、有料で初公開された日本映画
☎投票者の中から抽選で50人にイオンシネマ映画鑑賞券をプレゼント。詳細は☎「映画のまち調布 シネマフェスティバル」(右記2次元コードからアクセス可)参照
☎(公財)調布市文化・コミュニティ振興財団文化・コミュニティ事業課☎441-6150 (文化生涯学習課)