



みんなが笑顔でつながる・ぬくもりと輝きのまち調布

令和2年(2020年) 8/5  
No.1662

市報

# ちようふ

## CONTENTS(主な内容)

- 新型コロナウイルス感染症 感染防止の基本 .....3
- 第60回調布市民体育祭 参加者募集 .....8・9
- 第65回調布市民文化祭 参加者募集 .....10
- 映画のまち調布 シネマフェスティバル2021 .....13
- 調布市スーパープレミアム付商品券 .....16



発行：調布市（毎月5日・20日発行）所在地：〒182-8511 東京都調布市小島町 2-35-1  
編集：行政経営部広報課 市ホームページ：https://www.city.chofu.tokyo.jp/

☎042-481-7111

市報ちようふの配布に関する問い合わせは  
市報ちようふ配布コールセンター  
☎050-5357-9679へ

☎総合防災安全課☎481-7346



いつ起こるか  
分からない

# 災害に備えて



台風や集中豪雨などの影響を受けやすい時季を迎えるに当たり、新型コロナウイルス感染症対策を踏まえた避難所開設訓練を実施しました。

今回は、この取り組みを紹介するとともに、市民の皆さんに避難所の状況を知っていただくために、訓練当日の様子を紹介します。

詳細は2面をご覧ください → → →

手をつなぐ樹 366



困難とは思えども

7月16日午前9時5分、本来であればこの時刻に深大寺から聖火リレーがスタートする予定だった。コースは武蔵境通りを南下したのち甲州街道を東に向かい、三鷹通りを経由したのちUターンして甲州街道旧道から調布駅前に至る経路。そして、そのあと聖火は調布飛行場から島嶼部に運ばれることになる。今のところコースには変更がない見込みであり、来年、コロナ禍を気にせずに沿道に多くの市民が集うことを期待したいものだ。

そして、24日はいよいよ待望のオリンピック開会式。開催されていけばどれほどの盛り上がりを見せたことだろうか。それを感じる、私はどうしても小学校6年生で迎えた前回大会1964(昭和39)年10月10日の開会式を思い起こしてしまう。まだ戦後20年足らず。古関裕而作曲のオリンピック・マーチにのって各国選手団が次々に入場してくるさまを見て、戦争で辛酸をなめた世代は感極まって涙されたという。私も、子ども心に鳥肌の立つような興奮の中で言いようのない誇らしさを感じたことを記憶している。

思えばこの半年余り、やむを得ぬこととはいえ、屈託なく笑い合える場面が誰にとってもあまりに少なすぎた。あのラグビーW杯の熱狂を忘れてしまいうにもなるほどに。コロナ対策が劇的な進展を見せ、来年日本列島が、調布市が、再び歓喜の渦に包まれることを願わずにはいられない。

調布市長

友友貴樹



1面の続き→→

問 総合防災安全課 ☎481-7346

# いつ起こるか 分からない 災害に備えて

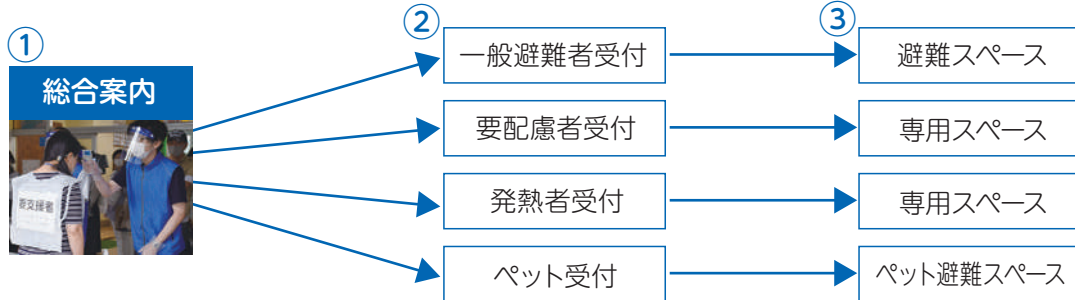
今回の訓練には、試験的な取り組みが含まれています。今回の訓練をもとに改善点などを今後の避難所の運営に反映するため、掲載内容と実際の運用が異なる場合があります。

訓練当日の様子を紹介



## 受付の流れ

避難所では、発熱・咳などの症状がある方は、ほかの避難者と導線やスペースを分けて案内します。



### ①総合案内

避難者の体調や体温を確認し、一般避難者、要配慮者、発熱者、ペット同行避難者などの区分に振り分けて、それぞれの受付へ案内します。

### ②各受付

再度検温し、避難者名簿と健康チェックシートを配布し、避難スペースへ案内します。

### ③名簿の記入・提出

避難スペースで避難者名簿を記入し、受付に提出してください。

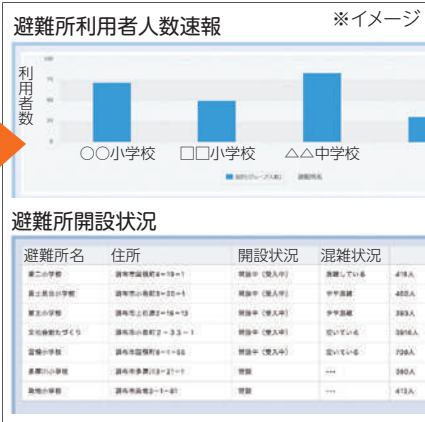
### 避難所受付システム(試験的取り組み)

#### スマートフォンをお持ちの方は



#### スマートフォンで受付

2次元コードを掲載した用紙を配布します。代表者が氏名や避難者の人数などをスマートフォンで入力して送信してください。



#### ホームページに反映

市内避難所の混雑状況などが分かるホームページ(<https://shelter.chofu.vc/>)にリアルタイムで反映されるため、後から避難する方への混雑状況の目安になり、さらなる密集を防ぐことができます。

#### 希望する方には

避難所で新型コロナウイルス感染症の感染者が発生した場合は、濃厚接触の可能性を知らせる通知が届きます。

## 避難所の様子

避難所内は、こまめに換気するとともに、避難者同士が十分にスペースを確保できるようにします。

避難者が密接・密集しないよう、学校では体育館だけでなく、できる限り教室も使い、必要に応じて段ボールベッドや仕切り板を設置します。



▲段ボールベッドを組み立てる様子

### ペットと避難するときは

避難所にはペットと一緒に避難することができます。

避難所では、動物が苦手な方やアレルギーの方に配慮するため、ペットは専用のスペースに避難することになります。飼育ケージや食料など事前の用意をお願いします。

また、知人宅やペットホテルを利用する避難方法も検討してください。

### 災害に備えて備蓄をしておきましょう

自宅が安全であれば、できる限り自宅で避難生活を送りましょう。そのためにも、次の備蓄品を極力1週間分用意しましょう。

- 水 ●食料 ●医薬品類
- 生活用品(ラジオ、懐中電灯、電池など)

## 避難所での新型コロナウイルス感染症の感染を防ぐために

避難所職員は、こまめな手洗い・咳エチケットなどの基本的な感染症対策を徹底します。避難する皆さんも徹底をお願いします。

### ●親戚や友人宅などへの避難を検討

市が設置する避難所ではなく、親戚や友人、知人の家なども避難先になり得ます。避難所の「密」を避けるために市でもより多くの避難所の確保に努めていますが、避難所以外の安全な場所へ避難する「分散避難」をあらかじめ検討しておきましょう。

### ●避難所に持っていくもの

分散避難ができず、自宅の周囲に危険・不安がある場合は、迷わず避難所に避難してください。いつでも避難できるようマスク・体温計・アルコール消毒液・スリッパなどを袋に入れておくなど、日頃から準備をしておきましょう。

### ●車での避難

(震災時) 緊急車両の通行を妨げることになるため、車での避難は控えてください。

(風水害時) 道路が冠水し車が動かなくなる恐れがあります。要配慮者の早めの避難などを除き、車両での避難は控えてください。

避難所での感染リスクを避けるため、やむを得ず自走式立体駐車場などへ一時的に避難する場合は、次のことに注意してください。

- ・安全に移動できるよう、風雨が強くなる前の早めの避難に限定する
- ・事前に洪水ハザードマップで駐車場の場所の安全性を確認する
- ・エコノミークラス症候群にならないよう、こまめに体を動かし、水分を摂る

## 災害時の市ホームページを体験

緊急・災害時に市ホームページは、アクセス負荷を軽減し災害情報などを迅速に届けるため、緊急災害用の画面に切り替わり、災害時に必要な情報に特化した内容を表示します。

災害時のホームページ画面を体験できるページを用意しましたので、いざという時に備えてご確認ください。

期8月12日(水)まで  
体験方法/市ホームページからアクセス(右記2次元コードからもアクセス可)

問広報課 ☎481-7302





# 新型コロナウイルス感染症 感染防止の基本



各種支援の詳細を含む  
新型コロナウイルス感染症に関する最新情報はこちら



都内では、新型コロナウイルス感染症の新規感染者数が増加傾向にあり、市内でも感染者が確認されています。

症状がない人でも感染させる可能性があるため、感染リスクはゼロではないという危機意識を持ち続け、手洗いや消毒の徹底、マスクの着用、3つの密(密閉・密集・密接)の回避などの基本的な感染防止対策の徹底をお願いします。

図新型コロナウイルス感染症対策担当 ☎481-7233

## ⚠️ 飛沫感染だけでなく、接触感染にも注意

### 飛沫感染

感染者の飛沫(くしゃみ、咳、つばなど)を口や鼻などから吸い込んで感染。マスクの着用で飛沫を飛ばさない。



小まめに手を洗いましょう



### 手洗いの5つのタイミング

- 外から帰った時
- 咳やくしゃみ、鼻をかんだ時
- 食事をする前と後
- 病気の人をケアした時
- 外にあるものを触った時

(参考:厚生労働省HP)

手洗い前の手で直接、目、口、鼻を触らないようにしましょう

### 接触感染

ウイルスが付着した手で、目や口、鼻を触ると粘膜から感染。こまめな手洗いや手指消毒を。

人が無意識に顔を触る回数(1時間の平均) 23回  
そのうち目、口、鼻などの粘膜に触るのは **44%**



## 新型コロナウイルス感染症が心配な時

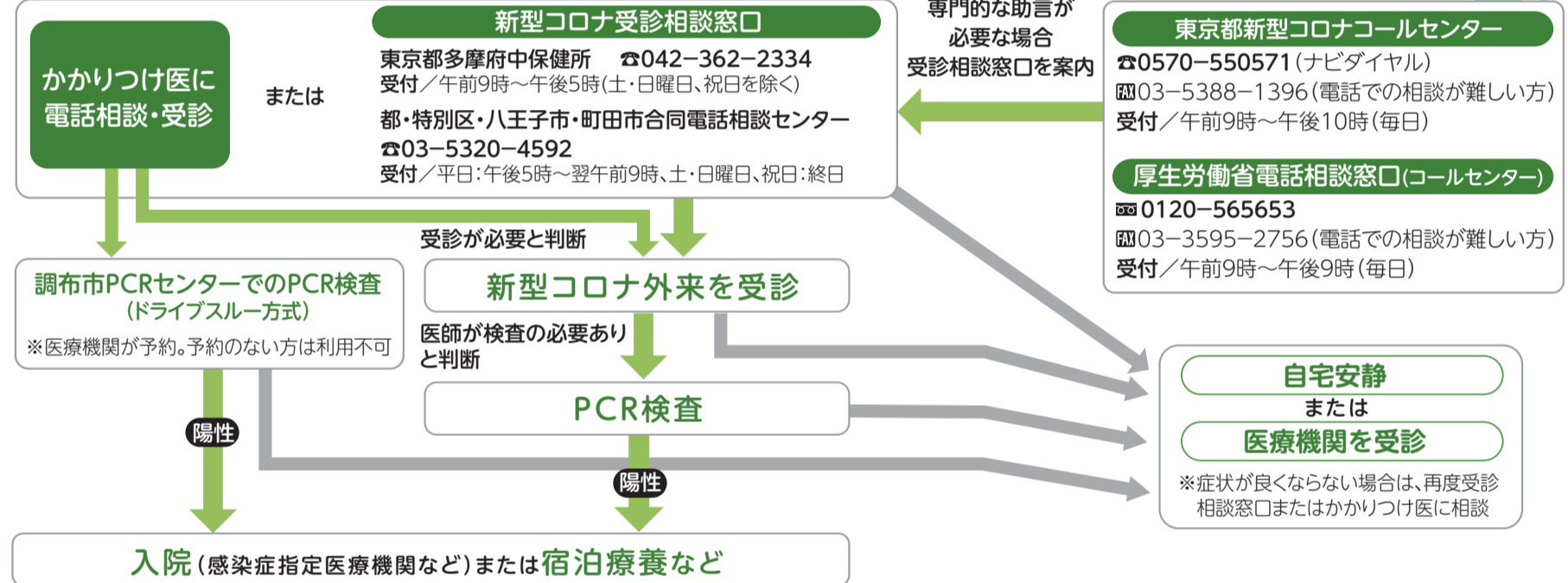
受診前に必ず電話をしましょう



- 「息苦しさ」「強いだるさ」「高熱」などの強い症状がある場合
- 発熱や咳など比較的軽い風邪の症状が続いている場合
- 高齢の方・基礎疾患がある方・妊婦の方で発熱や咳など比較的軽い風邪の症状がある場合

### 不安に思う方

- 感染したかもしれないと不安
- 感染予防法が知りたい



## パラハートちょうふ

つなげよう、ひろげよう、共に生きるまち 2020

## 知っておきたい/思いやり防災

災害時は、障害者・高齢者・乳幼児・外国人など配慮が必要な方も安全に避難できるように、地域で手を差し伸べ助け合う「思いやり」がいつも以上に大切です。「困っている方がいたら声をかける」など、皆さんのちょっとした思いやりが、配慮を必要としている人の安心につながります。

今回は、視覚障害のある方への支援のポイントを紹介します。

### ◆視覚障害のある方が災害時に困ることの例

- 周囲の状況が分からないため、どのように行動すればよいか判断が困難
- 被害状況や避難場所などの情報を得ることが困難な場合がある
- 避難場所の張り紙や掲示物が見えないため、お知らせの内容を把握できない

らせの内容を把握できない

- 体育館など広く大勢の人や物がある避難所では、一人で行動することが困難
- 視線や顔の向きを相手に合わせられず誤解され、コミュニケーションが取れず孤立してしまう場合がある
- 盲導犬の役割が理解されておらず、ペットとみなされてしまう場合がある

### ◆移動・誘導するときのポイント

- どのように誘導すればよいか、本人に確認
- 誘導時は、肩や肘などにつかまってもらい、半歩前を歩く
- 本人から離れる場合は、今いる場所を伝え、安全につかまることができるものがある場所や座れる場所まで誘導する



### ◆避難所での支援のポイント

- 現在いる場所や周囲の位置関係が把握しやすい場所(入り口の近くなど)で過ごせるように配慮する
- 本人が初めて利用するトイレに誘導する時は、個室の中まで案内し、使用方法や便座、トイレトーパーの位置などのトイレの中の様子も伝える
- 掲示・表示物は内容を読み上げて伝える
- 必要な食料や救援物資は、手渡しで配布する
- 申請書など書類の記入を頼まれた時は、必要に応じて代筆する
- 避難所運営者と相談して、盲導犬と本人と一緒に過ごせるように配慮する

これらの内容は、「障害のある方への災害時支援ガイド」「高齢者・乳幼児・外国人など支援が必要な方への災害時支援ガイド」に掲載しています。

配布場所/福祉総務課(市役所3階)、神代出張所、地域福祉センター、市民活動支援センター、総合福祉センター 市HP(右記2次元コードからアクセス可)で閲覧可



### ●発熱者外来を実施する市内医療機関

かかりつけ医がない、かかりつけ医が発熱時の診察をしていない場合は、発熱者外来を実施する医療機関にご相談を。発熱者外来を実施する調布市内医療機関は市HP(右記2次元コードからアクセス可)参照。受診前に各医療機関に要問い合わせ。



# Topics トピックス

## 令和元年度調布市オンブズマン活動状況報告書

オンブズマン制度は、市民の皆さんから市の業務などの苦情を受けて調査し、必要に応じて市に是正などの措置を講ずる勧告や制度の改善に関する提言を行うものです。※詳細は、市民相談課(市役所2階)、公文書資料室(市役所4階)、各図書館、市HPなどで閲覧可

### 【オンブズマン相談室利用状況】

| 受付方法  | 合計      | 内 訳    |       |        |
|-------|---------|--------|-------|--------|
|       |         | 苦情申し立て | 相 談   | 問い合わせ  |
| 来 訪   | 3 (5)   | 0 (0)  | 1 (3) | 2 (2)  |
| 電 話   | 6 (14)  | 1 (0)  | 2 (6) | 3 (8)  |
| F A X | 0 (0)   | 0 (0)  | 0 (0) | 0 (0)  |
| 郵 送   | 0 (0)   | 0 (0)  | 0 (0) | 0 (0)  |
| メール   | 1 (0)   | 0 (0)  | 1 (0) | 0 (0)  |
| 合 計   | 10 (19) | 1 (0)  | 4 (9) | 5 (10) |

※カッコ内は平成30年度

### 【オンブズマン相談室】

相談日/第1~4水曜日(祝日を除く)午後1時~5時  
 受付/毎週月~金曜日(祝日を除く)午前8時30分~午後5時15分  
 申立てできる方/市の業務などについて利害関係がある方  
 申立ての方法/相談カード・苦情申立書(市民相談課で配布、または市HPから印刷可)を持参または郵送後、事前相談(面談)を実施※苦情申立ての原因となった事実のあった日から1年を経過しているもの・裁判などで係争中のものなどは除く  
 調布市オンブズマン相談室 ☎481-7418 (市民相談課)

## 教育委員会職員の懲戒処分

令和元年10月29日・30日、11月16日の合計15時間45分(日数換算で2日と15分相当)、介護休暇を不正に申請・取得した教育部図書館主事の女性(29歳)を、地方公務員法の規定に基づき、7月14日付で戒告の懲戒処分としました。

### 教育長のコメント

「このような公務員としてあるまじき事態が起きたことにつきましては、市民の教育行政に対する信頼を損なうものであり、重く受け止めております。法令遵守の徹底及び全体の奉仕者として高い廉潔性の保持に向けた職員一人一人の意識改革を行い、再発防止に取り組んで参ります。」

調布市教育総務課 ☎481-7143

## 調布市福祉タクシー券のあり方検討委員会の市民委員募集

任期/令和3年3月まで

募集の①~③すべてを満たす方①市内在住の20歳以上②調布市福祉タクシー券の交付対象者、またはその家族③年3回程度開催する検討会(原則平日夜間開催)に出席できる

定員2人(選考) 詳細は市HP参照

申込書(障害福祉課(市役所2階)で配布、または市HPから印刷可)に課題論文「福祉タクシー券について思うこと」(1200字程度、様式自由)を添えて、8月31日(月)までに郵送、FAXまたはEメールで〒182-8511 市役所障害福祉課 ☎481-7089・☎481-4288・E syougai@w2.city.chofu.tokyo.jpへ

## まちの話題

### 市民プラザあくろす来館200万人達成

7月9日に市民プラザあくろすの来館者が200万人に達し、200万人来館記念セレモニーが行われました。200万人目の利用者であった岡本弘江さんは、「今日は施設の利用予約のために訪れました。私は健康に関する勉強会を主宰していて、あくろすを開設当初から利用しています」と話していました。

### 【市民プラザあくろす】

男女共同参画推進センター、産業労働支援センター、市民活動支援センターの3センターからなる市民活動の拠点で、平成17年2月に開設しました。  
 調布市市民プラザあくろす指定管理者 ☎443-1211 (男女共同参画推進課)



左：黒岩副市長 中央：岡本弘江さん 右：菅野所長

## 令和2年度 第1回 「市長と語る・ふれあいトーク」

市長が、市民の皆さんからご意見、ご提案をお聴きし、市の考え方などについて、分かりやすく話します。無作為に抽出し、案内状を送付した方から発言をお願いしています。

日時/8月22日(土)午前10時~正午

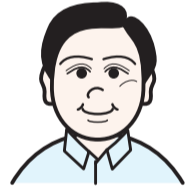
会場/市民プラザあくろす 3階あくろすホール

テーマ/市の施策やまちづくりについて

定員35人

他車での来場不可

調布市市民相談課 ☎481-7032・3



## 審議会等の会議の傍聴

※要マスク着用・発熱などの風邪症状がある場合は傍聴不可。新型コロナウイルス感染症の感染状況により中止・延期の場合あり

### 第3回高齢者福祉推進協議会

日時/8月13日(木)午後6時30分~8時30分(受付6時10分~)

会場/文化会館たづくり12階大会議場

定員/当日先着10人

備考/車いすや手話通訳を希望する場合は要事前相談

申込/高齢者支援室 ☎481-7149・☎481-4288

### 第1回防災会議

日時/8月18日(火)午後2時~3時30分(受付1時45分~)

会場/グリーンホール 小ホール

定員/当日先着10人

申込/総合防災安全課 ☎481-7346

### 第3回ふじみ衛生組合議会定例会

日時/8月20日(木)午前10時~

会場/グリーンプラザふじみ

定員/当日先着10人

申込/ふじみ衛生組合 ☎482-5497

### 第2回調布市廃棄物減量及び再利用促進審議会

日時/8月26日(水)午後6時30分~8時30分(受付6時15分~)

会場/文化会館たづくり10階1001会議室

定員/当日先着10人

申込/ごみ対策課 ☎481-7812

## パブリック・コメント

### 調布市自転車等対策実施計画改定版(案)

改定版(案)をまとめましたので、皆さんの意見を募集します。

意見の提出(案の公開)期間/9月4日(金)まで

案の公開場所/交通対策課(市役所7階)、公文書資料室(市役所4階)、神代出張所、文化会館たづくり11階みんなの広場、市民活動支援センター(市民プラザあくろす2階)、各図書館・公民館・地域福祉センター(入館・染地を除く)、教育会館(1階)、市HP

意見の提出方法/住所、氏名、意見を明記し、9月4日(金)(必着)までに直接(土・日曜日、祝日を除く)または郵送・FAX・Eメールで〒182-8511 市役所7階交通対策課 ☎481-6800・E koutuu@w2.city.chofu.tokyo.jpへ ※各公共施設の意見提出箱にも提出可

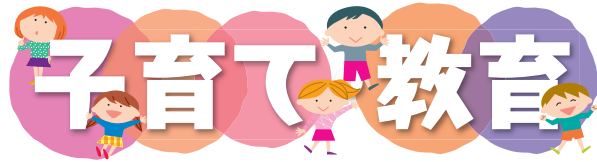
提出意見と市の考え方の公表/令和3年3月頃に市HPなどでお知らせ

申込/交通対策課 ☎481-7420



新型コロナウイルス感染症に関する情報

感染症対策のため、各施設・事業は利用人数やサービスなどを一部制限して開館・実施しています。利用・参加を予定している方は、事前にお問い合わせいただくか、市(上記2次元コードからアクセス可)や主催団体などで最新情報をご確認ください。また、マスク着用などの感染症対策をしての利用・参加をお願いします。



子育て世帯への臨時特別給付金

児童手当(本則給付)を受給している方に、6月下旬から臨時特別給付金を順次支給しています。昨年度の児童手当の現況届などが未提出の場合は給付金を支給できませんので、至急提出してください。※特例給付(児童手当の所得制限限度額以上の方に対し対象児童1人当たり月額5000円を支給)の受給者は対象外支給額/対象児童1人当たり1万円

公務員の方は職場から配布される申請書で11月30日(月)までに要申請
子ども家庭課 ☎481-7093

国民年金保険料の産前産後期間免除制度

届け出をすることで、出産(予定)日が属する月の前月(多胎の場合は3カ月前)から翌々月までの期間の国民年金保険料が免除される制度です(制度が開始された平成31年4月以降に限る)。郵送での手続きを希望する場合はご連絡ください。

出産日が平成31年2月1日以降で、免除される期間内に国民年金第1号被保険者に該当する期間が1カ月以上ある方

年金手帳(マイナンバーが分かる書類でも手続き可)、来庁者の本人確認ができるもの(運転免許証など)、母子健康手帳などの出産(予定)日が記載された書類
出産予定日の6カ月前から届け出可。出産後でも手続き可

国民年金課 ☎481-7062、日本年金機構府中年金事務所国民年金課 ☎042-361-1011

①わくわく育児教室「らいおんクラス」

9月1日(火)午前9時40分~11時
令和元年7~9月生まれの子どもと保護者
子どもの発育、生活リズム、幼児食、歯磨きなど



②わくわく育児教室「こあらクラス」

9月1日(火)午後1時30分~3時
令和2年1~3月生まれの子どもと保護者
子どもの発育、生活リズム、離乳食、上手な食べさせ方など



医療従事者激励と火の用心

市内事業所の協力により、調布消防署のエントランスをブルーライトアップして医療従事者への激励と火災予防を呼び掛けています。



8月31日(月)まで 午後6時~10時
調布消防署 協力/㈱アーク・システム
調布消防署 ☎486-0119 (総合防災安全課)

①②共に申し込み順20組

文化会館たづくり西館保健センター2階
8月6日(休)午前9時から健康推進課 ☎441-6081
へ電話または電子申請(前記2次元コードからアクセス可)から申し込み

アレルギー相談

小児アレルギー科医師による相談(予約制)/9月11日(金)午後、保健師・管理栄養士による相談/随時
文化会館たづくり西館保健センター1階
0~18歳の子どもの保護者
電話で健康推進課 ☎441-6081へ

9月のもうすぐママ・パパ教室

Table with 4 columns: Course name, Content, Date/Time, Venue. Includes courses for baby care and mother's care.

※新型コロナウイルス感染症拡大のため3回から2回に変更(3回目の子ども家庭支援センターすこやかの見学などは中止)

12月~令和3年2月に初めて出産を迎える母親・父親
各申し込み順15組程度
電話で健康推進課 ☎441-6081へ

親子で参加 キッズフリマ

8月15日(土)・16日(日) 午前10時~午後3時
調布駅前広場
子ども向け衣類、おもちゃ、育児用品など
調布子育てマルシェ実行委員会(NPOタイムマシーンカンパニー内) ☎050-3616-3300・☎050-3614-3300 (文化生涯学習課)

令和3年度市内認可保育園障害児枠入園・子ども発達センター通園事業利用申し込み説明会

8月18日(火) 午前10時~10時50分・保育園障害児枠について、午前11時~11時40分・通園事業について
文化会館たづくり12階大会議場
令和3年4月から入園または利用を希望する、専門支援が必要な令和3年4月1日現在3~5歳児の保護者
6カ月以上(申し込み順10人)
8月6日(休)午前9時~14日(金)に電話で子ども発達センター ☎486-1190へ

「あそぶ」子どもたちと映画寺子屋2020夏Play.4



16mmフィルム映写機で子ども向けのアニメーション映画を鑑賞後、ソーモトロープやゾートロープの工作など、映画の原理を学びます。

8月17日(月)・18日(火) 午前10時30分~正午(受付10時~)、午後2時~3時30分(受付1時30分~)

文化会館たづくり8階スタジオ

小学生

各回申し込み順8人

500円(材料費)

飲み物

Eメールに参加希望の日時、住所、氏名、

学校名・学年、連絡先を明記し、8月12日(火)までに子どもたちと映画寺子屋(担当・浅野) ☎090-7933-1263・✉kodomotachitoeigaterakoya@gmail.comへ

8月13日(水)に申し込み確定を連絡

産業振興課 ☎481-7180



調布シネサロン



映画 ひつじのショーン バック・トゥ・ザ・ホーム(2014年/85分/ブルーレイ)

子どもと一緒に映画を観ませんか。

8月22日(土)

午前10時30分~

午後2時30分~

グリーンホール大ホール

当日先着400人

500円(当日ホール入口で支払い)※0歳から入場可、2歳以下ひざ上無料

①は、通常より音量を小さめに、照明を落とさずに上映

(公財)調布市文化・コミュニティ振興財団 文化・コミュニティ事業課 ☎441-6150



子ども家庭支援センターすこやか

〒182-0022 国領町3-1-38 ココスクエア2階
☎481-7733 (午前9時~午後5時) 専用あり

小児科医による健康相談

8月18日(火)午後1時30分~2時30分

調布市立小児科(ぬきいこどもクリニック院長)

申し込み順5人 電話または直接すこやかへ

治療行為は行いません

生活ひとくちメモ



夏場の子どもの事故に注意

家庭用花火の事故

吹き出し花火に着火したら、子どもが握っていた部分が爆発して手をやけどした。逆に持っていたようだ。

【注意点】

- 花火をする前に花火のパッケージに書いてある取り扱い説明をよく読む
着火時の事故が多いため、点火にはライターやマッチは使わずローソクを使う
衣類に火が移ることがあるので、浴衣や裾が長いスカートに注意する
(社)日本煙火協会の検査に合格している商品にはSFマークがあります。商品選びの参考に

サンダルがエスカレーターに巻き込まれる事故

子どものサンダルが上りエスカレーターのステップの隙間に巻き込まれ足の指を骨折した。

【注意点】

- 樹脂製サンダルで事故が多発
ステップの縁に接触せず、黄色い線を踏まずに中央に乗る

宅配ボックスに閉じ込められる事故

5歳の子どもがかくれんぼをしてマンションの宅配ボックスに入り出られなくなった。

【注意点】

- 扉が自動で閉まるものや、外からダイヤルを回して閉めるものがある
内部に緊急開錠用のレバーがついているものがある
窒息や、気温が高い夏場は熱中症の危険がある
日頃から子どもに危険性を教える

調布市消費生活センター(市役所3階)

☎481-7034

電話相談/平日午前9時~正午・午後1時~3時30分、第2土曜日午前9時~正午

来所相談(予約制)/平日午前9時~正午・午後1時~3時※できるだけ電話相談をご利用ください











# 調布市民体育祭 参加者募集

第60回  
調布市民体育祭  
参加者募集

**各競技参加申し込み方法**  
参加を希望する方は、注意事項を確認の上、申し込んでください(申込用紙は体育協会・スポーツ振興課(市役所8階)で配布、または体育協会から印刷可)。体育協会に掲載している各競技要項を確認の上、申し込みの際は競技名、種目、出場者氏名、チーム名(団体戦)、住所(所属)、年齢、職業(学校名・学年)、電話番号、段位などを明記してください。

**注意事項**

- 参加資格は、特に記載のない場合、市内在住・在勤・在学者に限る
- 消耗品などの参加費が必要な場合あり ※費用の表示のないものは無料
- 監督会議(組み合わせ会議)などに出席しない場合は、原則出場不可
- 軟式野球競技は募集を締め切りました。スキー競技は市報11月20日号に掲載予定
- 各会場でのごみは全て各自で持ち帰り
- 車での来場不可
- 参加者の健康管理を考慮し、天候により大会を延期または中止する場合あり

**新型コロナウイルス感染症への対応**

- 調布市民体育祭は中央競技団体が定めるガイドラインなどを踏まえて、新型コロナウイルス感染症感染防止対策の上、原則無観客で競技を実施
- 感染拡大防止のため、今年は開会式を中止。競技内容は変更・中止となる場合あり

**【参加する皆さんへお願い】**  
会場ではマスクを着用するなどの基本的な感染症対策をするほか、競技役員・施設管理者の指示に従ってください。  
詳細は体育協会参照、または問い合わせ

**剣道**

10月18日(日)午前9時～  
調布市立国領小学校体育館  
小学生以上。または連盟会員  
一般男子(3段以下、4・5段)、一般女子(5段以下)、中学生(男子1年生、男子2・3年生、女子)、小学生(1・2年生、3・4年生、5・6年生)  
小・中学生200円、一般300円(当日持参)  
申込用紙に段位を明記し、9月19日(日)までに体育協会または〒181-0002三鷹市牟礼5-8-3沢井 学へ郵送  
参加制限/5段以下



**6人制バレーボール**

11月3日(祝)②12月20日(日)  
午前9時～  
総合体育館②市立調布中学校  
15歳以上(中学生を除く)で構成されたチーム②市内で活動しているチーム、または連盟が認めた近隣チーム  
一般男子・一般女子②小学生女子(各種目共に監督・コーチ・マネージャーを含む15人以上)  
Eメールで10月16日(日)までに体育協会 taiky@chofucity-sports.or.jpへ②各チームへ連絡



**バスケットボール**

9月12日(出)・19日(出)・26日(出)、10月3日(出)③10月17日(出)・31日(出)  
午前9時～  
総合体育館  
高校生以上②小学生または市内に練習拠点を置く小学生チーム  
一般(男・女)、シニアA、B(各種目共に監督・コーチを含む18人以上)②小学校高学年男子・女子(各種目共に8人以上25人以上)③小学校中学生(男女混合可、7人以上、原則4年生以下)  
1チーム3000円(監督会議時に納入)  
Eメールで①8月28日(日) (必着) までに中野岳治 cyofubasketball@yahoo.co.jp②③9月11日(日) (必着) までに調布市バスケットボール協会 chofu\_minibasケットball@yahoo.co.jpへ  
監督会議/①9月5日(日)午後6時～・総合体育館会議室②③9月26日(日)午後6時～・総合体育館会議室

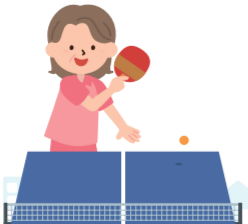


**卓球**

9月20日(日)②11月7日(出)③8日(日)  
午前9時～  
総合体育館  
小学生以上。または連盟登録者(団体戦の部、個人戦のみ可)  
混合団体戦※1チーム5人編成②一般個人戦③小・中学生個人戦※①～③共にシングルスのみ  
1チーム600円②1人200円③無料  
申込用紙を①8月14日(日)～26日(日)②③9月29日(日)～10月9日(日) (いずれも消印有効) に(郵便振替可) 〒182-8691調布郵便局私書箱2号調布市卓球連盟「第60回調布市民体育祭」へ郵送(郵便振替: ゆうちょ銀行調布駅前支店00120-1-607819調布市卓球連盟)  
ゼッケンを着用(縦18cm×横25cm)

**9人制バレーボール**

10月4日(日)午前9時～  
総合体育館  
高校生以上  
一般女子の部(監督・コーチ・マネージャーを含む18人以上)  
申込用紙を8月28日(日) (必着) までに体育協会へ郵送または持参  
監督会議/9月2日(日)午後1時～・総合体育館会議室



**少年野球**

9月6日(日)・13日(日)・20日(日)  
午前9時～午後3時  
多摩川児童公園内運動施設  
小学生※要スポーツ保険加入  
トーナメント方式  
1チーム3000円  
Eメールで8月15日(出)までに調布市少年野球連盟 info@chofu-jbb.orgへ

**バドミントン**

9月6日(日)②13日(日)③10月11日(日)  
午前9時～  
総合体育館  
中学生以上  
①中学生(各学校配布の要項による)②一般男女別ダブルス個人戦(1部・2部・3部)③一般男女別団体戦  
1ペア1000円③1チーム3000円  
①各学校で集約後、市立第三中学校清水へ②8月17日(日)③9月14日(日) (いずれも必着) までにはがきまたは封書で〒182-0015八雲台1-33-16中村真理子へ  
組み合わせ会議・監督会議/②8月28日(日)午後7時30分～・文化会館たづくり10階1002学習室③9月25日(日)午後7時30分～・文化会館たづくり6階601・602学習室



**ソフトテニス**

9月6日(日)②10月4日(日)  
午前9時～  
市民多摩川テニスコート  
高校生以上。または連盟会員  
3チーム団体戦(男子1部(年齢制限なし)・2部(全員50歳以上)・女子1部(年齢制限なし))(男女共に3組、補欠は2人)②一般個人戦、一般男子(39歳以下)、男子シニア1部(40歳～59歳)、男子シニア2部(60歳以上)、シニア3部(70歳以上またはペア合計145歳以上)、一般女子(39歳以下)、女子シニア(40歳以上) ※年齢は大会当日の満年齢  
1チーム1500円②1ペア500円(当日持参)  
郵送またはEメールで①は8月15日(出)②は9月20日(日) (いずれも必着) までに〒182-0013深大寺南町5-27-1 冽崎司 ryosusaki@yahoo.co.jpへ

**ソフトボール**

9月6日(日)・13日(日)・20日(日)・27日(日)、10月4日(日)・11日(日)・18日(日)・25日(日)、11月1日(日)  
午前8時30分～  
調布基地跡地運動広場A4、A6、E1  
18歳以上。または連盟会員  
一般社会人の部(18歳以上)②壮年の部(40歳以上)③実年の部(50歳以上)④シニアの部(59歳以上)⑤女子の部 ※年齢は令和2年8月22日(出)現在  
1チーム3000円(監督会議時に持参)  
申込用紙を8月15日(出) (必着) までに体育協会へ郵送または持参、もしくは郵送で〒182-0026小島町3-38-1ソフトボール連盟事務局・杉崎表具店小笠原へ  
監督会議/8月22日(出)午後7時～・文化会館たづくり3階301・302会議室

**少年サッカー**

10月11日(日)・18日(日)・24日(出)、11月28日(日)  
午前9時～  
市民西町サッカー場、調布基地跡地運動広場  
小学6年生主体で編成されたチーム  
小学生男女、1チーム登録人数制限なし  
電話または直接8月22日(出)午後5時までに少年サッカー連盟事務局・長谷 090-7400-6281へ  
監督会議/8月29日(出)午後6時～・会場は別途連絡  
背番号付ユニフォーム・すねあて着用

**オリエンテーリング**

11月15日(日) (小雨決行)  
①②午前10時30分③午後1時スタート  
都立野川公園  
①グループの部(一般男女、家族、小学生) ※2～3人②個人の部(ロング3km、ショート1.2km)③団体の部(3人リレー)  
はがきまたはEメールで11月6日(日) (必着) までに〒201-0012狛江市中和泉4-8-4ウォーキング協会事務局・小川敏郎 mjx7508ogawa@nifty.comまたは調布市ウォーキング協会へ申し込み

**クレイ射撃**

9月13日(日)午前8時30分～(雨天決行)  
大井射撃場(神奈川県足柄上郡)  
射撃適資格者  
個人戦、団体戦(監督・コーチを含む8人以上)  
電話で9月8日(日)正午までに角田 0422-79-2777・090-7806-7676 (午前10時～午後4時、土・日曜日、祝日を除く)へ

**グラウンド・ゴルフ**

9月29日(日)午前9時～(雨天の場合は10月6日(日))  
市民西町サッカー場  
15歳以上、協会会員  
男子の部・女子の部  
ボールペン  
はがきまたは申込用紙を9月7日(日) (必着) までに体育協会へ郵送または持参  
用具の有無を明記



**インドアカー**

11月1日(日)②15日(日)  
午前9時～  
総合体育館②市民大町スポーツ施設体育館  
中学生以上  
①女子の部、女子フレッシュの部②混合の部、混合フレッシュの部 ※各種目共に監督を含む4人以上8人以内  
はがきで10月18日(日) (必着) までに〒182-0035上石原3-58-68大原ますみへ  
キャプテンに○印を記入

**ネオホッケー**

9月22日(日)午前9時～  
総合体育館  
小学生以上  
シニア(40歳以上)、一般(中学生以上)、小学5・6年生、小学1～4年生 ※各種目共に選手6人とほかに交代12人以内、男女混成で制限あり。年齢は令和2年4月1日現在  
申込用紙を8月14日(日) (必着) までにEメールまたはFAXで調布市フロアボール協会事務局佐々木 488-5275・ chofu.floorball.1988@gmail.comへ、または体育協会まで直接申し込み  
監督会議/9月5日(日)午後6時～・総合体育館

**柔道・空手道**

開催内容が決まり次第お知らせします。  
詳細は、体育協会またはお問い合わせください。

**テニス・サッカー(一般)・なぎなた・陸上・水泳・弓道・ダンススポーツ**

新型コロナウイルス感染症の拡大防止により中止

**公開競技**

- 合気道  
10月25日(日)午後1時～  
調布市体育館  
連盟会員と演武賛助する団体  
演武(団体(子ども、一般)、個人、賛助、師範)
- フォークダンス  
新型コロナウイルス感染症の拡大防止のため中止



今こそたやすな、文化のあかり

第65回

調布市民文化祭参加者募集

10月17日(土) ~ 11月15日(日)



豊かな芸術文化・スポーツ活動を育むまちづくり宣言

「みんなでつくろう市民の文化」を合い言葉に、調布市民文化祭を開催します。主役はあなたです。ぜひご応募ください。申し込みは必ず住所・氏名・年齢・電話番号（FAX番号）を記入してください。

他今後の新型コロナウイルス感染症感染拡大の状況により、内容を変更・中止する場合あり。市などで最新情報の確認を文化祭実行委員会事務局（文化会館たづくり6階調布市文化協会内）☎441-6196（午前10時～正午・午後1時～3時）（文化生涯学習課）

例年開催している下記の催事は、新型コロナウイルス感染症感染拡大防止のため、一般募集または開催を中止します。

- ★参加者の一般募集を行わない催事
いけばな展、演劇祭、歌謡発表会、吟剣詩舞発表会、吹奏楽演奏会、バレエ・フェスティバル、民謡舞踊・新舞踊発表会、箏・三絃・尺八による三曲演奏会
★開催中止の催事
小・中学生書道展、ハワイアンフラ・フェスティバル、お茶会

☑→文化会館たづくり ☑→グリーンホール 申し込み欄の「事務局」は、文化会館たづくり6階調布市民文化祭実行委員会事務局 ※掲載情報は7月27日時点の情報

展覧・展示の部

Table with 3 columns: 名称・会場, 開催日時, 参加費・申し込み・問い合わせ. Includes entries for 絵画展, エスペラント展, 写真展, フラワーデザイン展, 書道展, 工芸美術展.

大会・発表の部

Table with 3 columns: 名称・会場, 開催日時, 参加費・申し込み・問い合わせ. Includes entries for アマチュア無線の公開運用, 大正琴発表会, 奇術発表会, クラシックギター発表会, 民謡発表会, 音楽祭, 市民囲碁大会, 市民将棋大会, 琵琶邦楽演奏会.



フラワーデザイン展



工芸美術展



クラシックギター発表会



音楽祭

凡例 日⇒日時 程⇒日程 期⇒期間 時⇒時間 所⇒会場・場所 集⇒集合時間・場所 種⇒種目 対⇒対象 内⇒内容 講⇒講師 演⇒出演・演奏 定⇒定員 費⇒費用 保⇒保育 持⇒持ち物 締⇒締め切り 申⇒申し込み・申請 他⇒その他 主⇒主催 共⇒共催 後⇒後援 問⇒問い合わせ HP⇒ホームページ E⇒Eメール



暮らしの情報 の 続き

健康

乳がん検診

【市内検診機関】 ※12日までの申し込みは翌月、13日以降の申し込みは翌々月の受診

Table with 3 columns: 実施場所, 検診日, 申し込み方法. Rows include 調布東山病院, 調布病院, つつじヶ丘 神代クリニック, 飯野病院.

対昭和56年3月31日以前に生まれた女性

問診、視触診、マンモグラフィー

費1500円(検査時持参)

受診できない方 / ①平成31年4月以降の市の乳がん検診受診者②乳腺科治療中または経過観察中③生理直前、生理中④妊娠中(可能性あり含む)⑤授乳中⑥心臓ペースメーカー、豊胸手術など乳房内に人工物がある方

電話またはFAX(①②のみ)で住所、氏名、生年月日、年齢、電話番号、検診希望日(FAXの場合のみ第3希望まで)を各医療機関へ

健康推進課 ☎441-6100

特例項目外健診の申し込み開始

対4月1日～令和3年3月31日に40～74歳の誕生日を迎える調布市国民健康保険以外の健康保険に加入の市民(調布市国民健康保険の加入者は特定健診と同時に実施)

尿酸、クレアチニン、貧血、白血球数、心電図、胸部レントゲン(50～59歳)

対150人(多数抽選) 費無料

申請「東京電子自治体共同運営サービス」から申し込み、またははがき(1人1枚)に住所、氏名(ふりがな)、生年月日、年齢(令和3年3月末時点)、性別、電話番号、健康保険証の名称を明記し、9月1日(火)午後5時(必着)までに〒182-0026小島町2-33-1文化会館たづくり西館4階健康推進課「特例項目外健診」係 ☎441-6100へ郵送 ※審査後、9月下旬に受診券を発送、10～12月に市内指定医療機関で受診。新型コロナウイルス感染症の拡大状況により、受診期間の調整をする場合あり

スポーツ

体育協会 ☎481-6221 専用あり 〒182-0011 深大寺北町2-1-65 総合体育館内

①土曜日ジュニアスイミングスクール(全7回)

対9月12日～10月24日の毎週土曜日

時Aクラス(泳げない小学生) / 午後1時30分～3時 Bクラス(クロールで25m以上泳げる小・中学生) / 午後3時30分～5時

対総合体育館 対市内在住・在学の小・中学生

対各クラス20人(多数抽選)

費1回500円(毎回支払)

対水着、水泳帽子、ゴーグル、タオル

②緑ヶ丘ジュニアテニススクール(全6回)

対9月13日～10月18日の毎週日曜日(雨天時予備日:10月25日、11月1日・8日)

時午前10時～正午

対市民緑ヶ丘テニスコート

対市内在住・在学の小学2～6年生

対16人(多数抽選) 費3000円(初回持参)

対運動のできる服装、帽子、ラケット(貸し出しあり)

①②共に

対8月15日(出までに体育協会から申し込み)

対体育協会

③A筋コンディショニング(全6回)

対9月8日～10月20日の毎週火曜日(9月22日(祝)を除く)

時午後3時～4時 対8人(多数抽選)

④B初心者スイミングスクール(全7回)

対9月9日～10月21日の毎週水曜日

時午前10時30分～正午 対10人(多数抽選)

⑤Cパーソナルトレーニング(9月)

対9月9日(水)・23日(水)

時1クラス/午前10時30分～11時15分・2クラス/午前11時30分～午後0時15分・3クラス/午後1時30分～2時15分 対各クラス1人(多数抽選)

⑥D初心者バレーボールスクール(全10回)

対9月10日～11月12日の毎週木曜日

時1クラス/午前9時20分～10時20分・2クラス/午前10時35分～11時35分 対各クラス8人(多数抽選)

⑦Eヨガスクール(全10回)

対9月11日～11月13日の毎週金曜日

時1クラス/午前9時20分～10時20分・2クラス/午前10時35分～11時35分 対各クラス8人(多数抽選)

⑧Fバドミントンスクール(全6回)

対9月11日～10月16日の毎週金曜日

時午前9時45分～11時45分 対15人(多数抽選)

⑨Gサンデースイミングスクール

対9月13日～11月29日の毎週日曜日

時午前10時～正午 対10人(多数抽選)

⑩Hバランスボールエクササイズ(全5回)

対①9月14日(月)②28日(月)③10月12日(月)④26日(月)⑤11月9日(月)

時午後1時～2時30分 対6人(多数抽選)

①ストレッチポールエクササイズ(全7回)

対①9月14日(月)②28日(月)③10月12日(月)④26日(月)⑤11月9日(月)⑥30日(月)⑦12月21日(月)

時午前9時20分～10時20分 対8人(多数抽選)

②Iおとこの筋トレ(全7回)

対①9月14日(月)②28日(月)③10月12日(月)④26日(月)⑤11月9日(月)⑥30日(月)⑦12月21日(月)

時午後3時～4時 対8人(多数抽選) ※男性のみ

③Kチェアルーシーダットン(いすを使ったタイ式ヨガ)(全6回)

対①9月14日(月)②28日(月)③10月12日(月)④26日(月)⑤11月9日(月)⑥30日(月)

時午前10時35分～11時35分 対20人(多数抽選)

④L背骨コンディショニング(全6回)

対①9月14日(月)②28日(月)③10月12日(月)④26日(月)⑤11月9日(月)⑥30日(月)

時午後1時～2時30分 対20人(多数抽選)

⑤M体幹バランス(全6回)

対①9月14日(月)②28日(月)③10月12日(月)④26日(月)⑤11月9日(月)⑥30日(月)

時午後3時～4時30分 対20人(多数抽選)

⑥Nスイム練習会(全6回)

対①9月14日(月)②28日(月)③10月12日(月)④26日(月)⑤11月9日(月)⑥30日(月)

時午後7時～8時 対15人(多数抽選)

⑦A⑧C⑨D⑩E⑪F⑫H⑬I⑭J⑮K⑯L共に

対運動着、室内用シューズ(⑩E⑫Kは室内用シューズ不要)、タオル、⑧C⑨D⑩E⑪J⑬Mヨガマット(バスタオル可)、⑯Fラケット(貸し出しあり)

⑧G⑨M⑯N共に

対水着、水泳帽子、ゴーグル

⑨A～⑯N共に

対総合体育館

対市内在住・在勤・在学の15歳以上(中学生を除く)

費1回400円(毎回支払) ※⑧F⑨G⑯Lのみ1回500円(毎回持参)

対体育協会から申し込み、または往復はがきにスクール名(⑧C⑨D⑩Eは希望時間※⑧Cは第3希望まで)、住所、氏名、生年月日(西暦)年齢、電話番号を明記し体育協会へ

対8月15日(出)(必着)

対体育協会



センサスくん・みらいちゃんの 教えて国勢調査

令和2年10月1日を基準日として、全国全ての世帯・人を対象に国勢調査が実施されます。国勢調査のイメージキャラクターのセンサスくんのみらいちゃんが、国勢調査について教えてくれます。

最終回 国勢調査はどうやって回答すればいいの？



●調査書類を確認

9月中旬頃に国勢調査員が世帯の郵便受けに次の書類を投函するよ。

- 調査票
●調査票の記入のしかた
●インターネット回答利用ガイド
●郵送提出用封筒 など

●調査に回答

回答方法は2種類あって、インターネット回答か郵送回答のどちらかを選ぶよ。

おすすめはインターネット回答。9月14日(月)～10月7日(水)の間、24時間いつでも回答できるよ。

<インターネット回答の方法>

①スマートフォン・タブレット・パソコンのいずれかで、インターネット回答利用ガイドに書かれている2次元コードやURLなどを利用して「国勢調査オンライン」にアクセス

②インターネット回答利用ガイドに書かれているID・パスワードを入力してログイン

③調査票の記入のしかたを見ながら回答入力

④「送信」を押して回答完了

<郵送回答の方法>

紙の調査票に記入して郵送で回答してね。郵送回答は、10月1日(水)～7日(火)に受け付けているよ。

①調査票に、調査票の記入のしかたを見ながら、鉛筆かシャープペンシルで記入

②記入が終わった調査票を郵送提出用封筒に入れる

③封をした郵送提出用封筒をポストに投函して回答完了

今回は、新型コロナウイルス感染拡大防止のため、原則調査員は訪問回収しないよ。インターネットか郵送で回答してね。

対総務課国勢調査実施本部 ☎481-7667 ・ E toukei@w2.city.chofu.tokyo.jp

★紙面上では市外局番042の表記を省略しています ★講師や出演者の方の敬称を省略しています

★「全〇回」と表記している事業は全日程参加が原則です



### 仕事・創業

#### キャリアアップ講習 8月募集科目

現在主に中小企業で働いている方（派遣、契約社員、パートなどを含む）で、都内に在住・在勤の方

①第二種電気工事士（実技）受験対策②消防設備士（甲種第4類）受験対策③ロジカルシンキングによる企画書作成④介護利用者や高齢者の住環境を整える整理収納技術⑤介護福祉士（学科）受験対策【初級】

定員①④⑤30人②③25人（多数抽選）

費①③6500円②⑤3200円④1600円

所申 直接または往復はがき、FAXで8月10日（必着）までに、〒183-0026府中市南町4-37-2多摩職業能力開発センター府中校人材育成プラザ ☎042-367-8204・☎042-367-8217へ、または「TOKYOはたらくネット」の申し込みフォームから申し込み※直接の場合は返信用はがき持参（産業振興課）

産業労働支援センター 〒182-0022国領町2-5-15市民プラザあくろす3階 ☎443-1217・☎443-1218 E industry@chofu-across.jp 専用あり

#### A 事業者向け労務相談会

期 8月11日（火）・25日（火）

時 午前9時～午後4時（正午～午後1時を除く）

講 田村陽太（社会保険労務士）

定 各日申し込み順6人

#### B 女性起業相談会

期 ①8月22日（土）②28日（金）

時 午前10時～午後4時（正午～午後1時を除く）

相 談 員 / ①山田記代美②老川多加子（中小企業診断士）

定 各日申し込み順5人

#### C コロナ禍でも勝てる商売を一緒に考える相談会

日 8月24日（月）午前9時～午後4時（正午～午後1時を除く）

相 談 員 / 角 杉信（中小企業診断士）

定 申し込み順6人

#### A～C 共に

費 無料

相 談 時 間 / 1人50分

④ 事業承継個別相談会

期 8月27日（休）

時 午後1時～、2時30分～

対 中小・小規模企業の経営者・後継者

相 談 員 / 東京都多摩地域事業引継ぎ支援センター専門担当者

定 申し込み順2人 費 無料

持 直近2期分の決算書・確定申告書、会社概要※持参可能な場合のみ

期 8月24日（月）

#### E 絶対創活塾（第22期）（全6回）

経営に関する知識の習得を目指し、ビジネスプランの作成まで取り組みます。

期 ①9月12日（土）②26日（土）③10月10日（土）④24日（土）⑤11月7日（土）⑥21日（土）

時 午前9時30分～午後4時30分

所 市民プラザあくろす

内 ①創業の心構え②事業構想③マーケティング④必要な資金の割り出し、ビジネスプランの作成⑤行政手続き、税の知識⑥人材育成と雇用の実務、ビジネスプラン発表※内容は変更の可能性あり

講 産業労働支援センター経営アドバイザーほか

定 申し込み順8人

費 6000円

知 知識を習得した方は特定創業支援等事業の特典（会社設立の際、登記にかかる登録免許税の軽減など）を利用できます。

#### A～E 共に

所 申 8月6日（休）から産業労働支援センター ☎ または電話、FAX、Eメールで申し込み

### その他のお知らせ

#### ご寄附ありがとうございました

▷ 新型コロナウイルス感染症対策基金として 福谷雅恵様

▷ 新型コロナウイルス感染症対策寄附金受領総額 (7月17日現在) 1億346万9073円 (管財課)

## イベントのお知らせ

### 催し

#### フラde認知症予防エクササイズ（全8回）

パイリ（竹の楽器）を使ってリズムカルに体幹を整えましょう。

期 ①9月1日（火）②15日（火）③10月6日（火）④20日（火）⑤11月3日（祝）⑥17日（火）⑦12月1日（火）⑧15日（火）

時 午後2時15分～3時15分

所 市民プラザあくろす2階会議室1

対 女性

講 宮岡芳子・利世（フラインストラクター）

定 申し込み順6人

費 8000円※月2000円を毎月支払い

持 手ぬぐい、汗拭きタオル、飲み物、軽い運動のできる服装

申 8月6日（休）午前10時30分から、電話または直接市民プラザあくろす指定管理者 ☎443-1211へ (男女共同参画推進課)

#### 折花教室

期 9月6日（日）

時 午前10時30分～午後0時30分、午後2時～4時（各回同内容）

所 市民プラザあくろす3階研修室3

講 山岸恭子・雅子（折花インストラクター）

定 申し込み順7人

費 1500円（材料費含む）

持 持ち帰り用袋

申 8月7日（金）午前10時30分から、電話または直接市民プラザあくろす指定管理者 ☎443-1211へ (男女共同参画推進課)



#### フードドライブ

いただき物や買すぎた物など、ご家庭に眠っていませんか。余っている食べ物を持ち寄り、市内の施設に寄付します。

日 8月25日（火）午前9時～午後3時

所 市役所2階総合案内所前

食 品の 条 件 /

- 未開封で賞味期限が1カ月以上あるもの
- 包装や外装が破損していないもの
- 生鮮食品以外のもの

お 持 ち 込 だ きたい 食 品 /

- 缶詰（肉・魚・野菜・果物など）
- インスタント食品（カップめんなど）
- レトルト食品（冷凍・冷蔵は除く）
- 調味料（食用油・醤油・味噌・砂糖）
- 嗜好品（インスタントコーヒーなど）

- 乾物（パスタ・乾麺・海藻など）
- お菓子（できれば大袋）

廻 当日、持参が難しい方は、調布市社会福祉協議会（総合福祉センター）で事前に預かり可

申 文化生涯学習課 ☎481-7140

#### 多摩川自然情報館

◎ 月別イベント 虫採り名人と昆虫採集をしよう

日 8月23日（日）午前10時～正午※小雨決行

所 多摩川自然情報館

集 午前9時50分・1階大集会室

対 幼児～小学生（3年生以下は保護者同伴）

定 申し込み順15人

費 100円（保険料）

持 歩きやすい服装、帽子、雨具、飲み物、タオル、筆記用具、虫かご、虫取り網

申 8月6日（休）から電話（土・日曜日、祝日を除く午前10時～午後5時30分）で多摩川自然情報館運営受託者（株）セルコ ☎03-3406-1724へ (環境政策課)

### 講座・講演会

#### 実技講座「初心者剣舞実技講座」(全2回)

期 ①9月5日（土）②12日（土）

時 午後1時30分～4時

所 文化会館たづくり8階スタジオ

講 鈴木誠敬（誠紀流誠敬館館長）

定 申し込み順5人

費 無料

持 動きやすい服装、足袋か靴下

申 調布市文化協会

運 営 / 調布市吟剣詩舞道連盟

申 電話で鈴木 ☎485-4596へ (文化生涯学習課)

#### ほっとサロンしえいくはんず 9月

同じ悩みをもった仲間と、ゆっくり語らう時間を持つてみませんか。

◎ ポジティブに考えてみませんか

新 しい 暮 ら し 方 、 働 き 方

新 しい 生 活 様 式 で 、 慣 れ ない こ と 、 戸 惑 う こ と も 多 い 中 で 、 良 い 面 や 新 しい 可 能 性 を 見 つ け て み ま せ ん か 。

日 9月11日（金）午後2時～3時30分

所 市民プラザあくろす3階研修室3

対 女性

講 長谷川能扶子（キャリアカウンセラー）

定 申し込み順4人

費 無料

保 1歳以上就学前（申8月6日（休）～13日（休））

申 8月6日（休）から電話・Eメールで男女共同参画推進センター ☎443-1213・E danjyo@w2.city.chofu.tokyo.jpへ

#### 生きがい介護予防「男性のための料理講座」(全5回)

期 ①9月2日（火）②9日（火）③16日（火）④24日（火）⑤30日（火）

時 午前9時30分～午後1時

所 市民プラザあくろす3階調理室

対 おおむね55歳以上の男性

講 齊藤由紀子（管理栄養士）

定 申し込み順6人

費 5000円（食材費など）

持 エプロン、マスク、三角巾

申 電話で（公財）調布ゆうあい福祉公社 ☎481-7711へ







新型コロナウイルス感染症への対策のため、利用施設や人数・サービスを制限して開館しています。マスク着用などの感染症対策をしての利用・参加をお願いします。  
※7月27日時点の情報。状況により変更になる場合あり。詳細は市または各館参照

# 各館だより

## 郷土博物館

〒182-0026 小島町3-26-2  
☎481-7656 ☎481-7655

開館時間/午前9時～午後4時 入場料/無料  
休館日/月曜日(祝日の場合は直後の平日)

### ●常設展示「調布の歴史」(2階展示室)

無料

### ●ギャラリー展示

#### 「戦時下の暮らし」

当時の生活の道具などを展示して、戦時下の人々の様子を紹介します。

期 8月23日(日)まで

### ●企画展「1964年東京オリンピックを振り返る～収蔵品を中心に～」

(1階展示室)

これまでに当館で収集してきた資料や写真などから、1964年の東京オリンピックを振り返ります。

期 9月13日(日)まで



展示の様子

### ●下布田遺跡史跡整備市民ワークショップ

#### 第1回 下布田遺跡の植生を考えよう

下布田遺跡の史跡公園としての整備に向けて市民の意見を取り入れ、計画に反映していきます。第1回は、下布田遺跡の概要や縄文時代の自然環境について学びます。

期 9月5日(出)

午前部/午前10時～11時30分

午後部/午後2時～3時30分(各回同内容)

## サークルガイドブックを発行

市民の学習サークルを1冊にまとめたガイドブックです。イベントや団体、地域活動を検索できる生涯学習情報コーナーとともにご活用ください。



配布場所/市民活動支援センター、各公民館・図書館・地域福祉センターなどの公共施設  
生涯学習情報コーナー(文化会館たづくり11階 ☎441-6155(土・日曜日、祝日、たづくり休館日を除く)午前9時～午後5時(正午～午後1時を除く))

### 歴史跡下布田遺跡・郷土博物館分室

定各回申し込み順10人

期 8月6日(休)から電話で郷土博物館へ

他第2回(期 9月19日(出)) 史跡の植物利用の講義・東京都埋蔵文化財センター「縄文の村」見学、第3回(期 10月4日(日)) 下布田遺跡における植生整備と活用内容の検討・発表 ※詳細は後日案内予定

### ●ホームページ・ツイッターで

#### 調布の歴史や文化を知ろう

夏休みに自宅で楽しめるクイズや工作などを市(上記2次元コードからアクセス可)で紹介しています。郷土博物館公式ツイッターでも、展示・イベント情報、収蔵資料の紹介などを発信します。

ツイッターアカウント名/chofu\_museum



## 武者小路実篤記念館

〒182-0003 若葉町1-8-30 専用あり  
☎03-3326-0648 ☎03-3326-1330

開館時間/午前9時～午後5時

入場料/大人200円、小・中学生100円、市内在住の65歳以上無料  
休館日/月曜日(祝日の場合は直後の平日)

### ●東京2020応援プログラム

#### 企画展「実篤、欧米へ行く」

～ベルリン観戦と美術行脚～

期 8月30日(日)まで



実篤から長女新子宛て絵葉書(ニューヨークより)

### ●閲覧室休室

期 8月6日(休)・13日(休)・20日(休)

### ●子ども向け解説シート

#### 「もっと知りたい武者小路実篤」64～66号を発行

企画展でも取り上げている、実篤の生涯ただ一度の欧米旅行をシリーズのテーマに、「7ヶ月16日間の旅」「実篤が見た外国」「オリンピック観戦」の3シートを作成し、配布しています。

過去の号は実篤記念館から印刷可



## まちの話題

### 巴山建設(株)・巴山興業(株)から子ども・教育関係分野へ寄附

7月16日、巴山建設(株)・巴山興業(株)から「子ども・教育関係分野へ活用してほしい」と200万円の寄附をいただきました。いただいた寄附は、保育園と学校教育に関する事業に活用していきます。



左: 巴山建設(株)・巴山興業(株)の巴山社長  
右: 長友市長

(保育課)

## 図書館

中央図書館 〒182-0026 小島町2-33-1  
文化会館たづくり4・5・6階  
☎441-6181 ☎441-6183

専用あり 携帯版http://www.lib.city.chofu.tokyo.jp/!

### ●8月の開館時間と休館日

|                 | 開館時間                         | 休館日  |
|-----------------|------------------------------|--|
| 中央図書館           | 午前9時～午後8時30分                 | 8月24日(月)・25日(火)                            |
| 分館              | 午前9時～午後5時(9月までの水・金曜日は午後6時まで) | 8月3日(月)・11日(火)・17日(月)・24日(月)・25日(火)・31日(月) |
| 東部公民館内図書臨時窓口 ※1 | 午後1時～5時 ※2                   | 8月3日(月)・10日(祝)・17日(月)・24日(月)・25日(火)・31日(月) |

※1 若葉分館は館内環境の整備のため臨時休館中。次回の開館日は12月1日(火)。これに伴い、東部公民館に11月29日(日)まで図書臨時窓口を開設中  
利用できるサービス/予約資料の受け取り、資料の返却など

※2 開館時間は状況により変更する可能性あり

### ●段階的にサービスを再開

館内の滞在時間は1時間以内をお願いします。

### ◎利用できるサービス

- 貸出・閲覧(閲覧用座席の利用可。椅子などの数を減らし、間隔をとって配置)
- 返却(返却のみの方はブックポストを利用)
- 予約
- 新規登録
- レファレンス(相談時間30分以内)
- 複写
- インターネット端末・オンラインデータベース
- 視聴覚資料室
- 分館集会所(利用人数などに制限あり)

### ◎当分の間、利用できないサービス

- おはなし会などのイベント

※詳細は図書館参照

### ●本の展示

子ども室で「こわ～いはなし 妖怪の本」(~8月23日(日))と「戦争と平和の本」(~8月28日(金))の展示をしています。



### ●「このほんよんで! 第2版」

「小学生にすすめる本 第2版」販売中

子どもたちにぜひ読んでもらいたい本や、長い間、子どもたちに読み継がれてきた本を選んで紹介しています。



販売場所/市内図書館

費「このほんよんで! 第2版」/500円

「小学生にすすめる本 第2版」/400円

## 広告の欄

掲載の申し込み/㈱ウィード(広告代理店、多摩川5-9-4 インペリアル京王多摩川フラット103号) ☎443-6681・☎443-6682  
広告料/1号・2号:1枠3万円、3号(オビ):1枠1万5000円(前払。デザイン・版の制作費・消費税広告主負担)  
※広告料収入は市報ちょうふの印刷製本費用の一部に充当しています(広報課)

### 相続・生前贈与・譲渡所得 税理士HGS総合事務所

調布市小島町1-35-3-801(調布駅 徒歩3分)

- 相続シミュレーション
- 二次相続の対策
- 合理的な遺産分割

代表税理士 東山 秀之

お気軽にお問い合わせください  
「この広告を見た」で初回無料相談

☎042-426-8883  
【受付時間】9:30～17:30(土・日相談可)

### 永代供養塔

妙祐寺では後継者がいない方のためにお寺が責任を持ってご供養を続ける永代供養塔の受付もしております。

ご夫婦・親子など多数の場合はご相談下さい。

永代供養塔は33回忌まで骨壺をお預りいたします。

費用一式 60万円  
●維持費/12,000円(年間)

樹木墓地は、毎年の維持費はかかりません。

28万円(納骨一式)

世田谷自然樹木墓地

お問い合わせは  
☎0120-148324

世田谷区北島山4-16-1

指定石材店 株式会社 彩石

ご案内は完全予約制となっておりますので都合の良い日時をご連絡下さい。

樹木墓地facebookです。左記QRコードを添付して、アクセスしてください。

許可日: 昭和29年2月11日  
番号: 第4号



# 公民館だより

●月曜日休館 ●申し込み/電話または来館で  
●費用/記載のない場合は無料

## 東部公民館

〒182-0003 若葉町1-29-21  
☎03-3309-4505 ☎03-3305-3456

### ●東部市民講座

「日本の「やきもの」に親しむ」(全2回)

期・回①8月20日(木)・「壺中の天」～壺に込められた理想郷②27日(木)・「掌の宇宙」～うつわに表された願い



黒磯部茶碗(桃山時代)

時午前10時～正午

講荒川正明(学習院大学教授)

定申し込み順16人(市民優先)

持筆記用具

申8月7日(金)午前9時から受け付け

### ●体験教室

「色えんぴつと絵の具で描く小さな秋」(全2回)

期①8月29日(土)②9月5日(日)



色鉛筆と絵の具による講師作品

時午前10時～正午

対現在絵を習っていない初心者

講松本文夫(杜の会講師)

定申し込み順10人(市民優先)

持水彩道具(筆、絵具、パレット、筆洗、筆を拭くもの)、スケッ

チブック(F4サイズ)、筆記用具(鉛筆、消しゴム)、あれば色鉛筆

申8月7日(金)午前9時から受け付け

### ●東部deサマータイム

会議室と和室を開放します。

◎曇のいこい(和室)

期8月6日(木)・12日(水)・13日(木)・14日(金)・20日(木)・25日(火)・27日(水)・28日(金)

時午前9時～正午

対乳幼児と保護者

定25人

◎どなたでも自習室(会議室)

期8月8日(土)・9日(日)・11日(火)・12日(水)・14日(金)・15日(土)・16日(日)・19日(水)・20日(木)・21日(金)・22日(土)・23日(日)

時午前9時～正午

対小学生以上

定10人

◎囲碁の時間(和室)

期8月14日(金)・19日(水)・23日(日)・28日(金)

時午後1時～4時

対小学生～大学生

定3人

他東部碁友会の指導あり

## 西部公民館

〒182-0035 上石原3-21-6  
☎484-2531 ☎484-3704

### ●英語っておもしろい～夏休み英語体験(全2回)

来年開催予定の東京2020大会を前に、遊びながら英語でのあいさつや自己紹介にチャレンジします。



昨年の様子

期①8月18日(火)②21日(金)

時午前10時～11時

対小学1～4年生

講藏本 瞳(英語講師)

定申し込み順10人

申8月6日(木)午前9時から受け付け

## 北部公民館

〒182-0014 柴崎2-5-18  
☎488-2698 ☎488-2787

### ●芸術鑑賞講座

「魅惑の若冲絵画～代表作「動植絵」を読む～」(全3回)

江戸時代の画家である伊藤若冲の代表作「動植絵」全3幅を読み解きます。

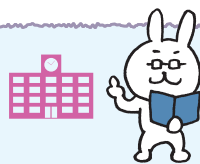
期9月2日(水)・9日(水)・16日(水)

時午後2時～4時

講斎藤陽一(美術ジャーナリスト)

定申し込み順18人

申8月6日(木)午前10時から受け付け



## 相互友好協力協定締結大学の市民対象の事業紹介



詳細は調布市生涯学習情報コーナー☎(右記2次元コードからもアクセス可)参照 (文化生涯学習課)

### 電気通信大学(平成15年5月20日締結)

#### ◎電気通信大学プログラミング教室入会説明会

日8月23日(日)午後2時～3時30分

対小学5年～高校生

因教室の方針、受講条件、内容、授業方法、費用、手続きほか ☎オンラインで開催。詳細は申込者にEメールで連絡

期8月22日(土)までに電気通信大学プログラミング教室☎「お問い合わせ」の申し込みフォームから申し込み

☎uecprogramming2018@gmail.com

#### ◎スマートテクノロジーフォーラム「人生100年時代に向けて～健康長寿社会に向けた医工連携技術～」講演2題

日9月30日(水)午後1時～3時10分

定申し込み順100人

費無料

申電気通信大学同窓会日黒会☎から申し込み

他オンラインで開催

☎日黒会☎482-3812

### 桐朋学園(平成16年7月22日締結)

#### ●桐朋学園芸術短期大学

①箏講座 初級基礎～、中級～上級

期9月下旬から6回程度※詳細は要問い合わせ

対箏を持っている方

費1万2000円

②DTM音楽制作講座

パソコンを使って作曲してみましょう。

期9月下旬から8回程度※詳細は要問い合わせ

対パソコンやWi-Fiが使える環境のある方

費1万8000円

①②共に

他オンラインで開催

☎☎桐朋学園芸術短期大学教学課☎03-3300-4252

### 東京慈恵会医科大学(平成20年11月28日締結)

#### ◎社会保険労務士による就労相談

期9月2日(水)

時午後2時～、3時～、4時～(各45分)

☎がん相談支援センター

対がん経験者と家族

他事前予約制

☎☎東京慈恵会医科大学附属第三病院がん相談支援センター☎03-3480-1151(内線3562)

## 市民の広場

催し& 会員募集

●記事の内容などは直接問い合わせ先へ連絡をお願いします。掲載を希望する方は必ず掲載基準を読んでからお申し込みください。申し込みが多い場合掲載できないことがありますので、あらかじめご了承ください。(広報課)

| 会員募集 | サークル名           | 活動日時           | 活動場所     | 入会金 | 会費     | 問い合わせ       | 備考             |
|------|-----------------|----------------|----------|-----|--------|-------------|----------------|
|      | ふみの会(ペン・ボールペン字) | 月3回火曜日午前10時～正午 | 文化会館たづくり | なし  | 月3000円 | 中村☎498-7372 | ぜひ一度見学にお越しください |

### 庭木1本からお手入れOK!

★庭木1本より明瞭料金 ★土日もOKです  
★トイレはお借りしません ★お茶はご遠慮します

「市報ちょうふ」を見てと伝えると  
生垣剪定幅1m・高さ2m以下  
通常2,000円  
先着10名様1,000円!

1本からの  
お庭サービス **ガーデンエクスプレス**  
●調布支店 調布市東つつじヶ丘1-1-13  
☎03-6379-6353

営業時間  
9:00～17:00

### アパートの外壁塗装の相場は?

毎月5件に限り戸建て住宅・アパートの屋根・屋上の無料点検&塗装工事の相場の価格表を進呈します。

留守番電話にお名前・住所・電話番号を録音してください

24時間録音電話 ☎0120(630)324  
三鷹市上連雀7-12-6 明彩工業株式会社

### 市公式ホームページの広告主募集

掲載単位/1カ月(1日～末日)  
掲載位置/市☎のトップページ下部  
規格/GIF形式、縦60ピクセル×横150ピクセル 広告料/1枠当たり1カ月3万円 ☎掲載希望月の前々月の末日☎☎申請書(広報課(市役所4階))で配布、または市☎から印刷可)に必要事項を記入し、〒182-8511市役所4階広報課☎481-7302へ郵送または持参(土・日曜日、祝日を除く)



総額 26億円！

1冊当たり 3000円 お得！

Premium Gift Certificate

# 調布市

## スーパープレミアム付商品券

8月20日(木)申し込み開始

新型コロナウイルス感染症の影響を受けた市民・事業者の皆さんを支援するとともに、市内経済の回復・活性化へつなげるため、プレミアム率30%の商品券を販売します。

☎産業振興課 481-7185

### プレミアム付商品券とは

市内のプレミアム付商品券取扱店で飲食や買い物などに使用できます。1冊1万3000円分(500円券の26枚つづり)の商品券を1万円で販売します。商品券の購入には、事前申し込みが必要です。

- 期間** 申し込み/8月20日(木)開始 販売/9月28日(月)開始  
利用/9月28日(月)~令和3年1月31日(日)  
※1万円分は全参加店舗で利用可・3000円分は大型商業施設以外で利用可
- 対象** 市内在住者(世帯単位で申し込み)
- 購入可能冊数** 購入単位/1冊1万円(1万3000円分)  
購入可能冊数/1世帯5冊まで  
※申し込みをした世帯につき1冊は必ず購入可能。2冊目以降は抽選となる場合あり
- 申し込み** 8月20日(木)から特設☒または市報8月20日号と一緒に全戸配布するチラシに付いている申し込みはがきで申し込み



### 取扱店などの募集

☒市内事業者(換金性の高い金券やたばこなど一部例外の商品・サービスなどあり) 費無料

☒8月21日(金)までに調布市商工会☒の申し込みフォーム(下記2次元コードからアクセス可)から申し込み、または申請書(調布市商工会☒から印刷可)をFAXで調布市商工会☒485-2214・☎485-9951へ

※1次締切(8月21日(金))以降も随時募集

## コロナ禍の中で頑張る 調布のお店を 応援しよう

頑張ります!

新型コロナウイルス感染症による休業要請や外出自粛などの影響で、市内経済は大きく落ち込んでいます。そのような中で、さまざまなお店がコロナ対策の工夫を凝らしながら営業を再開しています。ぜひ利用して、コロナ禍の中で頑張る調布のお店を応援しませんか。

☎産業振興課 481-7185

西調布振興会

### 洋食屋あじゅーろ

一番人気のテイクアウトはチキンソテー! ソースは4種類から選べます

大人気のチキンソテーはガーリックマト・ゆず胡椒など4種類からソースを選ぶことができ、皮がパリパリ、ジューシーで好評です。店内は窓を開け換気に努めるだけでなく、空調や扇風機をフル回転し、暑さ対策も徹底しています。

店主 齊藤さん  
☎上石原2-30-20  
☎481-3755

つつじヶ丘商店会

### マダムリン台北

台湾の家庭料理も本場屋台料理も楽しめます

台湾の家庭料理から本場屋台の人気メニューまで、当店でいつでも食べられます。お弁当も一品料理もテイクアウトできます。衛生管理を徹底して、ご来店をお待ちしています。

店主 賴さん  
☎東つつじヶ丘1-1-3 K'SCUBE 1階  
☎03-3308-6806

### 調布っ子応援プロジェクト商品券の利用期限を 8月31日(月)まで延長

市内飲食店でのテイクアウト商品の購入、学習ドリルや書籍・文具の購入に使うことができます。

商品券額/子ども1人当たり 5000~1万円分(対象により異なる)

☒事業全般について/子ども政策課☎481-7106

利用店舗について/産業振興課☎481-7185

商品券を持って 買い物に行こう!

8月31日(月)まで 利用できます

●個人市・都民税(普通徴収)第2期の納期限は8月31日(月) お手元の納付書で、指定金融機関派出所(市役所2階)・神代出張所・取扱金融機関などでお納めください。なお、バーコード付きの納付書は全国のコンビニエンスストアとスマートフォン・タブレット端末(モバイルレジ)でも納付できます。また、個人市・都民税(普通徴収)、固定資産税・都市計画税、軽自動車税は、インターネットやATM(ペイジー収納サービス)で納付できます。納付方法の詳細は納付書裏面をご覧ください。納付書をなくされた方は、納税課までご連絡ください。 ☒納税課(市役所3階)☎481-7214~20※納税困難な事情がある場合は、納税課へご相談