



みんなが笑顔でつながる・ぬくもりと輝きのまち調布

令和2年(2020年) 11 / 5
No.1668

市報

ちようふ

CONTENTS(主な内容)

- 東京外かく環状道路(関越~東名)
工事現場付近での陥没に関する要請書を提出……2
- 児童虐待・DV(配偶者暴力)をなくそう……4
- 特集「調布の農業に触れてみよう」……8・9
- 調布市スーパープレミアム付商品券
第3次申し込み開始……10
- ゲゲゲ祭2020……16



発行：調布市（毎月5日・20日発行）所在地：〒182-8511 東京都調布市小島町 2-35-1
編集：行政経営部広報課 市ホームページ：https://www.city.chofu.tokyo.jp/

☎042-481-7111

市報ちようふの配布に関する問い合わせは
市報ちようふ配布コールセンター
☎050-5357-9679へ



実は身近な

調布の農業に触れてみよう

調布では約230戸の農家さんが、私たちが暮らす住宅街や商店街のすぐ近くで、さまざまな種類の農作物をほぼ1年中収穫しています。

今回の特集では、調布で活躍する農家さんや、意外と知られていない調布の農業の魅力を紹介します。

問 農政課 ☎481-7182



調布の農業は8・9面をご覧ください → → →

手をつなぐ樹 372



道路陥没への対応

10月18日(日曜日)に東つつじヶ丘2丁目の市道で道路の陥没が発生した。

私もその一報を受け現場に赴いたが、閑静な住宅地に開いた縦横深さいずれも数メートルほどの不気味な穴を確認して本当に驚いた。同日の午前8時台に発見された道路のくぼみが時間を追うごとに亀裂から小さな陥没に進み、昼過ぎに大規模な陥没に至ったという。

現場直近の数軒を訪問し、お見舞いかたがたお話しさせて頂いたが、当然のことながら皆さん先行きに大きな不安を感じておられた。当該地域では東京外かく環状道路工事が進行中であり、地下40メートルの地中を掘削するシルドマシンと呼ばれる4基の機械が7市区(註1)の地下を南北双向から掘り進んでいる。そのうち南から北上する2基のマシンは世田谷区、狛江市をすでに通過し現在いずれも調布市の地下に存在する。先行する1基が陥没地点の真下を通ったのは約1カ月前のことだ。

市は、本件発生後速やかに事業者(註2)に対し、徹底的な原因究明を求めるとともに、不安解消のためにも中途段階を含めた行政および住民に対する丁寧な説明を強く要請した。地下工事と今回の陥没の因果関係はまだ確定していないが、原因調査の間、当然掘削工事は中断される。今後、関係自治体と連携を保ちながら、しっかりと対応していく。

調布市会

友友貴樹

(註1) 練馬区、杉並区、武蔵野市、三鷹市、調布市、狛江市、世田谷区 (註2) 国土交通省、東日本高速道路株、中日本高速道路株

●令和2年第4回調布市議会定例会は、11月30日(月)からの予定です(市報で議会中継をご覧になれます)。

●市報11月5日号の掲載情報は10月27日時点のものです。



Topics トピックス

喫煙マナーアップ・受動喫煙防止キャンペーン

市は、たばこの吸い殻などの「ポイ捨て」や「歩きたばこ」の禁止を条例で定めています。また、受動喫煙を防止するため、各駅前広場やその周辺の路上などを喫煙禁止区域に指定しています。

キャンペーン期間中は、市内各駅周辺で、朝の通勤時間帯に合わせ喫煙マナーや受動喫煙防止を呼び掛け、清掃活動を行います。

日程表

実施駅(集合場所)	日時
調布駅(駅前広場)	11月13日(金)午前8時30分～9時15分
柴崎駅(南口駐輪場)	11月16日(月)午前7時30分～8時
京王多摩川駅(駅前広場付近)	11月16日(月)午前9時～9時30分
国領駅(改札前)	11月17日(火)午前7時30分～8時
西調布駅(北口ロータリー付近)	
布田駅(改札前)	11月18日(水)午前7時30分～8時
つつじヶ丘駅(南口第一駐車場横)	
飛田給駅(北口交番前)	11月19日(木)午前7時30分～8時
仙川駅(駅前広場)	11月19日(木)午前9時30分～10時

今年度は啓発ティッシュの配布なし 環境政策課 ☎481-7087

調布駅北口1番バス乗り場の廃止

調布駅北口1番バス乗り場は廃止となるため、境91系統(狛江営業所行き・狛江駅北口行き)のバスは、13番バス乗り場で発着することになります。

11月16日(月)始発から
街づくり事業課 ☎481-7417



令和3年度から適用される市・都民税(住民税)の主な改正点

●給与所得控除・公的年金等控除から基礎控除へ振替

特定の収入にのみ適用される給与所得控除・公的年金等控除の控除額を10万円引き下げ、どのような方にでも適用される基礎控除を10万円引き上げます。これに伴い、配偶者控除や扶養控除の対象者となる所得要件も10万円引き上げられます。

●基礎控除の見直し

合計所得金額が2400万円を超える場合は、基礎控除(43万円)が段階的に減り、2500万円を超える場合は適用外となります。

●ひとり親控除の新設

ひとり親家庭(事実婚状態を除く)に対する控除が新設されます。

●所得金額調整控除の新設

前年の給与などの収入金額が850万円を超える納税義務者で、次の①～③いずれかに該当する方は、最大15万円が給与所得から控除されます。

①23歳未満の扶養親族がいる②特別障害者に該当する

③特別障害者である同一生計配偶者・扶養親族がいる

●中止されたイベントチケットの払い戻しに関する控除

指定されたイベントチケットなどを払い戻さず寄附することにより、寄附金控除を受けられます。

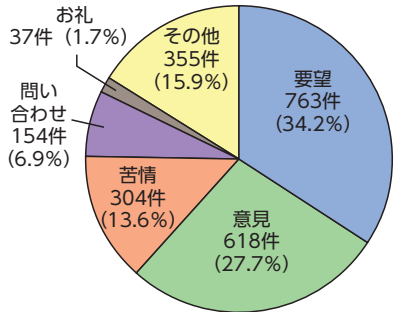
●住宅ローン控除の適用要件

新型コロナウイルスの影響により入居が遅れた場合でも、控除期間の3年延長が適用されます。

詳細は市 ☎参照 市民税課 ☎481-7193~7

令和元年度市政に関する「市民の声」受付状況

市民の皆さんからの市政に関するご意見・ご要望などは「市民の声」として受け付け、市役所内で共有し、市民サービス向上への取り組みにつなげています。「市長へのはがき」やEメール、FAXなどで皆さんの「声」をお寄せください。



令和元年度に市民相談課で受けた相談のうち、市政に関することで所管部署で対応した総件数は2231件でした。

詳細は市 ☎参照

市民相談課 ☎481-7032 ☎441-1199 E:soudan2@w2.city.chofu.tokyo.jp

東京外かく環状道路(関越～東名)工事現場付近での陥没に関する要請書を提出

10月18日に、東京外かく環状道路(関越～東名)本線トンネル(南行)工事現場付近である、東つつじヶ丘2丁目の市道などで陥没が発生しました。



事業者へ要請書を提出する
長友市長(右)

今回の陥没の発生を受け、10月20日、市は市議会と連名で、事業者である国土交通省・東日本高速道路(株)・中日本高速道路(株)に要請書を提出しました。

要請では、市民の皆さんの安全・安心と生活環境を守るため、早急な原因究明を行うとともに、地域住民の安全確保と不安の解消に万全の対策を講じるよう求めています。

要請書全文は市 ☎参照
街づくり事業課 ☎481-7587

要請事項(概要)

- 「第22回東京外環トンネル施工等検討委員会」(10月19日)で確認された調査を確実に実施し、原因究明を早期に図ること
- 原因究明などについて、地元住民に対し丁寧に説明し不安解消を図ること
- シールドトンネル工事が完了している箇所について、工事が影響する範囲の安全性を確認すること
- 「東京外環(関越～東名)トンネル工事の緊急時の対応について」(平成30年12月27日)の記載事項について、見直し・改善を図ること
- 今後、事業者として地元市への迅速・丁寧な連絡と現場対応を行うこと
- シールドトンネル工事を再開する際は、地元市に十分な説明を行うこと
- 沿線7市区と十分な情報を共有し、定期的な協議の場を設けること

審議会等の会議の傍聴

※要マスク着用・発熱などの風邪症状がある場合は傍聴不可。新型コロナウイルス感染症の感染状況により中止・延期の場合あり

令和2年度第1回調布市国民健康保険運営協議会

11月10日(火)午後2時～(受付1時40分～1時55分)

文化会館たづくり西館保健センター3階健康増進室 当日先着3人

保険年金課 ☎481-7052

第6回高齢者福祉推進協議会

11月12日(木)午後6時30分～8時30分(受付6時10分～)

文化会館たづくり12階大会議場 当日先着10人 車いすや手話通訳を希望する場合は要事前相談 高齢者支援室 ☎481-7149 ☎481-4288

第2回調布市バリアフリー推進協議会

11月13日(金)午後2時～4時(受付1時45分～)

文化会館たづくり12階大会議場 当日先着10人

車いすや手話通訳を希望する場合は要事前相談

交通対策課 ☎481-7454 ☎481-6800

令和2年調布市公民館運営審議会第6回定例会

11月17日(火)午後2時～(受付1時45分～)

当日先着5人

東部公民館 ☎03-3309-4505

第2回調布市男女共同参画推進センター運営委員会

11月19日(木)午後6時30分～8時(受付6時20分～)

市民プラザあくろす3階ホール 当日先着5人 男女共同参画推進課 ☎443-1213 E:danjyo@w2.city.chofu.tokyo.jp

令和2年度第2回調布市自転車等駐車対策協議会

11月20日(金)午前10時～11時30分(受付9時45分～)

文化会館たづくり12階大会議場 当日先着10人 車いすや手話通訳を希望する場合は要事前相談 交通対策課 ☎481-7420 ☎481-6800

第4回ふじみ衛生組合議会定例会

11月20日(金)午前10時～(受付9時45分～)

クリーンプラザふじみ 当日先着10人

ふじみ衛生組合 ☎482-5497

第5回調布市緑の基本計画策定委員会

11月24日(火)午後3時30分～4時30分(受付3時15分～)

市民プラザあくろす3階ホール

当日先着10人

緑と公園課 ☎481-7083

インフルエンザと新型コロナウイルス感染症 同時流行への備えを

＊ 冬に備えた
＊ 感染症対策 ＊

今一度チェック

感染防止の基本

冬季は、気温の低下や空気の乾燥でウイルスにとって好条件の気候となり、インフルエンザと新型コロナウイルス感染症の同時流行が懸念されます。基本的な感染対策を徹底するとともに、屋内では定期的な換気と適度な加湿を行い、インフルエンザと新型コロナウイルス感染症の両方を予防しましょう。

図新型コロナウイルス感染症対策担当 ☎481-7233

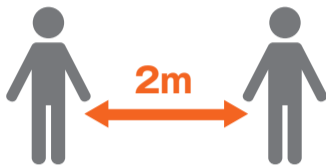
手洗いの徹底・マスクの着用

症状がなくてもマスクを着用



身体的距離の確保

人との間隔はできるだけ2m(最低1m)空ける



3つの密を避ける

(密閉・密集・密接)



次のことにも
注意

- ☑ 会話をする際は、可能な限り真正面を避ける
 - ☑ 咳エチケットの徹底
 - ☑ 寒い日もこまめに換気する
 - ☑ 毎朝の体温測定、健康チェック
- 発熱または風邪の症状がある場合は無理せず自宅で療養

■インフルエンザの予防のために、 予防接種を受けましょう



インフルエンザを予防するだけでなく、発症後の重症化を防ぎます。予防接種の効果が現れるまで2週間程度かかります。予約受付状況やワクチンの在庫状況は、各指定医療機関に直接お問い合わせください。なお、ワクチンは、順次製造・供給されるため、一時的にワクチンの供給不足が生じ、医療機関での予約が取りづらい状況があることをご了承ください。

■高齢者のインフルエンザ予防接種が無料に

調布市・狛江市・三鷹市・府中市・世田谷区の指定医療機関(市内指定医療機関は市☎参照。市外の指定医療機関は各自治体に問い合わせ)

図次の①②いずれかに該当する方

- ① 予防接種を受ける日に65歳以上
- ② 予防接種を受ける日に60歳以上65歳未満で、心臓・じん臓・呼吸器の機能障害やヒト免疫不全ウイルスにより免疫機能に障害があり1級の身体障害者手帳を所持しているか、同等の状態にある

接種期間/令和3年1月31日(日)まで

☑ 無料 ※生活保護受給者、中国残留邦人等支援給付受給者は、受給証明書を医療機関に要提出

☑ 健康保険証や運転免許証など年齢を確認できるもの ※府中市・世田谷区で接種を受ける場合は、調布市予診票も

☑ 指定医療機関へ ☑ 健康推進課 ☎441-6100

市内の個人事業主や中小企業などを支援～市独自支援策～

(産業振興課)

店舗や事務所の
家賃支払いに
困っている



感染予防対策を
したい



中小企業等家賃支援給付金

まずは、国・都の家賃支援給付金の対象になるか確認

- 国や都の家賃支援給付金の対象
- 5～12月の売上高が以下のいずれかに該当する場合
 - いずれか1カ月で、前年同月比50%以上減少
 - 連続する3カ月の合計が、前年同期比30%以上減少

国制度：家賃支援給付金コールセンター ☎0120-653-930

都制度：東京都家賃等支援給付金コールセンター ☎03-6626-3300

国・都の家賃支援給付金の売り上げ減少要件の
対象外の場合

※対象の場合は、市の制度との重複申請不可

中小企業等家賃支援給付金(市の制度)の申請を

新型コロナウイルス感染症の影響により売り上げが減少している
市内の個人事業主や中小企業などが支払う家賃などの負担を
軽減するための給付金

☑ 国・都の家賃支援給付金の対象外で、次の①～④全てに該当する市内の個人事業主や中小企業などの事業者(法人の場合は登記上の本店所在地が市内)

- ① 5～12月の売上高のうち、連続する2カ月の合計で、前年同期比20%以上50%未満減少
- ② 事業のために市内にある建物・土地などの賃料を支払っている
- ③ 納期が経過した市税を完納
- ④ 今後も事業継続の意思がある

給付額/申請時直前の月額賃料 × 5分の1 × 6カ月 ※6カ月最大45万円

☑ 詳細は調布市商工会中小企業等家賃支援給付金ポータルサイト ☎(下記2次元コードからアクセス可)参照

☑ 令和3年2月15日(月)(消印有効)までに必要書類を〒182-0026小島町2-36-21調布市商工会中小企業等家賃支援給付金事務局へ郵送または持参(予約制)

☑ 調布市商工会中小企業等家賃支援給付金事務局 ☎444-0166



新型コロナウイルス感染予防対策の 助成金

新型コロナウイルス感染予防対策に必要な備品購入や
工事に係る費用を助成

●市の制度

☑ 市内の個人事業主や中小企業などの事業者

助成対象期間/4月1日～12月31日

☑ 他助成制度との重複申請不可。複数の案件を合算して申請可(申請は各費用期間中に1回まで)。詳細は商工会 ☎(下記2次元コードからアクセス可)参照

☑ 12月28日(月)(必着)までに必要書類(申請書や見積書など)を〒182-0026小島町2-36-21調布市商工会へ郵送または持参

☑ 調布市商工会 ☎485-2214



【助成内容】

	備品購入費	工事費
内容	新型コロナウイルス感染予防対策として購入する備品で、単価が1万円以上または、総額3万円以上のもの(税別)	新型コロナウイルス感染予防対策として行う工事の費用
例	サーモグラフィー、サーキュレーター、空気清浄機、パーティションの購入など ※リース・レンタル費用、消耗品の購入費などは対象外	パーティション、アクリル板、空調設備、換気設備の設置工事など ※システムのランニングコストなどは対象外
助成率・助成上限額	3分の2・10万円	3分の2・50万円

●新型コロナウイルス感染症対策基金へのご寄附をお願いします

新型コロナウイルス感染症拡大防止や地域医療体制の整備、市民生活への支援、地域経済の回復に活用します。寄附金は、所得税、住民税の寄附金控除の対象となります。

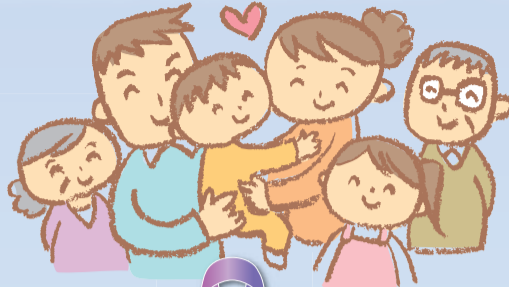
☑ 基金について/政策企画課 ☎481-7368、寄附手続について/管財課 ☎481-7173

11月は「児童虐待防止推進月間」 11月12日(木)～25日(水)は「女性に対する暴力をなくす運動」

児童虐待・DV(配偶者暴力)をなくそう

児童虐待とDVは密接に関係しています。子どもの前でのDVは「面前DV」と呼ばれ、子どもへの心理的虐待となり、子どもの発達や成長に悪影響を及ぼします。

児童虐待・DVをなくすために、何ができるか考えてみませんか。



問い合わせ

児童虐待について/
子ども政策課 ☎481-7105
DVについて/
男女共同参画推進課 ☎443-1213



児童虐待とは

児童虐待とは、保護者による子どもの健全な発達を阻害する行為であり、法律で禁じられています。子どもたちは虐待により、発育・発達の遅れなどの身体症状や、情緒不安定・強い攻撃性などの精神症状など、深刻な影響を受けます。

身体的虐待

- 叩く・殴る・蹴るなどの暴力
- たばこの火を押し当てる
- 家の外に閉め出す など

ネグレクト

- 適切な衣食住の世話をせず放置
- 病気なのに病院を受診させない
- 乳幼児を1人で家に残し外出 など

心理的虐待

- 無視する、拒否的な態度をとる
- 子どもの前で配偶者に暴力をふるう
- 暴言を吐く など

性的虐待

- 子どもへの性交・性的暴力
- ポルノの被写体にする
- 性器や性交を見せる など

Check こんなサインに気付いたら相談を

子どものサイン

- いつも子どもの泣き叫ぶ声が聞こえる
- 不自然なけが(あざ、打撲、やけどなど)がある
- 衣服や身体が極端に不潔である
- 食事に異常な執着を示す
- 家に帰りがたらない



保護者のサイン

- 子どもを怒鳴る、「大嫌い」など拒否的な発言をする
- 小さい子どもを家に置いたまま外出している
- 子どもへの体罰を正当化する
- 子どもがけがをしたり、病気になったりしても病院を受診しようとしめない
- 子どものけがについて不自然な説明をする



DV(配偶者暴力)とは

DVとは、夫婦やパートナーなど親密な関係にある人たちの間で起こる暴力のことです。

日本では、3人に1人の女性がDVを受けたことがあると言われています。*

DVは特別なことでも、一部の過激な人たちが行うことでもありません。ごく普通の家庭の中で起きています。

暴力という「殴る」「蹴る」などの身体を傷つけるものがイメージされやすいですが、「怒鳴る」「無視する」「生活費を渡さない」などの、恐怖や不安を与え、パートナーの尊厳を傷つける行為も暴力になります。

※内閣府「男女間における暴力に関する調査報告書」(平成30年3月)



Check こんなことをパートナーにされたら相談を

- 物を投げつける
- 「バカ」、「お前がおかしい」など、おとしめるようなことを言う
- 「誰のおかげで生活できているんだ」、「自分と同じだけ稼いでから物を言え」などの暴言を吐く
- 友人や家族との付き合いなどを制限する
- 仕事をさせないようにする
- 「別れるなら死ぬ」と脅す
- 異性の友人の連絡先を消すよう強要する



オレンジリボンには「子どもへの虐待をなくし、苦しむ子どもたちを支援しよう」という思いが込められています。



パープルリボンには「DVのない世界にしたい」という思いが込められています。

相談窓口はこちら

もしかしたら



◆子育てにお悩みの方は

☎18歳未満の子どもと保護者
〒182-0022国領町3-1-38
ココスクエア2階
☎子ども家庭支援センターすこやか ☎481-7731
(相談専用) ※午前9時～午後5時(第3土曜日と翌日、年末年始を除く)

国領駅すぐ!



◆「虐待かな」と思ったら

虐待をする大人には、子育ての悩みや周囲からの孤立、経済的な問題など、さまざまな背景があるため、早期の支援が必要です。虐待は特別なことではなく、あなたの周りでも起こり得るものです。虐待と思われる事実を知った方は、子どもの命を最優先に、ためらわず通報してください。通報した方の秘密は法律により守られます。

通報先/すこやか虐待防止ホットライン ☎0120-087-358
(午前9時～午後5時(第3土曜日と翌日、年末年始を除く))
多摩児童相談所 ☎042-372-5600(月～金曜日午前9時～午後5時)
児童相談所全国共通ダイヤル ☎189(24時間対応)



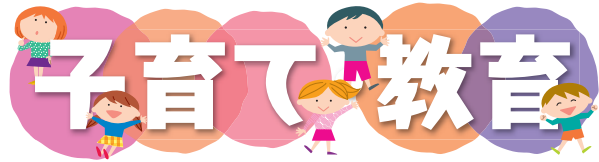
◆DVにお悩みの方は

DV相談ナビ(短縮ダイヤル) ☎#8008
※最寄りの相談窓口につながります
令和3年3月31日(水)までは ☎0570-0-55210も利用可
DV相談+ ☎0120-279-889 ※24時間対応。SNS相談、メール相談、外国人相談者向け相談(10カ国語対応)あり
東京ウィメンズプラザ ☎03-5467-2455
午前9時～午後9時(年末年始を除く)
東京ウィメンズプラザ(男性のための悩み相談) ☎03-3400-5313
月・水曜日午後5時～8時、土曜日午後2時～5時(祝日、年末年始を除く)
東京都女性相談センター多摩支所 ☎042-522-4232
月～金曜日午前9時～午後4時(祝日、年末年始を除く)
警視庁総合相談センター ☎03-3501-0110または ☎#9110
月～金曜日午前8時30分～午後5時15分(祝日、年末年始を除く)
※最寄りの警察署の生活安全課でも相談できます
夜間・緊急の場合は
◆警察(事件発生時) ☎110
◆東京都女性相談センター(夜間休日・緊急受付) ☎03-5261-3911

男性もお気軽にご相談を!

新型コロナウイルス感染症に関する情報

感染症対策のため、各施設・事業は利用人数やサービスなどを一部制限して開館・実施しています。利用・参加を予定している方は、事前にお問い合わせいただくか、市(上記2次元コードからアクセス可)や主催団体などで最新情報をご確認ください。また、マスク着用などの感染症対策をした上で利用・参加をお願いします。



11月は子供・若者育成支援強調月間

家族や大人、地域でできることを考えましょう。

●あいさつをしましょう

毎日子どもたちへ、「おはよう」「こんにちは」などの声掛けをしましょう。

●登下校時の子どもたちの見守りを

子どもの安全確保のため、朝のごみ出しや外周りの掃除などで屋外に出る時間を、できるだけ子どもたちの登下校時に合わせて、見守りにご協力ください。

また、防犯のために、日没後はできる限り門灯などで周囲を明るく照らしましょう。

●いじめや虐待のないまちを

家庭や学校、地域が一体となって、いじめや虐待の未然防止や早期発見・早期対応にご協力ください。

●携帯電話・スマートフォン・パソコンにフィルタリングサービスの設定を

子どもが使用するスマートフォン・パソコンから有害情報にアクセスできないよう、「フィルタリングサービス」の利用設定や、「フィルタリング対応ソフト」などを利用して対策をしましょう。

児童青少年課 ☎481-7536

「中学校学校選択制」 選択希望票を発送

市内在住の小学6年生の児童がいる家庭に、「就学(入学) 予定連絡票兼学校選択制希望票」を送付しました。入学指定校以外の市立中学校への入学を希望する方は、希望票に必要事項を記入し、11月19日(必着)までに学務課(教育会館1階)へ提出してください。※提出期限後は受け付け不可

学務課 ☎481-7473

11月の休日ゆりかご調布面接

Table with 4 columns: 日時, 場所, 定員, 申し込み締め切り. Rows for 14日(土)午前 and 29日(日)午後.

妊産・出産・子育てに関する相談や利用できるサービスなどの紹介、育児ギフト(交通系ICカードを含む)のプレゼント



同時に母子健康手帳の交付あり

11月9日(月)午前9時から電話で健康推進課 ☎441-6081 またはすこやか ☎481-7733 へ

①わくわく育児教室「らいおんクラス」

12月1日(火)午前9時40分~11時
令和元年10~12月生まれの子どもと保護者
子どもの発育、生活リズム、幼児食、歯磨きなど



らいおんクラス

②わくわく育児教室「こあらクラス」

12月1日(火)午後1時30分~3時
令和2年4~6月生まれの子どもと保護者
子どもの発育、生活リズム、離乳食、上手な食べさせ方など



こあらクラス

①②共に

申し込み順20組
文化会館たづくり西館保健センター2階
11月11日(火)午前9時から健康推進課 ☎441-6081
へ電話または電子申請(前記2次元コードからアクセス可)から申し込み

12月のもうすぐママ・パパ教室

Table with 3 columns: コース名, 内容, 日時. Rows for 2回コース and 1回コース.

※従来実施していた3回目子ども家庭支援センターすこやかの見学などは中止

文化会館たづくり西館保健センター2階
令和3年3~5月に初めて出産を迎える母親・父親
各申し込み順15組程度
電話で健康推進課 ☎441-6081 へ

広島平和派遣ピースメッセンジャーメッセージボード展示

令和元年度広島平和派遣に参加した中学生「ちょうふピースメッセンジャー2019」の平和への想いが込められたメッセージボードを、公共施設などで順次展示します。



11月12日(木)まで
午前8時30分~午後10時
文化会館たづくり1階ロビー
文化生涯学習課 ☎481-7139

令和3年度子ども発達センター通園事業の申し込み

令和3年4月1日時点、3~5歳で、発達に遅れやかたよりがあり、障害者手帳(身体障害者手帳、愛の手帳、または精神障害者保健福祉手帳)を所持、または療育が必要と医師などが判断した幼児
10人程度

申し込み後に、子どもの状況などの聞き取り面接を実施。現在子ども発達センターを利用していない方は、申し込み前に面接と医師の診察が必要なため、早めに連絡を

11月24日(火)~12月4日(金)の午前9時~午後5時に電話で子ども発達センター ☎486-1190 へ

子ども交通教室 鬼太郎バス一般公開と交通安全DVD上映会

親子で交通ルールを学びましょう。
令和3年3月までの毎月第1日曜日(1月は10日(日))
鬼太郎バス一般公開・午後1時30分~2時30分、交通安全DVD上映会・2時~3時30分

調布市子ども交通教室
12人(室内)
無料

車での来場不可。混雑時は入場制限と体温測定(室内)あり

交通対策課 ☎481-7454
子ども交通教室 ☎487-5055



親子で参加 キッズフリマ

11月21日(土)・22日(日)
午前10時~午後3時
調布駅前広場
子ども向け衣類、おもちゃ、育児用品など
調布子育てマルシェ実行委員会(NPOタイムマシンカンパニー内) ☎050-3616-3300・☎050-3614-3300 (文化生涯学習課)

子ども家庭支援センターすこやか

〒182-0022 国領町3-1-38 ココスクエア2階
☎481-7733 (午前9時~午後5時) 専用あり

●小児科医による健康相談

11月17日(火)午後1時30分~2時30分
調布清孝(ぬきいこどもクリニック院長)
申し込み順5人

電話または直接すこやかへ

治療行為は行いません

●ひろばのお医者さん

11月26日(木)午後1時30分~2時30分
子どもの耳と鼻の病気について
調布数章(仙川耳鼻咽喉科院長)

申し込み順20組40人

11月6日(金)~11日(火)に電話または直接すこやかへ

●エンゼル大学「親子でできるカラダあそび」

12月2日(火)午前10時~11時
市内在住の1歳6カ月~3歳の子どもと保護者
調布明美(日本遊育研究所専任講師、NHKEテレ「いないいないばあっ!」体操指導)

20組(多数抽選)

11月6日(金)午前9時~12日(木)午後5時に電話または直接すこやかへ

●すこやかクリスマス会

12月8日(火)・9日(水)
午前10時30分~11時30分、午後2時~3時※各回同内容
各回20組(多数抽選)

復返はがきに参加者全員の氏名(ふりがな)、参加人数、住所、電話番号、子どもの生年月日・参加日当日の年齢(月齢)・性別、参加可能日時を明記し、11月6日(金)午前9時~12日(木)午後5時にすこやか「クリスマス会」係へ郵送(消印有効)または宛先を記入した未使用の官製はがきを直接すこやかへ持参

食育コラム

毎月19日は食育の日

毎月19日は「食育の日」です。理由は諸説ありますが、食育の「食」と「育」という言葉が「19」という数字を連想させることから、19日が食育の日となったと言われています。

食には人と人をつなぐ重要な役割があります。共に食事をすることで普段できないコミュニケーションをとるきっかけにもなります。コロナ禍では同じ空間の共有は難しくても、オンライン、電話、SNSなどさまざまな形で時間・料理・話題を共有することができます。クリスマスやお正月などの冬のイベントをオンラインで仲間と楽しむのも良いでしょう。

また、毎月19日は自身や家族の食育について考えてみてはいかがでしょうか。

調布健康推進課 ☎441-6100



●子育て世帯への臨時特別給付金~未支給の方は書類の提出を~ 児童手当(本則給付)の受給者に、対象児童1人当たり1万円を、6月下旬から順次支給しています。昨年度の現況届などが未提出の場合は給付金を支給できませんので、至急提出してください。令和元年度の手当区分が特例給付(児童手当の所得制限限度額以上の方に対し、対象児童1人当たり月額5000円を支給するもの)の受給者は対象外。公務員の方は申請書を要提出(11月30日(月))。所属庁から申請書を受領し、忘れずに提出を 調布子ども家庭課 ☎481-7093



調布ゆうあい福祉公社相談事業

- A 弁護士による法律相談**
日 11月12日(休)午前10時30分～正午
- B 内科医師による健康相談**
日 11月19日(休)午後1時30分～3時
- C 精神科医師による健康相談**
日 11月26日(休)午前10時～11時30分
- A～C 共に** 申込し込み順2人(1人40分) 無料
所 申前日までに電話で(公財)調布ゆうあい福祉公社 ☎481-7711へ

精神障害者家族の情報交換・相談会

- 日 11月14日(出)午後1時30分～3時30分
所 総合福祉センター2階201会議室
調布市精神障害者家族会かさざぎ会・江頭 ☎483-3958 (障害福祉課)

介護教室 「孤立しない認知症介護を学ぶ」

- 日 ①11月18日(休)午後2時～4時 ②25日(休)午後2時～3時30分
所 ①文化会館たづくり8階映像シアター ②総合福祉センター2階201・202会議室
調布市認知症専門医から共にによりよく生きる心得(こつ)を学ぶ②認知症介護で孤立しないために
調布市ケアラーの会の方々に学ぶ
所 申し込み順①35人②25人 無料
申前日までに地域包括支援センターはなみずき ☎441-5763へ (高齢者支援室)

シルバー人材センター 出張臨時入会説明会

- 日 11月27日(金)午前9時30分～
所 調布ヶ丘地域福祉センター
調布市60歳以上の市民
所 申し込み順12人
所 入会金1000円(入会する方のみ)、筆記用具
申前日までに調布市シルバー人材センター ☎487-9375

シニア講座

- 日 12月1日(火)午後1時30分～3時30分
所 文化会館たづくり10階1001学習室
調布市内在住・在勤
調布市消費者団体連合会②年末年始のごみの話・ごみ対策課
所 14人(多数抽選) 費200円 調布はさみ

往復はがき(1枚2人まで)に住所、氏名、電話番号、返信面に代表者の住所、氏名を明記し、11月18日(必着)までに〒182-8511市役所文化生涯学習課「シニア講座」へ※抽選結果は11月20日(金)に発送
調布市消費者団体連合会 ☎090-4913-8478 (文化生涯学習課)



障がいのある方のためのパソコン講習会 「わが家もオンライン帰省～Zoomの初歩～」

- 日 12月7日(月)・14日(月)※各日同内容
所 午後1時30分～4時30分
所 総合福祉センター4階
調布市内在住の障がいのある方と家族
Zoom参加体験、家族友人など身近な人とオンラインで話す
所 各回4人(多数抽選) 費1000円(テキスト代)
申前日までに11月6日(金)～12月2日(火)に直接、FAX、電話(平日午前9時～午後5時)でドルチェ ☎490-6675・調布 ☎444-6606へ (社会福祉協議会)

行動援護従業者養成研修(通学)(全4回)

知的障害または精神障害により、行動上の困難があり、日常的に介護が必要な方の支援を習得するための養成研修(講義)です。
日 ①12月10日(休)②11日(金)③15日(火)④16日(休)
所 こころの健康支援センター本館2階健康活動室AB
調布市令和3年3月31日時点で69歳以下
行動援護事業所やその他障害福祉サービス事業所で働くことを希望する、働くことが確定している、すでに働いている
所 24人(書類審査あり)
費1800円
調布市修了者は都指定の修了証明書を取得可
申前日までに(福祉人材育成センター、総合福祉センター、市民活動支援センター)で配布、または福祉人材育成センター(右記2次元コードからアクセス可)から印刷可)に必要事項を記入し、11月6日(金)～26日(休)に本人が福祉人材育成センター ☎452-8180へ持参※健康保険証・運転免許証などで本人確認 (社会福祉協議会)

ケアラー学習会「介護体験を聴いてみよう」

自宅で看取りの介護を体験した方から、自宅での介護体験や地域での活動の話や聞いた後、懇談します。
日 12月14日(月)午後2時～3時30分
所 市民プラザあくるろす3階ホール1
所 申し込み順15人 無料
申前日までに電話で(公財)調布ゆうあい福祉公社 ☎481-7711へ

パラハートちょうふ
つなげよう、ひろげよう、共に生きるまち 2020

知っておきたい 思いやり 防災

調布市福祉総務課 ☎481-7101

災害時は、障害者・高齢者・乳幼児・外国人など配慮が必要な方も安全に避難できるように、地域で手を差し伸べ助け合う「思いやり」がいつも以上に大切です。「困っている方がいたら声をかける」など、皆さんのちょっとした思いやりが、配慮を必要としている方の安心につながります。

今回は、食物アレルギーのある方への支援のポイントを紹介し、

◆避難所での支援のポイント
食料品を配給する時は、アレルギーの有無と食品

の成分を確認することが必要です。

- 食物アレルギーがある方を誤食から守るために、オレンジ色の専用ビブスや支援者用カラーテープなどを配布し、周囲の人に分かるように工夫する
- 子どもに食物アレルギーがある場合は、保護者に確認してから食料品を配給する
- 食品の成分を確認するように声を掛ける
- 医師から薬やエビペンを処方されている方に、常に携帯するよう声を掛ける

詳細は、市「避難所における食物アレルギー対応について」(右記2次元コードからアクセス可)を参照
これらは、「障害のある方への災害時支援ガイド」「高齢者・乳幼児・外国人など支援が必要な方への災害時支援ガイド」に掲載しています。

配布場所/福祉総務課(市役所3階)、神代出張所、地域福祉センター、市民活動支援センター、総合福祉センター(市役所3階)(右記2次元コードからアクセス可)で閲覧可

成年後見制度 「市民後見人を目指すための養成講習」

弁護士などの専門職や親族以外で後見業務を担う「市民後見人」の候補者を養成する講習です。
調布市、日野市、狛江市、多摩市、稲城市のいずれかに在住で、令和3年4月から実施予定の基礎講習・実務研修・現場実習の全日程に出席できる方(DVDなどの視聴含む)など
所 10～15人程度
所 経歴書(所定様式)と作文「市民後見人に関する私の考え」(700～800字)を12月1日(火)～令和3年1月15日(金)(必着)までに〒182-0026小島町3-69-2第一荒井麗峰ビル2階多摩南部成年後見センター ☎498-5802へ持参(土・日曜日、祝日と年末年始を除く)または郵送
選考/書類、面接(2月8日(月)～12日(金)(祝日を除く))
詳細は募集要領、市または多摩南部成年後見センター参照
募集要領配布・福祉総務課(市役所3階) ☎481-7323

暮らしの情報

安全・安心なまちづくり

秋の火災予防運動 11月9日(月)～15日(日)

令和2年度東京消防庁防火標語「もう一度 確認 安心 火の用心」作者/菅野珠加さん(江戸川区在住)
住宅用火災警報器の交換目安は10年です。設置年月日を確認し、設置後10年を目安に本体を交換しましょう。
調布消防署 ☎486-0119 (総合防災安全課)

税金・保険・年金

市税の納付は口座振替を～申し込みは郵送でも可能～

【口座振替対象税目/納期限・申込期限】

- 固定資産税・都市計画税/第3期(12月25日(金)振替)・11月10日(火)(必着)
- 国民健康保険税/第6期(12月25日(金)振替)・11月10日(火)(必着)
- 個人市・都民税(普通徴収)/第4期(令和3年2月1日(月)振替)・12月10日(木)(必着)

依頼書(市内の取扱金融機関に備え付け。郵送希望の場合は要連絡)で申し込み※キャッシュカード(来庁者本人の名義)と本人確認書類を市役所に持参して、その場で手続きすることも可。詳細は要問い合わせ
個人市・都民税の年金特別徴収(公的年金からの天引き分)は、口座振替不可
個人市・都民税(普通徴収)、固定資産税・都市計画税/納税課(市役所3階) ☎481-7214～20、国民健康保険税/保険年金課(市役所2階) ☎481-7055・6

みんなでなくそう特殊詐欺 詐欺被害の3分の1が還付金詐欺

市内の特殊詐欺被害件数は、今年9月末時点で42件です。そのうち、還付金詐欺の被害は14件で、ほかの手口と比べて最も多くなっています。

還付金や給付金をATMで受け取れるという電話は、全部詐欺です。

不審な電話があれば警察に通報してください。
調布警察署生活安全課 ☎488-0110
総合防災安全課 ☎481-7547

●児童虐待の「早期発見」は、子どもと保護者を必要な援助につなげるための第一歩です
虐待されている子どもや、その保護者は援助が必要です。虐待が疑われる行為を発見した場合はご連絡ください。なお、連絡した方の個人情報は守られます。
平日午前9時～午後5時(第3土曜日とその翌日、年末年始を除く) 調布子ども家庭支援センターすこやか ☎0120-087-358 (子ども政策課)

市民課・保険年金課・納税課の休日窓口

11月14日(出)・22日(日)、12月12日(出)
※休止となる場合あり。来庁前に市を要確認
午前9時～午後1時
保険年金課は国民健康保険のみ取り扱い。11月22日(日)はマイナンバーカード・電子証明書に関する手続きは不可
市民課(市役所2階) 481-7041~5
保険年金課(市役所2階) 481-7052
納税課(市役所3階) 481-7214~20

固定資産税、都市計画税の災害減免

震災、風水害、火災などで損害を受け、著しく価値の下がった固定資産の所有者などは、固定資産の損害の程度に応じて税が減免されます。
減免の適用を受けるには申請が必要です。詳細はお問い合わせください。
資産税課(市役所3階) 481-7205~9

老齢基礎年金の繰上げ受給

老齢基礎年金は、請求により原則として65歳から受給することができますが、60~64歳の間でも、請求を行えば繰り上げて受給することが可能です。
ただし、受給できる年金額は、請求時点の年齢によって一定の割合で減額されます。ほかにも、寡婦年金や事後重症による障害基礎年金が請求できないなどの注意点があります。詳細はお問い合わせください。
66~70歳の間に年金を繰り下げて請求すると、受給できる年金額が増額される制度あり
日本年金機構府中年金事務所お客様相談室 042-361-1011 (自動音声案内:「1」→「2」)
(保険年金課)

住まい・街づくり・環境

空間放射線量の測定結果

10月に、市内公共施設の定点測定場所10カ所で空間放射線量を測定した結果、全測定場所で除染実施区域となる基準の0.23マイクロシーベルトの4分の1程度でした。測定結果は、市(上記2次元コードからアクセス可)をご覧ください。
環境政策課 481-7087

11月都営住宅入居者募集

入居資格/都内に居住している、住宅に困っている、所得が定められた基準に該当する方など
募集する都営住宅の種類
●世帯向(一般募集住宅)
●若年夫婦・子育て世帯向(定期使用住宅)
●居室内で病死などがあった住宅

申込書・募集案内の配布

11月12日(木)まで
時・所①平日の午前8時30分~午後5時15分・総合案内所(市役所2階)、住宅課(市役所7階)、神代出張所、市民プラザあくろす3階(午後5時まで)、各地域包括支援センター(営業時間内)②配布期間の開庁時間以外・庁舎管理員室前(市役所1階)
郵送で11月17日(火)(必着)までに渋谷郵便局へ
入居資格や郵送先などの詳細は募集案内参照
募集内容に関する事/JKK東京都営住宅募集センター(土・日曜日を除く)①11月17日(火)まで 0570-010-810②上記以外の期間 03-3498-8894
配布に関する事/住宅課 481-7141

野川クリーン作戦

野川の上流部(御塔坂橋~馬橋)・下流部(馬橋~野川大橋)でクリーン作戦を実施します。
11月21日(出)午前10時~11時※小雨決行
上流部/中耕地橋、大橋、中島橋
下流部/市の職員により実施
環境政策課 481-7087

ごみ リサイクル

調布ごみダイエット注意報 第2号

目標を達成できていません
ごみ減量にご協力をお願いします

目標/令和2年度家庭ごみの量:1人1日当たり372g
実績/令和2年7~9月 家庭ごみの量:1人1日当たり384g。1人1日当たり12g上回っています(約ミニトマト1個分)
調布ごみダイエット注意報とは
1人1日当たりの家庭ごみの量の目標を達成できているかをお知らせするものです。四半期ごとに市報や市、ごみアプリなどでお知らせしていきます。
ごみ対策課 481-7812

健康

ノロウイルス感染症に注意

ノロウイルスは冬期を中心に流行します。感染すると感染性腸炎を引き起こし、吐き気、おう吐、下痢、腹痛、発熱など風邪とよく似た症状がでます。乳幼児や高齢者は重症化することもあるので、早めに医療機関を受診しましょう。
感染予防のために/手洗い、うがいを徹底し、手指や飲食物などに付着したウイルスが体に入ることを防ぐ
感染したら/①下痢やおう吐がある場合は、脱水症予防のために水分補給②使用したトイレや洗面器、流しはすぐに洗う③症状がなくなっても数日間は手洗い、うがいを徹底し、外出時にはマスクをつける

おう吐物、糞便の処理に注意/おう吐物には多量のノロウイルスが含まれているため、処理をする場合はマスクや手袋をして、ペーパータオルなどで拭き取り、ビニール袋に入れて捨てる。処理後は十分に換気する
健康推進課 441-6100

乳がん検診

【市内検診機関】※12日までの申し込みは翌月、13日以降の申し込みは翌々月の受診

Table with 3 columns: 実施場所, 検診日, 申し込み方法. Includes details for 調布東山病院, 調布病院, つつじヶ丘 神代クリニック, 飯野病院.

昭和56年3月31日以前に生まれた方
問診、視触診、マンモグラフィー
費1500円(検査時持参)
受診できない方/①平成31年4月以降の市の乳がん検診受診者②乳腺科治療中または経過観察中③生理直前、生理中④妊娠中(可能性あり含む)⑤授乳中⑥心臓ペースメーカー、豊胸手術など乳房内に人工物がある方
電話またはFAX(①②のみ)で住所、氏名、生年月日、年齢、電話番号、検診希望日(FAXの場合のみ第3希望まで)を各医療機関へ

11月の健康に関する日

11月8日 いい歯の日 いつまでもおいしく、楽しく食事をするためには、歯と口の健康に気をつけ、定期的に健診を受けるようにしましょう。
11月20日 世界COPDデー 知ってくださいCOPD
COPD(慢性閉塞性肺疾患)とは、喫煙や粉じん、化学物質などの有毒な粒子やガスの吸入による進行性の肺の疾患です。症状は運動時の呼吸困難や慢性の咳、痰などです。COPDは予防が可能な疾患で、肺を健康に保つことが重要です。喫煙をしている方で、運動時に呼吸が苦しい、息切れがする、咳が普段からよく出るといった症状がある方はCOPDが疑われます。早めに医療機関に相談し、進行を防ぐための治療をすることをお勧めします。
健康推進課 441-6100

「暮らしの情報」は11面に続きます

11月はエコドライブ推進月間

環境政策課 481-7086



エコドライブ10のすすめ

- ①自分の車の燃費を把握しよう/日々の燃費を把握すると、自分のエコドライブ効果が実感できます
②ふんわりアクセル「eスタート」/発進するときは、穏やかにアクセルを踏んで発進しましょう
③車間距離にゆとりをもって、加速・減速の少ない運転/走行中は、一定の速度で走ることを心掛けましょう
④減速時は早めにアクセルを離そう/停止することが分かったら、早めにアクセルから足を離しましょう
⑤エアコンの使用は適切に/暖房のみ必要なときは、エアコンスイッチをOFFにしましょう
⑥ムダなアイドリングはやめよう/駐車車の際のアイドリング中も燃料を消費します
⑦渋滞を避け、余裕をもって出発しよう/行き先までの道路交通情報やルートを事前に確認して出発しましょう
⑧タイヤの空気圧から始める点検・整備/タイヤの空気圧が適正値より不足すると、燃費が悪化します
⑨不要な荷物は降ろそう/車の燃費は、荷物の重さに大きく影響します
⑩走行の妨げとなる駐車はやめよう/迷惑駐車は渋滞や交通事故の原因にもなります

令和2年国勢調査終了 令和2年国勢調査は10月20日に調査期間を終了しました。ご協力いただきありがとうございました。なお、回答内容に対し、市からお問い合わせをする場合がありますので、ご協力をお願いします。
調布市国勢調査実施本部 481-7667 (総務課)

実は身近な 調布の農業に 触れてみよう



農家さんに聞いてみよう 調布の農業の魅力



調布市農業委員会会長 元木幹夫さん

地道な活動、そして人とのつながりが大切



農家の長男として生まれ、一度サラリーマンを経験した後、14代続く家業を継ぎました。農業だけでなく、消防団や青年会議所などの活動もしてきましたが、地域の方々とのつながりは、とても得るものがありました。

●こだわりや工夫、力を入れていることは？

安全でおいしいことはもちろんですが、朝採れた一番鮮度のよいもので、自分が納得したものしか出荷しません。

農業を始めた頃は、いちごをトラックに積んでさまざまな場所へ売りに行っていました。地道な活動を続けた結果、常連のお客さんができて、今では、口コミで広がったお客さんから直接問い合わせがくることもあります。人とのつながりは大切にしないとイケない、とつくづく思います。

●調布の農業のいいところ、特徴は？

農作物を作る人と買う人の距離が近いことが大きな特徴です。例えば、庭先に野菜を出すとそれを近所の方が買って来て、直接評価をもらえます。それは大きなやりがいですし、お客さんも新鮮でおいしいと喜んでくれます。

また、全国的には農家の後継者不足が問題になる中、調布では若手農家が頑張っています。

●農業をやっているよかったことは？

お客さんが喜んでくれることが一番嬉しい。それに尽きます。

●これからの思いや、やってみたいことは？

近年、相続の関係で土地を手放さなければならず、農地が減ってしまうケースが多くなっています。農地は、作物を作るだけでなく、災害時の一時避難先になるなど地域にとっても必要なものです。農地を残すことの重要性を訴えていきたいです。

●皆さんに一言お願いします。

まずは直売所などで手に取って、調布産の野菜や果物を味わってください。



育てている主な農作物
いちご

どこで買えますか？
うまいず、クイーンズ伊勢丹
仙川店、マインズショップ柏江
など



都心に程近い距離にある調布ですが、面積の約7%は農地です。そして、市内では約230戸の農家さんが、私たちが暮らす住宅街や商店街のすぐ近くで、たくさんの種類の農作物をほぼ1年中収穫しています。

「作る人と買う人の距離が近い」ことが調布の農業のいいところ。今回の特集では、調布で活躍する農家さんや、身近にあるけれど意外と知られていない調布の農業の魅力を紹介し、

圃農政課 ☎481-7182



農業体験ファーム運営 荒井俊一さん

体験農園と自慢のトマトで農業の魅力を発信



育てている主な農作物
トマト (品種：フルティカ)

大学卒業後はサラリーマンとして2年間、保険会社で働いていました。そのとき、地元で働く中小企業の皆さんと関わる中で、地域に根差した仕事をするのは素敵なことだと思えるようになりました。自分自身も地元に戻り、家業を継ぐ形で農業を始めました。

農業を始めて11年。今年は飛田給に体験農園「chofuみらいfarm」を開園。サラリーマン時代に培った経験を生かし、初心者にも分かりやすく伝わるよう心掛けています。

●こだわりや工夫、力を入れていることは？

トマトの養液栽培です。養液栽培とは、水の量や温度、湿度、炭酸ガスなどの環境をコントロールし、常にトマトが光合成しやすい環境を作り出し、収穫量と味(糖度)を最大限に引き上げる方法です。また、ハチによる交配をするなど、なるべく農業を使用しないように環境を整えています。

●調布の農業のいいところ、特徴は？

農家それぞれに強みが違うところです。人によって代表作物が異なるので、お客さんは調布産のみで、いろいろな作物を食べることができます。直売所では、季節によりさまざまな野菜、果物を楽しめます。

●農業をやったよかったこと、苦労したことは？

常に挑戦できることが面白い。一方、同じ作物を作っているのに、毎年違う問題に当たるので、そこに苦労しています。

●これからの思いや、やってみたいことは？

体験農園を通じて農業の魅力を伝えていきたいです。また、代表作物のトマトの味と収穫量を上げて、皆さんに調布産の野菜がおいしいことを知ってもらいたいです。

荒井さんの体験農園
「chofuみらいfarm」は
こちら！



(令和3年1~2月頃に追加募集予定)



調布で自分の野菜を育ててみたいと思ったらココ

週末の趣味に
いかがですか？

農業体験ファーム 農家さんに教えてもらえる。初心者におすすめ
農家さんが用意した農具、資材、種や苗などを使用し、アドバイスを受けながら野菜などの栽培ができる農園です。市報や市報で毎年1~2月に募集します。
※適宜追加募集を行う場合あり

農園名	所在地
国領元気村	国領町7-8-1
深大寺ときめきの郷	深大寺東町4-30-5
あい菜飛田の里	飛田給1-48-4
国領5丁目の畑	国領町5-60-3
入間ふれあい農園	入間町1-25-7
chofuみらいfarm	飛田給1-18-1



このほかにも、JAマインズなどが運営する貸し農園もあります。
※募集情報などの詳細はJAマインズなどの窓口をご覧ください。



調布で採れた 野菜がほしいと思ったらココ

調布のまちでは、私たちが暮らす住宅街や商店街のすぐ近くで、農家さんたちが日々新鮮で安全な野菜・果物などを収穫しています。これらの農産物は、市内の直売所や量販店で買うことができます。



普通の買い物と
あわせて
いかがですか？

ジャムや
ソースも
人気



今のオススメは
落花生です。

調布市農業振興計画

調布市の農業の持続的な振興に関する施策を総合的・計画的に推進するための計画を令和2年3月に策定しました。(令和2年度~令和11年度)
以下の3点を基本方針として、取り組みを行います。

基本方針1 いきいきとした農業経営

営農環境の向上や生産体制の強化により、農業者がいきいきと活動できる農業経営体づくりを進めます。

基本方針2 農のある地域づくり

地産地消を推進し、市民にとって農が身近になる地域づくりを地域と協力しながら取り組み、市民の農業・農地への理解促進を進めます。

基本方針3 農地の保全・活用

農業生産の場として農地の維持管理を図るとともに、農業・農地のもつ多面的機能を活かした農地の保全を市民とともに進めます。

市民農園 何を作るかは自由。本格的に野菜づくりを楽しみたい方向け
土づくり、植え付けなどの準備から収穫まで、全て利用者が行います。市報や市報で毎年1~2月に募集します。(市内12カ所)

ふれあい体験農園 気軽に農業に触れてみたい方向け

種まきから収穫まで年4回程度体験することができます。定期的な水やりなどの管理は農家さんがやってくれます。市報や市報で毎年4月頃に募集します。(市内1カ所(国領))

観光農園 レジャーで楽しむなら

市内には、夏はぶどうやブルーベリーなどの収穫、秋はさつまいも掘りなどが体験できる、家族で楽しめる観光農園があります。
※詳細は、下記の農産物直売所マップ参照



ふれあい体験農園



観光農園

調布市農産物直売所マップ

市内農産物が販売されている直売所や量販店、市民農園、観光農園などの情報を掲載したマップです。

配布場所/農政課(市役所3階)、市民プラザあくるす、深大寺まちづくり情報コーナー(深大寺地域福祉センター2階)など。市報でも閲覧可能今年度中に内容をリニューアル予定

農家さんが
個人でやっている
直売所はこちら



市内農産物販売店 JAマインズ直売会が出品する量販店です。

代表者	所在地	時間	休業日
神代農産物直売所うまいず	西つじヶ丘3-8-2 (JAマインズ神代支店 駐車場内)	月~金/午後1時~4時 土/午前10時~正午	日曜日、祝日、年末年始
マインズショップ 神代店	西つじヶ丘3-8-2	月~金/午前9時~午後5時 土/午前9時~正午	日曜日、祝日、年末年始
クイーンズ伊勢丹仙川店	仙川町1-48-5	午前10時~午後10時	1月1日
いなげや調布仙川店	仙川町3-4-1	午前9時30分~午後10時	不定休
キッチンコート西調布店	下石原3-11-1	午前9時~午後9時	不定休
マインズショップ調布店	国領町7-30-11	月~金/午前9時~午後5時 土/午前9時~午後3時	日曜日、祝日、年末年始
マインズショップ調布サウスゲートビル店	小島町2-48-26	月~金/午前9時~午後5時 土・祝/午前9時~午後3時	年末年始
コープみらい調布染地店	染地3-1-253	午前10時~午後10時	1月1日

中止のお知らせ

農業まつり

今年は新型コロナウイルス感染症の感染拡大防止のため中止となりました。

毎年、秋に開催される農業まつりでは、市内産の新鮮な多くの野菜、果実、花が販売されるほか、野菜の袋詰め、野菜の名前でクイズなど、さまざまな催しも楽しめます。

頑張れ FC東京!

FC東京 JリーグYBCルヴァンカップ決勝進出

われらがFC東京はJリーグYBCプライムステージ準決勝で強敵川崎フロンターレを破り、決勝進出を果たしました。柏レイソルと

の決勝戦は11月7日(土)午後1時5分から国立競技場で行われます。平成21(2009)年以来の優勝を目指して、みんなで応援しましょう。

詳細はFC東京公式参照
スポーツ振興課 ☎481-7498



調布 府中 三鷹 ラグビーフェスティバル 2020

東京2020オリンピックの競技会場となる東京スタジアム(味の素スタジアム)の近隣自治体(調布市・府中市・三鷹市)が協働して、ラグビーフェスティバルを開催します。当日は、東芝ブレイブルーパスとクボタスピアーズのトレーニングマッチを実施します。

11月28日(土)午前11時～午後2時(予定)
味の素スタジアムAGFフィールド
市内在住・在勤・在学の方※中学生以下は保護者同伴
150人(多数抽選) Eメールに希望者全員の住所、氏名、年齢、職業(在勤は勤務先所在地)を明記し、11月13日(金)までにオリンピック・パラリンピック担当 chofu_entry@w2.city.chofu.tokyo.jpへ
新型コロナウイルス感染症の状況により、変更や中止となる場合あり
オリンピック・パラリンピック担当 ☎481-7447



昨年の様子

第3次申し込み開始 調布市 11月13日(金)まで スーパープレミアム付商品券

1次・2次で当選した方が、販売期間内(11月20日(金))に購入しなかった場合の余剰分の発生を想定し、3次申し込みを開始します。

1冊1万3000円分を1万円で購入できる商品券です。1次・2次で当選した方も申し込み可能です。
市内在住・在勤・在学の方
購入可能冊数/1人5冊まで(多数抽選)
申し込み/11月5日(休)～13日(金)
購入引換券(はがき)発送/12月中旬
販売期間/12月中旬～下旬
販売場所/購入引換券(はがき)に詳細を記載
商品券使用期限/令和3年1月31日(日)
3次申し込み専用はがき付チラシ配布場所/各図書館・公民館、神代出張所、産業労働支援センター(市民プラザあくるす3階)、調布市観光案内所「ぬくもりステーション」、産業振興課(市役所3階)

申し込みは個人単位。11月13日(金)までに調布市スーパープレミアム付商品券の申し込みフォーム(上記2次元コードからアクセス可)、または3次申し込み専用はがきで申し込み。当選者に購入引換券(はがき)を発送
<注意事項>
●特設で申し込みの方は、必ず最後の申し込みのボタンをクリック。申し込み後、管理番号の確認と申し込み完了メールの保管を
●購入引換券の到着から販売・使用期限が短いため、スケジュールを確認の上、申し込みを



調布市スーパープレミアム付商品券コールセンター ☎042-521-5612 (土・日曜日、祝日、年末年始を除く午前9時～午後6時) (産業振興課)

1次・2次で当選した方へ
1次・2次の購入引換券(はがき)の有効期限は11月20日(金)です。
※期限までに商品券を購入してください。期限が過ぎたものは無効となります

コロナ禍の中で頑張る 調布のお店を 応援しよう



新型コロナウイルス感染症による休業要請や外出自粛などの影響で、市内経済は大きく落ち込んでいます。そのような中で、さまざまなお店がコロナ対策の工夫を凝らしながら営業しています。ぜひ利用して、コロナ禍の中で頑張る調布のお店を応援しませんか。

産業振興課 ☎481-7185

布田南商店会 炭火ダイニング らむじゃむ



宮崎から仕入れている地鶏の炭火焼をぜひご堪能ください



コロナ禍で売り上げが低迷する中、従業員の暮らしを守るため、いち早くテイクアウトを始めました。おかげ様で昼はお弁当、夜は看板メニューの炭火焼が好評です。店は駅の近くにあり、夕飯の一品などにもご利用ください。店内も、換気に努めながら営業しています。

店主 濱川さん
〒国領町5-71-6 下田ビル101
☎444-2891

調布中央商店会 服地のいづみや



品切れを起こさないよう徹底しています



マスクの流通が減る中、ガーゼやゴムが欲しいというお客様からの要望に応えるため、メーカーから早急に取り寄せ、在庫を切らさないよう徹底し、今日まで欠品なく商品を販売できています。マスク作りの相談なども受けながら、日々営業しています。

店主 荒井さん
〒布田2-34-1
☎482-3112

暮らしの情報 の 続き

スポーツ

施設の臨時休場

総合体育館大・小体育室/12月1日(火)~令和3年8月31日(火) 総合体育館全館/12月14日(月)~19日(土)、令和3年5月17日(月)~19日(水) 基地跡地運動広場E3グラウンド/12月14日(月)~令和3年3月17日(水)
詳細は市で要確認
スポーツ振興課 ☎481-7496

体育協会 ☎481-6221 専用あり
〒182-0011 深大寺北町2-1-65 総合体育館内

調布市スポーツ少年団の団員募集

「つつじヶ丘スポーツ少年団(卓球)」

毎週日曜日:午前9時~正午、毎週水曜日:午後6時~8時30分、毎週土曜日:午後3時~6時
市立滝根小学校体育館、西調布体育館
市内在住・在学の小学~高校生
入会金:4000円、月会費:3600円~
調布市体育協会

ゆるゆるストレッチ火曜日クラス

12月1日~令和3年1月26日の毎週火曜日(12月15日・29日を除く)
午前9時30分~10時30分
総合体育館
定8人(多数抽選)
運動着、室内用シューズ、タオル、ヨガマット(バスタオル可)

ビギナーズエアロ

12月1日~令和3年1月26日の毎週火曜日(12月15日・29日を除く)
午前10時45分~11時45分
総合体育館
定8人(多数抽選)
運動着、室内用シューズ、タオル、ヨガマット(バスタオル可)

フィジカルトレーニング火曜日クラス

12月1日~令和3年1月26日の毎週火曜日(12月15日・29日を除く)
午後0時30分~1時30分
総合体育館
定8人(多数抽選)
運動着、室内用シューズ、タオル、ヨガマット(バスタオル可)

はじめてエアロ

12月1日~令和3年1月26日の毎週火曜日(12月15日・29日を除く)
午後1時45分~2時45分
総合体育館
定8人(多数抽選)
運動着、室内用シューズ、タオル、ヨガマット(バスタオル可)

チェアエクササイズ

12月4日~令和3年1月29日の毎週金曜日(1月1日を除く)
午前9時30分~10時30分
深大寺地域福祉センター
定12人(多数抽選)
運動着、室内用シューズ、タオル

フィジカルトレーニング金曜日クラス

12月4日~令和3年1月29日の毎週金曜日(1月1日を除く)
午前10時45分~11時45分
深大寺地域福祉センター
定12人(多数抽選)
運動着、室内用シューズ、タオル、ヨガマット(バスタオル可)

パーソナルトレーニング(12月)

12月9日(水)・23日(水)
1クラス/午前10時30分~11時15分、2クラス/午前11時30分~午後0時15分、3クラス/午後1時30分~2時15分
総合体育館
定各クラス1人(多数抽選)
室内用シューズ

1~7共に

市内在住・在勤・在学の15歳以上(中学生を除く)
費1回400円
市体育協会から申し込み、または往復はがきにスクール名(7は希望時間※第3希望まで)、住所、氏名(ふりがな)、生年月日(西暦)年齢、電話番号を明記し体育協会へ
締11月15日(日)(必着)
抽選結果発表日/11月25日(水)
調布市体育協会

募集

第7回調布まち活フェスタ出展団体

令和3年3月7日(日)午前10時~午後3時
市民活動の紹介・交流

事業概要・参加団体募集要項を確認し、出展申込書兼企画書(いずれも市民活動支援センターと市から印刷可。市民活動支援センターと協働推進課で配布)に必要事項を記入の上、直接または郵送、Eメール、FAXで、11月20日(金)午後5時(必着)までに〒182-0022国領町2-5-15コクティール2階市民活動支援センター ☎443-1221・E npo-center@ccsw.or.jpへ
今年度のまち活フェスタはオンラインで開催予定(詳細は、出展者会議で説明)。参加希望団体は、11月25日(水)午後7時~オンラインでの出展者会議に要出席
市民活動支援センター ☎443-1220 (協働推進課)

令和3年度図書館カレンダー広告主

カレンダーの大きさ・年間発行部数/①B7判・約2万部②B6判・約1万2000部
配布場所/市内各図書館11館
広告の大きさ/①縦13ミリ×横53ミリ②縦19ミリ×横81ミリ
掲載位置/表裏下段(2色刷り)
発行時期/前期(4~9月)は令和3年3月、後期(10~3月)は令和3年9月
募集枠/2事業者(1事業者①②の2種類表裏2カ所。前後期の2期分で8枠1セット)
費1セット1万7400円(広告料)
申し込み多数の場合は市の要綱に基づいて決定
12月3日(日)までに中央図書館 ☎441-6181へ

第29回調布観光フェスティバル出店者

調布の魅力(観光スポット、飲食、物販など)を発信するイベントです。
12月5日(土)午前11時~午後4時30分・6日(日)午前11時~午後4時
調布駅前広場
調布市観光協会会員
計10店程度(キッチンカー6台・テント4張程度。多数抽選)
無料。詳細は調布市観光協会「調布観光ナビ」参照
ステージ出演者の募集なし。各店舗で市のガイドラインに沿った感染症対策を講じること
申請申込書(調布市観光協会「調布観光ナビ」から印刷可)に必要事項を記入し、EメールまたはFAXで11月13日(金)までに調布市観光協会事務局(産業振興課内) ☎481-7185・☎481-7391・E kankou@w2.city.chofu.tokyo.jpへ (産業振興課)

調布イチオシグルメラリー参加店

各店の自慢の一品を巡るウォークラリー企画です。
令和3年2月15日(月)~3月22日(月)※新型コロナウイルス感染症の状況により、開催日程変更の場合あり
応募条件/
●市内飲食店(店内に飲食スペースがある)
●お得なサービスなどに協力できるなど
●広報物への掲載や、メディアの取材に対応できる
●オーダー数の集計や客層などの記録に協力できる
※申し込み後にメニューの種類・価格の調整をお願いする場合あり
15店舗程度(多数抽選)
無料
詳細は市または調布市観光協会「調布観光ナビ」参照
申請申込書(産業振興課(市役所3階)で配布、または市と調布市観光協会「調布観光ナビ」から印刷可)に必要事項を記入し、直接、または郵送・FAX・Eメールで11月30日(月)までに〒182-8511小島町2-35-1調布市観光協会事務局(産業振興課内) ☎481-7185・☎481-7391・E kankou@w2.city.chofu.tokyo.jpへ (産業振興課)

生活ひとくちメモ

「火災保険が使える」と訪問する住宅修理業者に注意

相談事例

知らない事業者から突然訪問され、「お宅の雨どいが傷んでいる。台風による被害として火災保険の申請ができる。自己負担なしで修理しないか。」と勧誘された。確かに雨どいは古くなっており、自己負担なく直せるならと思い、契約することに。事業者が保険の代理申請をする契約書に記入し、工事の見積もりを後日訪問すると言われた。事業者が帰った後に、自分で保険会社に問い合わせると、自然災害による傷みは補償されるが、老朽化による修理は保険支払いの対象外と言われた。この事業者に不信感があるので、契約をやめたい。

アドバイス

知らない事業者から「保険金を使って自己負担なく住宅修理ができる」と勧誘されてもすぐに契約せず、事業者と契約する前に、加入先の保険会社

に相談しましょう。また必要のない勧誘はきっぱり断りましょう。

- 保険の対象にかかわらず、住宅を修理する際には、複数の事業者から見積もりを取り、比較検討してから慎重に契約しましょう。
●訪問販売で契約した場合、契約書を渡されてから8日間はクーリング・オフができます。不安や疑問を感じたらすぐに消費生活センターに相談しましょう。

調布市消費生活センター(市役所3階)

☎481-7034

電話相談/平日午前9時~正午・午後1時~3時30分、第2土曜日午前9時~正午

来所相談(予約制)/平日午前9時~正午・午後1時~3時※できるだけ電話相談をご利用ください



採用情報

※詳細は市HP（右記2次元コードからアクセス可）参照



地域包括支援センターときわぎ国領正規職員

業務内容/相談業務・地域での認知症支援推進に関する業務

勤務形態/午前9時～午後6時

資格など/保健師または正看護師（在宅看護などの経験を有する方）、精神保健福祉士（在宅福祉の経験があればなお可）のいずれかの資格を有する方

〒03-5438-1011（高齢者支援室）

令和2年度子育てひろば助産師相談事業 相談員

業務内容/妊娠中と乳幼児の保護者の相談対応

勤務形態/月1回程度

資格など/助産師の資格を有する方

〒03-5438-1011（児童青少年課）

市民大町スポーツ施設内清掃員

勤務形態/週4日（日・月・水・金曜日） 午前8時～10時

時給/1013円

電話で調和SHC倶楽部へ※面談あり

〒03-5438-1011（スポーツ振興課）



仕事・創業

産業労働支援センター 〒182-0022国領町2-5-15市民プラザあくるす3階 ☎443-1217・☎443-1218 industry@chofu-across.jp 専用HPあり

A 女性起業相談会

期11月13日(金)

時午前10時～午後4時（正午～午後1時を除く）

相談員/老川多加子（中小企業診断士）

定申し込み順5人

B シニア世代の「ゆとりある起業」相談会

期11月14日(土)午前9時～午後4時（正午～午後1時を除く）

相談員/加納道章（経営アドバイザー）

定申し込み順6人

C 事業者向け労務相談会

期11月20日(金)・27日(金)

時午前9時～午後4時（正午～午後1時を除く）

相談員/田村陽太（社会保険労務士）

定各日申し込み順6人

A～C共に

相談時間/1人50分

事業承継個別相談会

期11月26日(木)

時午後1時～、2時30分～

定中小・小規模企業の経営者・後継者

相談員/東京都多摩地域事業引継ぎ支援センター専門担当者

定申し込み順2人

時直近2期分の決算書・確定申告書、会社概要※持参可能な場合のみ

期11月20日(金)

A～D共に

費無料

所申期11月6日(金)から産業労働支援センターHPまたは電話、FAX、Eメールで申し込み



ボランティア

調理ボランティア

高齢者や障害のある方などが通う場（デイサービスアイビー）に手作りの昼食を提供する活動です。

期11月1回以上の活動で午前9時～午後3時頃

所総合福祉センター

申期社会福祉協議会 ☎481-7660



その他のお知らせ

ご寄附ありがとうございました

▷新型コロナウイルス感染症対策基金として

小木由美子様 10万円

▷新型コロナウイルス感染症対策寄附金受領総額

(10月20日現在) 1億496万8073円

▷井上欣一社会福祉事業基金として

小木京子様 10万円

▷子ども・若者基金として

NPO法人ちょうふ子育てネットワーク・ちょこネット 6万円 (管財課)

全国一斉「女性の人権ホットライン」強化週間

夫・パートナーからの暴力やストーカーなどの相談に応じます。

期11月12日(木)～18日(水)

時午前8時30分～午後7時（土・日曜日は午前10時～午後5時）

電話番号/☎0570-070-810（全国共通番号）

担当者/人権擁護委員、東京法務局職員

期東京法務局人権擁護部第二課 ☎0570-011-000（ナビダイヤル）（市民相談課）

新型コロナウイルス感染症に関する情報

感染症対策のため、事前の体調確認、手洗い、手指消毒、マスク着用などを徹底した上での参加をお願いします。また、状況により各事業は中止・延期の場合があります。市HP（上記2次元コードからアクセス可）や主催団体HPなどで最新情報をご確認ください。



イベントのお知らせ



催し

TOKYOウオーク2020 アプリウォーク

都内3カ所のエリアで、スマートフォンアプリを使って、気軽に街歩きを楽しめるウォーキングイベントです。期間内に各自のタイミングで参加できます。

期11月30日(月)まで

コース/武蔵野の森よくばりコース（武蔵野市・三鷹市・調布市）、下町界隈厳選コース（文京区・台東区・墨田区）、スポーツレガシーコース1964→2020へ（目黒区・世田谷区・渋谷区）

定各コース申し込み順4500人

費無料 期11月21日(土)までにTOKYOウオーク2020HP内「e-moshicom」から申し込み

期詳細はTOKYOウオーク2020HP参照

期TOKYOウオーク2020イベント事務局 ☎03-6627-3384（スポーツ振興課）

第39回深大寺そばまつり

期11月21日(土)～29日(日)

●第6回深大寺そば巡り

スタンプ台紙の「そば巡り絵馬」を購入して、深大寺そば組合加盟店を食べ歩きで巡りましょう。10店制覇で「特製そば猪口」（先着50人）を、さらに全店制覇で「特製とつくり」（先着20人）をプレゼントします。

●絵馬の販売（限定200枚）

深大寺そば組合加盟店で使える100円の割引券5枚付きです。

期11月21日(土)～

販売時間/午前10時～午後4時

所むさし野深大寺窯

費300円

●そば守観音供養祭 そば献供式

期11月28日(土)正午～（予定）

所深大寺境内

期深大寺そば組合・浅田 ☎070-3149-3702

（産業振興課）



市公式ホームページの広告主募集

1年間で約220万（令和元年度実績）件アクセスのある市公式ホームページトップページに広告を表示しませんか。

掲載単位/1カ月（1日～末日）

掲載位置/市HPのトップページ下部

規格/GIFまたはJPEG形式、縦60ピクセル×横150ピクセル 広告料/1枠当たり1カ月3万円 期掲載希望月の前々月の末日

期申請書（広報課（市役所4階）で配布、または市HPから印刷可）に必要事項を記入し、〒182-8511市役所4階広報課 ☎481-7302へ郵送または持参（土・日曜日、祝日を除く）



広告の欄

掲載の申し込み/株ウィード（広告代理店、多摩川5-9-4 インペリアル京王多摩川フラット103号） ☎443-6681・☎443-6682

広告料/1号・2号：1枠3万円、3号（オビ）：1枠1万5000円（前払。デザイン・版の制作費・消費税広告主負担） ※広告料収入は市報ちょうふの印刷製本費用の一部に充当しています(広報課)

ご相談・お見積り無料

ドアホンが壊れた! けど機種が古くメーカーが対応してくれない

ビデオが映らない テレビを買い換えたら配線がわからない

テレビが欲しいけど機能豊富すぎて選べない 買う前に誰かに相談したい!

ご家庭の電気のお悩み解決!

042-444-0351

株式会社エフテック

調布市多摩川2-4-1-306

令和2年7月豪雨災害義援金へのご協力を

募金箱設置場所/総合案内所前（市役所2階）、福祉総務課（市役所3階） 受付期間/12月28日(月)まで 期福祉総務課 ☎481-7101

みんなでウクレレを弾いてみよう

日11月21日(土)、12月5日(土) 時午後1時30分～3時
所菊野台地域福祉センター 市内在住・在勤・在学の方
内初心者向け楽曲 定各日申し込み順8人
費無料 種ウクレレ(ない場合は応相談)
申電話で市民活動支援センター菊野台コーナー☎481-6500(火・木・土曜日)へ(社会福祉協議会)

①ほっとサロンしえいくはんず11月

同じ悩みをもった仲間と、ゆっくり語らう時間を持つてみませんか。

◎ポジティブに考えてみませんか

新しい暮らし方、働き方 第2弾

日11月26日(土)午後3時～4時30分 所市民プラザあくろす3階ホール1
内女性 講長谷川能扶子(キャリアアカウンセラー)
定申し込み順4人
保1歳～就学前(申11月6日(金)～13日(金))

②だれでもアカデミーしえいくはんず12月

◎禁止令とドライバーを学び、自分の人生脚本を知ろう
自分の中にある禁止令とドライバー(人の行動を駆り立てるメッセージ)を学びます。

日12月11日(金)午後2時～4時
所市民プラザあくろす3階ホール 講中島由子(心理カウンセラー)
定申し込み順30人 保1歳～就学前(申申し込み順若干名 申11月6日(金)～12日(土))

①②共に

費無料
申電話11月6日(金)午前9時から電話・Eメールで男女共同参画推進センター☎443-1213・E danjyo@w2.city.chofu.tokyo.jpへ(男女共同参画推進課)

調布がいせんウォーク2020

日11月29日(日)※雨天決行 時午前8時30分～9時30分
所仙川駅前公園 約8km3時間(入間町・若葉町の雑木林から深大寺自然広場に山まで。ガイドウォークあり)
定申し込み順80人 費大人300円、小学生100円(保険料含む)
種飲み物、軽食、エコバッグ
申11月20日(金)までに「ちょうふ環境市民会議」HPから申し込み、またはEメールに参加者全員の住所、氏名、年齢、電話番号、Eメールアドレス、ガイドウォーク(A生き物コースB歴史コース 各10人、多数抽選)希望有無を明記し、ちょうふ環境市民会議E info@chofu-kankyo-shimin.orgへ
他中止の場合は11月28日(土)午後8時までに「ちょうふ環境市民会議」HPでお知らせ
申ちょうふ環境市民会議☎090-5558-1445(当日のみ)・E info@chofu-kankyo-shimin.org(緑と公園課)

フリーマーケット

日11月29日(日)午前10時～午後3時 所調布駅前広場
申NPO法人ちょうふ自立応援団フリーマーケット担当☎489-3160(文化生涯学習課)

希望の家手づくり展

日12月8日(火)～16日(水)
時午前9時～午後9時30分
所市民活動支援センター
内市内の知的障害者通所施設「希望の家」のメンバーによる作品の展示と各施設の活動紹介
申希望の家深大寺☎426-8577(社会福祉協議会)

劇団俳優座「北へんろ」公開ゲネプロ 市民無料招待

劇団俳優座が令和3年度に公演する「北へんろ」の本番前最終通し稽古に市民を無料招待します。
日令和3年1月9日(土)午後3時～(2時30分開場)
所グリーンホール大ホール
定申し込み順100人
費無料
申11月10日(火)～12月18日(金)(必着)に(公財)調布市文化・コミュニティ振興財団HPから申し込み、または往復はがき(1枚2人まで)に全員の住所、氏名(フリガナ)、電話番号、在学者は学校名、在勤者は会社名、返信面に代表者の住所、氏名を明記し、〒182-0026小島町2-47-1グリーンホール俳優座公開ゲネプロ係へ
他未就学児入場不可。観覧は2階席のみ
申グリーンホール☎481-7611(文化生涯学習課)



初演舞台より

講座・講演会

レクリエーション講習会 「身に付けよう 簡単マジック」

日11月13日(金)午後7時～9時
所教育会館3階研修室
内高校生以上
講中能孝則(ひの社会教育センター代表理事)
定35人(多数抽選。市内在住・在勤・在学者優先)

「自治会といっしょに！」キャンペーン
市内には多くの自治会があり、地域に密着した防犯・防災の取り組みや清掃活動などを自主的に行っています。この機会に自治会の活動に目を向けてみませんか。
●自治会紹介展示
日11月30日(月)まで 所総合案内所前(市役所2階)
●自治会関連書籍紹介
日11月30日(月)まで
所中央図書館展示スペース(文化会館たづくり5階)
●自治会相談会
調布市自治会連合協議会が自治会の運営や加入の相談に応じます。
日11月17日(火)午前10時～午後3時
所総合案内所前(市役所2階)
申当日直接会場へ

庭木1本からお手入れOK!
●庭木1本より明瞭料金 ●土日でもOKです
●トイレはお借りしません ●お茶はご遠慮します
「市報ちょうふ」を見てと伝えると
生垣剪定 先着10名様(税別)
幅1m×高さ2m 通常2,000円を1,000円!
調布支店 東京都調布市東つづじヶ丘1-1-13 営業時間 9:00～17:00
☎03-6379-6353

入会キャンペーン実施中!
11月末まで 3,000円の商品券プレゼント♪
さらに入会金も免除です!
(はじめてご入会の方限定です)
個人事業主の
記帳・決算・確定申告は
青色申告会にお任せください!
公益社団法人 府中市本町4-15-22 公認会計士事務所
武蔵府中青色申告会
TEL 042-362-8466 FAX 042-333-0687
入会随時受付中! 入会金1,000円 年会費18,000円

相続・生前贈与・譲渡所得
税理士HGS総合事務所
調布市小島町1-35-3-801(調布駅 徒歩3分)
相続シミュレーション
二次相続の対策
合理的な遺産分割
代表税理士 東山 秀之
お気軽に問い合わせください
「この広告を見た」で初回無料相談
☎042-426-8883
【受付時間】9:30～17:30(土・日相談可)

パソコン講座

④コース 第29回「さわってみようiPad (全2回)」
⑤コース 第9回「エクセルにトライ (全4回)」
⑥コース 第9回「エクセルにトライ (全4回)」
⑦コース 第9回「エクセルにトライ (全4回)」
⑧コース 第9回「エクセルにトライ (全4回)」
⑨コース 第9回「エクセルにトライ (全4回)」
⑩コース 第9回「エクセルにトライ (全4回)」
⑪コース 第9回「エクセルにトライ (全4回)」
⑫コース 第9回「エクセルにトライ (全4回)」
⑬コース 第9回「エクセルにトライ (全4回)」
⑭コース 第9回「エクセルにトライ (全4回)」
⑮コース 第9回「エクセルにトライ (全4回)」
⑯コース 第9回「エクセルにトライ (全4回)」
⑰コース 第9回「エクセルにトライ (全4回)」
⑱コース 第9回「エクセルにトライ (全4回)」
⑲コース 第9回「エクセルにトライ (全4回)」
⑳コース 第9回「エクセルにトライ (全4回)」
㉑コース 第9回「エクセルにトライ (全4回)」
㉒コース 第9回「エクセルにトライ (全4回)」
㉓コース 第9回「エクセルにトライ (全4回)」
㉔コース 第9回「エクセルにトライ (全4回)」
㉕コース 第9回「エクセルにトライ (全4回)」
㉖コース 第9回「エクセルにトライ (全4回)」
㉗コース 第9回「エクセルにトライ (全4回)」
㉘コース 第9回「エクセルにトライ (全4回)」
㉙コース 第9回「エクセルにトライ (全4回)」
㉚コース 第9回「エクセルにトライ (全4回)」
㉛コース 第9回「エクセルにトライ (全4回)」
㉜コース 第9回「エクセルにトライ (全4回)」
㉝コース 第9回「エクセルにトライ (全4回)」
㉞コース 第9回「エクセルにトライ (全4回)」
㉟コース 第9回「エクセルにトライ (全4回)」
㊱コース 第9回「エクセルにトライ (全4回)」
㊲コース 第9回「エクセルにトライ (全4回)」
㊳コース 第9回「エクセルにトライ (全4回)」
㊴コース 第9回「エクセルにトライ (全4回)」
㊵コース 第9回「エクセルにトライ (全4回)」
㊶コース 第9回「エクセルにトライ (全4回)」
㊷コース 第9回「エクセルにトライ (全4回)」
㊸コース 第9回「エクセルにトライ (全4回)」
㊹コース 第9回「エクセルにトライ (全4回)」
㊺コース 第9回「エクセルにトライ (全4回)」
㊻コース 第9回「エクセルにトライ (全4回)」
㊼コース 第9回「エクセルにトライ (全4回)」
㊽コース 第9回「エクセルにトライ (全4回)」
㊾コース 第9回「エクセルにトライ (全4回)」
㊿コース 第9回「エクセルにトライ (全4回)」

書道入門講座「カラー筆ペンで年賀状を作ろう」

活文字(個性を活かした文字)を楽しく学びます。
11月29日(日)午前10時~正午
所 市民プラザあくろす3階ホール1
対 18歳以上
内容 筆に慣れるエクササイズの後、個性を活かした年賀状を作る(参考書面あり)
講師 遠山ちひろ(かな書道家、書道ラウンジまなかな主宰)
定 申し込み順15人
費 1500円(画材代含む)
持 黒の筆ペン(毛筆タイプ)、新聞紙2枚
開 11月7日(土)午前10時30分から電話または直接市民プラザあくろす指定管理者 ☎443-1211へ(男女共同参画推進課)



将来の住まいについて考えるセミナー

第2回 自宅を有効活用するためのマネープラン
介護やリフォームなど高齢期にかかる費用について、自宅を活用した方法やマネープランをファイナンシャルプランナーが解説します。
12月5日(日)
所 市民プラザあくろす3階ホール
講 井上信一(ファイナンシャルプランナー)
定 申し込み順10人
費 1回300円(資料代) 他 1回のみ参加可
開 11月20日(金)までに電話またはEメールでウィズ・ユー・内田 ☎090-7447-6932・E h_ueno_uchida@yahoo.co.jpへ
第3回 所有不動産を円滑に引き継ぐ
相続専門の税理士が、所有不動産の承継方法について、実際にあった事例を中心に、民事信託や一部制度変更があった遺言書の内容も含めて解説します。
12月20日(日)
所 文化会館たづくり8階映像シアター
講 佐藤秀治(税理士)
定 12月13日(日)
各回共に
時 午後2時30分~4時30分
定 30人(多数抽選) 費 無料 他 オンライン(Zoom)での配信あり(定15人)。詳細は市 ☎参照
開 電話でたましんすまいるプラザ府中 ☎0120-009-246(平日午前9時~午後7時、土・日曜日(祝日を除く)午前10時~午後5時)、またはWeb受付フォーム(上記2次元コードからアクセス可)に必要な事項を入力(住宅課)



第2回



第3回

駐車監視員資格者講習

講習/令和3年1月18日(月)・19日(火)
考査/1月25日(月)
所 東京ビッグサイト(江東区有明3-11-1)
募 集人数/400人 費 2万円(講習手数料)
開 11月30日(月)までに都内各警察署の交通課(土・日曜日、祝日を除く午前8時30分~午後5時15分)へ
他 詳細は警視庁 ☎参照
開 警視庁駐車対策課放置駐車対策センター企画運用係 ☎03-3581-4321(交通対策課)

新型コロナウイルス感染症対策のため、利用施設や人数・サービスを制限して開館しています。マスク着用などの感染症対策をした上で利用・参加をお願いします。
※10月27日時点の情報。状況により変更になる場合があります。詳細は市 ☎または各館 ☎参照

各館だより

郷土博物館

〒182-0026 小島町3-26-2
☎481-7656 ☎481-7655
開館時間/午前9時~午後4時 入場料/無料
休館日/月曜日(祝日の場合は直後の平日)
●常設展示「調布の歴史」(2階展示室)
費 無料
●ギャラリー展示「郷土玩具に込めた病除けの祈り」
期 12月27日(日)まで
●東京都文化財指定記念展「深大寺の元三大師」(1階展示室)
近年発見された元三大師にまつわる版木や古文書などを初公開します。
期 12月13日(日)まで



武者小路実篤記念館

〒182-0003 若葉町1-8-30 専用 ☎あり
☎03-3326-0648 ☎03-3326-1330
開館時間/午前9時~午後5時
入場料/大人200円、小・中学生100円、市内在住の65歳以上無料
休館日/月曜日(祝日の場合は直後の平日)
●秋の特別展
『「白樺」創刊110年 美術への情熱~160冊に込めた思い~』
期 11月29日(日)まで
●閲覧室休室
期 11月5日(木)・12日(木)・19日(木)
●秋の自然観察会
実篤が愛した武蔵野の自然について学び、簡単な植物スケッチも行います。
期 11月21日(土)午前10時~午後3時 ※小雨決行
所 実篤公園と周辺緑地 講 富田 広(自然観察指導者)
定 500円 費 7人(多数抽選)
開 往復はがきの往信面に講座名、時間、応募者全員(1枚2人まで)の郵便番号、住所、氏名(ふりがな)、年齢、電話番号と、返信面に自身の宛先を明記し、11月7日(土)午後5時(必着)までに実篤記念館へ。締切後、定員に余裕がある場合は8日(日)午前9時~20日(金)午後5時に電話で受け付け(申し込み順)



木村荘八「睡眠」1917年 東京都現代美術館蔵



●巾着とあずま袋(エコバッグ)を新発売
「実篤手ぬぐい」の新色発売に合わせ、同じデザインの中着とあずま袋も販売しています。
費 巾着900円、あずま袋1500円(いずれも税抜)

チョークアート教室

チョークアートでクリスマスリースを描きます。下絵が描いてあるので、塗り絵感覚で楽しめます。
11月26日(土)午前10時~正午
所 市民プラザあくろす3階ホール1
講 川上Mako(MCA認定講師、アトリエMako主宰)
定 申し込み順15人
費 1800円(装飾代含む)
持 ウェットティッシュ、キッチンペーパー2枚、新聞紙2枚、作品持ち帰り用袋
開 11月6日(金)午前10時30分から電話または直接市民プラザあくろす指定管理者 ☎443-1211へ(男女共同参画推進課)



相続無料相談会

東京都行政書士会調布支部
11月20日(金) 13:30~16:00 無料
調布市文化会館たづくり 10階 1002会議室
▼ご予約はお気軽にこちらにお電話ください!▼ 担当:松田
要予約 相談会事務局 042-430-5791

女性のためのマネーセミナー

今と将来の自分のために!
女性のためのマネーセミナー
お金をつかう・ふやす・まもるためのお勉強
参加費 無料
将来だけでなく今の自分のためにも安心してお金を使うために、暮らしにまつわるお金の基本をしっかり学んでいきましょう!家計の見直し・かしい運用についてのお話だけでなく、年金制度や健康保険など公的な保険も含めてファイナンシャルプランナーわかりやすくお話をいたします。
【セミナー講師:倉橋典江先生(ファイナンシャルプランナーAFP認定者)】
開催日程 11月21日(土) 9:45~START 19:00~START
★参加方法は来場・LIVE配信とお好きな方法で★
LINE友だち登録からマネーセミナーお申込みフォームへアクセスいただけます。必要事項をお送りください!
会場:調布市文化会館たづくり1102学習室 配信:Youtube公式チャンネルより生配信予定 主催・運営:株式会社ライフステーション



図書館

中央図書館 〒182-0026 小島町2-33-1
文化会館たづくり4・5・6階
☎441-6181 ☎441-6183 専用☎あり

●11月の開館時間と休館日

館内の滞在時間は1時間以内をお願いします。

	開館時間	休館日
中央図書館	午前9時～午後8時30分	11月16日(月)・17日(火)
分館	午前9時～午後5時	11月9日(月)・16日(月)・17日(火)・24日(火)・30日(月)
東部公民館内図書臨時窓口	午前11時～午後5時	11月9日(月)・16日(月)・17日(火)・23日(祝)

※若葉分館は館内環境の整備のため臨時休館中。次の開館日は12月1日(火)。東部公民館で11月29日(日)まで図書臨時窓口を開館中

●令和元年度版

「数字で見る図書館活動～概要と統計～」発行

図書館の登録者数、蔵書数、貸出数などの統計により図書館の全体像がわかります。中央図書館5階地域資料コーナーと全分館に所蔵しています。

●マイバッグをお持ちください

借りた資料を入れるためのマイバッグや袋などの持参にご協力をお願いします。



生涯学習サークル体験

○やさしいフラダンス (全3回)

期①11月14日(土)②21日(土)③28日(土)

時午前9時～9時50分

所布田駅南ふれあいの家

定申し込み順3人

費無料

持スカート、靴下、動きやすい上衣

締11月12日(木)

運営/生涯学習各サークル

☎生涯学習情報コーナー☎441-6155(土・日曜日、祝日、たづくり休館日を除く午前9時～午後5時(正午～午後1時を除く))(文化生涯学習課)

公民館だより

- 月曜日休館
- 申し込み/電話または来館で費用/記載のない場合は無料

東部公民館

〒182-0003 若葉町1-29-21
☎03-3309-4505 ☎03-3305-3456

●公民館運営審議会研修会

「住民と職員で創るこれからの公民館」

日11月17日(火)午後3時30分～5時

講伊東静一(東京学芸大学非常勤講師、元福生市公民館館長)

申11月6日(金)午前10時から受け付け

●国際理解講座

「エストニア～電子大国の素顔～」(全2回)

世界で初めてインターネット投票を国政選挙に導入した国エストニアについて学びます。

期・日①11月18日(水)・

未来型国家エストニアに見るデジタルソサエティ②21日(土)・エストニアの生活・食・文化

時午前10時～正午

講①前田陽二(一社)

日本・エストニアEU

デジタルソサエティ推進協議会代表理事)

②佐々木敬子(エストニア料理教室主宰)

定申し込み順20人(市民優先) 冊筆記用具

申11月7日(土)午前9時から受け付け

●東部コンサート

「二台のヴァイオリンとピアノによる音楽の贈り物」

日11月28日(土)午後2時～3時30分(1時30分開場)

所せんがわ劇場 冊市民※未就学児不可

演趙賢真(Vn.)、飯塚歩夢(Vn.)、佐々木京子(Pf.・ナビゲーター)

定50人(多数抽選) 冊当選はがき

申往復はがきに住所、全員の氏名(ふりがな)1枚2人まで、電話番号、返信用宛先(子どもの場合は学年も)を明記し、11月12日(木)(必着)までに東部公民館「コンサート」係へ

冊全席指定。抽選で決定・座席選択不可



首都タリンの旧市街

西部公民館

〒182-0035 上石原3-21-6
☎484-2531 ☎484-3704

●体験教室「愛沢法子さんと楽しむ～初めての生け花」

目が見えなくてもできる生け花を16年間学んできた講師が指導します。障害の有無にかかわらず生け花を楽しみませんか。

日12月11日(金)午前10時～11時30分

講愛沢法子(双花式生け花講師、調布市視覚障害者福祉協会会長)

定申し込み順6人

費1800円(花代、当日持参)

冊花ばさみ(あれば)、持ち帰り用袋、布巾

申11月6日(金)午前10時から受け付け

●江戸の伝統工芸 つまみ細工を体験

小さな布を折りたたみ、昔ながらのでんぶのりを使って梅の花を作ります。

日12月12日(土)午後2時～4時

冊つまみ細工で髪飾りまたはバッグチャームを制作

講風来(江戸つまみ細工講師)

定12人(多数抽選)

費ヘアピン900円、バッグチャーム1100円(当日持参)

冊ハンドタオルまたはハンカチ(手拭き用)

申Eメールまたは往復はがきに住所、氏名、電話番号、希望(ヘアピンまたはチャーム)を明記し、11月19日(木)(必着)までに西部公民館 seibuk@w2.city.chofu.tokyo.jpへ



北部公民館

〒182-0014 柴崎2-5-18
☎488-2698 ☎488-2787

●子ども科学教室「おっと音の実験だ～エコマイクとおどるヘビ君をつくろう～」

日12月5日(土)午後2時～3時30分 冊小学生

講坂口美佳子(科学読物研究会運営委員)

定12人(多数抽選) 冊鉛筆、はさみ、セロテープ、タオル、持ち帰り用の袋

申往復はがき(1人1枚)に、住所、氏名(ふりがな)、学年、電話番号を明記し、11月16日(月)(必着)までに北部公民館「子ども科学教室」係へ

市民の広場

催し&会員募集

記事の内容などは直接問い合わせ先へ連絡をお願いします。掲載を希望する方は必ず掲載基準を読んでからお申し込みください。申し込みが多い場合掲載できないことがありますので、あらかじめご了承ください。(広報課)

催し

■気功体験会日①11月10日(火)②17日(火)③24日(火)午前10時～正午 冊①③文化会館たづくり10階②市民プラザあくろす3階 冊無料 冊丸澤☎080-1254-2295※音楽に合わせてゆったりと体を動かします。中高年の体操に最適です

■ウシ年の年賀状を筆で書こう日11月15日(日)午後2時～4時 冊文化会館たづくり10階 冊300円(資料代) 冊平澤☎090-4228-3733※要予約。ショートメール可

■オンラインDEマージャン Zoomを使いゼロから学びます日11月27日(金)午前10時～11時 冊文化会館たづくり6階 冊無料 冊小林☎070-6454-8141※インターネットでの遊び方を初心者向けに解説

■クリスマス・ナチュラルリース作り日11月28日(土)午前10時30分～正午 冊八雲台ふれあいの家 冊3000円(材料費・資料代) 冊斎藤☎485-7014

■独学者向け中国語交流会(初級レベル)日11月29日(日)午前10時～11時30分 冊文化会館たづくり3階 冊無料 冊王☎090-6487-5278※wang@ihanyu.jp

会員募集	サークル名	活動日時	活動場所	入会金	会費	問い合わせ	備考
	新日本婦人の会絵手紙教室	第3水曜日午前10時～正午	文化会館たづくり	100円	月1200円	高山☎489-6624	野菜や果物・花を楽しく書いています
	原爆詩を朗読する会	月2～3回	文化会館たづくりまたは市民プラザあくろす	1000円	1回500円	大野☎483-1762	令和3年8月「朗読会」をめざして。参加申し込みFAX483-1566
	子どもバレエ調布プリンセス	毎週木曜日午後3時30分～5時	西調布体育館	2000円	月3000円	里田☎090-9027-9345	アットホームなサークルです

家族葬専用式場/安置設備完備

調布家族葬館

- 一日一組の貸し切りで、ご葬儀前日から付き添いも可能です。
- ご火葬当日まで冷蔵保管で安心です。
- 多磨葬祭場まで車で10分・駐車場完備

※感染防止対策のため、換気・マスク着用・アルコール消毒検温の実施、10名様前後でのご利用を推奨しております。

〈住所〉東京都調布市深大寺東町5-15-6
〈交通〉京王線「調布」駅北口・JR中央線「三鷹」駅南口・「吉祥寺」駅南口よりバス乗車「西原」「北ノ台小」下車徒歩3分

信頼と実績のトリプルA葬儀社 東京葬祭

☎0120-88-6111 年中無休 24時間受付

お得な会員制度あり。事前入会登録無料・月々掛金不要

永代供養塔

妙祐寺では後継者がいない方のために、お寺が責任を持ってご供養を続ける永代供養墓の受付もしております。

ご一室(法名様と込み)
費用一式
60万円

●維持費/12,000円(年間)

ご夫婦・親子など多数の場合はご相談下さい。

永代供養塔は33回忌まで骨壺をお預りいたします。

樹木墓地は、毎年の維持費はかかりません。

宗旨宗派自由

世田谷自然樹木墓地

天護山妙祐寺墓苑

お問い合わせは
☎0120-148324

世田谷区北島山4-16-1

指定石材店 株式会社 彩石

ご案内は完全予約制となっておりますのでご都合の良い日時をご連絡下さい。

・許可日: 昭和29年2月11日
・番号: 第4号

●調布市防災・安全情報メールに登録を 地震・災害・防犯に関する情報、気象警報・注意報、市からのお知らせを配信します。詳細は市HPトップページ左上「いざという時のために・メール配信サービス」をご覧ください。 ☎コールセンター☎0120-670-970(平日午前9時～午後6時) (総合防災安全課)



ゲゲゲ忌2020

～水木マンガの生まれた街 調布～

調布市名誉市民・水木しげるさんの功績をたたえ、命日の11月30日を「ゲゲゲ忌」とし、水木しげるさんゆかりのスポットを巡るイベントなどを開催します。



期 11月21日(土)～30日(月)

問 産業振興課 ☎481-7183

※詳細は調布市観光協会HP「調布観光ナビ」(上記2次元コードからアクセス可) 参照

対人距離の確保や消毒液の設置など新型コロナウイルス感染症対策を実施。参加者はマスクの着用などの対策をした上で参加を

ゲゲゲのスタンプラリー (全12カ所)

水木しげるさんゆかりのスポットなどを巡るスタンプラリーです。スタンプの数に応じて記念品をプレゼントします。

期 11月21日(土)～30日(月)

費 無料

台紙配布・記念品交換場所 / 調布市観光案内所「ぬくもりステーション」(調布駅前広場) (期間中は毎日午前9時～午後4時)、鬼太郎茶屋(深大寺元町5-12-8) (午前10時～午後5時)、産業振興課(市役所3階) (平日午前9時～午後5時)

賞	スタンプ数	景品
参加賞	7	ゲゲゲ忌2020年版ポストカード
達成賞	12	●2021ゲゲゲのカレンダー ●アニメ「ゲゲゲの鬼太郎」調布市特別住民票(日替わり。全9種)



©水木プロ
©水木プロ・東映アニメーション

ゲゲゲ横丁・ゲゲゲの森

期 11月21日(土)・22日(日)※小雨決行

時 午前11時～午後4時 所 調布駅前広場

●キャラクターグリーティング

鬼太郎やねこ娘などのキャラクターに会えます

●イベント

キャラクターステージ、演奏会、小説「ゲゲゲの鬼太郎～朱の音～」特別サイン会

●マルシェ

限定商品の販売、鳥取県物産展、アニメ「ゲゲゲの鬼太郎」関連商品の販売

ゲゲゲ横丁
グリーティング



©水木プロ

ゲゲゲ忌 2020 アニメ特別上映会

アニメ「ゲゲゲの鬼太郎」(第4～6期)と「悪魔くん」の特別上映会です。

因声優やスタッフのトークショー中継(劇場での登壇なし)、キャラクターショー、鳥取県コラボDAY(鳥取県の紹介など)

期 11月21日(土)～23日(祝)

28日(土)～30日(月)

所 イオンシネマ シアタス調布

演 沢城みゆき、高山みなみ、千葉 繁、古川登志夫(声優)など

費 1500円～4500円

申 イープラスで11月6日(金)まで先行抽選販売。一般販売は11月17日(火)～19日(木)(先着順)

他 ストリーミング(オンライン) 配信あり。

イオンシネマ シアタス調布での参加者には特典あり。

詳細はアニメ「ゲゲゲの鬼太郎」公式HP(右記2次元コードからアクセス可) 参照



©水木プロ・東映アニメーション
©水木プロ・フジテレビ・東映アニメーション

ゲゲゲ忌コスプレイベント～調布市ブリガドーン計画～

水木作品のキャラクターのコスプレで鬼太郎ひろばに来園した全員で記念撮影します。

期 11月22日(日)・28日(土)※小雨決行

時 午後1時・鬼太郎ひろば(下石原1-58-5)

費 無料

他 参加者には記念品を贈呈(無くなり次第終了)。撮影した写真は市や観光協会の広報媒体に掲載

調布市ブリガドーン計画とは

ブリガドーンとは、水木マンガにおける「妖怪や幽霊が現れる超常現象」です。「墓場鬼太郎」では調布市がブリガドーンに包まれたほか、アニメ「ゲゲゲの鬼太郎」(第6期)では人間を妖怪に変えるブリガドーン計画が描かれました。これらになぞらえ、コスプレイベントで調布市を妖怪でいっぱいにするのが調布市ブリガドーン計画です。

ゲゲゲ忌限定特別御朱印

期 11月21日(土)～30日(月) 時 午前9時30分～午後4時30分

費 1000円(無くなり次第終了)

所 調布多天神社 ☎489-0022

調布市×「ゲゲゲの鬼太郎」(第6期) 聖地巡礼マップ総集編を発行

アニメ「ゲゲゲの鬼太郎」(第6期)の中には、市内のスポットが多数登場しています。これまでに発行された聖地巡礼マップVOL.1～VOL.5の内容をまとめた総集編を発行します。

発行日 / 11月21日(土) 配布場所 / 調布市観光案内所「ぬくもりステーション」、産業振興課(市役所3階) ほか 調布市観光協会 ☎481-7183



©水木プロ・フジテレビ・東映アニメーション

開催期間中の取り組み

鬼太郎商店in調布パルコ

「ゲゲゲの鬼太郎」の原作・アニメを中心に、約400点のグッズを販売します。

期 11月18日(火)～12月1日(火)

所 調布パルコ 1階正面

入口前特設会場

調布パルコ

☎489-5111(代)



前回の様子

ゲゲゲギャラリー・献花台

水木しげるさんの作品を紹介しています。期間中は水木しげるさんを偲ぶ献花台を設置します。

所 文化会館たづくり1階

調布市文化・コミュニティ振興財団

☎441-6150

市立中央図書館の水木しげるさんコーナー(展示)

期 11月30日(月)まで 所 市立中央図書館 ☎441-6181

商店会・企業での取り組み

市内商店会や企業が独自に水木しげるさんを偲ぶ取り組みを行います。

期 11月21日(土)～30日(月)

カランコロンウォーキング

水木しげるさんゆかりの地を巡るイベントです。

期 11月29日(日)午前9時～午後1時頃※小雨決行

コース / 調布駅～深大寺 所 調布市観光案内所「ぬくもりステーション」 定員 申し込み順15人 費 300円(保険料。当日持参) 備 下駄、鬼太郎ちゃんちゃんこ(お持ちの方) 所 調布市ウォーキング協会

期 11月6日(金)午前9時～20日(金)午後5時に電話で産業振興課 ☎481-7183へ

水木しげるさんにちなんだ給食の献立など

市立小・中学校、公立保育園の給食で水木作品のキャラクターや水木しげるさんにちなんだ献立を提供するなどの企画を実施します。

他 施設ごとに実施の有無・献立・日程は異なる

所 市立小・中学校給食について / 学務課 ☎481-7476

保育園の取り組みについて / 保育課 ☎481-7132

昨年、市立石原小学校では、水木しげるさんの出身地である鳥取県境港市の郷土料理を取り入れました。

メニュー

- 長芋とらっきょうの炊き込みご飯
- あごつみれ入りに汁
- 目玉おやじゼリー

