

報告第 6 号

公益財団法人調布市文化・コミュニティ振興財団の経営状況について

地方自治法第243条の3第2項の規定により、公益財団法人調布市文化・コミュニティ振興財団の令和5年度収支決算及び令和6年度事業計画を別紙のとおり提出する。

令和 6 年 6 月 3 日

調布市長 長 友 貴 樹

令和5年度決算報告書及び
令和6年度事業計画

公益財団法人 調布市文化・コミュニティ振興財団

目 次

令和5年度公益財団法人調布市文化・コミュニティ振興財団事業報告

1	概要	1
2	事業内容	1
3	共催事業・独自事業	7
4	文化会館たづくり事業（指定管理事業）	17
5	グリーンホール事業（指定管理事業）	24
6	せんがわ劇場事業（指定管理事業）	27
7	役員・会議に関する事項	31
	正味財産増減計算書	35
	貸借対照表	38
	キャッシュフロー計算書（間接法）	39
	財産目録	40
	監査報告書	47
	収支計算書	48

令和6年度公益財団法人調布市文化・コミュニティ振興財団事業計画

1	事業計画の概要	52
2	事業内容	53
3	実施事業の内容	64
	収支予算書	81

令和5年度 公益財団法人調布市文化・コミュニティ振興財団事業報告

1 概要

令和5年度は、新型コロナウイルスとの共存を見据えて、国、東京都及び調布市の方針や取組を踏まえ、創意工夫を凝らしながら事業に取り組むとともに、組織運営については新たな事業展開に向けて、以下のような取組を進めました。

第1に、当財団の基本計画の前期5年間の最終年度であることから、令和4年度に実施された指定管理者に関する第三者評価の結果を踏まえるとともに、国の文化芸術推進基本計画や調布市総合計画との連動性に留意しながら、社会の変化に応じて必要な見直しを行いました。

第2に、せんがわ劇場の運営については、令和元年から5年間の第1期指定管理期間の最終年度にあたることから、事業の総括を行いました。また、調布市せんがわ劇場指定管理者選定審査委員会での審査により、引き続き、当財団が令和6年度から5年間の指定管理者として指名されたことを受け、次期指定管理事業計画を策定しました。

第3に、令和6年度から当財団が調布市国際交流協会の事業を継承するにあたり、当財団の定款に新たに国際交流事業を位置づけ、文化芸術振興の取組との連携を含めた事業展開を図るとともに、円滑かつ安定的な業務移管に努めました。

事業運営では、財団独自のテーマである「100年後の君へ。」を引き続き掲げ、文化芸術の振興、生涯学習、地域コミュニティ活性化など各事業において、共生社会の充実、地域の文化資源の活用、次世代を担う芸術家・鑑賞者の育成などに取り組みました。

また、地域の多彩な人材・団体との連携と協働を進め、多様な形式でワークショップやアウトリーチを行ったほか、文化ボランティア「ちょうふアートサポーターズ(CAS)」の活動では、ちょうふ市民カレッジや講演会、調布国際音楽祭の記者会見など活動のジャンルや種類を広げ、誰もが参加できる創造・活動の場をつくりました。

施設管理運営では、令和5年5月8日から新型コロナウイルス感染症の国での位置づけが、2類相当から5類に移行したことにより、施設利用に対する制限を解除しました。これに伴い、コロナ禍で低下していた施設利用率は回復傾向にあります。制限解除後も基本的な感染防止対策を確実に実行し、安心・安全な施設管理に努めました。また、アンケートや窓口等の多様な手段を通じて利用者の声に耳を傾け、可能な限り反映させることで、誰もがアクセスでき、利用しやすい施設運営を行いました。

人材育成では、国際交流事業との連携による文化芸術事業のより一層の充実に向けて、市との連携の下、「やさしい日本語」や国際交流・多文化共生をテーマに職員研修や防災訓練を実施し、国際理解の促進に努めました。

財務会計については、物価高騰等の影響を踏まえ、適切な執行管理と経費の縮減とともに、自主財源の拡充に取り組みました。また、令和5年10月から開始されたインボイス制度に適切に対応しました。

2 事業内容

当財団の基本計画に基づき、組織のミッションと事業のゴールの達成に向けて、共生社会の充実、市内の多彩な人材・団体との連携と協働、次世代の芸術家・鑑賞者の育成などの観点に留意しながら、各事業を展開しました。

一方で、市の財政状況や指定管理者制度の本旨を踏まえ、事務・事業の見直しによる合理化

や自主財源の拡充により、効果的で効率的な組織運営に努めました。

(1) 美術振興事業

ア 令和5年度 特徴的な取組

●「調布×架ける×アート 千鹿頭 CHIKATO 大小島真木」展

多義性のある「共生」をアーティスト独自の視点から切り込んだ展示プログラム「調布×架ける×アート」の第一弾として、「共生」とは何か、「自然と人との境界」とは何かを問いかける空間インスタレーション作品を展示しました。関連イベントでは、初めての試みとして参加者同士が対話をするワークショップを企画し、中学生から60代までの老若男女が自分の体験を言葉にし、他者の話に耳を傾け、自分と他者の感じ方や視点の違いを一体感を持って共有することで相互理解を深めました。

また、文化会館たづくり展示室をはじめ、グリーンホール、せんがわ劇場にも作品を設置することで、3館を一体的に活用しました。

●「フィルム缶にアート！」体験キットの制作

地元企業や商店から収集した廃材・端材を使い作品制作等を行う「クリエイティブリユースでアート！」では、これまで関連企画として職員が出向いて実施してきたワークショップ「フィルム缶にアート！」において、より気軽に体験できる貸出キットを制作しました。制作にあたり、市内小学校の図画工作科の教員に協力を仰ぎ、互いに意見を出し合いながら内容を検討し、利用者主導で展開できるキットが完成しました。

イ 事業概要

地元作家の掘り起こしや新進作家による展示、調布ならではの展示企画を文化会館たづくり展示室で実施しました。「尾花賢一+石倉敏明 多摩川ジオントグラフィー」展では、調布市立図書館と連携し、中央図書館内に関連書籍コーナーを設け、展示内容の理解促進につなげたほか、たづくり1階エレベーターホール壁面に作品を装飾することで、図書館、エントランス、展示室間の回遊性を高めました。

リトルギャラリーでは、市内で活躍する作家の多彩な作品のほか、調布メディアアートラボと連携した展示や、調布市パラアート展の開催に合わせて、市内福祉作業所で活躍する作家を紹介する展示を実施しました。

(2) 芸術振興事業

ア 令和5年度 特徴的な取組

●東京混声合唱団 in CHOFU及び音楽アウトリーチ事業

調布市内で活動が盛んな合唱を取り上げ、次世代を担う子どもたちと芸術家との出会いの機会を創出しました。日本を代表する東京混声合唱団が、市内の小中学校へのアウトリーチを行ったほか、団員の指導を受けた中学生が東京混声合唱団と共演し、貴重な体験となりました。また、聴覚に障害があっても音楽を楽しめるよう、音に連動した障害者向け体感機器、舞台手話、UDトークなど様々な鑑賞サポートを実施しました。

●オーケストラで聴く映画音楽～シネマ・バレンタイン

映画のまち調布シネマフェスティバルの開催期間中に合わせ、「映画のまち」、「音楽のあるまち」調布を広く発信するため、N響団友オーケストラと市内の活動弁士による映画音楽コンサートを実施しました。

●市民参加演劇

コロナ禍などにより人と人のつながりが希薄になっていることを背景に、他者理解をテーマに、誰もが知るおとぎ話「人魚姫」を題材にしたオリジナル裁判劇の創作・上演を行いました。参加者は、他者を演じることで演劇の面白さを体感しながら、稽古期間中に実施した人権問題について考えるワークショップなどを交じえテーマと向き合い、一部の場面には参加者の体験や意見をセリフとして取り入れるなど、創作と表現の両面からテーマへの理解を深めました。

●大衆芸能・伝統音楽等のワークショップ及び公演

落語、太神楽の実演家と稽古を楽しむワークショップを開催し、子どもや若年層の市民が舞台に立つ体験の場をつくりました。聴覚障害者向けの鑑賞サポート付きの寄席や、市内の観光名所、音楽大学などの地域資源を活用した邦楽コンサートを実施しました。

イ 事業概要

11回目を迎えた調布国際音楽祭では、「One Melody for All」をテーマに掲げ、国籍、障害の有無、経済的状況等にかかわらず、多様な人々が自分らしく音楽を楽しめる機会をつくりました。聴覚に障害のある人も楽しめるライブペインティングや手歌を取り入れた公演や、人類の連帯と平等をうたう「第九」の公演を行ったほか、読売日本交響楽団を招へいし、映画で使用されたクラシック音楽を取り上げるなど、企画性の高い公演を実施しました。音楽文化を次世代へ継承していくため、作曲ワークショップやフェスティバル・オーケストラの充実を図るとともに、海外からの学生の受入れのほか、小中学生を公演へ招待しました。

多彩で親しみやすい鑑賞の場として、調布国際音楽祭や地元・桐朋学園とゆかりの深い演奏者が出演した「フレッシュ名曲コンサート」をはじめ、「堤剛&小山実稚恵デュオ・リサイタル」や第124回調布寄席「鯉沢」、協定を締結しているバッハ・コレギウム・ジャパンの公開リハーサルや桐朋学園オーケストラ定期公演、親子向け演劇・コンサートなどを実施しました。また、幅広い市民ニーズに応えるため、クラシック音楽、バレエ、ポップス、演劇、落語など多様なジャンルにおいて、他団体と提携して鑑賞事業を実施しました。

誰もが参加できる創造・活動の場として、「小さな小さな音楽会」では引き続き出演者を公募し、参加者同士の交流を図り、劇場と地域社会との関係づくりに取り組みました。また、「ホールであなたもピアニスト！」やアウトリーチ事業を実施したほか、市内の特別支援学校などと連携し、障害のある子どもたちが劇場に訪れ、文化芸術に親しむ機会である「劇場から地域とつながるプロジェクト」を継続して実施しました。

次世代の芸術家を育成する「せんがわ劇場演劇コンクール」や「せんがわピアノオーディション」では、出場者と審査員の対話を大切にしながら、観客とも共有することで、文化芸術への理解を深め、幅広く活躍できる芸術家の育成に努めました。

このほか、保育サービスや字幕・手話通訳付きの公演、点字台本貸出しや音声チラシ・パンフレットの作成、舞台セットに触れることができるタッチツアー、集団補聴システムの活用など、多様なニーズに応じた鑑賞サポートを積極的に実施しました。

(3) 映像文化・メディア芸術事業

ア 令和5年度 特徴的な取組

●調布メディアアートラボ「おどろき発見！アニメーション大解剖!!」

映像文化・メディア芸術の多様な魅力を発信するため、子ども・ファミリー層が様々な短編アニメーションを楽しむ機会を設けるとともに、その仕組みを解説するトークショーや実験ショー、「クリエイティブリユースでアート！」の廃材を利用したコマ撮りアニメーションの体験会を実施しました。また、文化会館たづくりリトルギャラリーで、コマ撮りアニメーション作品のキャラクターや素材を解説付きで展示し、館内を周遊しながら楽しみ、学べる企画としました。

イ 事業概要

6回目となる「映画のまち調布 シネマフェスティバル」は、映画の作り手にスポットライトを当てる映画祭として一層の定着を図り、35,838人の来場がありました。映画関連企業や団体との連携・協力を深めながら、当年度閉業した市内企業の軌跡を多面的に紹介する企画「ありがとう東京現像所」や「調布特撮大戦」を実施しました。日本映画人気投票により選出されたノミネート作品の中から各部門別に技術賞を授与する「映画のまち調布賞」の授賞式は、会場を文化会館たづくりくすのきホールに移し、監督や俳優によるトーク付きの先行特別上映とあわせて実施したほか、受賞作品の上映を軸としたトークショー、ワークショップ、展示などで映画製作の魅力を広く発信しました。また、来年度の第7回に向けた日本映画人気投票の開始時期を早め、ゲゲゲ忌など他イベントとの相乗効果を図ったほか、公式サイトのリニューアル、シアタス調布での上映やトリエ京王調布等と連動したSNSキャンペーンなどの広報にも注力しました。

調布シネサロンでは、「映画のまち調布」を推進することを目的として、映画の魅力を存分に楽しんでもらえるように大スクリーンでの上映会を通年で実施しました。無声映画を活動弁士・生演奏付きで上映したほか、調布国際音楽祭のプログラムと関連した作品や、市民カレッジ講座で取り上げる作品を上映し、他事業と連携による相乗効果を図りました。

また、文化庁との共催により、国立映画アーカイブ所蔵の映画フィルムを上映する優秀映画鑑賞推進事業を活用し、後世に残すべき名画をグリーンホールで上映しました。

上映にあたり、誰もが映画鑑賞を楽しめるよう、日本語字幕付き上映や保育サービスなどを実施するとともに、本編上映前の告知映像にひざ掛けの貸出などサービス情報を掲出しました。

ゲゲゲギャラリーは、名誉市民である水木しげる氏の功績を称えとともに、市民やファンに「調布の水木さん」の魅力を広く伝えるコーナーとして「水木しげるの少年時代展」、「これが水木しげるの『悪魔くん(コミックボンボン版)』だ!」を展開しました。

(4) 文化祭事業

文化芸術の普及と市民交流を図り、文化プラットフォームの形成を促進するため、市、市教育委員会及び調布市文化協会とともに、「第68回調布市民文化祭」を実施し、多くの市民に参加、来場いただきました。

(5) 地域コミュニティ活性化事業

市民相互のふれあい・交流の場を創造するため、夏を華やかに彩る「調布よさこい2023」を開催し、市民が自主的に取り組む地域コミュニティ活動への支援を行いました。

共生社会の充実に向けた取組として、令和4年度に協力開催した市主催のパラアート展との連携を継続したほか、地域交流企画「1万人の総踊り」に画像で参加するなど、誰もが参加できる創造・活動の場を広げました。

また、旧甲州街道での流し踊りを4年ぶりに実施したほか、出店とステージがある会場を文化会館たづくり周辺に集約し、調布駅周辺の賑わい創出につなげました。

(6) 芸術・文化学習事業

「ちょうふ市民カレッジ」では、子ども向け講座においてキャッシュレス決済を導入し、利用者の利便性の向上に取り組みました。一般向け講座では、桐朋学園芸術短期大学と連携した講座において、せんがわ劇場での公演鑑賞や、文化会館たづくりくすのきホールのバックステージツアーなど、当財団の特色を生かした講座を企画しました。

「美術展関連文化講演会」では、市民の関心が高い美術ジャンルの展覧会の主催団体と連携し、展示内容をテーマとした講演会を実施し、市民の学習ニーズに応えるよう努めました。

(7) 活動支援事業

市民の自主的な地域・文化芸術活動が、円滑かつ充実して実施できるよう、テント、椅子、机、音響機器などイベント用品の貸出しを行いました。地域イベントの再開に伴い、利用件数もコロナ禍以前の状態まで戻ってきました。

文化会館たづくりやグリーンホールでの活動を支援するための「サークルロッカー」の貸出しについて、第15期に向けた募集と抽選を行いました。

そのほか、印刷機器の貸出しをはじめ、陶芸焼成設備を活用した作品焼成支援、広報協力を主とする後援により、市民活動を支援しました。

(8) 芸術・文化振興事業に係る市民との連携事業

文化ボランティア「ちょうふアートサポーターズ(CAS)」では、メンバーが安心して活動できるよう、ニーズに合わせて消防訓練や広報などの研修を実施しました。また、「クリエイティブリユースでアート！」に利用した素材の撮影やゲームのモニターなど活動の場を広げると同時に、その成果である「ちょうふのカケラカード」を使ったゲームを行い、交流を深めました。

そのほか、難聴などの障害のある人がメンバーに加わり、コミュニケーションをとりながら互いに理解を深め、活動しやすい場づくりに努めました。

(9) 広報・宣伝活動

令和3年度にリニューアルした当財団ホームページの掲載内容について、ウェブアクセシビリティに配慮したページ作成と利便性向上を図りました。また、SNS(X、Instagram)による情報発信を積極的に行うとともに、発信した情報にリンクを貼ることで、閲覧者がホームページに掲載した該当情報にアクセスしやすいようにしました。

また、財団報「ぱれっと」による市内全域への広報についても、内容の分かりやすさと正確な情報へのアクセスに比重を置き、イベント内容の変更や追加をした場合でも読者が最新の情報を知ることができるよう、紙面にホームページのQRコードを付与するなど工夫することで、時代の変化や市民ニーズに即した広報・宣伝活動を展開しました。

(10) コミュニケーション活動

会員制度「ちょうふアートプラス」の会員数を増やすとともに、会員の満足度を向上させるため、内容の充実と周知を継続して実施しました。また、市内の飲食店と広報やサービスの相互連携を図りながら、渉外活動を積極的に展開することで、当財団事業における地域及び他団体との連携を一層推進しました。

(11) 施設管理運営

新型コロナウイルス感染症の感染症法上の位置づけが変わり、施設利用に対する制限が撤廃されましたが、引き続き手洗いや手指消毒の呼びかけにより感染防止対策を行い、安心・安全な施設管理に努めました。人々が自然に寄り集う施設となるよう、窓口やアンケートなど多様な手段を通じて寄せられる様々な意見をくみ取り、可能な限り利用者の声の反映に努めました。令和5年度の施設利用者アンケートでは、満足度（「どちらかといえれば満足」を含む）が98%となり、引き続き利用者の高い評価を得ることができました。

また、障害を理由とする差別の解消の推進に関する法律や調布市の計画を踏まえ、バリアフリーを推進し、館内に追加して手すりやベビーシートを設置することで、誰もがアクセスでき、利用しやすい施設管理に取り組みました。

コロナ禍のキャッシュレス決済ニーズの高まりを受け、施設利用料金の窓口支払方法について、クレジットカードや交通系電子マネーに加え、新たにQRコード決済を導入し、利用者サービスの向上を図りました。

施設のライフサイクルコスト縮減のため、空調及び照明設備の運用について絶えず検証し、省エネルギー化に取り組むとともに、設備の老朽化状況を踏まえ、部品交換をはじめメンテナンス等を適切に実施することで、建物全体の長寿命化を図りました。その一環として、文化会館たづくりでは72件、グリーンホールでは38件、せんがわ劇場では12件の修繕を実施しました。

災害に備えた取組として、施設ごとに火災及び地震を想定した訓練を年2回実施しました。また、令和3年度に締結した「災害時における調布市の対応への協力に関する基本協定」に基づき、調布市主催の災害時における協定関係機関（防災関係機関）との意見交換会に参加したほか、市と連携し、東京都全体で導入予定の「東京都帰宅困難者対策オペレーションシステム」を用いた、風水害を想定した訓練を行い、発災時における対応力の強化に努めました。

(12) 人材育成

「豊かな芸術文化・スポーツ活動を育むまちづくり宣言」や市の総合計画など、基本的な施策を踏まえた事業展開を図るため、市の行政実務研修に中核職員を派遣し、市と緊密に連携しながら人材育成を推進しました。

目標管理型人事評価制度は、職員の意欲・やりがい向上や組織の活性化につながっており、引き続き適切な運用に努めました。

文化芸術に関する専門知識だけでなく、市の施策をはじめ、市民や地域、関連分野との連携を推進できる総合的なスキルを備えたアートマネジメント人材を育成するため、職層別による出張研修やeラーニングに継続して取り組み、組織力及び人材力を強化しました。

(13) 業務のデジタル化

コスト削減と効率的な事務遂行を両立するため、業務におけるペーパーレス化、オンライン化を推進しました。令和4年度から導入している電子決裁・電子契約については、利用範囲を段階的に拡大し、安定的な運用に努めました。リモートワークについては、職員一人ひとりのライフスタイルに応じた多様な働き方が可能となるよう、柔軟に活用する一方、業務内容によっては対面での業務も重視し、両者のバランスを適切に取りながら推進しました。

3 共催事業・独自事業

(1) 芸術振興事業 ア 音楽祭事業

事業名	実施日	有効座席数等	入場券販売枚数等	備考
調布国際音楽祭2023 Chofu International Music Festival One Melody for All	令和5年6月24日 (土) ～令和5年7月2日 (日)		延べ 12,750人	助成：文化庁 劇場・音楽堂等の子供鑑賞体験支援事業，芸術文化振興基金，(公財)花王芸術・科学財団，(公財)野村財団，(公財)三菱UFJ信託芸術文化財団 協力：桐朋学園大学 後援：調布市教育委員会，調布市国際交流協会，京王電鉄(株) 特別協賛：アフラック生命保険(株) 協賛：(一社)世田谷音楽指導者会，(株)ハイファイ，洋食屋クリスマス亭，LITTLE BUNS 調布のスパゲッティとワインの店，越野建設グループ，(株)伊藤楽器，ONDA. Photo-studio，(株)角川大映スタジオ，管楽器専門店ダク，桐朋学園芸術短期大学，さくらツーリスト(株)，(公財)府中文化振興財団，(株)Ocean Blue Bird，(株)スターズミュージックラボラトリー，ピアノサロン&ピアノ教室【奏音の小箱】 寄附 法人 10件 個人 39人 スポンサーシート購入者 法人 3件 個人 0人 市民ボランティア：チームCIMF 72人
サテライトコンサート in 調布PARCO	令和5年6月18日 (日) 正午～	—	305人	調布PARCO 7F レストランフロア 出演：水野琴音(ヴァイオリン)，黒崎拓海(電子ピアノ) 入場無料 協力：調布PARCO
ワークショップ「新しい音楽をつくる」Vol. 2	令和5年6月24日 (土) 午後4時～	91席	48枚	せんがわ劇場ホール 出演：金子仁美(作曲)，細川俊夫(作曲)，藤倉大(作曲)，鈴木優人(司会)，上野由恵(フルート)，成田寛(ヴィオラ)，福川伸陽(ホルン) 全席指定 3,000円
オープニングセレモニー	令和5年6月25日 (日) 午前11時30分～	—	350人	文化会館たづくりエントランスホール 出演：森下唯(ピアノ)，鈴木優人(ピアノ)ほか 入場無料
オープニング・コンサート ～鈴木優人×読響 銀幕を彩る名曲たち (保育付き)	令和5年6月25日 (日) 午後2時～	1,208席	654枚	グリーンホール大ホール 出演：鈴木優人(指揮)，ジャン・チャクル(ピアノ)，読売日本交響楽団(管弦楽) 全席指定 S席 7,000円 A席 6,000円 B席 4,500円 C席 3,500円 協力：(株)河合楽器製作所 ※保育申込み 0人
ランチタイム・ミニリサイタル in せんがわ劇場	令和5年6月26日 (月) 正午～	96席	40枚	せんがわ劇場ホール 出演：佐藤文香(ヴァイオリン)，齋藤ちあき(クラリネット)，鈴木優人(ピアノ) 全席自由 1,000円
ランチタイム・ミニリサイタル in せんがわ劇場	令和5年6月27日 (火) 正午～	96席	34枚	せんがわ劇場ホール 出演：井上麗香(ヴィオラ)，鈴木風優香(ヴァイオリン)，森下唯(ピアノ)，石原朋子(ピアノ) 全席自由 1,000円
ベヒシュタイン・ジャパン presents 布多天神社で大きくグランドピアノ Vol. 2	令和5年6月27日 (火) 午後4時30分～	—	544人	布多天神社 出演：森下唯(ピアノ)，鈴木優人(ピアノ)，榛葉孝(バストロンボーン)，レナトゥス弦楽四重奏団 入場無料 協力：(株)ベヒシュタイン・ジャパン
ランチタイム・ミニリサイタル in せんがわ劇場	令和5年6月28日 (水) 正午～	96席	48枚	せんがわ劇場ホール 出演：大久保薫子(ヴァイオリン)，黒澤慧(ホルン)，森下唯(ピアノ) 全席自由 1,000円
深大寺で聴く古のうた 恋のから騒ぎ～イタリア古典の巻～	令和5年6月28日 (水) 正午～ 午後3時30分～	113席 108席	113枚 108枚	深大寺本堂 出演：櫻田亮(テノール)，懸田貴嗣(バロックチェロ)，西山まりえ(チェンバロ) Sエリア(ブロック内自由) 6,000円 Aエリア 5,000円

川久保賜紀×佐藤晴真× 松田華音 チャイコフスキー《偉大な芸術家の思い出に》 (保育付き)	令和5年6月29日 (木) 午後2時～	775 席	373 枚	グリーンホール大ホール 出演：川久保賜紀（ヴァイオリン）， 佐藤晴真（チェロ），松田華音（ピアノ） 全席指定 S席 5,000円 A席 4,000円 ※保育申込み 0人
調布国際音楽祭スペシャルガラコンサート One Melody for All (保育付き)	令和5年6月30日 (金) 午後2時～	1,217 席	1,217 枚	グリーンホール大ホール 出演：清塚信也（ピアノ／特別ゲスト）， さとうたけし（ライブペインティング）， 廣津留すみれ（ヴァイオリン），高木慶太 （チェロ），森下唯（ピアノ），ホワイトハ ンドコーラスNIPPON（合唱・手歌）， 鈴木優人（ピアノ・お話） 全席指定 S席 6,000円 A席 5,000円 B席 3,500円 ※保育申込み 1人
音楽室の楽器，こんなにカッコイイ！～おんがくしつトリオ～	令和5年7月1日 (土) 午前11時～ 午後2時～	127 席 140 席	127 枚 96 枚	文化会館たづくりむらさきホール 出演：おんがくしつトリオ（ピアノ，リコー ダー，鍵盤ハーモニカ） 全席自由 一般 2,000円 3歳～小学生 1,000円 2歳以下 無料
アナザーエデン オーケストラコンサート All to The Melody of Time (保育付き)	令和5年7月1日 (土) 午後1時～	1,125 席	1,102 枚	グリーンホール大ホール 出演：森下唯（ピアノ），鈴木優人（指揮・ チェンバロ），野口明生（イーリアンパイプ スほか），山上毅（WFSサウンドチーム） パシフィック・フィルハーモニア東京（管弦 楽） 全席指定 特典付きS席 13,800円 S席 11,000円 A席 9,900円 B席 7,700円 ※保育申込み 1人 提携：バッハ・コレギウム・ジャパン
バッハ・コレギウム・ジャパン ヴィヴァルディ《四季》 ～春と夏～ (保育付き)	令和5年7月1日 (土) 午後5時～	414 席	414 枚	文化会館たづくりくすのきホール 出演：鈴木優人（指揮・チェンバロ）， 佐藤俊介（ヴァイオリン），バッハ・コレギ ウム・ジャパン（管弦楽） 全席指定 8,000円 セット券（7／1と7／2） 14,000円 ※保育申込み 0人
たたいてあそぼう2023	令和5年7月2日 (日) 午前11時～ 午後2時～	155 席 155 席	155 枚 142 枚	文化会館たづくりむらさきホール 出演：桐朋学園大学打楽器専攻 全席自由 一般 1,500円 3歳～小学生 500円 2歳以下 無料
バッハ・コレギウム・ジャパン ヴィヴァルディ《四季》 ～秋と冬～ (保育付き)	令和5年7月2日 (日) 午前11時～	414 席	414 枚	文化会館たづくりくすのきホール 出演：鈴木優人（指揮・チェンバロ）， 佐藤俊介（ヴァイオリン），バッハ・コレギ ウム・ジャパン（管弦楽） 全席指定 8,000円 セット券（7／1と7／2） 14,000円 ※保育申込み 0人
フェスティバル・オーケストラ ベートーヴェン「第九」 (保育付き)	令和5年7月2日 (日) 午後3時～	894 席	763 枚	グリーンホール大ホール 出演：鈴木雅明（指揮），上野星矢（フルー ト），澤江衣里（ソプラノ），清水華澄（ア ルト），宮里直樹（テノール），加来徹（バ リトン） 調布国際音楽祭フェスティバル・オーケスト ラ&合唱団（管弦楽・合唱） 全席指定 S席 7,000円 A席 6,000円 B席 4,500円 C席 3,500円 ※保育申込み 1人
公開リハーサル	令和5年6月27日 (火) 令和5年6月28日 (水) 令和5年6月29日 (木) 令和5年6月30日 (金) 各日午後5時30分～		14 人 17 人 17 人 41 人	グリーンホール大ホール 文化会館たづくりくすのきホール 文化会館たづくりくすのきホール 文化会館たづくりくすのきホール
山本徹 講師レッスン	令和5年6月28日 (水) 令和5年6月29日 (木) 各日午後4時～ 令和5年6月30日 (金) 午後2時30分～		2 人 2 人 4 人	文化会館たづくりくすのきホール 文化会館たづくり1201会議室 文化会館たづくり1201会議室

ミュージックサロン	令和5年6月25日 (日) 正午～ 午後零時45分～ 午後1時30分～ 午後2時15分～ 午後3時～ 午後3時45分～ 午後4時30分～ 午後5時15分～	—	延べ 583人	グリーンホール小ホール 出演：桐朋学園大学音楽学部学生3組 公募市民演奏家5組 入場無料
ウェルカムコンサート	令和5年6月25日 (日) 午後1時15分～	—	延べ 137人	調布駅前広場 出演：桐朋学園大学音楽学部学生2組 公募市民演奏家5組 入場無料
	令和5年7月1日 (土) 午前10時15分～ 午後零時15分～ 午後4時15分～	—	延べ 224人	
	令和5年7月2日 (日) 午前10時15分～ 午後1時15分～ 午後2時15分～	—	延べ 278人	
オープンステージ	令和5年7月1日 (土) 午前10時30分～ 午前11時15分～ 正午～ 午後零時45分～ 午後1時30分～ 午後2時15分～ 午後3時～ 午後3時45分～ 午後4時30分～ 午後5時15分～	—	延べ 908人	文化会館たづくりエントランスホール 出演：桐朋学園大学音楽学部学生2組 公募市民演奏家18組 入場無料
	令和5年7月2日 (日) 午前10時30分～ 午前11時15分～ 正午～ 午後零時45分～ 午後1時30分～ 午後2時15分～ 午後3時～ 午後3時45分～ 午後4時30分～ 午後5時15分～	—	延べ 1,021人	
ピアニスト体験@エントラ ンスステージ～One Mel ody for You～	令和5年6月25日 (日) 正午～ 令和5年6月28日 (水) 令和5年6月29日 (木) 令和5年6月30日 (金) 各日午前10時～	—	延べ 2,270人	文化会館たづくりエントランスホール 演奏体験：25日 46人 28日 67人 29日 56人 30日 58人 参加無料 協力：(株)ベヒシュタイン・ジャパン

(2) 映像文化・メディア芸術事業

ア 映画のまち調布 シネマフェスティバル

事業名	実施日	有効座席数等	参加者数等	備考
第6回日本映画人気投票 プレゼントキャンペーン 投票数アップキャンペーン (全国イオンシネマ共通映画鑑賞券プレゼント)	令和5年4月1日 (土) ～令和5年5月31日 (水)		2,528 件	第6回日本映画人気投票により、「映画のまち調布 シネマフェスティバル2024」の上映作品と映画賞「第6回映画のまち調布賞」の作品賞及び技術部門5賞(撮影・照明・録音・美術・編集)のノミネート作品を決定。 投票期間: 令和5年1月27日(金)から令和5年9月3日(日)まで 総投票数: 15,237票 投票対象者: 調布市在住・在勤・在学の方及びイオンシネマシアタス調布来場者 対象作品: 令和4年9月1日(木)から令和5年8月31日(木)までに国内の映画館(商業映画劇場)で、有料で初公開された日本映画
投票ありがとう!プレゼント キャンペーン	令和5年6月15日 (木) ～令和5年9月3日 (日)		3,220 件	
第6回日本映画人気投票 抽選会イベント				
投票PR抽選会イベント① (第31回調布観光フェスティバル)	令和5年5月13日 (土) ～令和5年5月14日 (日)		894 件	
投票PR抽選会イベント② (調布親子フェス)	令和5年5月21日 (日)		594 件	
投票PR抽選会イベント③ (味の素スタジアム感謝デー)	令和5年6月17日 (土)		562 件	
投票PR抽選会イベント④ (マルシェ ドウ 調布/調布国際音楽祭)	令和5年6月25日 (日)		469 件	
映画のまち調布 シネマフェスティバル	令和6年1月26日 (金) ～令和6年2月18日 (日)		延べ 35,838 人	企画・運営: 映画のまち調布 シネマフェスティバル2024実行委員会 (株)アーク・システム, イオンエンターテイメント(株), (株)石原音楽出版社, (株)角川大映スタジオ, (株)ジェイコム東京 調布局, 高津装飾美術(株), (株)ジャンゴフィルム, 調布エフエム放送(株), 調布市観光協会, 調布市商工会, 東映ラボ・テック(株), トリエ京王調布, 日活調布撮影所(五十音順), 調布市教育委員会, 調布市 後援: TOKYO FM, tvk, FMヨコハマ, 京王電鉄(株), 調布市国際交流協会, 調布市自治会連合協議会, 調布パルコ, (一社)日本映画製作者連盟, 協同組合日本映画製作者協会 協賛: (株)Ocean Blue Bird, 下高井戸シネマ, 東京オーヴァル京王閣, Tver, ピアノサロン&ピアノ教室【奏音の小箱】, ホッピービバレッジ(株)(五十音順) 特別協賛: アフラック生命保険(株) 助成: 芸術文化振興基金
「第6回映画のまち調布賞」授賞式	令和6年2月10日 (土) 午後4時～	480 席	376 人	文化会館たづくりくすのきホール 全席指定 1,200円 司会: 金児憲史, 楊原京子 受賞者・受賞作品 作品賞: 『すずめの戸締まり』(登壇者: (株)コミックス・ウェーブ・フィルム常務取締役 徳永智広) 撮影賞: 『月の満ち欠け』 水口智之 照明賞: 『銀河鉄道の父』 佐藤浩太 録音賞: 『劇場版 TOKYO MER 走る緊急救命室』 湯脇房雄 美術賞: 『耳をすませば』 相馬直樹 編集賞: 『劇場版 TOKYO MER 走る緊急救命室』 菅野詩織 特別賞: 矢部勝((株)東京現像所 代表取締役社長), 新藤次郎(プロデューサー) DCP上映 出演: 松下由樹, 水野勝, 香月秀之(監督), 川田亮(プロデューサー)
『お終活 再春! 人生ラプソディ』先行特別上映(上映前トーク付き)	午後5時10分～			
ありがとう 東京現像所/調布特撮大戦				文化会館たづくりくすのきホール 全席指定 前売券 500円 当日券 800円
『大誘拐 RAINBOW KIDS』(上映後トーク・保育付き)	令和6年2月11日 (祝) 午前10時～	480 席	159 枚	出演: 岡本みね子(プロデューサー), 矢部勝(東京現像所代表取締役社長) 35mmフィルム上映, FM音声ガイド上映 ※保育申込み 0人

『空の大怪獣ラドン』<4Kデジタルリマスター版> (上映後トーク・保育付き)	令和6年2月11日 (祝) 午後2時～	480席	348枚	出演：三池敏夫(特撮美術監督), 清水俊文(元東京現像所営業部長兼アーカイブマネージャー) DCP上映 ※保育申込み 0人
「第6回日本映画人気投票」 選出作品上映会				文化会館たづくりくすのきホール 全席指定 前売券 500円 当日券 800円
『シン・仮面ライダー』 (上映後トーク・トーク手話 通訳・日本語字幕・保育付 き)	令和6年2月11日 (祝) 午後6時～	480席	246枚	出演：藤原カクセイ(特殊メイクアップ・デザイナー), 聞き手：白石雅彦(脚本家, 映画・特撮研究家) DCP上映, HELLO! MOVIE対応作品 ※保育申込み 0人
『銀河鉄道の父』 (上映後トーク・保育付き)	令和6年2月12日 (休) 午前10時30分～	480席	449枚	出演：佐藤浩太(照明), 根津勝(プロデューサー) DCP上映, HELLO! MOVIE対応作品 ※保育申込み 0人
『ラーゲリより愛を込めて』 (日本語字幕・保育付き)	令和6年2月12日 (休) 午後3時30分～	480席	448枚	DCP上映, HELLO! MOVIE対応作品 ※保育申込み 0人
『耳をすませば』 (上映後トーク・保育付き)	令和6年2月17日 (土) 午前10時～	480席	335枚	出演：相馬直樹(美術), 田中宏(装飾) DCP上映, HELLO! MOVIE対応作品 ※保育申込み 0人
『すずめの戸締まり』 (保育付き)	令和6年2月17日 (土) 午後2時～	480席	452枚	DCP上映, HELLO! MOVIE対応作品 ※保育申込み 1人
『月の満ち欠け』 (上映後トーク・保育付き)	令和6年2月17日 (土) 午後6時～	480席	447枚	出演：廣木隆一(監督), 水口智之(撮影), 北岡孝文(照明) DCP上映, HELLO! MOVIE対応作品 ※保育申込み 0人
『さかなのこ』 (上映後トーク・保育付き)	令和6年2月18日 (日) 午前10時～	480席	283枚	出演：沖田修一(監督), 西ヶ谷寿一(プロデューサー) DCP上映, HELLO! MOVIE対応作品 ※保育申込み 1人
『劇場版 TOKYO MER R走る緊急救命室』 (上映後トーク・トーク手話 通訳・日本語字幕・保育付 き)	令和6年2月18日 (日) 午後3時30分～	480席	418枚	出演：湯脇房雄(録音), 菅野詩織(編集) DCP上映, HELLO! MOVIE対応作品 ※保育申込み 2人
フィルム名画上映				
『午後の遺言状』 (上映後トーク・保育付き)	令和6年2月18日 (日) 午後1時～	650席	308枚	グリーンホール大ホール 出演：新藤次郎(プロデューサー) 全席指定 前売券 500円 当日券 800円 35mmフィルム上映 ※保育申込み 0人
セレクション上映				
シアタス調布 シネマセレクション				イオンシネマ シアタス調布
『ラ・ラ・ランド』	令和6年1月26日 (金) ～令和6年2月1日 (木)		235人	全席指定 一般・大学生 1,100円 高校生以下 1,000円 計7回上映 主催：イオンシネマ シアタス調布
『ザ・スーパーマリオ・ブラザーズ・ムービー』	令和6年1月26日 (金) ～令和6年2月8日 (木)		79人	全席指定 一般 1,800円 大学生 1,500円 高校生以下 1,000円 計14回上映 主催：イオンシネマ シアタス調布
【調布特撮大戦】 『ガメラ 大怪獣空中決戦』 <4Kデジタル復元版> ※2K上映	令和6年2月2日 (金) ～令和6年2月8日 (木)		264人	全席指定 一般・大学生 1,100円 高校生以下 1,000円 計7回上映 主催：イオンシネマ シアタス調布 SPECIALトーク付き上映 ゲスト：金子修介, 螢雪次朗 全席指定 1,800円
スタジオジブリ『紅の豚』	令和6年2月10日 (土) ～令和6年2月18日 (日)		10,098人	全席指定 一般・大学生 1,300円 高校生以下 1,000円 計52回上映 主催：角川大映スタジオ, イオンシネマ シアタス調布

その他上映				
『映画の朝ごはん』特別上映 (上映後トーク付き)	令和6年2月10日 (土) 午前10時～		96人	文化会館たづくり映像シアター 主催：株式会社ジャンゴフィルム ゲスト：飯塚信弘(プロデューサー)
福祉映画上映会 『かぐやびより』トーク付き 上映	令和6年2月10日 (土) 正午～		95人	イオンシネマ シアタス調布 主催：調布市福祉作業所等連絡会, C I L ちょうふ 出演：津村和比古(監督) 全席自由 1,000円
ちょうふ親子映画上映会 『11びきのねこ』	令和6年2月11日 (祝) 午前11時～ 午後2時～		1,198人 1,203人	グリーンホール大ホール, 小ホール 主催：調布市 出演：「映画のまち調布」応援キャラクター ガチャラ
ワークショップ 高校生フィルムコンテスト・ 調布ジュニア映画塾上映会	令和6年2月18日 (日) 午前10時～		750人	文化会館たづくり映像シアター 主催：調布市
カナダ・ケベック州関連作品 上映会 『ファルコン・レイク』 『人生, ブラボー!』	令和6年2月18日 (日) 午後1時30分～ 午後4時30分～		35人 50人 49人	文化会館たづくり映像シアター 主催：調布市
展示				
C I N E _ W O R K S 展～映画制作の世界～	令和6年1月26日 (金) ～令和6年2月18日 (日)		12,106人	文化会館たづくりエントランスホール
映画のまち調布賞受賞者紹介 出張!映画資料室「東京現像 所という仕事」	令和6年2月10日 (土) ～令和6年2月18日 (日)		2,046人	文化会館たづくり南ギャラリー 主催：調布市
提携事業：国立映画アーカイブ 「令和5年度アーカイブ中核拠点形成モデル事業」展示 御意見無用!東映東京撮影所 物語/知られざる「日本映画 博覧会」 「映画のまち調布」紹介&俳 優サイン展示	令和6年2月10日 (土) ～令和6年2月18日 (日)		2,412人	文化会館たづくり北ギャラリー
図書館分館シネフェスコラボ 展示	順次開催 ～令和6年2月25日 (日)			市内図書館全館 ※展示期間は各館で異なります。
イベント				
本名陽子&ゆいゆファミリー コンサート～映画『紅の豚』 特別上映記念～	令和6年2月12日 (休) 午後2時～	1,237席	約 1,000人 申込 1,259人	グリーンホール大ホール 事前申込制 無料 出演：ゆいゆ, 本名陽子, 「映画のまち調布」 応援キャラクターガチャラ 特別協賛：アフラック生命保険(株)
オーケストラで聴く映画音楽 ～シネマ・バレンタイン (保育付き)	令和6年2月14日 (水) 午後2時～		462枚	グリーンホール大ホール 出演：永峯高志(指揮&ヴァイオリン), N響団友オーケストラ(弦楽オーケストラ) 片岡一郎(ご案内・活動写真弁士) 全席指定 S席 4,500円 A席 3,500円 U25割引あり30% ※保育申込み 2人
映画のまち調布 みんなのワークショップ 撮影見学	令和6年2月11日 (祝) ～令和6年2月18日 (日)		18人 220人	文化会館たづくりむらさきホール 主催：調布市
第7回日本映画人気投票 プレゼントキャンペーン				
「第7回日本映画人気投票」 投票数アップキャンペーン (全国イオンシネマ共通映画 鑑賞券・下高井戸シネマ映画 鑑賞券・映画『お終活 再 春!人生ラブソディ』関連 グッズプレゼント)	令和6年1月26日 (金) ～令和6年2月18日 (日)		1,057件	第7回日本映画人気投票により, 「映画のま ち調布 シネマフェスティバル2025」の上映 作品と映画賞「第7回映画のまち調布賞」の 作品賞及び技術部門5賞(撮影・照明・録 音・美術・編集)のノミネート作品を決定。 投票期間: 令和5年11月17日(金)から令和 6年9月1日(日)まで 投票対象者: 調布市在住・在勤・在学の方及 びイオンシネマシアタス調布来場者 対象作品: 令和5年9月1日(金)から令和 6年8月31日(土)までに国内の映画館(商 業映画劇場)で, 有料で初公開された日本映 画

イ 調布メディアアートラボ～おどろき発見!アニメーション大解剖～

事業名	実施日	募集数	参加者数等	備考
「水江未来の面白アニメーション実験ショーII」	令和6年3月16日 (土) 午前10時～午前11時30分	150人	40組118人 申込50組150人	文化会館たづくり大会議場 出演: 水江未来, 上甲トモヨシ(アニメーション作家)

JAA作品上映「やさしいの のしい!ファミリーアニメーション」	令和6年3月16日 (土) 午後1時~午後2時10分	150人	35組96人 申込56組150人	文化会館たづくり大会議場 進行: こぐまあつこ (アニメーション作家)
ICAF presents 「学生アニメーションの最前線! A」	令和6年3月16日 (土) 午後3時30分~午後5時	100人	15組30人 申込22組43人	文化会館たづくり映像シアター 進行: 山中幸生 (日本アニメーション協会 (JAA) 事務局長/東京工芸大学准教授)
コマ撮り☆コマコマショー!	令和6年3月17日 (日) 午前10時~午前11時30分	150人	46組123人 申込65組150人	文化会館たづくり大会議場 出演: こぐまあつこ, ヨシムラエリ, 若見ありさ, やたみほ (アニメーション作家)
アニメーションの不思議な世界!	令和6年3月17日 (日) 午後1時~午後2時45分	150人	35組79人 申込59組111人	文化会館たづくり大会議場 進行: 上甲トモヨシ (アニメーション作家)
ICAF presents 「学生アニメーションの最前線! B」	令和6年3月17日 (日) 午後3時30分~午後4時30分	100人	16組23人 申込35組58人	文化会館たづくり映像シアター 進行: 細川晋 (東京工芸大学准教授)
KOMAKOMAアニメーション体験会@クリエイティブユースでアート!	令和6年3月16日 (土) 午前10時~午後4時 令和6年3月17日 (日) 午前10時~午後4時		203人 141人	文化会館たづくりエントランスホール 監修: 布山タルト (東京藝術大学教授)

(3) 文化祭事業

事業名	実施日	入場者等	備考
第68回 調布市民文化祭	令和5年10月12日 (木) ~令和5年11月12日 (日)	27,850人	文化会館たづくり, グリーンホール, 東部公民館, 西部公民館, 北部公民館, 調布市役所前庭
開会式式典	令和5年10月12日 (木) 午後6時~	346人	
文化フェスタ	令和5年10月14日 (土) ~令和5年10月15日 (日)	856人	
【展覧・展示の部】			
絵画展	令和5年10月13日 (金) ~令和5年10月18日 (水)	1,689人	運営: 調布市美術協会
エスベラント展	令和5年10月14日 (土) ~令和5年10月15日 (日)	150人	運営: 調布エスベラント会
いけばな展	令和5年10月21日 (土) ~令和5年10月22日 (日)	1,089人	運営: 調布市いけばな連盟
書道展	令和5年10月25日 (水) ~令和5年10月29日 (日)	1,344人	運営: 調布市書道連盟
小・中学生書道展	令和5年10月26日 (木) ~令和5年10月29日 (日)	2,220人	運営: 調布市書道連盟
写真展	令和5年10月31日 (火) ~令和5年11月5日 (日)	607人	運営: 調布写真連盟
フラワーデザイン展	令和5年11月1日 (水) ~令和5年11月5日 (日)	645人	運営: 調布市フラワーデザイン協会
工芸美術展	令和5年11月7日 (火) ~令和5年11月12日 (日)	2,174人	運営: 調布工芸美術協会
【大会・発表の部】			
アマチュア無線の公開運用	令和5年10月14日 (土) ~令和5年10月15日 (日)	70人	運営: 調布アマチュア無線クラブ
大正琴発表会	令和5年10月15日 (日)	270人	運営: 調布市大正琴連盟
琵琶邦楽演奏会	令和5年10月15日 (日)	100人	運営: 調布琵琶邦楽協会
音楽祭	令和5年10月21日 (土)	600人	運営: 調布市音楽連盟
市民囲碁大会	令和5年10月22日 (日)	30人	運営: 調布囲碁連盟
演劇祭	令和5年10月22日 (日)	663人	運営: 調布市演劇協会
民謡発表会	令和5年10月29日 (日)	308人	運営: 調布市民謡連盟
バレエ・フェスティバル	令和5年10月29日 (日)	1,050人	運営: 調布洋舞協会
ハワイアンフラ・フェスティバル	令和5年11月3日 (祝)	1,000人	運営: 調布市ハワイアンフラ協会
民謡舞踊・新舞踊発表会	令和5年11月4日 (土)	900人	運営: 調布市民謡舞踊好会
歌謡発表会	令和5年11月5日 (日)	511人	運営: 調布市歌謡同好会連盟
箏・三絃・尺八による三曲演奏会	令和5年11月5日 (日)	250人	運営: 調布三曲協会
クラシックギター発表会	令和5年11月5日 (日)	100人	運営: 電気通信大学古典ギター部

吟剣詩舞発表会	令和5年11月12日 (日)	60人	運営：調布市吟剣詩舞道連盟
市民将棋大会	令和5年11月12日 (日)	35人	運営：調布市将棋連盟
お茶会	令和5年11月12日 (日)	182人	運営：調布市茶道連盟
奇術発表会	令和5年11月12日 (日)	160人	運営：調布市奇術協会
吹奏楽演奏会	令和5年11月12日 (日)	450人	運営：調布市青少年吹奏楽団

(4) コミュニティ活性化事業

ア 地域コミュニティ活性化事業（調布よさこい）

事業名	実施日	入場者等	備考
調布よさこい2023	令和5年8月26日 (土)	延べ 33,300人	グリーンホール、文化会館たづくりむらさきホール、市役所前庭、文化会館たづくり北側道路、旧甲州街道（布田駅前～調布駅北口）参加：31チーム（市内15、市外16） 出店：15団体 後援：京王電鉄（株）、J：COM、調布市教育委員会、調布市公立学校PTA連合会、調布市自治会連合協議会、調布市障害者（児）団体連合会、東京調布むらさきロータリークラブ、東京調布ロータリークラブ（五十音順） 協力：上布田商栄会、調布中央商店会、不動産商店会、イースタンモーターズ調布（株）、小田急バス（株）、京王自動車（株）、京王バス（株）調布営業所、警視庁調布警察署、調布エフエム放送（株）、調布交通安全協会、調布市商工会、調布地区防犯協会、東京消防庁調布消防署、桐朋女子中学校・高等学校ボランティアグループ「空」、美善交通（株）、めじろ作業所、蓮慶寺（五十音順） 協賛：（株）ダンダダン、（株）真光書店、深大寺天然温泉 湯守の里、調布FM（83.8MHz）、首都圏工業（株）、マインズ農業協同組合、（株）吉野清掃、仙川商店街協同組合、東京フットボールクラブ（株）、調布市建設業協同組合、イースタンモーターズ調布（株）（順不同） ボランティア参加：34人 ※連携事業：調布市パラアート展
てづくり鳴子ワークショップ よさこいを踊ってみよう	令和5年8月6日 (日) 午前9時30分～ 午前11時～ 午後2時～	10人 17人 15人	文化会館たづくり南ギャラリー
出前よさこい 西部飛田給自治会納涼盆踊り	令和5年7月16日 (日)	-	派遣2チーム 調布市立第五中学校ボランティアダンス部、調布101キッズ
サマーフェスティバル in 国領	令和5年7月16日 (日)	-	派遣5チーム 調布よさこい組 舞夢、JAマインズ女性部よさこい連、SHC倶楽部チーム調和、一祥会、彩羽-iroha-
「よってんべ〜」ふれあい夏	令和5年7月23日 (日)	-	派遣2チーム SHC倶楽部チーム調和、彩羽-iroha-
おらほせんがわ	令和5年7月30日 (日)	-	派遣1チーム 彩羽-iroha-
鳴子 貸出し	通年	2件	

イ 地域コミュニティ活性化事業

事業名	実施日	内容等
第23回せんがわ夜桜コンサート	令和5年4月1日 (土)	音響機材の貸与（オペレーターを含む）
旧甲州街道子ども交流企画	令和5年9月23日 (祝)	スーパーボール出店、備品（椅子、テント）の貸与

(5) 活動支援事業

事業名	実施日	申請団体数	備考
市民団体等が実施する事業の後援	通年	17件	法人名義使用

(6) 文化ボランティア

事業名	実施日	参加者等	備考
ちょうふアートサポーターズ	令和5年4月1日 (土) 令和6年3月31日 (日)	登録者数 115人	
キックオフミーティング	令和5年4月23日 (日) 午後2時～午後4時	83人	
CASミーティング	令和6年3月24日 (日) 午後2時～午後4時	19人	
美術振興事業	令和5年5月5日 (祝) ～令和6年3月31日 (日)	参加事業(公演)数 17件 延べ参加者数 56人	
映像文化・メディア芸術事業 (シネマフェスティバル)	令和5年5月13日 (土) ～令和6年2月18日 (日)	参加事業(公演)数 25件 延べ参加者数 121人	
映像文化・メディア芸術事業 (調布シネサロン)	令和5年5月19日 (金) ～令和6年3月4日 (月)	参加事業(公演)数 15件 延べ参加者数 67人	
映像文化・メディア芸術事業 (調布メディアアートラボ)	令和6年3月16日 (土) ～令和6年3月17日 (日)	参加事業(公演)数 10件 延べ参加者数 9人	
芸術・文化学習事業 (ちょうふ市民カレッジ)	令和5年7月26日 (水) ～令和5年12月9日 (土)	参加事業(公演)数 2件 延べ参加者数 8人	
芸術振興事業 (音楽事業)	令和5年4月16日 (日) ～令和6年3月28日 (木)	参加事業(公演)数 26件 延べ参加者数 108人	
芸術振興事業 (演劇舞踊古典事業)	令和5年5月7日 (日) ～令和6年3月19日 (火)	参加事業(公演)数 47件 延べ参加者数 167人	
芸術振興事業 (提携・協定事業)	令和5年6月10日 (土) ～令和5年10月1日 (日)	参加事業(公演)数 2件 延べ参加者数 8人	
コミュニティ活性化事業 (調布よさこい)	令和5年8月26日 (土)	参加事業(公演)数 1件 延べ参加者数 13人	
芸術振興事業 調布国際音楽祭2023	令和5年5月20日 (土) 午後2時～午後4時 令和5年6月21日 (水) ～令和5年7月2日 (日)	登録者数 31人 参加事業(公演)数 72件 延べ参加者数 61件 251人	説明会(調布アートサポーターズ) 登録者数 ※チームCIMFとして活動
文化ボランティア対象研修 チケットもぎり研修(更新者向け) 説明会(顔合わせ会)・接遇 研修会(レセプションист基礎研修)	令和5年4月15日 (土) 午前10時30分～午前11時 午後2時～午後5時	チケットもぎり研修 3人 説明会・接遇研修 46人	
消防訓練	令和5年6月3日 (土) 午後2時～午後4時	6人	
広報研修	令和5年10月21日 (土) 午後2時～午後4時	14人	
その他	令和5年12月9日 (土)	3人	調布市連携事業(国際理解講座)

(7) 広報活動
ア 財団報ばれっと

事業名	期間	内容等
広報紙の発行	通年	12回発行 各127,000部 4月号・8月号・10月号・2月号(8ページ), 5月号・6月号・7月号・ 9月号・11月号・12月号・1月号・3月号(4ページ) チケット情報(財団報4月号, 8月号, 10月号, 2月号)新聞折込み 各 163,000部

イ ウェブ等を活用した情報の発信

事業名	期間	内容等
ホームページの運営	通年	事業案内, 施設案内及び財団紹介, 適宜更新 アクセス回数 計約145,500回
コミュニティFM放送による 情報発信	通年	スタジオばれっと(毎週水曜日午後1時10分から10分間, 再放送毎週木曜日 午後6時10分から10分間) スポットCM(21本作成/2018回放送)

(8) 宣伝活動
ア ウェブ等を活用した情報の発信

事業名	期間	内容等
X(旧ツイッター)による情 報発信	通年	事業案内, 写真による速報や事業報告 計1,114回 インプレッション数(利用者への表示回数)計1,327,381回 エンゲージメント(利用者のリアクション)計32,184回 フォロワー数 計2,839人
フェイスブックによる情報発 信	通年	事業案内, 写真による速報や事業報告 計49回 リーチ数(利用者への表示回数)計17,805回 エンゲージメント(利用者のリアクション)計6,362回 フォロワー数 計815人
ユーチューブによる情報発信	通年	動画による事業案内及び報告の発信回数 計20回 期間中の再生回数 計44,436回 チャンネル登録者数 計794人

インスタグラムによる情報発信	通年	写真、動画による事業案内及び事業報告 計450回 いいね数 計3,232回 リーチ数 計59,027回 フォロワー数 計1,004人
----------------	----	---

イ ブランディング活動

事業名	期 間	内 容 等
施設見学対応	令和5年6月5日 (月) 令和5年6月19日 (月) 令和5年6月20日 (火) 令和5年11月7日 (火) 令和6年1月30日 (火)	調布市立布田小学校3年生 調布市立第一小学校3年生 調布市立第二小学校3年生 調布市立北ノ台小学校3年生 調布市立上ノ原小学校3年生
テレビ・映画撮影等の支援	令和5年4月25日 (火) 令和5年4月28日 (金) 令和5年5月2日 (火) 令和5年5月29日 (月) 令和5年9月18日 (祝) 令和5年9月19日 (火) 令和5年11月21日 (火) 令和5年12月25日 (月) 令和6年1月13日 (土) 令和6年1月27日 (土)	特撮作品(ウルトラマンシリーズ)の撮影/(株)円谷プロダクション 「Dive in Tokyo」撮影/NHK World ビール広告の撮影/(株)アン ドラマ「無限オーディション」/ライド(株) ドラマ「東京ウーマン」/ライド(株) ドラマの撮影/(株)円谷プロダクション 映画「くすぶりの日曜日」撮影/theROOM(株) 映画「もしも徳川家康が総理大臣になったら」撮影/TOHOスタジオ ドラマ「闇バイト家族」/(株)Theicon 特撮作品の撮影/(株)円谷プロダクション

ウ 友の会

事業名	実 施 日	会 員 数	備 考
ちょうふアートプラス	通年	6,336人	市内会員5,694人 市外会員642人

4 文化会館たづくり事業（指定管理事業）

(1) 美術振興事業
ア 美術振興展示

事業名	実施日	募集数	入場者等	備考
上田優紀 写真展 2860-8848	令和5年4月15日 (土) ～令和5年7月2日 (日)		5,560人	文化会館たづくり展示室 入場無料 73日間
アーティストトーク	令和5年5月5日 (祝) 午後2時～午後3時30分	100人	76人 視聴回数 232回	文化会館たづくり映像シアター 出演：上田優紀（写真家） 参加費無料 収録配信 視聴無料（3月31日時点）
ギャラリートーク	令和5年5月6日 (土) 午前11時～ 午後3時～	20人 20人	20人 20人	文化会館たづくり展示室 解説：上田優紀（写真家） 参加費無料
ワークショップ 「ピンホールカメラを作って撮影しよう」	令和5年6月10日 (土) (1) 小・中学生対象 午前10時～正午 (2) 高校生以上対象 午後1時30分～午後3時30分	10人 10人	8人 申込 10人 申込 4人 6人	文化会館たづくり1001学習室 講師：高岡登（写真家） 参加費 1,000円
写真家の上田優紀さんと夜空を観察しよう (保育付き)	令和5年7月26日 (水) 午後7時30分～午後9時	15人	15人 申込 16人	上田優紀（写真家），星のソムリエみ たか（星空案内人） 受講料 2,000円 ※保育申込み 2人
マチトリドリ～調布を描くイラスト展～	令和5年7月15日 (土) ～令和5年9月24日 (日)		6,008人 視聴回数 91回	文化会館たづくり展示室 入場無料 68日間 収録配信 視聴無料（3月31日時点）
展示室アーカイブ動画 ワークショップ 「アーティストと描くあなたのマチ」 (1) 「マチにいる色んな人を描こう」 (2) 「マチにひそむ植物を描く」 (3) 「屋上からマチを観察！お気に入りスポットを描こう」	令和5年7月15日 (土) 午前10時～正午 令和5年7月30日 (日) 午前10時～正午 令和5年8月4日 (金) 午前10時～正午	12人 12人 12人	6人 申込 6人 12人 申込 12人 11人 申込 11人	文化会館たづくり1階，調布駅前広場 講師：Mariya Suzuki（アーティスト） 参加費 2,000円 文化会館たづくり第2創作室 講師：新目恵（イラストレーター） 参加費 3,000円 文化会館たづくり第2創作室 講師：黒木ユタカ（イラストレーター） 参加費 1,500円 文化会館たづくりエントランスホール
ワークショップ作品展示	令和5年7月18日 (火) ～令和5年8月21日 (月)			
クロストーク	令和5年9月2日 (土) 午前10時～午前11時30分	100人	43人 申込 61人	文化会館たづくり映像シアター 出演：新目恵（イラストレーター）， 黒木ユタカ（イラストレーター）， Mariya Suzuki（アーティスト）， 古田裕（デザイナー） 参加費無料
ギャラリートーク	令和5年9月2日 (土) 午後2時～ 令和5年9月9日 (土) (1) 午後1時～ (2) 午後2時～ (3) 午後3時～	20人 20人 20人 20人	20人 20人 20人 20人	文化会館たづくり展示室 解説：新目恵（イラストレーター）， 黒木ユタカ（イラストレーター）， Mariya Suzuki（アーティスト）， 祖父江一宏（建築家） 参加費無料
千鹿頭 CHIKATO 大小島 真木 調布×架ける×アート	令和5年10月7日 (土) ～令和6年1月14日 (日)		5,463人	文化会館たづくり展示室，せんがわ劇場 エントランス，グリーンホールレス トラン跡地 入場無料 92日間
クロストーク 「風土を喰らう，風土を分解する」	令和5年11月5日 (日) 午後2時～午後3時30分	100人	59人	文化会館たづくり映像シアター 出演：大小島真木（アーティスト）， 辻陽介（編集者），ドミニク・チェン （情報学研究者），塚田有那（編集 者・キュレーター）※塚田有那は当日 欠席 参加費無料
子供向けワークショップ 「仮面づくり」	令和5年11月25日 (土) 午後1時30分～午後3時	15人	11人	文化会館たづくり1001学習室 講師：大小島真木（アーティスト） 参加費 500円

対話のワークショップ 「半獣半人を再生する」	令和5年11月26日 (日) 午後1時30分～午後3時	10人	13人	文化会館たづくり1001学習室 案内人：大小島真木 (アーティスト) 参加費 200円
ギャラリートーク	令和5年12月2日 (土) 午後2時～ 令和5年12月10日 (日) 午後2時～	20人 20人	20人 20人	文化会館たづくり展示室 解説：大小島真木 (アーティスト) , 辻陽介 (編集者) 参加費無料
尾花賢一+石倉敏明 多摩川ジ オントグラフィー	令和6年1月26日 (金) ～令和6年3月31日 (日)		3,239人	文化会館たづくり展示室 入場無料 60日間
ドローイングワークショップ 「川の物語を描く」	令和6年2月23日 (祝) 午後2時～午後4時	10人	10人	文化会館たづくり第2創作室 講師：尾花賢一 (アーティスト) 参加費 1,500円
作家トーク 「多摩川ジオントグラフィーま での軌跡」	令和6年3月9日 (土) 午後2時～午後3時30分	100人	43人	文化会館たづくり映像シアター 出演：尾花賢一 (アーティスト) , 石倉敏明 (芸術人類学者)
クロストーク 「調布を歩く、多摩川を描く」	令和6年3月31日 (日) 午後1時～午後2時30分	40人	29人	文化会館たづくり1001学習室 出演：尾花賢一 (アーティスト) , 石倉敏明 (芸術人類学者) , 町村悠香 (町田市立国際版画美術館学芸員)
リトルギャラリー				文化会館たづくりリトルギャラリー
江川早希絵画展～美しいと思う 景色を描く～	令和5年4月1日 (土) ～令和5年5月30日 (火)		延べ 3,158人	出品者：江川早希
Nericomed. 木本康太郎 陶芸展	令和5年6月1日 (木) ～令和5年7月30日 (日)		延べ 3,630人	出品者：木本康太郎
陶芸体験 絵付けワークショッ プ	令和5年7月17日 (祝) (1) 午前10時30分～ (2) 午前11時30分～ (3) 午後3時～ (4) 午後4時～	16人 16人 16人 16人	16人 16人 16人 16人 延べ 64人	講師：木本康太郎 参加費 500円
矢崎達則作品展～ようこそ、ほ くの星座の世界へ～	令和5年8月4日 (金) ～令和5年10月1日 (日)		延べ 2,688人	出品者：矢崎達則
ハワイアンリボンレイ展ーリボ ンで表現する美しい花々	令和5年10月4日 (水) ～令和5年11月29日 (水)		延べ 3,618人	出品者：小田切かおる
夢一輪 創作紙粘土の世界	令和5年12月2日 (土) ～令和6年1月30日 (火)		延べ 3,408人	出品者：長浜真知子
コマ撮り☆コマコマ展～コマ撮 りアニメーションの世界～	令和6年2月5日 (月) ～令和6年3月27日 (水)		延べ 3,300人	出品者：やたみほ, 長塚美奈子, こぐまあつこ

(2) 芸術振興事業
ア 音楽事業

事業名	実施日	有効座席数等	入場者等	備考
東京混声合唱団 in CHO FU (保育付き)	令和5年11月18日 (土) 午後3時～	481席	401枚	文化会館たづくりくすのきホール 出演：山下一史 (指揮), 鈴木慎崇 (ピアノ), 上田真樹 (作曲家), 東 京混声合唱団 (合唱) 全席指定 3,500円 ※保育申込み 0人 助成：芸術文化振興基金, 一般財団法人 自治総合センター
小さな小さな音楽会				文化会館たづくりエントランスホール 入場無料
v o l . 325	令和5年9月6日 (水) 午後零時5分～	100席 立見あり	282人	出演：青砥翠玲 (ピアノ), 芝有維 (フルート, 篠笛), ストロベリー・ アンサンブル (フルート, オーボエ, ホルン, クラリネット, ファゴット)
v o l . 326	令和5年10月4日 (水) 午後零時5分～	100席 立見あり	249人	出演：オカリナ 詩音 (オカリナ) , みかな (クラリネット)
v o l . 327	令和5年11月1日 (水) 午後零時5分～	100席 立見あり	201人	出演：アウディーレトリオ (ヴァイオリ ン・ピアノ), クエッカーズ (ギ ター・チャランゴ・サンボーニャ)
v o l . 328	令和5年12月6日 (水) 午後零時5分～	100席 立見あり	186人	出演：島田未来 (ESRAJ) , B e n e B e n e (フルート, ピアノ)
v o l . 329	令和6年1月10日 (水) 午後零時5分～	100席 立見あり	257人	出演：Ensemble Tsuku shi (ピアノ, 弦楽アンサンブ ル), オルケスタ・アンディーナ (南 米民族楽器)
音楽とおはなし はじめてのコンサート V o l . 4	令和6年3月24日 (日) 午前11時～	498席	498枚	文化会館たづくりくすのきホール 出演：中川賢一 (ピアノ), 鶴木絵里 (ソプラノ), 荒川洋 (フルート) ,

				田畑真希 (ダンス) 全席指定 2,300円 小学生以下 500円
--	--	--	--	---

イ 演劇舞踊古典事業

事業名	実施日	有効座席数等	入場者等	備考
大衆芸能で御座い！ <落語>体験ワークショップ	令和5年7月22日 (土) 令和5年7月29日 (土) 令和5年8月5日 (土) 令和5年8月19日 (土) 令和5年9月3日 (日) 元犬組 各日午前9時30分～ 松山鏡組 各日午前11時～	各組10人	10人 申込 12人 延べ 47人	文化会館たづくり百日紅/花水木, 大会議場 (9月3日のみ) 講師: 林家正雀ほか 参加費 5,500円 小中学生 2,500円
大衆芸能で御座い！ <太神楽>体験ワークショップ	令和5年7月29日 (土) 令和5年8月19日 (土) 和組 各日午前9時30分～ 紡組 各日午前11時～	各組5人	9人 申込 13人 延べ 18人	文化会館たづくりスタジオ 講師: 鏡味仙志郎 参加費 5,500円 小中学生 2,500円
一和を紡ぐシリーズ-伝統音楽 で御座い！郷の音でめぐる ちょうふ八景 いまむかし アクティビティ	令和6年1月11日 (木) 午前11時～ 午後2時～	- -	25人 30人	共催: (一財) 地域創造 トリエ京王調布こもれびテラス 出演: 川田健太 (箏, 三味線), 谷富愛美 (箏, 十七絃), 風間禅寿 (尺八) 入場無料 協力: トリエ京王調布
インリーチ (劇場から地域とつながるプロ ジェクト)	令和6年1月12日 (金) 午前11時～ 午後2時～	- -	21人 27人	文化会館たづくりくすのきホール 出演: 川田健太 (箏, 三味線), 谷富愛美 (箏, 十七絃), 風間禅寿 (尺八) ※東京都立調布特別支援学校中学部 入場無料
ホール公演	令和6年1月13日 (土) 午後2時～	500席	256枚	文化会館たづくりくすのきホール 出演: 川田健太 (箏, 三味線), 谷富愛美 (箏, 十七絃), 風間禅寿 (尺八) 全席自由 一般 1,500円 小中学生 無料
調布市民歌舞伎 バックステー ジツアー&舞台稽古見学会	令和6年3月16日 (土) 午後2時30分～	15人	18人	文化会館たづくりくすのきホール 案内: 調布市民歌舞伎 入場無料

ウ 共催等事業

(7) 提携事業

事業名	実施日	有効座席数等	入場券販売枚数等	備考
木山裕策と歌声カルテットの昭和 歌謡コンサート	令和5年4月17日 (月) 午後1時～	500席	349枚	文化会館たづくりくすのきホール 出演: 木山裕策, 歌声カルテット 全席自由 2,500円 提携: (株) マイソングエンタテイン メント
らくごDE全国ツアーVO L.11 春風亭一之輔のドッサ リまわるぜ2023	令和5年6月9日 (金) 午後7時～	491席	491枚	文化会館たづくりくすのきホール 出演: 春風亭一之輔 全席指定 3,700円 提携: (株) 夢空間
こんにちは, 母さん	令和5年7月26日 (水) 午後6時～ 令和5年7月27日 (木) 午後1時～ 午後6時～ 令和5年7月28日 (金) 午後1時～ 令和5年7月29日 (土) 午後1時～ 午後6時～ 令和5年7月30日 (日) 午後1時～ 令和5年7月31日 (月) 午後1時～	480席 480席 480席 480席 480席 480席 480席 480席	105枚 87枚 83枚 105枚 110枚 103枚 124枚 90枚	文化会館たづくりくすのきホール 出演: 加藤義宗, 一柳みる ほか 全席指定 4,500円 提携: 義庵
イープラス Presents ピアノの森	令和5年9月3日 (日) 午後2時～	503席	501枚	文化会館たづくりくすのきホール 出演: 高木竜馬 全席指定 3,800円 小学生 2,500円 提携: (株) イープラス

調布市民オペラ振興会第26回公演 ガラコンサート 歌え、踊れ 今宵を楽しく	令和5年10月1日 (日) 午後3時～	487 席	469 枚	文化会館たづくりくすのきホール 出演：別府美沙子 (ソプラノ)， 米田七海 (ソプラノ)， 城守香 (メゾ ソプラノ)， 金山京介 (テノール)， 菅谷公博 (バリトン)， 又吉秀樹 (バ リトン)， 小幡淳平 (バス)， 谷茂樹 (指揮)， 松本康子 (ピアノ)， 調布 市民オペラ振興会合唱団 全席自由 3,500円 提携：NPO法人調布市民オペラ振興 会
「永遠の都ローマ展」関連文化 講演会 (保育・手話通訳付き)	令和5年10月17日 (火) 午後2時～	480 人	申込 330 人 延べ 285 人	文化会館たづくりくすのきホール 講師：小林明子 (東京都美術館学芸 員) 提携：NHK ※保育申込 0 人
キッズ伝統芸能体験 囃子 (篠笛)	令和5年10月22日 (日) ～令和6年3月24日 (日) 午前9時30分～ (A) コース・全16回 午前10時45分～ (B) コース・全16回	募集数 16 人 募集数 16 人	申込 7 人 延べ 112 人 申込 8 人 延べ 128 人	文化会館たづくり 花水木・百日紅ほか 講師：鳳聲千晴ほか 参加費 15,000円 (全16回分) 提携：東京都/公益財団法人東京都歴 史文化財団アーツカウンシル東京/公 益財団法人日本芸能実演家団体協議会
調布市民歌舞伎 新版歌祭文 一幕 「野崎村」 「三人吉三」一幕 大川端庚申塚の場	令和6年3月17日 (日) 正午～ 午後4時～	479 席 480 席	257 枚 135 枚	文化会館たづくりくすのきホール 出演：調布市民歌舞伎 全席自由 2,000円 提携：調布市民歌舞伎

(3) 芸術・文化学習事業
ア ちょうふ市民カレッジ

(7) ちょうふ市民カレッジ (前期・5月以降開講講座)

事業名	実施日	募集数	受講者	備考
美術 6講座 鉛筆デッサン～静物～ (保育付き)	令和5年5月11日 (木) ～令和5年6月29日 (木) 午後7時～午後9時 木曜・全8回	15 人	申込 15 人 延べ 16 人 105 人	講師：奥山雄輔 (造形美術家) 受講料 21,000円 ※保育申込み 0 人
はじめての陶芸～私だけのうつ わ～ (初心者クラス) (保育付き)	令和5年5月12日 (金) ～令和5年7月28日 (金) 午後2時30分～午後4時30分 金曜午後コース・全10回 午後6時30分～午後8時30分 金曜夜間コース・全10回	20 人 20 人	申込 11 人 延べ 13 人 104 人 申込 13 人 延べ 14 人 119 人	講師：小野坂睦 (陶芸家)， 雲雀多寸 (陶芸家) 受講料 27,400円 ※保育申込み 0 人
陶芸教室～ろくろの時間～ (上級クラス) (保育付き)	令和5年5月12日 (金) ～令和5年9月1日 (金) 午後2時30分～午後4時30分 金曜午後コース・全12回 午後6時30分～午後8時30分 金曜夜間コース・全12回	若干名 若干名	申込 2 人 延べ 2 人 24 人 申込 2 人 延べ 3 人 23 人	講師：小野坂睦 (陶芸家)， 雲雀多寸 (陶芸家) 受講料 26,200円 ※保育申込み 0 人
ミュージアム探検：人を耕すた めのコレクションとアート (保育付き)	令和5年5月24日 (水) ～令和5年6月21日 (水) 午前10時～午前11時50分 水曜・全5回	100 人	申込 29 人 延べ 35 人 135 人	講師：熊澤弘 (東京藝術大学大学美術 館准教授) 受講料 5,200円 ※保育申込み 0 人
江戸絵画の「かわいい」を考え る3つの視点 (保育付き)	令和5年5月27日 (土) ～令和5年6月24日 (土) 午前10時～午前11時50分 土曜・全3回	45 人	申込 38 人 延べ 39 人 105 人	講師：金子信久 (府中市美術館学芸 員) 受講料 3,200円 ※保育申込み 0 人
絵画が教えてくれる映画の秘密 ～名画 (絵画) が分かれると名画 (映画) が分かる！～ (保育付き)	令和5年6月23日 (金) ～令和5年7月28日 (金) 午後7時～午後8時50分 金曜・全5回	100 人	申込 40 人 延べ 47 人 157 人	講師：平松洋 (美術評論家・フリー・ キュレーター) 受講料 5,300円 ※保育申込み 0 人

音楽 2 講座					
モーツァルトとショパン (保育付き)	令和5年5月17日 (水) ～令和5年7月12日 (水) 午前10時～午前11時50分 水曜午前コース・2回	48人		44人 申込 45人 延べ 116人	講師：津田真理 (ピアニスト) 受講料 3,500円 ※保育申込み 0人
	午後2時～午後3時50分 水曜午後コース・2回	48人		42人 申込 48人 延べ 113人	
	令和5年5月18日 (木) ～令和5年7月12日 (水) 午前10時～午前11時50分 木曜午前コース・2回	48人		27人 申込 31人 延べ 76人	
管弦楽の歴史 (保育付き)	令和5年5月20日 (土) ～令和5年7月15日 (土) 午前10時～午前11時50分 土曜・全6回	100人		84人 申込 95人 延べ 434人	講師：西原稔 (桐朋学園大学名誉教授) 受講料 6,200円 ※保育申込み 0人
舞台芸術 1 講座					
学んで、見て、楽しむ演劇 (保育付き)	令和5年5月30日 (火) ～令和5年7月11日 (火) 午後3時～午後5時 火曜・全5回	50人		13人 申込 13人 延べ 39人	講師：後藤絢子 (桐朋学園芸術短期大 学常勤講師) 受講料 5,200円 ※保育申込み 0人

(イ) ちょうふ市民カレッジ (後期・11月以降開講座)

事業名	実施日	募集数	受講者	備考
音楽 2 講座				
映画音楽の行間を読み解く (保育付き)	令和5年11月22日 (水) ～令和5年12月20日 (水) 午後7時～午後9時 水曜・全5回	100人	42人 申込 44人 延べ 190人	講師：小室敬幸 (音楽ライター・映画 音楽評論家) 受講料 5,200円 ※保育申込み 0人
	パロック音楽とは (保育付き)		令和5年11月25日 (土) ～令和5年12月16日 (土) 午前10時～午前11時50分 土曜・全5回	
古典・伝統 1 講座				
林家正雀の話と噺でたどる「噺 家の創作・作家の創作～噺ので きるまで～」 (保育付き)	令和5年11月16日 (木) ～令和5年12月21日 (木) 午後2時～午後4時 木曜・全4回	100人	87人 申込 96人 延べ 303人	講師：林家正雀 (噺家) 受講料 4,200円 ※保育申込み 0人
美術 4 講座				
伊万里・鍋島入門～戸栗美術館 コレクションに学ぶやきものの 魅力～ (保育付き)	令和5年11月21日 (火) ～令和5年12月19日 (火) 午後2時～午後3時30分 火曜・全3回	40人	40人 申込 46人 延べ 113人	講師：小西麻美 (戸栗美術館学芸 員), 黒沢愛 (戸栗美術館学芸課長) 受講料 3,200円 ※保育申込み 0人
	はじめての陶芸～私だけのうつ わ～ (初心者クラス) (保育付き)		令和5年11月10日 (金) ～令和6年2月2日 (金) 午後2時30分～午後4時30分 金曜午後コース・全10回	
陶芸教室～ろくろの時間～ (上級クラス) (保育付き)	令和5年11月10日 (金) ～令和6年2月16日 (金) 午後2時30分～午後4時30分 金曜午後コース・全12回	若干名	2人 申込 2人 延べ 23人	講師：小野坂睦 (陶芸家), 雲雀多寸 (陶芸家) 受講料 26,200円 ※保育申込み 0人
	午後6時30分～午後8時30分 金曜夜間コース・全12回	若干名	5人 申込 6人 延べ 45人	
コンテ・木炭デッサン～人物を 描く～ (保育付き)	令和5年11月30日 (木) ～令和5年12月21日 (木) 午後7時～午後9時 木曜・全8回	12人	12人 申込 17人 延べ 79人	講師：奥山雄輔 (造形美術家) 受講料 27,900円 ※保育申込み 0人

(ウ) ちょうふ市民カレッジ (子ども向け講座)

事業名	実施日	募集数	受講者	備考
古典・伝統 2講座				
和の響き 箏 (令和5年度文化庁伝統文化親子教室事業 採択事業)	令和5年7月23日 (日) ～令和5年10月22日(日), 11月4日(土) Aコース 午前9時30分～午前10時15分 Bコース 午前10時30分～午前11時15分 Cコース 午前11時30分～午後零時15分 日曜・全10回	24人	申込 延べ 21人 21人 184人	講師：調布三曲協会 受講料 4,300円 ※A～Cコース合同練習の回あり ※人数はA～Cコースの合計
発表会 (第68回調布市民文化祭 箏・三絃・尺八による三曲演奏会出演)	令和5年11月5日 (日)		参加 21人	
レッツいけばな♪	令和5年8月22日 (火) ・令和5年8月23日 (水) ①高学年対象 午前10時30分～午前11時30分 全2回 令和5年8月22日 (火) ②低学年対象 午後1時30分～午後3時 火曜・全1回	20人 20人	申込 延べ 13人 13人 26人 申込 18人 18人	講師：齊藤青夷 (調布市いけばな連盟 会長・草月流師範) 受講料 ①5,800円 ②3,000円
美術 4講座				
自分のロゴマークをつくろう	令和5年7月22日 (土) ①午前10時～正午 ②午後2時～午後4時 土曜・全1回	20人 20人	申込 延べ 20人 11人 35人 31人	SATORISAGRAPHICDESIGN 佐藤梨沙 (グラフィックデザイナー) 受講料 4,000円
世界にひとつ! オリジナル紙芝居をつくって披露しよう (保育付き)	令和5年7月23日 (日) ①午前10時～正午 ②午後2時～午後4時 日曜・全1回	10人 10人	申込 延べ 10人 10人 20人 20人	田中六大 (絵本作家) 受講料 3,000円 ※保育申込み 1人
写真家の上田優紀さんと夜空を観察しよう (保育付き) (再掲)	令和5年7月26日 (水) 午後7時30分～午後9時 水曜・全1回	15人	申込 15人 16人	上田優紀 (写真家), 星のソムリエみ たか (星空案内人) 受講料 2,000円 ※保育申込み 2人
ハンドメイド DE ハーバリウム	令和5年8月11日 (祝) ①親子向け 午前10時～午前11時50分 ②子ども向け 午後2時～3時50分 金曜・全1回	14組28人 24人	14組28人 申込 延べ 23人 53人 51人	講師：中田隆子 (フラワーデザイナー) 受講料 ①1組2,900円 ②2,200円
音楽 1講座				
好きな音を探してみよう! 廃材でつくるサウンドモンスター	令和5年8月19日 (土) 午後2時～午後3時30分 土曜・全1回	22人	申込 19人 24人	講師：シーナアギコ (音楽家) 受講料 2,200円
舞台芸術 1講座				
劇場で、レッツ劇作! ～「オズの魔法使い」から、じぶんでつくるぼうけんへ～ (令和5年度文化庁文化芸術振興費補助金 (劇場・音楽堂等機能強化推進事業 地域の中核劇場・音楽堂等活性化事業) / 一般財団法人地域創造令和5年度地域の文化・芸術活動助成事業採択事業) 発表会	令和5年7月31日 (月) ～令和5年8月6日 (日) 全7回 令和5年8月6日 (日) 午後3時～午後3時40分	20人	申込 延べ 14人 14人 93人 観客 42人	講師：有川義孝 (劇作家・演出家), 松田文 (劇作家・演出家) 受講料 (参加費) 9,000円

(4) 映像文化・メディア芸術事業
ア ゲゲゲギャラリー

事業名	期 間	内 容 等
ゲゲゲギャラリー	令和5年4月1日 (土) ～令和6年3月31日 (日)	第11期 今年生誕100周年！水木しげるってどんな人？ (令和4年7月29日～令和5年5月29日) 第12期 水木しげるの少年時代展 (令和5年5月30日～令和5年11月16日) 第13期 これが水木しげるの『悪魔くん(コミックボンボン版)』だ！ (令和5年11月17日～令和6年3月31日)

(5) 活動支援事業
ア サークルロッカー貸出し

事業名	実 施 日	設置数	利用数等	備 考
サークルロッカーの利用提供	通年 ダイヤル式 コイン式	80 箇所 88 箇所	80 団体 85 団体	※第14期(貸出期間2年間) (令和4年4月1日(金) ～令和6年3月31日(日))
レターボックスの利用提供	通年	48 箇所	32 団体	※第14期(貸出期間2年間) (令和4年4月1日(金) ～令和6年3月31日(日))

イ 印刷機貸出し

事業名	実 施 日	利用数	備 考
印刷機の利用提供	通年	483 件	印刷機, 紙折機及び裁断機
印刷機講習会	毎月10日	52 件	

ウ 陶芸作品の施釉・焼成

事業名	実 施 日	利用数	備 考
陶芸施釉・焼成事業 前期	令和5年4月10日 (月) ～令和5年4月19日 (水)	30 件	143点 返却期間 令和5年5月12日(金) ～令和5年5月28日(日)
陶芸施釉・焼成事業 後期	令和5年10月9日 (祝) ～令和5年10月18日 (水)	33 件	169点 返却期間 令和5年11月10日(金) ～令和5年11月26日(日)

エ コミュニティ用具の貸出し

事業名	実 施 日	貸 出 し	備 考
コミュニティ活動用具の貸出し	通年	71 件	椅子, 机, テント, 音響機材, パネル等の貸出し

(6) 施設管理運営
ア 施設管理運営事業

事業名	実 施 日	利用者数等	備 考
文化会館たづくり施設管理運営	令和5年4月1日 (土) ～令和6年3月31日 (日)	入館者数 1,465,658 人	(参考) 平成7年10月から令和6年3月までの 入館者総数 51,573,136人
文化会館たづくり施設利用受付	令和5年4月1日 (土) ～令和6年3月31日 (日)	利用件数 ホール系施設 4,945 件 会議室系施設 22,735 件	利用率 83 % 利用率 67 %
一般学習室及び社会人学習室の管理運営	令和5年4月1日 (土) ～令和6年3月31日 (日)	一般学習室 96,692 人 社会人学習室 30,175 人	席数 126 席 席数 20 席

イ アートプロジェクト

事業名	実 施 日	内 容 等
エレベーターホール・アートプロジェクト	令和5年4月1日 (土) ～令和5年6月25日 (日)	1階エレベーターホール 作家: 町田帆実 タイトル: 「light」
	令和5年6月28日 (水) ～令和6年1月21日 (日)	1階エレベーターホール 作家: 与那覇俊 タイトル: 「有限内の無限 0=3」 令和5年度文化芸術創造拠点形成事業
	令和6年1月24日 (水) ～令和6年3月31日 (日)	1階エレベーターホール 作家: 尾花賢一, 石倉敏明 タイトル: 「多摩川ジオントグラフィー」

(7) 施設管理運営(受託事業)

事業名	実 施 日	内 容 等
図書館の管理業務	令和5年4月1日 (土) ～令和6年3月31日 (日)	館内設備の管理業務

5 グリーンホール事業（指定管理事業）

(1) 芸術振興事業 ア 音楽事業

事業名	実施日	有効座席数等	入場券販売枚数等	備考
フレッシュ名曲コンサート キャンペーンコンサート 中野りなヴァイオリン・リサイタル	令和5年8月25日（金） 午後2時～	115席	115枚	せんがわ劇場ホール 出演：中野りな（ヴァイオリン）， 小森谷裕子（ピアノ） 全席指定 1,000円 共催：（公財）東京都歴史文化財団（東京文化会館） 企画協力：オーケストラ事業協同組合
中川賢一&田畑真希のだれでも ダンスワークショップ（劇場から 地域とつながるプロジェクト）	令和5年10月31日（火） 午前10時5分～ 午後1時40分～	— —	41人 53人	グリーンホール大ホール 出演：中川賢一（ピアノ），田畑真希（ダンス） 入場無料 ※東京都立調布特別支援学校小学部児童， 教諭，保護者，地域支援者等招待
ホールであなたもピアニスト！ ～大ホールでスタインウェイの ピアノを弾こう・育てよう～	令和5年11月8日（水） 午前10時～午後8時55分 （11区分）	募集区分 11枠	11人	グリーンホール大ホール 舞台 1区分・1人につき 2,000円
フレッシュ名曲コンサート 鈴木秀美の華麗なるモーツァルト （保育付き）	令和5年12月3日（日） 午後2時～	1,293席	591枚	グリーンホール大ホール 出演：中野りな（ヴァイオリン）， 鈴木秀美（指揮），新日本フィルハーモニー交響楽団 全席指定 S席 4,000円 A席 3,500円 共催：（公財）東京都歴史文化財団（東京文化会館） 企画協力：オーケストラ事業協同組合 ※保育申込み 0人
ホールであなたもピアニスト！ ～大ホールでスタインウェイの ピアノを弾こう・育てよう～	令和6年1月17日（水） 午前10時～午後8時55分 （11区分）	募集区分 11枠	10人	グリーンホール大ホール 舞台 1区分・1人につき 2,000円
オーケストラで聴く映画音楽～ シネマ・バレンタイン （保育付き） （再掲）	令和6年2月14日（水） 午後2時～	828席	462枚	グリーンホール大ホール 出演：永峰高志（指揮&ヴァイオリン）， N響団友オーケストラ（弦楽オーケストラ） 片岡一郎（ご案内・活動写真弁士） 全席指定 S席 4,500円 A席 3,500円 ※保育申込み 2人
ホールであなたもピアニスト！ ～大ホールでスタインウェイの ピアノを弾こう・育てよう～	令和6年2月21日（水） 午前10時～午後8時55分 （11区分）	募集区分 11枠	10人	グリーンホール大ホール 舞台 1区分・1人につき 2,000円
堤剛&小山実稚恵 デュオ・リサイタル （保育付き）	令和6年3月2日（土） 午後2時～	1,275席	616枚	グリーンホール大ホール 出演：堤剛（チェロ），小山実稚恵（ピアノ） 全席指定 5,000円 ※保育申込み 0人
ホールであなたもピアニスト！ ～大ホールでスタインウェイの ピアノを弾こう・育てよう～	令和6年3月8日（金） 午前10時～午後8時55分 （11区分）	募集区分 11枠	11人	グリーンホール大ホール 舞台 1区分・1人につき 2,000円

イ 演劇舞踊古典事業

事業名	実施日	有効座席数等	入場券販売枚数等	備考
大衆芸能で御座い！ UD版！絵ばなし寄席	令和5年10月1日（日） 午前11時～	175席	41枚	グリーンホール小ホール 出演：林家彦三（落語），鏡味仙志郎（太神楽）ほか 全席自由 1,000円 5歳～小学生 500円 ※東京都立調布特別支援学校中学部親子， 聴覚障害者等招待
大衆芸能で御座い！ 超入門！絵ばなし寄席	午後1時～	200席	81枚	出演：林家正雀（落語），鏡味仙志郎（太神楽） 全席自由 1,500円 5歳～小学生 500円
第124回調布寄席「鰻沢」	午後3時～	200席	125枚	出演：林家正雀，桃月庵白酒 ほか 全席指定 2,500円
幼稚園・保育園 児童劇鑑賞教室 「名作ミュージカル・グリム 童話より 白雪姫」	令和5年11月22日（水） ①午前10時～ ②午後1時30分～	1,283席 1,283席	1,237枚 329枚	グリーンホール大ホール 出演：劇団東少 全席指定 ①800円 ②1,000円
あそびバで 落語体験しよう！	令和6年2月14日（水）	定員		調布市立北ノ台小学校

	午後3時～	15人	15人	出演：林家彦三（落語） 入場無料
	令和6年2月14日（水） 午後4時～	定員 15人	15人	調布市立調和小学校 出演：林家彦三（落語） 入場無料
	令和6年2月28日（水） 午後3時～	定員 20人	20人	調布市立八雲台小学校 出演：林家彦三（落語） 入場無料
	令和6年2月28日（水） 午後4時～	定員 20人	20人	調布市立飛田給小学校 出演：林家彦三（落語） 入場無料

ウ 共催等事業
(7) 協定事業

事業名	実施日	有効座席数等	入場券販売枚数等	備考
桐朋学園オーケストラ グリーンホール定期 vol. 18	令和5年7月8日（土） 午後3時～	1,240席	744枚	グリーンホール大ホール 出演：円光寺雅彦（指揮），藤野瞳子（フルート），桐朋学園オーケストラ（管弦楽） 全席指定 1,500円 協定：桐朋学園大学音楽学部
バッハ・コレギウム・ジャパン 公開リハーサル vol. 41	令和5年7月15日（土） 午後1時～	定員 500人	488人	グリーンホール大ホール 出演：鈴木優人（指揮・お話），バッハ・コレギウム・ジャパン（管弦楽，合唱） 入場無料 協定：バッハ・コレギウム・ジャパン
バッハ・コレギウム・ジャパン 公開リハーサル vol. 42	令和5年9月15日（金） 午後1時～	定員 500人	370人	グリーンホール大ホール 出演：鈴木雅明（指揮・お話），バッハ・コレギウム・ジャパン（管弦楽，合唱） 入場無料 協定：バッハ・コレギウム・ジャパン
桐朋学園オーケストラ グリーンホール定期 vol. 19	令和6年1月20日（土） 午後3時～	1,271席	922枚	グリーンホール大ホール 出演：増井信貴（指揮），原田怜（ピアノ），桐朋学園オーケストラ（管弦楽） 全席指定 1,500円 協定：桐朋学園大学音楽学部
バッハ・コレギウム・ジャパン 公開リハーサル vol. 43	令和6年2月2日（金） 午後1時～	定員 500人	505人	グリーンホール大ホール 出演：鈴木雅明（指揮・お話），バッハ・コレギウム・ジャパン（管弦楽，合唱） 入場無料 協定：バッハ・コレギウム・ジャパン
バッハ・コレギウム・ジャパン 公開リハーサル vol. 44	令和6年3月28日（木） 午後1時～	定員 500人	782人	グリーンホール大ホール 出演：鈴木優人（指揮・お話），バッハ・コレギウム・ジャパン（管弦楽，合唱） 入場無料 協定：バッハ・コレギウム・ジャパン

(イ) 提携事業

事業名	実施日	有効座席数等	入場券販売枚数等	備考
八神純子Live キミの街へ～for all living things～	令和5年4月22日（土） 午後4時～	1,154席	1,051枚	グリーンホール大ホール 出演：八神純子 全席指定 6,500円 提携：東京労音府中センター
気になる三人かい 柳家喬太郎・柳家三三・ 春風亭百栄	令和5年5月12日（金） 午後1時～	1,301席	422枚	グリーンホール大ホール 出演：柳家喬太郎，柳家三三，春風亭百栄 全席指定 S席 4,000円 A席 3,500円 提携：（株）夢空間
南こうせつ コンサートツアー 2023～夜明けの風～	令和5年6月10日（土） 午後5時～	1,250席	1,250枚	グリーンホール大ホール 出演：南こうせつ 全席指定 6,800円 提携：東京労音府中センター
キーウ・クラシック・バレエ 白鳥の湖～全2幕～	令和5年8月19日（土） 午後3時～	1,289席	1,201枚	グリーンホール大ホール 出演：キーウ・クラシック・バレエ 全席指定 4,800円 提携：インプレサリオ東京

柳家喬太郎・柳家三三・桂宮治 三人会	令和5年9月1日 (金) 午後6時～	1,301席	580枚	グリーンホール大ホール 出演：柳家喬太郎，柳家三三，桂宮治 全席指定 S席 3,500円 A席 3,000円 提携：(株)エムエスティプロデュース
東京シティ・フィルのドラゴン クエスト すぎやまこういち 交響組曲 「ドラゴンクエストV」天空の 花嫁	令和5年9月23日 (祝) 午後2時～	1,290席	1,290枚	グリーンホール大ホール 出演：海老原光(指揮)，東京シティ・ フィルハーモニック管弦楽団(管弦楽) 全席指定 S席 6,000円 A席 5,000円 提携：(一社)東京シティ・フィルハーモ ニック管弦楽団
都響・調布シリーズNo.24 輝ける名曲，珠玉のオーケストラ・ サウンド	令和5年9月26日 (火) 午後2時～	1,250席	1,189枚	グリーンホール大ホール 出演：服部百音(ヴァイオリン)， ローレンス・レネス(指揮)，東京都交響 楽団(管弦楽) 全席指定 S席 4,000円 A席 3,000円 B席 2,000円 提携：(公財)東京都交響楽団
気になる三人かい 春風亭一之輔・三遊亭萬橘・ 蝶花桜桃花	令和5年11月9日 (木) 午後7時～	1,301席	857枚	グリーンホール大ホール 出演：春風亭一之輔，三遊亭萬橘， 蝶花桜桃花 全席指定 S席 4,000円 A席 3,500円 提携：(株)夢空間
野村萬齋 狂言の夕べ 調布公 演	令和6年3月7日 (木) 午後6時30分～	1,295席	855枚	グリーンホール大ホール 出演：野村萬齋ほか 全席指定 5,500円 提携：東京労音府中センター

(2) 映像文化・メディア芸術事業
ア 調布シネサロン

事業名	実施日	有効座席数等	入場券販売枚数等	備考
調布シネサロン				グリーンホール大ホール
『オーケストラ!』(2009年) (保育付き)	令和5年5月19日 (金) 午後2時30分～ 午後7時～	638人 632人	441枚 164枚	各回入替 全席指定 各回 前売券500円 当日券800円 ※保育申込み 0人
『アンコール!!』(2012年) (保育付き)	令和5年6月8日 (木) 午後2時30分～ 午後7時～	626人 626人	402枚 132枚	各回入替 全席指定 各回 前売券500円 当日券800円 ※保育申込み 1人
『鑑定士と顔のない依頼人』 (2013年) (保育付き)	令和5年7月19日 (水) 午後2時30分～ 午後6時30分～	626人 626人	429枚 147枚	各回入替 全席指定 各回 前売券500円 当日券800円 ※保育申込み 0人
『映画 きかんしゃトーマス お いでよ!未来の発明ショー!』 (2020年) (保育付き)	令和5年8月8日 (火) 午前10時30分～ 午後2時～	630人 630人	236枚 103枚	各回入替 全席指定 各回 前売券500円 当日券800円 ※保育申込み 0人
『ANNIE/アニー』(2014 年) (保育付き)	令和5年10月4日 (水) 午後2時30分～ 午後7時～	640人 638人	273枚 91枚	各回入替 全席指定 各回 前売券500円 当日券800円 ※保育申込み 0人
サイレント映画ライブ 『血と砂』(1922年) 『椿姫』(1921年) (保育付き)	令和5年11月11日 (土) 午後2時～	494人	206枚	出演：澤登翠(活動弁士)，カラード・モ ノトーン(演奏) 全席指定 1,500円 ※保育申込み 0人
令和5年度優秀映画鑑賞推進事業				
『Wの悲劇』(1984年)	令和6年3月2日 (土) 午前10時30分～	464人	130枚	文化会館たづくりくすのきホール 全席指定 前売券 500円 当日券 800円
『どついたるねん』(1989年)	令和6年3月2日 (土) 午後2時30分～	464人	43枚	共催：国立映画アーカイブ
『つぐみ』(1990年)	令和6年3月3日 (日) 午前10時30分～	464人	51枚	特別協力：文化庁，(一社)日本映画製作 者連盟，全国興行生活衛生同業組合連合 会，東映(株)，東宝(株)
『ニンゲン合格』(1999年)	令和6年3月3日 (日) 午後2時30分～	464人	79枚	協力：イオンシネマ シアタス調布

(3) 施設管理運営

事業名	実施日	利用者数等	備考
グリーンホール施設管理運営及 び施設利用受付	令和5年4月1日 (土) ～令和6年3月31日 (日)	大ホール 小ホール	746件 757件 利用率 80% 利用率 82%

6 せんがわ劇場事業（指定管理事業）

(1) 芸術振興事業 ア 音楽事業

事業名	実施日	有効座席数・定員等	入場者等	備考
サンデー・マティネ・コンサート ～午後への前奏曲～ （令和5年度文化庁文化芸術振興費補助金採択事業（劇場・音楽堂等活性化・ネットワーク強化事業 地域の中核劇場・音楽堂等活性化）採択事業）				せんがわ劇場ホール 全席指定 入場無料
v o l . 250 春のスタートコンサート （保育付き）	令和5年4月16日（日） 午前11時～	104席	103人	出演：竹内あすか（フルート）， 浜野与志男（ピアノ） ※保育申込み 0人
v o l . 251 デュオの魅力、後期ロマン派 の響き（保育付き）	令和5年5月14日（日） 午前11時～	115席	115人	出演：Duo R A K i i n a（ヴァイ オリン・ピアノ） ※保育申込み 0人
v o l . 252 世界の楽器シリーズ～ハー ディ・ガーディの世界～（保 育付き）	令和5年7月16日（日） 午前11時～	115席	108人	出演：野崎真弥，久野幹史（ハーディ・ ガーディ） ※保育申込み 0人
v o l . 253 初秋におくる、日本の歌 ～詩とメロディーの描くうた 絵本～（保育付き）	令和5年9月17日（日） 午前11時～	115席	109人	出演：志村美土里（メゾソプラノ）， 松井康司（お話・バリトン），松本康子 （ピアノ） ※保育申込み 0人
v o l . 254 ～音と語りで楽しむ物語～ （保育付き）	令和5年11月12日（日） 午前11時～	115席	102人	出演：藤野瞳子（フルート），篠原サヤ （オーボエ），田中和樹（クラリネット）， 森松風仁（ファゴット）， 小出佑太（ホルン），東島由衣（ピア ノ），志田原茉奈（ナレーション）□ ※保育申込み 0人
v o l . 255 若きピアニストの未来 （保育付き）	令和6年1月21日（日） 午前11時～	115席	111人	出演：小嶋早恵（ピアノ） ※保育申込み 1人
高橋多佳子プロデュース第12回せんがわピアノオーディション （令和5年度文化庁文化芸術振興費補助金採択事業（劇場・音楽堂等活性化・ネットワーク強化事業 地域の中核劇場・音楽堂等活性化）採択事業）				せんがわ劇場ホール
予選 本選	令和5年8月23日（水） 令和5年8月27日（日）		参加者 30人 応募者 32人 市民審査員参加者 7人 市民審査員応募者 8人 一般観覧参加者 延べ92人	審査員：高橋多佳子，近藤嘉宏， 坂井千春，下田幸二，浜野与志男 最優秀賞：下山理子，田代優奈 優秀賞：石井来実，八部陽菜 市民審査員賞：下山理子 高橋多佳子賞：箱崎佑音 近藤嘉宏賞：田代優奈 坂井千春賞：箱崎佑音 下田幸二賞：下山理子 浜野与志男賞：八部陽菜 オーディション参加費 7,000円 一般観覧 入場無料
田代優奈ピアノリサイタル	令和6年2月17日（土） 午後1時30分～	112席	112枚	せんがわ劇場ホール 出演：田代優奈（ピアノ） 全席指定 1,000円
八部陽菜・石井来実ジョイン ト・リサイタル	令和6年2月17日（土） 午後6時～	77席	61枚	せんがわ劇場ホール 出演：八部陽菜・石井来実（ピアノ） 全席指定 1,000円
下山理子ピアノリサイタル	令和6年2月18日（日） 午後2時～	109席	109枚	せんがわ劇場ホール 出演：下山理子（ピアノ） 全席指定 1,000円
音楽アウトリーチ事業 （令和5年度文化庁文化芸術振興費補助金採択事業（劇場・音楽堂等活性化・ネットワーク強化事業 地域の中核劇場・音楽堂等活性化）採択事業）				市内小学校等
調布市立緑ヶ丘小学校	令和5年9月13日（水） 午前10時35分～午前11時20分 午前11時25分～午後零時10分		合計 131人	調布市立緑ヶ丘小学校4年生，5年生 出演：東京混声合唱団
調布市立第二小学校	令和5年10月19日（木） 午前11時30分～午後零時15分 午後1時30分～午後2時15分		合計 78人	調布市立第二小学校6年生 出演：東京混声合唱団
調布市立国領小学校	令和5年10月20日（金） 午前10時45分～午前11時30分 午前11時35分～午後零時20分		合計 133人	調布市立国領小学校5年生，6年生 出演：東京混声合唱団
調布市立若葉小学校	令和5年10月25日（水） 午前9時35分～午前10時20分 午前10時40分～午前11時25分		合計 903人	調布市立若葉小学校1～6年生 出演：桐朋学園大学音楽学部打楽器専攻
調布市立上ノ原小学校	令和5年10月27日（金） 午後1時15分～午後2時 午後2時05分～午後2時50分		合計 340人	調布市立上ノ原小学校4年生，5年生 出演：東京混声合唱団
上布田保育園	令和5年12月16日（土） 午前10時～午前11時		40人	上布田保育園園児（0～5歳）とその保 護者

調布市立滝坂小学校	令和6年1月25日 (木) 午前9時35分～午前10時20分 午前10時40分～午前11時25分 午前11時30分～午後零時15分			出演：ピーフルーダ・ママン 調布市立滝坂小学校4年生 出演：おとみつく
合計 97人				
あなたのための音楽会 (令和5年度文化庁文化芸術振興費補助金採択事業(劇場・音楽堂等活性化・ネットワーク強化事業 地域の中核劇場・音楽堂等活性化)採択事業)				せんがわ劇場ホール 全席指定 2,000円
五十嵐薫子ピアノリサイタル	令和5年9月20日 (水) 午後7時～	119席	109枚	出演：五十嵐薫子(ピアノ)
住谷美帆サクソフォンリサイタル	令和5年10月25日 (水) 午後7時～	116席	107枚	出演：住谷美帆(サクソフォン), 高橋優介(ピアノ)
せんがわ劇場ファミリー音楽プログラム (令和5年度文化庁文化芸術振興費補助金採択事業(劇場・音楽堂等活性化・ネットワーク強化事業 地域の中核劇場・音楽堂等活性化)採択事業)				せんがわ劇場ホール
～ルルのラララ♪おもちゃ箱～	令和5年11月19日 (日) 午前11時～ 午後2時～	100席 100席	100枚 98枚	出演：おとみつく 全席自由 1,650円
おやこのための「演奏会」コンサート入門	令和6年1月28日 (日) 午前11時～ 午後2時～	100人 100人	99人 99人	出演：上原宏(お話/桐朋学園大学音楽学部教授), 高麗愛子(ヴァイオリン), 稲田清香(ヴァイオリン), 鈴木双葉(ヴィオラ), 宮之原陽太(チェロ), 竹内恵(ピアノ・編曲)

イ 演劇事業

事業名	実施日	有効座席数・定員等	入場者・視聴回数等	備考
せんがわ劇場演劇コンクール				
第13回せんがわ劇場演劇コンクール (令和5年度文化庁文化芸術振興費補助金採択事業(劇場・音楽堂等活性化・ネットワーク強化事業 地域の中核劇場・音楽堂等活性化)採択事業)	令和5年5月20日 (土) 午後1時30分～ TeXi's	64席	55人 ライブ配信 29人	せんがわ劇場ホール 全席指定 入場無料 ライブ配信 視聴無料 出演(ファイナリスト団体): TeXi's, さんらん, 終のすみか, 演劇ユニットせのび, 劇団野らぼう 専門審査員: 井手茂太, 大石将弘, 瀬戸山美咲, 永滝陽子, 徳永京子 企画監修: 徳永京子 グランプリ: 劇団野らぼう オーディエンス賞: 終のすみか 劇作家賞: 前田斜め(劇団野らぼう) 演出家賞: 前田斜め(劇団野らぼう) 俳優賞: 武田知久(終のすみか) 応募団体: 24組 一般審査員応募者: 46人 一般審査員参加者: 15人
	午後3時～ さんらん	64席	64人 ライブ配信 38人	
	午後4時30分～ 終のすみか	64席	56人 ライブ配信 42人	
	令和5年5月21日 (日) 午前11時30分～ 演劇ユニットせのび	64席	59人 ライブ配信 46人	
	午後1時～ 劇団野らぼう	64席	56人 ライブ配信 47人	
	午後3時30分～ 表彰式・アフターディスカッション		—人 ライブ配信 58人 ※表彰式のみ	
第12回せんがわ劇場演劇コンクールオーディエンス賞受賞公演 安住の地『いきてるみ』	令和5年5月26日 (金) 午後2時～ 午後7時～	110席 110席	30人 33人	作・演出: 私道かび 出演: 中村彩乃, 山下裕英, 雛野あきほか 全席自由 3,500円 ※オーディエンス賞副賞(3日間のせんがわ劇場ホール及び附帯設備の使用無料権)で実施
	令和5年5月27日 (土) 午後1時～ 午後6時～	110席 110席	54人 34人	
	令和5年5月28日 (日) 午前11時～ 午後3時～	110席 110席	38人 41人	
第12回せんがわ劇場演劇コンクールグランプリ受賞公演 階(缶々の階)『だから君はここにいるのか』	令和5年5月31日 (水) 午後7時30分～	84席	21人	脚本・演出: 久野那美 出演: 三田村啓示, 田宮ヨシノリ, 七井遥, 関彩葉 全席自由 4,000円 ※グランプリ副賞(7日間のせんがわ劇場ホール及び附帯設備の使用無料権)で実施
	令和5年6月1日 (木) 午後2時30分～ 午後7時30分～	84席	40人 42人	
	令和5年6月2日 (金) 午後2時30分～	84席	27人	
	令和5年6月3日 (土) 午後1時30分～ 午後5時30分～	84席	35人 26人	
	令和5年6月4日 (日) 午前11時30分～ 午後3時30分～	84席 84席	31人 29人	
	演劇アウトリーチ事業 (令和5年度文化庁文化芸術振興費補助金採択事業(劇場・音楽堂等活性化・ネットワーク			

強化事業 地域の中核劇場・音楽堂等活性化) 採択事業)					
調布市立第七中学校はしうち教室表現科	令和5年4月12日(水) ～令和6年3月13日(水) 午前11時20分～午後零時10分 全23回		延べ	215人	講師：せんがわ劇場DELメンバー 1年生～3年生3クラス
調布市立第七中学校はしうち教室ACW	令和5年5月17日(水) ～令和6年3月5日(火) 午前11時20分～午後零時10分 全15回		延べ	171人	講師：せんがわ劇場DELメンバー 1年生～3年生3クラス
調布市適応指導教室(太陽の子)	令和5年6月12日(月) ～令和6年3月4日(月) 午前10時55分～午後零時5分 全18回		延べ	163人	講師：せんがわ劇場DELメンバー 太陽の子児童(小学4年生～6年生)
白百合女子大学 白百合子育て支援ルーム2023 りすぶらん・あんふあん	令和5年6月29日(木) 午前10時～正午 令和5年7月20日(木) 午前10時～正午	10組 10組		8組 10組	講師：せんがわ劇場DELメンバー
調布市立第七中学校コミュニケーションワークショップ	令和5年7月14日(金) 午後1時30分～午後3時20分			132人	講師：せんがわ劇場DELメンバー
第34回おらほせんがわ夏まつり in せんがわ劇場	令和5年7月29日(土) 午後1時～午後3時 午後4時～午後6時 令和5年7月30日(日) 午後1時～午後3時 午後4時～午後6時	70席 70席 70席 70席		84人 55人 62人 75人	講師：せんがわ劇場DELメンバー
母子生活支援施設 臯月	令和5年8月9日(水) 午後2時～午後3時			25人	講師：せんがわ劇場DELメンバー
国領児童館	令和5年8月22日(火) 午前11時～正午			50人	講師：せんがわ劇場DELメンバー
DEL認定プログラム	(1回目) 令和5年7月11日(火) ・令和5年7月12日(水) 全9時間 (2回目) 令和5年8月12日(土) ・令和5年8月13日(日) 全9時間		参加者 参加者	4人 8人	講師：佐川大輔(演出家・俳優・せんがわ劇場演劇ディレクターチームチーフディレクター), タカミナオミ(俳優・ワークショップファシリテーター), 有川義孝(劇作家・演出家)
調布市立神代中学校11組	令和5年11月27日(月) ～令和6年2月19日(月) 午後1時40分～午後3時30分 全2回		延べ	44人	講師：せんがわ劇場DELメンバー
東京都立調布特別支援学校中学部 (劇場から地域とつながるプロジェクト)	令和5年11月29日(水) 午前10時20分～午前11時20分			23人	せんがわ劇場ホール 講師：せんがわ劇場DELメンバー
DEL育成プログラム 「障害のある方々に向けた演劇的手法を用いたワークショップの実践とその心構え」	オンラインプログラム 令和6年1月20日(土) 令和6年1月24日(水) 全2回 実地プログラム 令和6年2月1日(木) 令和6年2月7日(水) 全2回		延べ 延べ	18人 8人	講師：倉品淳子(俳優・演出家) 協力：社会福祉法人訪問の家 地域活動ホーム連
調布ゆうあい福祉公社	令和6年1月23日(火) ～令和6年3月19日(火) 午前10時30分～午前11時 全4回		延べ	26人	講師：せんがわ劇場DELメンバー
多摩川児童館	令和6年2月21日(水) 午後3時30分～			60人	講師：せんがわ劇場DELメンバー
調布学園・第二調布学園内地域交流センター「まんまる」	令和6年3月8日(金) 午後3時～午後4時			15人	講師：せんがわ劇場DELメンバー
調布市教育委員会指導室主催 「～みんなでたのしく～表現あそび」	令和6年3月16日(土) 令和6年3月26日(火) 全2回		合計	12組	※調布市教育委員会指導室主催事業にせんがわ劇場DELメンバーをワークショップ講師として派遣
夏休み子ども表現ワークショップ (令和5年度文化庁文化芸術振興費補助金(劇場・音楽堂等機能強化推進事業 地域の中核劇場・音楽堂等活性化事業) / 一般財団法人地域創造令和5年度地域の文化・芸術活動助成事業 採択事業)					せんがわ劇場ホール
劇場で、レッツ劇作! ～「オズの魔法使い」から、 じぶんでつくるぼうけんへ～	令和5年7月31日(月) ～令和5年8月6日(日) 全7回	20人	参加者 延べ 申込	14人 14人 93人	講師：有川義孝(劇作家・演出家), 松田文(劇作家・演出家) 受講料(参加費) 9,000円
発表会	令和5年8月6日(日)				

	午後3時～午後3時40分		観客 42人	
第8回調布市せんがわ劇場市民参加演劇公演「人魚姫裁判」 (令和5年度文化庁文化芸術振興費補助金(劇場・音楽堂等機能強化推進事業 地域の中核劇場・音楽堂等活性化事業)／一般財団法人地域創造令和5年度地域の文化・芸術活動助成事業 採択事業)		24人	参加者 23人 申込 23人	せんがわ劇場ホールほか 構成・脚本:佐川大輔(演出家・俳優・せんがわ劇場演劇ディレクターチームチーフディレクター) 参加費 25,000円
おためしワークショップ	令和5年6月25日(日) 令和5年7月8日(土) 令和5年7月9日(日) 午後1時30分～午後4時30分	各回15人	参加者 合計43人 申込 合計52人	仙川ふれあいの家 講師:佐川大輔(演出家・俳優・せんがわ劇場演劇ディレクターチームチーフディレクター)
キャストイングワークショップ・稽古	令和5年7月22日(土) ～令和5年9月30日(土)		延べ 35回	せんがわ劇場ホールほか
公演 (全公演日本語字幕付) (①②音声ガイド付) (①③保育付)	令和5年10月14日(土) ①午後3時～ ②午後6時～ 令和5年10月15日(日) ③午後2時～ ④午後5時～	89席 85席 89席 89席	87枚 74枚 73枚 89枚	せんがわ劇場ホール 構成・脚本・演出:佐川大輔 出演:公募市民23人 全席指定 1,500円 ※保育申込み 2人 ※音声ガイド申込み 3人
親と子のクリスマス・メルヘン2023「オズのまほうつかい」 (令和5年度文化庁文化芸術振興費補助金(劇場・音楽堂等機能強化推進事業 地域の中核劇場・音楽堂等活性化事業)採択事業)				せんがわ劇場ホール
関連企画ワークショップ「オズのまほうつかい」を一緒に踊ってみよう!	令和5年12月15日(金) 午後4時30分～午後6時	20人	参加者 18人 申込 18人	講師:深堀絵梨ほか
公演 (②③④⑤は保育付) (⑦⑧は赤ちゃんOKデー)	令和5年12月8日(金) ①午後6時30分～ 令和5年12月9日(土) ②午前11時～ ③午後3時～ 令和5年12月10日(日) ④午前11時～ ⑤午後3時～ 令和5年12月13日(水) ⑥午前11時～ 令和5年12月14日(木) ⑦午前11時～ ⑧午後3時～ 令和5年12月16日(土) ⑨午前11時～ ⑩午後3時～ 令和5年12月17日(日) ⑪午前11時～ ⑫午後3時～	79席 82席 81席 81席 80席 77席 65席 65席 82席 82席 82席 82席	79枚 82枚 81枚 80枚 80枚 77枚 65枚 65枚 82枚 82枚 82枚 82枚	演出・振付:深堀絵梨 脚本・作詞:角ひろみ 空間デザイン:平野雄介 音楽・音響:竹本仁 照明:宮崎絵美子 舞台監督:廣瀬正仁 振付アシスタント:松尾望 衣裳:國時誠, 國時里織 宣伝美術:辻統太 記録写真:大洞博靖 記録映像:近藤真左典 制作助手:山根博 制作:HOLIDAYS ドラマトゥルク:栗原秀一 全席指定 一般 3,500円 おやこペア 4,200円 こども(小学生以下) 1,000円 クッション席 4,000円(⑦⑧のみ) ※保育申込み 4人

(2) 施設管理運営

事業名	実施日	利用件数	備考
せんがわ劇場施設管理運営及び施設利用受付	令和5年4月1日(土)	ホール 874件 リハーサル室 864件	利用率 92%
	～令和6年3月31日(日)		

7 役員・会議に関する事項

(1) 役員名簿（令和6年3月31日現在）

ア 理事及び監事

役職名	氏 名
理事長	荻 本 貞 臣
副理事長	山 口 昌 之
常務理事	宇津木 光次郎
理事	大 内 輝 雄
理事	原 島 秀 一
理事	土 方 和 巳
監事	上 原 杉 信
監事	高 徳 信 男

イ 評議員

氏 名
久 保 田 哲 司
久 保 田 巧
廣 田 公 嗣
矢 幡 秀 治
山 本 良 子
八 角 千 里
池 田 裕

(2) 会議の開催

ア 理事会

第1回臨時理事会 令和5年4月6日（木）	【審議事項】 第1号議案 国際交流事業の取組について【可決】
第2回臨時理事会 （決議省略による開催） 令和5年4月13日（木）	【審議事項】 第1号議案 臨時評議員会の招集について【可決】 第2号議案 臨時評議員会に提出する評議員名簿について【可決】
第1回定時理事会 令和5年4月27日（木）	【審議事項】 第1号議案 令和5年度第1回定時評議員会招集について【可決】 第2号議案 定時評議員会へ提出する理事候補者名簿について【可決】 第3号議案 定時評議員会へ提出する理事候補者名簿について【可決】 第4号議案 定時評議員会へ提出する理事候補者名簿について【可決】 第5号議案 定時評議員会へ提出する理事候補者名簿について【可決】 第6号議案 定時評議員会へ提出する理事候補者名簿について【可決】 第7号議案 定時評議員会へ提出する理事候補者名簿について【可決】 第8号議案 定時評議員会へ提出する評議員候補者名簿について【可決】 第9号議案 定時評議員会へ提出する評議員候補者名簿について【可決】 第10号議案 定時評議員会へ提出する評議員候補者名簿について【可決】 第11号議案 定時評議員会へ提出する評議員候補者名簿について【可決】 第12号議案 定時評議員会へ提出する評議員候補者名簿について【可決】 第13号議案 定時評議員会へ提出する評議員候補者名簿について【可決】

	<p>第14号議案 定時評議員会へ提出する監事候補者名簿について 【可決】</p> <p>第15号議案 定時評議員会へ提出する監事候補者名簿について 【可決】</p> <p>第16号議案 令和4年度事業報告の承認について【承認】</p> <p>第17号議案 令和4年度一般会計収支決算の承認について【承認】</p> <p>【報告事項】</p> <p>代表理事及び業務執行理事の職務執行状況について</p>
<p>第3回臨時理事会 (決議省略による開催) 令和5年5月12日(金)</p>	<p>【審議事項】</p> <p>第1号議案 理事長の選定について【可決】</p> <p>第2号議案 副理事長の選定について【可決】</p> <p>第3号議案 常務理事の選定について【可決】</p>
<p>第4回臨時理事会 令和5年10月5日(木)</p>	<p>【協議事項】</p> <p>財団基本計画の見直しの骨子について</p> <p>調布市せんがわ劇場次期指定管理者選定について</p> <p>令和6年度事業計画案について</p> <p>令和6年度収支予算案について</p> <p>公益変更認定申請について</p> <p>【報告事項】</p> <p>国際交流事業の事業継承に向けた取組について</p>
<p>第5回臨時理事会 令和5年11月24日(金)</p>	<p>【審議事項】</p> <p>第1号議案 第2回臨時評議員会招集について【可決】</p> <p>第2号議案 令和6年度事業計画案の承認について【承認】</p> <p>第3号議案 令和6年度収支予算案の承認について【承認】</p> <p>第4号議案 国際交流事業の事業継承に係る確認書の承認について 【承認】</p> <p>第5号議案 評議員会に提出する定款変更案の承認について【承認】</p> <p>第6号議案 事業継承に伴う変更認定申請の承認について【承認】</p> <p>【協議事項】</p> <p>財団基本計画の見直しについて</p> <p>【報告事項】</p> <p>国際交流事業の事業継承に向けた調布市の取組について</p> <p>せんがわ劇場指定管理者候補者の選定審査結果について</p> <p>令和5年度事業進捗状況について</p> <p>令和5年度収支予算執行状況について</p> <p>令和5年度利用者懇談会開催結果について</p> <p>代表理事及び業務執行理事の職務執行状況について</p> <p>評議員会の開催結果について</p> <p>ファンドレイジング進捗状況について</p> <p>規程等改正について</p>

<p>第6回臨時理事会 (決議省略による開催) 令和6年3月11日(月)</p>	<p>【審議事項】 第1号議案 臨時評議員会の招集について【可決】 第2号議案 臨時評議員会に提出する評議員候補者名簿について【可決】</p>
<p>第2回定時理事会 令和6年3月21日(木)</p>	<p>【審議事項】 第1号議案 令和6年度事業計画の承認について【承認】 第2号議案 令和6年度収支予算の承認について【承認】 第3号議案 令和6年度における資金調達及び設備投資の見込みについて【可決】 第4号議案 財団基本計画の承認について【承認】 第5号議案 令和6年4月1日付人事異動について【可決】 第6号議案 規程等改正について【可決】</p> <p>【報告事項】 調布市せんがわ劇場次期指定管理者選定結果について 調布市せんがわ劇場芸術監督の就任について 国際交流事業継承に伴う東京都公益変更認定審議会結果について 評議員会の開催結果について ファンドレイジング進捗状況について</p>

イ 評議員会

<p>第1回臨時評議員会 (決議省略による開催) 令和5年4月20日(木)</p>	<p>【審議事項】 第1号議案 評議員選任について【可決】</p>
<p>第1回定時評議員会 令和5年5月12日(金)</p>	<p>【審議事項】 第1号議案 議事録署名人の選出について【可決】 第2号議案 理事選任について【可決】 第3号議案 理事選任について【可決】 第4号議案 理事選任について【可決】 第5号議案 理事選任について【可決】 第6号議案 理事選任について【可決】 第7号議案 理事選任について【可決】 第8号議案 評議員選任について【可決】 第9号議案 評議員選任について【可決】 第10号議案 評議員選任について【可決】 第11号議案 評議員選任について【可決】 第12号議案 評議員選任について【可決】 第13号議案 評議員選任について【可決】 第14号議案 監事選任について【可決】 第15号議案 監事選任について【可決】 第16号議案 令和4年度収支決算の承認について【承認】</p>

	<p>【報告事項】</p> <p>理事会の開催結果について</p> <p>令和4年度事業報告について</p> <p>令和5年度事業計画について</p> <p>令和5年度収支予算について</p>
<p>第2回臨時評議員会</p> <p>令和5年11月30日（木）</p>	<p>【審議事項】</p> <p>第1号議案 議事録署名人の選出について【可決】</p> <p>第2号議案 国際交流事業の事業継承に伴う変更認定申請の承認について【承認】</p> <p>第3号議案 定款変更案の承認について【承認】</p> <p>【報告事項】</p> <p>国際交流事業の事業継承に伴う調布市の取組について</p> <p>財団基本計画の見直しについて</p> <p>令和5年度事業進捗状況について</p> <p>令和5年度収支予算執行状況について</p> <p>令和6年度事業計画案について</p> <p>令和6年度収支予算案について</p> <p>令和5年度利用者懇談会開催結果について</p> <p>ファンドレイジング進捗状況について</p> <p>規程等改正について</p>
<p>第3回臨時評議員会</p> <p>（決議省略による開催）</p> <p>令和6年3月31日（日）</p>	<p>【審議事項】</p> <p>第1号議案 評議員選任について【可決】</p>

正味財産増減計算書

令和5年4月1日から令和6年3月31日まで

一般会計

(単位:円)

勘定科目	当年度	前年度	増 減
I 一般正味財産増減の部			
1. 経常増減の部			
(1) 経常収益			
① 基本財産運用益			
基本財産受取利息	5,868,625	5,926,650	△ 58,025
基本財産運用益計	5,868,625	5,926,650	△ 58,025
② 特定資産運用益			
特定資産受取利息	114,657	114,345	312
特定資産運用益計	114,657	114,345	312
③ 事業収益			
文化・コミュニティ事業収益	11,762,825	9,984,575	1,778,250
芸術振興事業収益	50,288,915	55,161,305	△ 4,872,390
受託事業収益	75,774,987	76,552,528	△ 777,541
友の会会費収益	587,000	714,000	△ 127,000
諸収益	9,813,149	8,632,850	1,180,299
事業収益計	148,226,876	151,045,258	△ 2,818,382
④ 利用料金収益			
施設利用料金収益	106,678,756	75,429,030	31,249,726
駐車場利用料金収益	15,001,400	11,129,400	3,872,000
利用料金収益計	121,680,156	86,558,430	35,121,726
⑤ 受取市指定管理料等			
受取市指定管理料	686,378,614	728,608,176	△ 42,229,562
受取市指定管理料等計	686,378,614	728,608,176	△ 42,229,562
⑥ 受取補助金等			
市補助金収入	463,195,858	425,088,089	38,107,769
受取助成金支援金	18,488,666	21,674,999	△ 3,186,333
受取補助金等計	481,684,524	446,763,088	34,921,436
⑦ 寄附金収益			
寄附金収益	1,216,365	286,943	929,422
寄附金振替額	1,046,000	460,000	586,000
寄附金収益計	2,262,365	746,943	1,515,422
⑧ 雑収益			
雑収益	7,710	134,511	△ 126,801
雑収益計	7,710	134,511	△ 126,801
経常収益計	1,446,223,527	1,419,897,401	26,326,126
(2) 経常費用			
① 事業費			
報酬	9,547,961	9,650,610	△ 102,649
給料	141,562,860	131,427,566	10,135,294
職員手当	118,788,976	113,341,864	5,447,112
福利厚生費	47,371,531	43,956,737	3,414,794

勘定科目	当年度	前年度	増 減
退職給付費用	360,000	0	360,000
退職金共済掛金	8,374,737	8,075,294	299,443
臨時雇賃金	25,266,933	23,042,910	2,224,023
諸謝金	8,091,452	9,223,900	△ 1,132,448
旅費交通費	379,999	350,482	29,517
交際費	11,951	86,898	△ 74,947
消耗品費	22,244,379	16,984,823	5,259,556
会議費	876,516	576,467	300,049
印刷製本費	13,306,736	11,842,593	1,464,143
光熱水料費	146,678,173	171,619,873	△ 24,941,700
燃料費	1,097,026	94,008	1,003,018
修繕費	42,682,162	42,957,652	△ 275,490
通信運搬費	7,602,978	8,663,085	△ 1,060,107
広告宣伝費	9,714,233	10,008,947	△ 294,714
手数料	5,601,822	5,720,054	△ 118,232
保険料	944,976	1,179,935	△ 234,959
委託費	772,117,248	747,010,640	25,106,608
貸借料	16,338,942	16,945,769	△ 606,827
消耗什器備品費	445,127	788,213	△ 343,086
租税公課	1,241,390	730,272	511,118
受信料	110,916	97,776	13,140
支払負担金	391,625	464,219	△ 72,594
市民活動支援費	4,264,000	4,264,000	0
雑費	2,536	693	1,843
事業費計	1,405,417,185	1,379,105,280	26,311,905
② 管理費			
報酬	1,698,370	800,086	898,284
給料	7,864,603	8,214,223	△ 349,620
職員手当	6,599,388	7,083,867	△ 484,479
福利厚生費	2,631,752	2,747,296	△ 115,544
退職給付費用	20,000	0	20,000
退職金共済掛金	465,263	504,706	△ 39,443
臨時雇賃金	1,403,719	1,440,182	△ 36,463
諸謝金	12,000	17,778	△ 5,778
旅費交通費	20,617	10,694	9,923
交際費	3,414	0	3,414
消耗品費	1,405,984	350,132	1,055,852
会議費	1,471	3,487	△ 2,016
印刷製本費	63,385	55,431	7,954
光熱水料費	2,373,262	2,778,620	△ 405,358
燃料費	28,893	9,749	19,144
修繕費	735,400	751,882	△ 16,482
通信運搬費	121,133	157,145	△ 36,012
手数料	178,726	145,145	33,581

勘定科目	当年度	前年度	増 減
保険料	20,806	25,440	△ 4,634
委託費	12,169,800	13,033,615	△ 863,815
貸借料	469,165	568,484	△ 99,319
消耗什器備品費	70,608	0	70,608
租税公課	347,742	206,592	141,150
受信料	1,654	1,654	0
支払負担金	98,498	89,788	8,710
雑費	689	67	622
管理費計	38,806,342	38,996,063	△ 189,721
経常費用計	1,444,223,527	1,418,101,343	26,122,184
当期経常増減額	2,000,000	1,796,058	203,942
2. 経常外増減の部			
(1) 経常外収益			
経常外収益計	0	0	0
(2) 経常外費用			
経常外費用計	0	0	0
当期経常外増減額	0	0	0
税引前当期一般正味財産増減額	2,000,000	1,796,058	203,942
当期一般正味財産増減額	2,000,000	1,796,058	203,942
一般正味財産期首残高	72,098,662	70,302,604	1,796,058
一般正味財産期末残高	74,098,662	72,098,662	2,000,000
指定正味財産からの振替額	0	0	0
II 指定正味財産増減の部			
①受取寄附金			
受取寄附金	255,500	1,046,000	△ 790,500
受取寄附金計	255,500	1,046,000	△ 790,500
一般正味財産への振替額	△ 1,046,000	△ 460,000	△ 586,000
当期指定正味財産増減額	△ 790,500	586,000	△ 1,376,500
指定正味財産期首残高	501,046,000	500,460,000	586,000
指定正味財産期末残高	500,255,500	501,046,000	△ 790,500
III 正味財産期末残高	574,354,162	573,144,662	1,209,500

貸借対照表

令和6年3月31日現在

一般会計

(単位:円)

勘定科目	当年度	前年度	増 減
I 資産の部			
1. 流動資産			
(1) 現金預金			
現金	4,735,743	3,457,130	1,278,613
普通預金	219,494,593	200,690,381	18,804,212
現金預金合計	224,230,336	204,147,511	20,082,825
(2) その他流動資産			
未収金	16,911,391	13,807,017	3,104,374
前払金	720,310	759,526	△ 39,216
立替金	520,582	486,252	34,330
その他流動資産合計	18,152,283	15,052,795	3,099,488
流動資産合計	242,382,619	219,200,306	23,182,313
2. 固定資産			
(1) 基本財産			
投資有価証券	400,000,000	500,000,000	△ 100,000,000
普通預金	100,000,000	0	100,000,000
基本財産合計	500,000,000	500,000,000	0
(2) 特定資産			
事業積立資産	69,098,661	69,302,603	△ 203,942
翌年度寄附	255,500	1,046,000	△ 790,500
財団設立30周年記念事業積立資産	5,000,000	2,796,058	2,203,942
特定資産合計	74,354,161	73,144,661	1,209,500
(3) その他固定資産			
車両運搬具	1	1	0
その他固定資産合計	1	1	0
固定資産合計	574,354,162	573,144,662	1,209,500
資産合計	816,736,781	792,344,968	24,391,813
II 負債の部			
1. 流動負債			
未払金	163,302,058	141,928,796	21,373,262
前受金	49,410,790	45,419,110	3,991,680
預り金	9,282,317	9,159,987	122,330
仮受金	13,100	0	13,100
賞与引当金	20,374,354	22,692,413	△ 2,318,059
流動負債合計	242,382,619	219,200,306	23,182,313
負債合計	242,382,619	219,200,306	23,182,313
III 正味財産の部			
1. 指定正味財産			
地方公共団体補助金	500,000,000	500,000,000	0
寄附金	255,500	1,046,000	△ 790,500
指定正味財産合計	500,255,500	501,046,000	△ 790,500
(うち基本財産への充当額)	(500,000,000)	(500,000,000)	0
(うち特定資産への充当額)	(255,500)	(1,046,000)	(△ 790,500)
2. 一般正味財産			
(うち特定資産への充当額)	(74,098,661)	(72,098,661)	(2,000,000)
正味財産合計	574,354,162	573,144,662	1,209,500
負債 及び 正味財産合計	816,736,781	792,344,968	24,391,813

キャッシュフロー計算書（間接法）

令和5年4月1日から令和6年3月31日まで

（単位：円）

科目	当年度	前年度	増 減
I 事業活動によるキャッシュ・フロー			
1. 税引前当期一般正味財産増減額	2,000,000	1,796,058	203,942
2. キャッシュ・フローへの調整額			
①未収金の増減額	△ 3,104,374	42,848,675	△ 45,953,049
②前払金の増減額	39,216	363,804	△ 324,588
③立替金の増減額	△ 34,330	△ 22,536	△ 11,794
④未払金の増減額	21,373,262	1,163,219	20,210,043
⑤前受金の増減額	3,991,680	11,559,745	△ 7,568,065
⑥仮受金の増減額	13,100	△ 900	14,000
⑦預り金の増減額	122,330	2,084,636	△ 1,962,306
⑧賞与引当金の増減額	△ 2,318,059	1,594,392	△ 3,912,451
⑨指定正味財産からの振替額	△ 1,046,000	△ 460,000	△ 586,000
小 計	19,036,825	59,131,035	△ 40,094,210
事業活動によるキャッシュ・フロー	21,036,825	60,927,093	△ 39,890,268
II 投資活動によるキャッシュ・フロー			
1. 投資活動収入			
事業積立資産取崩	203,942	0	203,942
有価証券償還による収入	100,000,000	0	100,000,000
翌年度寄附取崩による収入	1,046,000	460,000	586,000
投資活動収入計	101,249,942	460,000	100,789,942
2. 投資活動支出			
特定費用準備資金取得による支出	2,203,942	1,796,058	407,884
基本財産積立による支出	100,000,000	0	100,000,000
投資活動支出計	102,203,942	1,796,058	100,407,884
投資活動によるキャッシュ・フロー	△ 954,000	△ 1,336,058	382,058
III 財務活動によるキャッシュ・フロー			
1. 財務活動収入			
財務活動収入計	0	0	0
2. 財務活動支出			
財務活動支出計	0	0	0
財務活動によるキャッシュ・フロー	0	0	0
IV 現金及び現金同等物の増減額	20,082,825	59,591,035	△ 39,508,210
V 現金及び現金同等物の期首残高	204,147,511	144,556,476	59,591,035
VI 現金及び現金同等物の期末残高	224,230,336	204,147,511	20,082,825

1. 資金の範囲 資金の範囲には現金及び現金同等物を含めている。

財 産 目 録

令和6年3月31日現在

一般会計

(単位：円)

貸借対照表科目		場所・物量等	使用目的等	金 額
(流動資産)				
	現金	手元保管	運転資金として	4,735,743
	普通預金	みずほ銀行調布支店 ・本口座	運転資金として	216,220,209
		みずほ銀行 ・せんがわ収入用口座	運転資金として	140,731
		みずほ銀行 ・せんがわ前渡金用口座	運転資金として	511,776
		みずほ銀行 ・国際交流用口座	運転資金として	448,000
		みずほ銀行調布支店 ・事業積立資産口	運転資金として	2,173,877
		未収金	チケット販売委託先等	当年度事業収益
	前払金	翌年度事業準備に係る 前払金	翌年度事業準備経費	720,310
	立替金	せんがわ施設管理に係る 立替金	当年度費用	520,582
流動資産合計				242,382,619
(固定資産)				
基本財産	投資有価証券	第10回利付国債	公益目的保有財産であり、運用益を公益目的事業の財源として使用している。	300,000,000
		第133回福岡北九州高速道路 債権	公益目的保有財産であり、運用益を公益目的事業の財源として使用している。	100,000,000
	普通預金	みずほ銀行調布支店 ・本口座	公益目的保有財産である。	100,000,000
特定資産	事業積立資産	普通預金みずほ銀行調布支店・ 事業積立資産口	事業の安定的な提供を確保する 財源として使用している。	13,538,624
		投資有価証券 第10回利付国債	事業の安定的な提供を確保する 財源として使用している。	5,630,542
		投資有価証券 第438回大阪府公募公債10年	事業の安定的な提供を確保する 財源として使用している。	49,929,495
	翌年度寄附金	普通預金みずほ銀行調布支店・ 本口座	当年度に受領した寄附金を翌年 度の公益目的事業で使用する。	255,500
	財団設立30周年記念 事業積立資産	普通預金みずほ銀行調布支店・ 本口座	事業の安定的な提供を確保する 財源として使用している。	4,796,058
		普通預金みずほ銀行調布支店・ 事業積立資産口	事業の安定的な提供を確保する 財源として使用している。	203,942
その他固定資産	車両運搬具	スバルサンバー (多摩480け7337)	公益目的事業で使用している。	1
固定資産合計				574,354,162
資産合計				816,736,781

(流動負債)	未払金	鹿島建物総合管理(株)	公益目的及び管理目的業務に係る、たづくり施設管理等委託料	22,890,285	
		調布市	指定管理料・補助金・受託事業料の返還金	52,480,541	
		(株)東京舞台照明	公益目的及び管理目的業務に係る、舞台運営等委託料	16,204,870	
		東京電力エナジーパートナー(株)	公益目的及び管理目的業務に係る、電気料金	9,736,230	
		三幸(株)	公益目的及び管理目的業務に係る、たづくり清掃委託料	4,078,833	
		(株)京王設備サービス	公益目的及び管理目的業務に係る、グリーンホール・せんがわ施設管理委託料	5,297,215	
		(株)東京ダイケンビルサービス	公益目的及び管理目的業務に係る、受付業務委託料	5,683,414	
		ミツイワ(株)	公益目的及び管理目的業務に係る、たづくり施設管理等委託料	3,812,050	
		その他 事業費	公益目的事業の費用	13,245,097	
		その他 管理費	管理目的業務の費用	29,873,523	
		前受金	前受入場料	翌年度公演事業入場料収益	854,200
			前受施設利用料	翌年度以降施設利用料金収益	47,533,590
			前受諸収入	国際交流収入	463,000
	前受寄附金		翌年度寄附金収益	250,000	
	前受協賛金		翌年度協賛金収益	310,000	
	預り金	職員等預り金	社会保険料等	5,672,187	
		受託入場料預り金	翌年度提携・一般事業入場料	3,258,800	
		物品販売預り金	展示物販売上	28,500	
		その他預り金	修理保険代	2,860	
		講師等預り金	源泉所得税	319,970	
	仮受金	返金チケット代金	購入者へ返金	13,100	
	賞与引当金	職員	職員の賞与の引当金	20,374,354	
	流動負債合計			242,382,619	
負債合計			242,382,619		
正味財産			574,354,162		

財務諸表に対する注記

1 重要な会計方針

- (1) 公益法人会計基準（平成20年4月11日内閣府公益認定等委員会）により作成している。
- (2) 有価証券の評価基準及び評価方法について
- ア 満期保有有価証券 償却原価法を採用している。
- (3) 固定資産の減価償却について
- ア 車輛運搬具
定額法による減価償却を実施している。
- (4) 引当金の計上基準
- ア 賞与引当金
職員に対する賞与の支給に備えるため、支給見込額のうち当期に帰属する額を計上している。
- (5) 消費税の会計処理について
消費税の会計処理については、税込方式によっている。

2 基本財産及び特定資産の増減並びにその残高

基本財産及び特定資産の増減並びにその残高は、次のとおりである。

（単位：円）

科 目	前期末残高	当期増加額	当期減少額	当期末残高
基本財産				
投資有価証券	500,000,000	0	100,000,000	400,000,000
普通預金	0	100,000,000	0	100,000,000
小 計	500,000,000	100,000,000	100,000,000	500,000,000
特定資産				
事業積立資産				
投資有価証券	54,834,150	725,887	0	55,560,037
普通預金	14,468,453	0	929,829	13,538,624
翌年度寄附				
普通預金	1,046,000	255,500	1,046,000	255,500
財団設立30周年記念事業積立資産				
普通預金	2,796,058	2,203,942	0	5,000,000
小 計	73,144,661	3,185,329	1,975,829	74,354,161
合 計	573,144,661	103,185,329	101,975,829	574,354,161

3 基本財産及び特定資産の財源等の内訳

基本財産及び特定資産の財源等の内訳は、次のとおりである。

(単位：円)

科 目	当期末残高	(うち指定正味財産からの充当額)	(うち一般正味財産からの充当額)	(うち負債に対応する額)
基本財産				
投資有価証券	400,000,000	400,000,000	0	-
普通預金	100,000,000	100,000,000		
小 計	500,000,000	500,000,000	0	-
特定資産				
事業積立資産				
投資有価証券	55,560,037	0	55,560,037	-
普通預金	13,538,624	0	13,538,624	-
翌年度寄附				
普通預金	255,500	255,500	0	-
財団設立30周年記念事業積立資産				
普通預金	5,000,000	0	5,000,000	-
小 計	74,354,161	255,500	74,098,661	-
合 計	574,354,161	500,255,500	74,098,661	-

4 固定資産の取得価額、減価償却累計額及び当期末残高

固定資産の取得価額、減価償却累計額及び当期末残高は、次のとおりである。

(単位：円)

科 目	取得価額	減価償却累計額	当期末残高
車両運搬具	1,197,674	1,197,673	1

5 満期保有目的の債券の内訳並びに帳簿価額、時価及び評価損益

満期保有目的の債券の内訳並びに帳簿価額、時価及び評価損益は、次のとおりである。

(単位：円)

科 目	帳簿価額	時 価	評価損益
第10回利付国債	304,919,038	317,085,307	12,166,269
第133回福岡・北九州 高速道路公社債	100,000,000	102,310,000	2,310,000
第438回大阪府公募公債	49,915,112	49,395,994	▲519,118
合 計	454,834,150	468,791,301	13,957,151

6 補助金等の内訳並びに交付者、当期の増減額及び残高

補助金等の内訳並びに交付者、当期の増減額及び残高は、次のとおりである。

(単位：円)

補助金等の 名称	交付者	前期末残高	当期増加額	当期減少額	当期末残高	貸借対照表 の記載区分
財団設立 補助金	調布市	500,000,000	0	0	500,000,000	指定正味 財産
市事業補助 金	調布市	0	463,195,858	463,195,858	0	
音楽芸術活 動助成	三菱UFJ信託 芸術文化財団	0	400,000	400,000	0	
文化芸術振 興費補助金	文化庁	0	1,600,000	1,600,000	0	
音楽公演へ の助成	花王芸術・科 学財団	0	500,000	500,000	0	
上期芸術文 化助成	野村財団	0	350,000	350,000	0	
地域文化施 設公演・展 示活動助成	日本芸術文化 振興会	0	1,000,000	1,000,000	0	
地域文化施 設公演・展 示活動助成	日本芸術文化 振興会	0	3,000,000	3,000,000	0	
国内映画祭 等活動助成	日本芸術文化 振興会	0	2,000,000	2,000,000	0	
特定求職者雇 用開発助成	職業安定局	0	66,666	66,666	0	
伝統文化親 子教室事業 助成	文化庁	0	313,000	313,000	0	
地域文化芸 術活動助成	地域創造	0	1,400,000	1,400,000	0	
国の節電プ ログラム	東京電力エナジ ーパートナー(株)	0	100,000	100,000	0	
地域の中核 劇場助成	日本芸術文化 振興会	0	7,759,000	7,759,000	0	
合 計		500,000,000	481,684,524	481,684,524	500,000,000	

7 指定正味財産から一般正味財産への振替額の内訳

指定正味財産から一般正味財産への振替額の内訳は、次のとおりである。

(単位：円)

内 容	金 額
経常収益への振替額 翌年度寄附取崩による受取寄附金振替額	1,046,000
合 計	1,046,000

8 関連当事者との取引の内容

関連当事者との取引の内容は、次のとおりである。

(単位：円)

属性	当公益法人を支配するもの	
法人の名称	調布市	
住所	調布市小島町二丁目35番地1	
事業内容	地方公共団体	
関係内容	役員の兼務等	1人(評議員1人)
取引内容	補助金の受入れ, 指定管理者の指定, 委託業務の受託	
取引金額と科目		
	市補助金収入	463,195,858
	受取指定管理料	686,378,614
	受託事業収益	75,774,987
	合計	1,225,349,459
期 末 残 高		0

9 重要な後発事象

該当なし

10 その他公益法人の資産、負債及び正味財産の状態並びに正味財産増減の状況を明らかにするために必要な事項

(1) 引当金の増減額及びその残高

引当金の増減額及びその残高は、次のとおりである。

(単位：円)

科 目	期首残高	当期増加額	当期減少額		期末残高
			目的使用	その他	
賞与引当金	22,692,413	20,374,354	22,692,413	0	20,374,354

付属明細書

1 基本財産及び特定資産の明細

基本財産及び特定資産の明細は、財務諸表に対する注記 3 のとおりである。

2 引当金の明細

引当金の明細は、財務諸表に対する注記 10 (1) のとおりである。

監 査 報 告 書

令和 6 年 4 月 2 4 日

公益財団法人
調布市文化・コミュニティ振興財団
理事長 荻本 貞臣 様

公益財団法人
調布市文化・コミュニティ振興財団

監事 上原 杉信

監事 高德 信男

私たちは、公益財団法人調布市文化・コミュニティ振興財団定款第 2 5 条及び関連法令に基づき、令和 5 年 4 月 1 日から令和 6 年 3 月 3 1 日までの令和 5 年度における業務監査及び会計監査を行った。ついては、次のとおり結果を報告する。

1 概要

- (1) 会計監査について、会計帳簿及び関係書類の閲覧など、必要と思われる監査手続を用いて、財務諸表などが適正であることを確認した。
- (2) 業務監査について、理事会等に出席し、運営状況を聴取し、関係書類の閲覧など必要と思われる監査手続を用いて、業務執行の妥当性を確認した。

2 意見

- (1) 事業報告は妥当であり、貸借対照表、正味財産増減計算書、キャッシュフロー計算書及び財産目録は、一般に公正妥当と認められる公益法人会計基準並びに関係法令、定款及び会計規程に従い、法人の財産及び収支状況を正しく表示しているものと認める。
- (2) 理事の職務執行に関する不正の行為又は法令若しくは定款に違反する重大な事実はないと認める。

収支計算書

令和5年4月1日から令和6年3月31日まで

一般会計

(単位：円)

勘定科目	予算額	実績額	差異
I 事業活動収支の部			
1. 事業活動収入			
(1) 基本財産運用収入			
基本財産利息収入	5,925,000	5,868,625	56,375
基本財産運用収入計	5,925,000	5,868,625	56,375
(2) 特定資産運用収入			
特定資産利息収入	110,000	114,657	△ 4,657
特定資産運用収入計	110,000	114,657	△ 4,657
(3) 事業収入			
文化・コミュニティ事業収入	9,812,000	11,762,825	△ 1,950,825
芸術振興事業収入	53,436,000	50,288,915	3,147,085
受託事業収入	83,665,000	75,774,987	7,890,013
友の会会費収入	700,000	587,000	113,000
諸収入	8,723,000	9,813,149	△ 1,090,149
事業収入計	156,336,000	148,226,876	8,109,124
(4) 利用料金収入			
施設利用料金収入	113,036,000	106,678,756	6,357,244
駐車場利用料金収入	16,200,000	15,001,400	1,198,600
利用料金収入計	129,236,000	121,680,156	7,555,844
(5) 市指定管理料等収入			
市指定管理料収入	706,237,000	686,378,614	19,858,386
市指定管理料等収入計	706,237,000	686,378,614	19,858,386
(6) 補助金等収入			
市補助金収入	487,928,000	463,195,858	24,732,142
助成金支援金収入	13,313,000	18,488,666	△ 5,175,666
補助金等収入計	501,241,000	481,684,524	19,556,476
(7) 寄附金収入			
寄附金収入	574,000	1,471,865	△ 897,865
寄附金収入計	574,000	1,471,865	△ 897,865
(8) 雑収入			
雑収入	0	7,710	△ 7,710
雑収入計	0	7,710	△ 7,710
事業活動収入計	1,499,659,000	1,445,433,027	54,225,973
2. 事業活動支出			
(1) 事業費支出			
事業人件費支出	258,021,000	258,367,381	△ 346,381
文化・コミュニティ事業費支出	94,519,000	84,869,625	9,649,375
芸術振興事業費支出	92,793,000	90,659,265	2,133,735
たづくり施設管理運営事業費支出	652,086,000	641,868,664	10,217,336
グリーンホール施設管理運営事業費支出	184,573,000	172,714,783	11,858,217
せんがわ劇場施設管理運営事業費支出	54,702,000	52,969,802	1,732,198
事業費支出計	1,336,694,000	1,301,449,520	35,244,480
(2) 管理費支出			
管理人件費支出	119,122,000	113,980,428	5,141,572
一般事務費支出	43,889,000	28,793,579	15,095,421
管理費支出計	163,011,000	142,774,007	20,236,993
事業活動支出計	1,499,705,000	1,444,223,527	55,481,473
事業活動収支差額	△ 46,000	1,209,500	△ 1,255,500

II	投資活動収支の部			
	1. 投資活動収入			
	(1) 基本財産取崩収入			
	事業積立資産取崩収入	0	203,942	△ 203,942
	翌年度寄附取崩収入	46,000	1,046,000	△ 1,000,000
	基本財産取崩収入計	46,000	1,249,942	△ 1,203,942
	投資活動収入計	46,000	1,249,942	△ 1,203,942
	2. 投資活動支出			
	(1) 基本財産取得支出			
	翌年度寄附取得支出	0	255,500	△ 255,500
	特定費用準備資金取得支出	0	2,203,942	△ 2,203,942
	基本財産取得支出計	0	2,459,442	△ 2,459,442
	投資活動支出計	0	2,459,442	△ 2,459,442
	投資活動収支差額	46,000	△ 1,209,500	1,255,500
III	財務活動収支の部			
	1. 財務活動収入			
	借入金収入計	0	0	0
	財務活動収入計	0	0	0
	2. 財務活動支出			
	借入金返済支出計	0	0	0
	財務活動支出計	0	0	0
	財務活動収支差額	0	0	0
IV	予備費支出			
	当期収支差額	0	0	0
	前期繰越収支差額	0	0	0
	次期繰越収支差額	0	0	0

収支計算書に対する注記

1 資金の範囲

資金の範囲には、現金、普通預金、未収金、前払金、立替金、未払金、前受金、預り金、仮受金及び賞与引当金を含めることとしている。

なお、当期末残高は、項目2のとおりである。

2 次期繰越収支差額の内容は、次のとおりである。

(単位:円)

科 目	当期末残高	前期末残高
現金	4,735,743	3,457,130
普通預金	219,494,593	200,690,381
未収金	16,911,391	13,807,017
前払金	720,310	759,526
立替金	520,582	486,252
合 計	242,382,619	219,200,306
未払金	163,302,058	141,928,796
前受金	49,410,790	45,419,110
預り金	9,282,317	9,159,987
仮受金	13,100	0
賞与引当金	20,374,354	22,692,413
合 計	242,382,619	219,200,306
次期繰越収支差額	0	0

令和 6 年度
公益財団法人調布市文化・コミュニティ振興財団
事業計画

1 事業計画の概要

財団の基本計画（令和元～10年度）は、令和5年度に、後期の計画期間に向けて、国、東京都及び調布市の動向を踏まえ、組織の基本理念や各施設のミッション・ビジョンを整理し、これに伴う事業内容の見直しを行いました。この見直しでは、文化芸術の多様な価値を推進するため、調布市との連携をはじめ、地域の多様な主体との連携を基本に、文化会館たづくり、グリーンホール、せんがわ劇場の3施設の特性に応じて一体的に活用しながら、各事業に取り組んでいく方針を明確化しました。

このことを踏まえ、計画期間後期の初年度である令和6年度は、以下の視点で事業に取り組みます。

第1に、事業運営では、調布市国際交流協会における組織体制の見直しにより、財団事業の中に新たに国際交流事業を位置づけ、同事業に関する人材やノウハウを最大限に生かし、文化芸術の振興、生涯学習、地域コミュニティ活性化など財団の既存事業との有機的連携を図ります。また、せんがわ劇場では、第2期の指定管理事業計画を策定し、芸術監督による芸術性・創造性の高い公演制作を起点に、舞台芸術の活性化を図りながら、学校や福祉施設などのニーズに応じて幅広く演劇・音楽のアウトリーチ活動を行い、地域との交流を深めます。

美術振興事業や地域コミュニティ活性化事業の主要な事業は、調布市が実施する「調布市パラアート展」と連携し、共生社会の重要性を発信する取組「パラハートちょうふ meets ART」の一環として実施することで、市と財団事業の相乗効果を高めます。

第2に、施設管理運営では、アンケートや窓口など多様な手段を通じて利用者の声に耳を傾け、可能な限り反映させることで、誰もがアクセスでき、利用しやすい施設運営を行います。災害時における対応に関しては、市との連携の下、実践的な訓練を実施します。

第3に、組織運営では、文化芸術に関する専門的な知識を深めながら、市との連携、市民や地域、関連分野との連携を推進できる総合的なスキルを備えたアートマネジメント人材の育成に引き続き取り組みます。

財務会計では、物価高騰等の影響により、ランニングコストの増加が想定されます。こうした状況を踏まえ、引き続き、経費の縮減とともに、外部助成金の獲得など自主財源の拡充に取り組みます。

2 事業内容

基本計画に基づき、組織の基本理念と各施設のミッション・ビジョンの実現に向けて、共生社会の充実、地域の多様な人材・団体との連携と協働、次世代の芸術家・鑑賞者の育成などに留意しながら、各事業を展開します。

一方で、市の財政状況や指定管理者制度の趣旨を踏まえ、事務事業の合理化や自主財源の拡充により、効果的で効率的な組織運営を実施します。

文化会館たづくり



多様な人材・団体による持続的な連携と協働

文化プラットフォームの形成と発展を通じて、文化芸術や国際交流のみならず、観光、まちづくり、福祉、教育、産業など関連分野における多様な人材・団体と持続的に連携・協働することで、ユニークで活力ある調布のまちをつくりまします。



まちの価値を高める文化施設

調布のまちには、古利・深大寺、約40社もの映画・映像関連企業、水木マンガなど豊富な文化資源があります。これら文化資源を活用し、地域の多様な人材・団体との連携・協働の下、デジタル時代に対応した事業を展開することで、まちの価値を高める文化施設を目指します。

映像文化・メディア芸術事業

共催・独自事業／指定管理事業

主要な取組

●調布メディアアトラボ

映像文化・メディア芸術の多様な魅力を発信するため、1階展示室での展示事業「P o n b o x (ポンボックス)展(仮称)」と連動し、関連ワークショップやトークイベントなどを実施します。展示による作品の鑑賞や体験に加えて、作品制作の技術面等への興味が深まる事業の実施を通じて、より多くの市民に向けて、メディアアートに親しむ機会を提供します。

事業概要

7回目となる「映画のまち調布シネマフェスティバル」は、映画の作り手にスポットライトを当てるフェスティバルとして、一層の充実を図ります。映画関連企業や団体との連携・協力を深めながら、市民投票により選出されたノミネート作品の中から技術賞を授与する「映画のまち調布賞」の受賞作品上映を軸として、トークショー、ワークショップ、展示などを実施します。

調布シネサロンは、「映画のまち調布」で映画の魅力を気軽に楽しめる大スクリーンの上映会を通年で実施します。無声映画を活動弁士・生演奏付きで上映するほか、調布国際音楽祭や市民カレッジなど他の財団事業と関連した作品を上映し、相乗効果を高めます。

また、文化庁との共催により、国立映画アーカイブ所蔵の映画フィルムを上映する優秀映画鑑賞推進事業を活用し、後世に残すべき名画を上映します。同時に、誰もが映画鑑賞を楽しめるよう、上映事業全体を通して日本語字幕付き上映や保育サービスなどを実施します。

ゲゲゲギャラリーでは、名誉市民である水木しげる氏の功績を称えるとともに、市民やファンに「調布の水木さん」の魅力を広く伝えるコーナーとして展開します。



映画のまち調布シネマフェスティバル



映画のまち調布賞 授賞式



ゲゲゲギャラリー

ミッション
1

文化芸術の裾野拡大と普及

文化会館たづくりは、40以上の貸出施設で構成され、様々な文化芸術活動ができる複合施設です。この文化会館たづくりを中心に、誰もが学習や鑑賞の機会に触れ、親しむことができるよう、幅広く普及啓発事業に取り組みます。

ビジョン
1

誰もが自主的に活動できる文化施設

文化会館たづくりは、文化芸術の公演・展示に限らず、生活文化や国民娯楽など幅広い文化芸術活動ができる施設を有しています。これら施設の機能を最大限に生かした美術展示や学習講座等の事業を行うと共に、誰もがいきいきと自主的に文化芸術活動ができる文化施設を目指します。

美術振興事業

指定管理事業

主要な取組

● P o n b o k s (ポンボックス) 展 (仮称)

子どもから大人まで、遊びながらメディアアートに親しむことができるよう、体験型展示アーティストである P o n b o k s による展示を実施します。「体験」と「交感」の芸術普及プログラム「T A C (T a z u k u r i A r t C o m m u n i c a t i o n の略)」では、調布メディアアートラボと連携して実施し、作品制作の技術面等についても紹介することで、メディアアートに対する理解を促進します。

●クリエイティブリユースでアート！展（仮称）

地域の産業に触れながら、廃材・端材で創作活動を行う「クリエイティブリユースでアート！」では、ウクライナのアーティストとともに、市内の事業所等から出た廃材で作ったピンホールカメラの作品を展示します。また、本事業の取組の一環である「フィルム缶にアート！」では、学校や福祉作業所など市内各所に体験キットを貸し出し、誰もが気軽に芸術に親しみ、創造できる環境づくりを推進します。

事業概要

展示室では、調布市ゆかりの作家や新進作家による展示、親子で楽しめる企画展示を実施し、芸術の多様な楽しみ方を提供します。

また、障害の有無にかかわらず展示を楽しむことができるよう、鑑賞サポートや展示室外からも参加できるプログラムを展開します。

生涯学習事業

指定管理事業

ちょうふ市民カレッジでは、他事業と連携した講座や地域の特色を活かした講座を企画し、受講生の学びを深めます。連続講座においては、受講生が気軽に参加しやすいように実施回数の見直しをするほか、若年層の獲得に向けた受講料割引制度の検討を進めます。

美術展関連文化講演会は、都内又は近郊の美術館で開催される展覧会の主催団体と連携し、市民の学習ニーズに応える事業を実施します。



クリエイティブ・リユースでアート！ TAC



市民カレッジ

ミッション
3

多様性と活気のある地域コミュニティの形成

人々のふれあい・交流の場をつくり、多様な文化や価値観を認め合い、共に生きる絆を深めることで、持続可能で活気あふれる地域コミュニティを形成します。

ビジョン
3

地域共生社会の基盤となる文化施設

国籍、年齢、障害の有無等にかかわらず、あらゆる人々が地域社会に参加できる機会をつくり、多文化・多世代の交流を促進することで、地域共生社会の基盤となる文化施設を目指します。

文化祭事業

共催・独自事業

市民の文化芸術の普及と交流を図り、文化プラットフォームの形成を促進するため、市、市教育委員会及び調布市文化協会とともに、「第69回調布市民文化祭」を実施します。

地域コミュニティ活性化事業

共催・独自事業

ふれあい・交流の場の創造のため、夏を華やかに彩る「調布よさこい2024」を開催するほか、市民が自主的に取り組む地域コミュニティ活動への支援を行います。

共生社会の充実に向けた取組として、令和4年度から協力開催している市主催のパラアート展との連携を生かし、誰もが参加できる創造・活動の場をつくります。また、これまで築いてきた地縁団体組織、地域の商店街、福祉・障害者団体、教育機関など、多彩な人材・団体との連携と協働を深めながら、人と人とのつながりやコミュニティ機能の向上に資する地域コミュニティの活性化に取り組みます。

活動支援事業

共催・独自事業／指定管理事業

市民の自主的な地域・文化活動などが、円滑に充実して実施できるよう、テント、椅子、机、音響機器などイベント用品の貸出しを行います。そのほか、後援名義の使用承認により、市民活動を支援します。文化会館たづくりでは、団体用に保管ロッカー、印刷機器の貸出し、陶芸焼成設備を活用した作品焼成支援を実施します。市民や団体とのコミュニケーションを通じて、市民活動の実情やニーズを共有し、連携して解決に取り組みます。

市民との連携事業（※3 施設共通）

共催・独自事業

文化ボランティア「ちょうふアートサポーターズ（CAS）」の活動を推進し、市民が文化芸術の担い手として主体的に活動し、誰もが活躍できる社会づくりに取り組みます。

「調布市パラアート展」との連携をはじめ、福祉・障害者団体や民間企業など地域の多様な主体と連携し、誰もが参加できる創造・活動の場づくりや、市民による文化芸術活動を支援します。



調布市民文化祭



調布よさこい

主要な取組

●やさしい日本語の普及啓発

日本に在住する外国人に情報を伝える際は、多言語で翻訳・通訳するほか、やさしい日本語を活用することが有効とされています。このため、「やさしい日本語研修」を国際交流センター会員や職員向けに行うとともに、財団ホームページや財団報ぱれっと等を積極的に活用し、広く外国人の社会参加を促進します。

●卒業クラス創設の検討（日本語学習の支援）

これまでの調布市国際交流協会における日本語学習支援の効果により、日常生活には不自由をきたさない能力を備えた外国人会員が、日本語で会話する機会を求めて、日本語教室に通ってきています。今後、学習希望者が増えた場合、学習支援ボランティアが不足する事態も予測されます。真に日本語の学習が必要な外国人に支援を届けるため、中級者以上の新たな学習の場として、（仮称）卒業クラスの創設に向けて検討します。

事業概要

日本語学習の支援では、外国人が日本で円滑に生活していくことができるよう、日本語でのコミュニケーション能力を高めるため、日常生活に必要な日本語の学習機会の場を提供するなど、児童・生徒から大人まで様々な支援を行います。交流事業では、多くの国や地域の人々と相互に理解し合い、信頼を深めることができるよう、年間を通した連続プログラムから単発で開催するものまで、多様な交流事業を実施します。

外国人の生活支援では、自治体からの通知等が読めないなど、生活支援が必要な外国人に対して、ボランティア会員による翻訳サービスを提供します。また、行政手続の窓口や学校の三者面談の場に、通訳ボランティアの派遣を行うなど、日本語が不自由な外国人への支援に取り組むほか、公益財団法人東京都つながり創生財団と連携し、専門家による外国人相談会を実施します。

多文化共生事業では、国や民族、文化の違いにかかわらず、外国人も共に生活する住民という認識を深めるため、広く市民向けに国際理解のための講座を開催します。



日本語学習



交流事業



多文化共生事業

ミッション
2

文化芸術の情報発信と提供の拠点

人々が集い、つながる文化会館づくりを拠点に、地域の文化芸術や生涯学習等に関する情報を積極的に収集・発信し、調布のまちの魅力を広くPRします。

ビジョン
2

関係づくりの拠点となる文化施設

対面によるコミュニケーション、広報紙等の紙媒体、ホームページ、SNSなど多様な手段を活用し、地域の文化芸術や生涯学習等に関する情報発信を多角的に行うことで、人と人がつながる、関係づくりの拠点となる文化施設を目指します。

広報・宣伝活動

共催・独自事業

広報活動では、令和3年度にリニューアルした財団ホームページについて、課題抽出と改善を進め、利便性の向上を図ります。また、SNSの情報発信をこまめに行うことで、ホームページへの誘導を円滑化します。活動全体を通じて、誰もが必要な情報を受け取ることができるよう、内容の分かりやすさに比重を置き、やさしい日本語やカラーバリアフリーの考え方を取り入れた紙面作成を行います。そのほか、引き続き、市内学校等の施設見学の受入れを積極的に行います。

宣伝活動では、財団報ぱれっとの市外への新聞折込と並行し、ウェブメディア（SNS）での広告出稿を取り入れることで、ターゲットを明確化した宣伝を行います。

会員制度「ちょうふアートプラス」については、市内の無料会員を含めた会員数の増加を目指すとともに、満足度向上のため、制度の充実と周知を継続して行います。また、市外の有料会員については、継続率の向上を目指すことで収支面での安定化を図っていきます。

調布の文化芸術に関する情報プラットフォーム形成に向けて、文化施設、文化団体、大学等の教育機関と連携しながら調査検討を進めます。また、調布フィルムコミッションの推進のため、映画、ドラマなどの撮影支援を積極的に行います。



財団ホームページ



財団報ぱれっと

<p>ミッション 1</p>	<p>地域の特色を生かした舞台芸術の創造</p> <p>グリーンホールは、調布における舞台芸術の拠点であり、地域に根差した劇場の特色を生かしながら、企画性と新規性に富んだ舞台芸術を創造・発信します。</p>
<p>ミッション 2</p>	<p>心豊かな生活を実現する文化体験の提供</p> <p>劇場は心豊かな社会を実現するための基盤であり、市民ニーズと地域の課題を適切に把握しながら、音楽や伝統芸能をはじめ、劇場の内外で多様な鑑賞・体験事業を行います。</p>
<p>ビジョン 1</p>	<p>市民が集い、まちに活力をもたらす劇場</p> <p>調布ゆかりのアーティストや桐朋学園大学などと連携を深めながら、国際的発信力のある音楽事業の展開を軸に、市民が集い、まちに活力をもたらす劇場を目指します。</p>
<p>ビジョン 2</p>	<p>あらゆる人々が参加し、共感できる劇場</p> <p>子どものときから劇場に親しみ、また障害があっても舞台芸術を楽しむことができるよう、様々な方法により鑑賞・体験の機会を充実させ、あらゆる人々が参加し、共感できる劇場を目指します。</p>

芸術振興事業

共催・独自事業／指定管理事業

主要な取組

●ぱんだウインドオーケストラ クリスマスコンサート

音楽事業では、クラシック音楽ファン以外の客層の拡大と、地域の文化活動との連携に取り組めます。中学校・高等学校の部活動で盛んな吹奏楽を取り上げ、上野耕平氏をはじめ吹奏楽界をけん引する若手奏者を擁する「ぱんだウインドオーケストラ」のクリスマスコンサートを開催します。公演前には小編成での小学校へのアウトリーチや中学校の吹奏楽部対象のクリニックを実施するほか、障害の有無等にかかわらず、音楽を楽しめるよう、様々な鑑賞サポートを実施します。

●ホール体験プログラム

市全域からアクセスのよいグリーンホールを開放して、誰もが文化芸術に親しめる無料の鑑賞・体験事業を実施します。当日は、小ホールに寄席セットを組んで鑑賞・体験ができるほか、大ホールではバックステージツアーと併せて、楽器紹介やコンサートを実施します。

●インクルーシブダンス連続ワークショップ

共生社会の充実に向けた取組として、東京芸術劇場と連携して、障害やダンス経験の有無等にかかわらず、それぞれの身体の内側から湧きおこる表現を引き出し、個性を生かしな

がら、一緒にダンスを楽しみ、創造する「東京のはら表現部 in 調布」を実施します。

事業概要

12回目を迎える調布国際音楽祭では、「MUSIC WITHOUT BORDER S」をテーマに掲げ、文化や言語の違いを越えて音楽を楽しむことができるよう、様々な取組を行います。外国人の参加機会を確保するため、多言語に対応した広報を展開し、フェスティバル・オーケストラへの海外学生の受入れを行います。また、調布駅周辺における屋外での吹奏楽演奏や、植物園、映画スタジオを活用した取組など、調布市ならではの会場でのプログラムを拡充し、市民の愛着を深めます。

その他の音楽事業については、ホール空間での有料公演を主軸とする一方で、誰もが文化芸術に親しめる機会を提供するため、市全域からアクセスのよいグリーンホール、文化会館たづくりを中心に無料の鑑賞事業を実施します。また、小学校低学年までの子ども向けの公演を年齢層に合わせて複数回実施するほか、小学校へのアウトリーチにも取り組みます。

演劇舞踊事業では、将来的な障害者による実演に向けて障害者対象の鑑賞事業やワークショップを実施します。古典事業では、能・狂言、落語、邦楽を取り上げ、小学校等へのアウトリーチや体験ワークショップなどのアクティビティとホール公演を連動して実施します。

次世代を担う実演家の人材育成では、音楽アウトリーチや「小さな小さな音楽会」の運営にあたり、大学や専門家と連携した取組を行います。

共生社会の充実に向けた事業として、特別支援学校や福祉施設等との連携を推進し、音楽、ダンス、演劇などの体験を通じて、地域の子どもたちが文化芸術に触れ、社会参加できる機会を創出します。



調布国際音楽祭

(c)_K._Miura



字幕版！絵ばなし寄席（手話付き）



小さな小さな音楽会



デル育成認定プログラム



演劇コンクール



新進演奏家コンサート

<p>ミッション 1</p>	<p>地域全体に向けた舞台芸術活動の展開</p> <p>小劇場であるせんがわ劇場の特色を生かし、新たな舞台芸術の制作に取り組みながら、地域全体を劇場のステージと捉え、誰もが舞台芸術活動に参加できる機会をつくります。</p>
<p>ミッション 2</p>	<p>次世代を担う実演家の育成</p> <p>豊かな人間性と感性を育む舞台芸術を継承し、発展させていくため、せんがわ劇場の特色を生かした様々な人材育成・普及啓発事業を展開し、次世代を担う実演家を育成します。</p>
<p>ビジョン 1</p>	<p>地域の中で息づく劇場</p> <p>芸術監督による演劇制作を起点に、舞台芸術の活性化を図りながら、せんがわ劇場から輩出された人材が、学校や福祉施設をはじめ、ニーズに応じて地域全体に出向き、交流を深めることで、地域の中で息づく劇場を目指します。</p>
<p>ビジョン 2</p>	<p>持続的に発展する劇場</p> <p>せんがわ劇場に固有の人材育成の枠組みを推進するとともに、普及啓発のための公演やワークショップを幅広く実施することで、舞台芸術を次世代へ継承し、持続的に発展する劇場を目指します。</p>

芸術振興事業

指定管理事業

主要な取組

●せんがわ劇場 芸術監督による制作

演劇事業の芸術性・創造性を高めるため、演出家の小笠原響氏を芸術監督に迎えます。従来より幅広い層に向けた演劇公演を制作するほか、演劇コンクールを出発点とする人材育成事業や、地域全体に向けたアウトリーチなど普及啓発事業にも創造的に関与し、次世代の実演家を育成するとともに、地域の文化芸術活動を活性化させます。

事業概要

音楽事業では、有料公演として新進演奏家のコンサートや小学校低学年までの子ども向けの公演を行うほか、小学校へのアウトリーチにも引き続き取り組みます。

演劇事業では、誰もが文化芸術に触れることができるよう、外国人や未就学児も含め、言葉の理解にかかわらず楽しめる演劇作品の創作・上演に取り組むほか、様々な世代別に表現活動を行うワークショップを実施します。

次世代を担う実演家の人材育成では、演劇コンクール出身者による「デル」の活動を充実させます。

共生社会の充実に向けた事業として、特別支援学校や福祉施設等との連携を推進し、音楽、ダンス、演劇などの体験を通じて、地域の子どもたちが文化芸術に触れ、社会参加できる機会を創出します。

3 施設共通

ミッション 1

利用者の声を反映させた施設づくり

アンケートや窓口対応など多様な手段を通じて、利用者の声に耳を傾け、可能な限り反映させることで、誰もがアクセスでき、参加しやすい施設をつくれます。

ミッション 2

施設の長寿命化とライフサイクルコストの縮減

少子高齢化等の社会変化により、今後ますます財政支出の縮減と平準化が求められます。適切な維持管理による施設の長寿命化と、徹底的な省エネルギー化等により、ライフサイクルコストの縮減に取り組みます。

ビジョン 1

人々が安心して集う施設

利用者の様々な意見をもとに、施設設備のバリアフリーや、障害者対応・多言語対応などアクセシビリティ向上に加え、災害時の備えを充実させることで、人々が安心して集う施設を目指します。

ビジョン 2

効率的で持続可能な施設

E S C O事業をはじめ、公民連携手法を取り入れた施設改修・維持管理を推進し、脱炭素社会を見据えた省エネルギー化に取り組むことで、効率的で持続可能な施設を目指します。

施設管理運営

指定管理事業

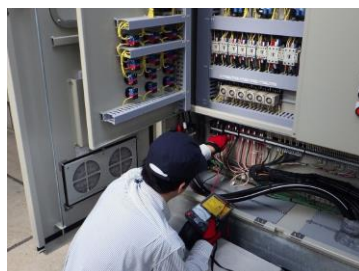
人々が自然に寄り集う施設となるよう、窓口やアンケートなど多様な手段を通じて寄せられる様々な意見をくみ取り、可能な限り利用者の声を反映させます。また、障害を理由とする差別の解消の推進に関する法律や調布市の計画に基づき、バリアフリーを推進し、誰もがアクセスでき、参加しやすい施設運営に取り組みます。

施設のライフサイクルコスト縮減のため、空調・照明設備の運用を絶えず検証し、省エネルギー化を推進するとともに、設備の劣化状況を踏まえ、部品交換等を適切に実施することで、建物全体の長寿命化を図ります。

災害対応については、災害時における調布市の対応への協力に関する基本協定に基づき、施設・設備を活用しながら、市と緊密に連携して、地震、風水害など様々な想定で訓練を行います。



非常用発電機



設備点検



バリアフリー推進

人材育成

豊かな芸術文化・スポーツ活動を育むまちづくり宣言や市の総合計画など、基本的な施策を踏まえた事業展開をしていくため、市と緊密に連携しながら人材育成を推進します。

令和4年度から導入した目標管理型人事評価制度は、職員の意欲とやりがいの向上につながっており、引き続き組織の活性化を促進するため、適切な運用に努めます。

文化芸術に関する専門知識だけでなく、市との政策連携、市民や地域、関連分野との連携を推進できる総合的なスキルを備えたアートマネジメント人材が求められることから、職層別による出張研修やeラーニングに継続して取り組み、組織力・人材力を強化します。

業務のデジタル化

コスト削減と効率的な事務遂行を両立するため、業務のペーパーレス化、オンライン化を推進します。電子決裁・電子契約については、適用範囲を段階的に拡大し、安定的な運用を目指します。リモートワークについては、職員一人ひとりのライフスタイルに応じた多様な働き方が可能となるよう、柔軟に活用する一方、業務内容によっては対面での業務も重視し、両者のバランスを適切に取りながら推進します。

3 実施事業の内容

- (1) 共催等事業・独自事業（補助金事業）
ア 映像文化・メディア芸術事業（公1-1）

定款第4条 事業名	(1) 文化芸術の振興事業, (8) その他 目的・内容等	回数等	予算額(千円)
映画のまち調布シ ネマフェスティバ ル	<p>【目的】 「映画のまち調布」を推進するため、市における映画の歴史及び映像文化に親しむ機会を提供し、地元根ざした文化芸術の振興を図る。</p> <p>【内容】 市との共催事業とする。企画運営は、当財団を事務局とした、調布市、市内映画関連企業等で構成された実行委員会が行う。 映画関連企業・協力団体等との連携・協力の下、「映画の作り手」にスポットを当て、日本映画人気投票により選出されたノミネート作品から「第7回映画のまち調布賞」技術賞を授与するほか、特別賞の授与、受賞作の上映、トークショー、ワークショップ、関連展示等を実施する。</p> <p>【費用】 映画鑑賞券 前売500円 当日800円（一部展示などのイベントは無料）</p> <p>【6年度予定】 映画のまち調布 シネマフェスティバル2025</p> <p>【会場】 文化会館たづくり, グリーンホール ほか</p> <p>【集客戦略】 ・市や市内の映画関連企業などの団体と連携し、相乗効果が期待できるイベントを同日開催するなど、PRに努める。 ・実行委員が持つ宣伝・広報媒体に情報を掲載し、より広域な情報発信を行う。</p>	1回	17,970
調布メディアア ートラボ	<p>【目的】 映像文化・メディア芸術の振興のために、他事業でカバーできていないジャンルの多様な魅力を紹介する。</p> <p>【内容】 「ショートアニメーション作品」, 「インタラクティブアート」などを想定し、毎年1ジャンルずつ紹介する。</p> <p>【費用】 入場料・参加費は無料も視野に、参加しやすい価格設定とする。</p> <p>【6年度予定】 美術振興事業と連動し、メディアアートの仕組みへの興味が高まるワークショップやトークなどを実施する。</p> <p>【会場】 文化会館たづくり</p> <p>【集客戦略】 1階展示室の展示事業と連動し、両事業を掲載した印刷物を作成するとともに、広報も一括して実施することで広く周知を図る。 誰もが楽しめるよう、バリアフリーにも配慮した事業展開を図り、SNS等で発信する。</p>	1回	1,295

イ 文化祭事業（公1-4）

定款第4条	（1）文化芸術の振興事業，（4）生涯学習事業，（8）その他		
事業名	目的・内容等	回数等	予算額（千円）
調布市民文化祭	<p>【目的】 市民の芸術，芸能，生活文化（茶道，華道，書道，その他の生活に係る文化）活動の振興，国民娯楽（囲碁，将棋，その他の国民的娯楽）の普及及びこれを通じた文化交流や地域の振興を図る。</p> <p>【内容】 文化会館たづくりやグリーンホールを会場に，いけばなや工芸美術などの展覧・展示会，囲碁，将棋，演劇，民謡，歌謡などの大会・発表の場として開催する。調布市，調布市教育委員会，調布市文化協会及び当財団による四者主催で実施する。</p> <p>【費用】 参加者：出品，出演に一部費用負担あり 観覧者：無料</p> <p>【6年度予定】 第69回調布市民文化祭</p> <p>【会場】 文化会館たづくり，グリーンホール ほか</p>	1回	4,647

ウ 地域コミュニティ活性化事業（公1-5）

定款第4条	（3）コミュニティ活動の振興事業，（8）その他		
事業名	目的・内容等	回数等	予算額（千円）
調布よさこい	<p>【目的】 地域の振興と市民の活動，交流の活性化を図る。</p> <p>【内容】 年間を通じて，楽曲や鳴子などの提供，振付講師の派遣や出張パフォーマンス，鳴子制作のワークショップ，フォトコンテストなどを実施し，市民がともに取り組みやすい環境整備に努めるほか，地縁組織，地域の商店街，福祉・障害者団体などあらゆる組織との連携を深めながら，まちの活性化に取り組む。障害者に向けたアクセシビリティを向上させ，誰もが参加しやすい内容にする。</p> <p>【費用】 無料（一部費用負担あり）</p> <p>【6年度予定】 調布よさこい2024 グリーンホールや文化会館たづくり及び旧甲州街道で行う，よさこい踊りの演舞披露や実行委員などによるステージ企画を実施する。</p> <ul style="list-style-type: none"> ・楽曲や鳴子などの提供 ・振付講師の派遣 ・市内各イベントでの出張パフォーマンス ・鳴子制作のワークショップ ・フォトコンテスト ・パラアート展との連携 <p>【会場】 市内各所</p>	通年	10,099
その他	<p>【目的】 地域の振興と市民の活動，交流の活性化を図る。</p> <p>【内容】</p>	通年	370

	市民の地域における主体的な活動への助言，参画，実状に合わせた環境づくり，サポートを必要とする活動の掘り起こしに努める。 ・地域福祉センター交流のかけはし ・自治会，地区協議会など主催の地域交流イベントなど 【費用】 無料 【6年度予定】 10件程度 【会場】 市内各所		
--	---	--	--

エ 活動支援事業（公1-6）

定款第4条	（5）文化芸術，国際交流，コミュニティ，生涯学習事業への援助，（8）その他		
事業名	目的・内容等	回数等	予算額（千円）
市民団体支援	【目的】 市民の主体的，自主的な地域活動，芸術，芸能，生活文化活動等が円滑に充実して実施できるようサポートし，振興を図る。 【内容】 テント，椅子，机，音響機器等のイベント運営機器，機材の貸出しを行う。市民の自主的な活動を後援し，また芸術・文化団体の高度な活動を支援する。 【費用】 無料 【6年度予定】 ・コミュニティ用具の貸出：50件程度 ・後援及び活動支援：20件程度 【会場】 市内各所	通年	1,207

オ 市民との連携事業（公1-7）

定款第4条	（5）文化芸術，国際交流，コミュニティ，生涯学習事業への援助，（8）その他		
事業名	目的・内容等	回数等	予算額（千円）
ちょうふアートサポーターズ	【目的】 ボランティアとして当法人が主催・提携する事業に参加することで，芸術・文化の振興，コミュニティの形成と活性化を推進する。 【内容】 文化ボランティア組織「ちょうふアートサポーターズ」に市民を募集する。市民が文化芸術の貴重な担い手として積極的に活動することで，誰もがいきいきと活躍できる地域コミュニティづくりを推進する。 【費用】 ボランティア保険料500円（年間） 【6年度予定】 調布国際音楽祭2024 映画のまち調布 シネマフェスティバル2025 調布よさこい2024 その他財団主催文化芸術事業 ほか 【会場】 文化会館たづくり，グリーンホール，せんがわ劇場 ほか	100回	419

カ 芸術振興事業（公1-8）

定款第4条	(1) 文化芸術の振興事業, (4) 生涯学習事業, (8) その他		
事業名	目的・内容等	回数等	予算額(千円)
音楽祭事業	<p>【目的】 市民が身近で気軽に良質な音楽事業に触れる機会を提供し、文化芸術の普及、振興を行う。 鑑賞及び市民参加型の事業を通じて「音楽のあるまち」を推進するとともに、次世代の育成、市民の交流、地域の活性化を促進する。</p> <p>【内容】 鑑賞を主とするプログラムでは、幼少期から音楽に親しめる親子向けコンサートから世界を代表するアーティストのコンサートまで幅広い内容を実施するとともに、鑑賞者の手引きとなるワークショップなどを実施する。 市民参加型プログラムでは、次世代の舞台芸術活動者への活動機会提供として、若手演奏者がトップレベルの奏者の指導を受けながら共演するオーケストラ公演や市内の音楽大学生による公演を実施する。さらに、市内音楽愛好家による公演の出演者や市内のサポート事業者、ちょうふアートサポーターズ（文化ボランティア）、市民・地域と連携して運営する。</p> <p>【費用】 参加費は実費負担、鑑賞公演は、収支バランスに見合った参加しやすい価格設定とするほか、無料公演を設定する。</p> <p>【6年度予定】 調布国際音楽祭2024 ・鑑賞を主とするプログラム オーケストラ公演 室内楽公演 子ども向け公演（体験型含む） 作曲ワークショップ ・市民参加型プログラム フェスティバルオーケストラ公演（公募制） 市内音楽愛好家による公演（公募制） 市内音楽大学生による公演 ほか</p> <p>【会場】 グリーンホール、文化会館たづくり、せんがわ劇場、深大寺、布多天神社 ほか</p> <p>【集客戦略】 ・市内の名所や店舗で開催するサテライトコンサートを増やし、鑑賞の機会を創出する。 ・障害者や外国人に向けたアクセシビリティを向上させ、誰もが参加しやすい内容にする。 ・プロデューサーや出演者などのインフルエンサーへ情報発信を依頼し、潜在層にも伝わりやすいPR手段を取り入れ、注目度を高める。 ・知名度のある出演者を起用し、親しみやすいプログラムでクラシック音楽初心者から気軽に楽しめるようにする。 ・協定事業を実施している団体と連携を図り、幅広い層の集客に努める。 ・公演ごとに対象となる客層に合わせた広告媒体を活用するとともに、計画的な広報により宣伝効果を高める。</p>	1回	56,034

	・子どもたちを公演に招待する「ジュニア招待」や海外からの学生の受入れ、安定化と拡充を目的として、個人に対する寄附付きチケット、スポンサーシートの販売のほか、企業・団体への協賛募集の取組を強化し、支援を広げる。	
--	--	--

キ 国際交流事業 外国人支援事業（公2-1）

定款第4条	(2) 国際交流事業		
事業名	目的・内容等	回数等	予算額（千円）
日本語学習支援	<p>【目的】 外国人支援の推進</p> <p>【内容】 日本語でのコミュニケーション能力を高めるため、日常生活で必要な日本語の学習機会の場を提供するなど、日本で円滑に生活していけるよう、児童・生徒から大人まで様々な支援を行う。</p> <p>【費用】 無料（成人を対象にした日本語教室のみ1年経過後1回200円）</p> <p>【6年度予定】 成人を対象にした日本語教室 市立学校日本語指導教室 子育て中の親の日本語教室（だっこらっこらぶ）</p> <p>【会場】 文化会館たづくり，教育会館 ほか</p>	通年	1,622
外国人の生活支援	<p>【目的】 外国人支援の推進</p> <p>【内容】 自治体等からのお知らせが読めない、あるいは子どもの通学先からの手紙が理解できない外国人に対し、ボランティア会員による翻訳サービスを提供する。また、行政手続の窓口や学校の三者面談の場に、通訳ボランティアの派遣を行うなど、日本語が不自由な外国人への支援を行う。</p> <p>外国人市民が地域で安心して暮らしていけるよう、様々な相談の一次受付を行い、専門機関等につなげる。さらに公益財団法人東京都つながり創生財団と連携し、専門家による外国人相談会を調布市の受託事業として実施する。</p> <p>【費用】 無料</p> <p>【6年度予定】 通訳・翻訳の実施 外国人の生活相談窓口の紹介 外国人のための専門家相談会</p> <p>【会場】 文化会館たづくり ほか</p>	通年	

ク 国際交流事業 国際理解・交流事業（公2-2）

定款第4条	(2) 国際交流事業		
事業名	目的・内容等	回数等	予算額（千円）
交流事業	<p>【目的】 国際理解と国際交流の推進</p> <p>【内容】</p>	通年	932

	<p>多くの国や地域の人々と相互に理解し合い、信頼を深めることができるよう、年間を通じた連続プログラムから単発で開催するものまで、特色ある多様な交流事業の企画・運営を行う。</p> <p>【費用】 参加費は実費相当額とする。</p> <p>【6年度予定】 交流サロン ・多文化共生理解事業 日本文化紹介事業 野外行事 調布よさこいへの参加 調布市民駅伝競走大会への参加 ・文化交流活動 日本料理・外国料理を楽しむ会 ポットラックパーティー ニューイヤーパーティー2025 交流バスツアー 青少年ステーションCAPS事業への協力 調布市生涯学習事業への参加</p> <p>【会場】 文化会館たづくり ほか</p>		
多文化共生事業	<p>【目的】 多文化共生の地域づくりやそれを支える人材の育成</p> <p>【内容】 広く市民向けに国際理解のための講座を開催する。国や民族、文化の違いにかかわらず外国人も共に生活する住民という認識を深めるとともに、来訪者への「おもてなしの心」を学ぶなど、多文化共生の視点に立った事業を実施する。</p> <p>【費用】 無料</p> <p>【6年度予定】 国際理解講座 市内の小中学校への外国人派遣</p> <p>【会場】 文化会館たづくり ほか</p>	3回	

ケ 国際交流事業 国際交流センター運営事業（公2-3）

定款第4条	(2) 国際交流事業		
事業名	目的・内容等	回数等	予算額（千円）
部会活動	<p>【目的】 多文化共生の地域づくりやそれを支える人材の育成</p> <p>【内容】 調布市国際交流協会では、様々な事業や活動を行うため、ボランティア会員で運営する日本語部会、交流サロン部会及び子ども日本語教室部会、だっこらっこクラブの4部会等を設置し、企画・運営を行ってきた。 この部会活動は財団においても継承して取り組み、ボランティアの研修会やボランティア会員と学習者の交流会などを実施する。</p> <p>【費用】 無料</p> <p>【6年度予定】</p>	通年	1,552

	<ul style="list-style-type: none"> ・全部会共通 ボランティア説明会 ・日本語教室部会 日本語ボランティア同士のフリートーク（4回） 日本語ボランティア入門講座 秋の「勉強会」 日本語教授法フォローアップ講座 ボランティアと学習者との交流会 ・交流サロン部会 ボランティア研修会 ・子ども日本語教室部会 ボランティア研修会（年3会） ・進路相談等の支援 ボランティア勉強会 お楽しみ会，遠足 <p>【会場】 文化会館たづくり ほか</p>		
--	---	--	--

コ 広報宣伝活動（公1-9）

定款第4条	(6) 文化芸術，国際交流，コミュニティ，生涯学習事業に関する情報の収集及び提供，(8) その他		
事業名	目的・内容等	回数等	予算額（千円）
広報活動	<p>【目的】 市内の文化芸術に関する情報を包括的に担い，調布市全域の文化芸術の振興に寄与する。</p> <p>【内容】 広報紙『財団報ぱれっと』を当財団の事業や施設利用者の発表会，展示の案内など，市内の文化芸術に関する情報全般紹介するものとして作成する。市内戸別配布のほか，文化会館たづくり，グリーンホール，せんがわ劇場，その他市内公共施設で配布する。 また，ホームページをはじめとするウェブメディアやFM放送などを活用し，いつでも誰でも情報にアクセスできる環境を維持する。ウェブアクセシビリティを踏まえたページ作成と利便性向上を図り，時代に即した広報活動を行う。また，市内の文化芸術イベント情報や，地域性，公共性の高い情報の定期的発信する。</p> <p>【6年度予定】 ・財団報ぱれっと 年12回 ・ホームページ，SNS，FM放送での情報発信</p>	通年	30,226
宣伝活動	<p>【目的】 主催事業について効果的・効率的なプロモーションを展開し，より多くの市民に参加を促す。</p> <p>・事業宣伝</p> <p>【内容】 対象となる参加者を見据えた体験イベントや公開リハーサルなどの関連企画を実施する。チラシ配布のほか，新聞（広告・情報欄）雑誌，フリーペーパーなど紙メディアへの掲載に加え，ウェブ広告など，幅広いメディアを活用したアプローチを展開する。</p> <p>・コミュニケーション活動</p>	通年	2,962
	<p>【内容】 各事業において文化芸術分野に関連する団体等と有機的に連携するための渉外活動を担う。</p> <p>【6年度予定】 財団外団体との連携についての意向調査</p> <p>・ブランディング活動（映像収録サポート，施設見学）</p>	通年	-

	<p>【内容】 「映画のまち調布」を推進発展させる一助として、施設内での映画・ドラマ等収録へのサポートを行う。また、市内学校を中心とした施設見学の対応を行う。</p> <p>【6年度予定】 館内での収録体制の整備 ・友の会（アートプラス）</p>	通年	-
	<p>【内容】 文化芸術に触れる機会を恒常的に提供するため、割引サービスや付属サービスを充実させて財団事業への参加を促す。</p> <p>【6年度予定】 ・ちょうふアートプラス会員制度の周知とサービスの充実による会員満足度の向上 ・市外有料会員の定着率向上を図る方策の検討</p>	通年	447

(2) 文化会館たづくり事業（指定管理事業）

ア 映像文化・メディア芸術事業（公1-1）

定款第4条	(1) 文化芸術の振興事業, (8) その他		
事業名	目的・内容等	回数等	予算額(千円)
ゲゲゲギャラリー	<p>【目的】 名誉市民である水木しげる氏を称えるとともに、市民やファンに「調布の水木さん」の魅力を伝える場を提供する。</p> <p>【内容】 様々な妖怪等を描いた水木作品、水木氏のプロフィール等を通年で紹介する。 調布市が「ゲゲゲ忌」内で実施するスタンプラリーのスタンプ設置場所として参加する。</p> <p>【費用】 無料</p> <p>【会場】 ゲゲゲギャラリー（文化会館たづくり1階）</p>	2回	164

イ 美術振興事業（公1-2）

定款第4条	(1) 文化芸術の振興事業, (4) 生涯学習事業, (8) その他		
事業名	目的・内容等	回数等	予算額(千円)
美術振興展示	<p>【目的】 年間を通じて様々な展示を行い、芸術鑑賞の場を提供し、市民の文化芸術への関心や理解を深める。また、作品の展示を通して市民の文化芸術活動の活性化を図る。</p> <p>【内容】 調布市ゆかりの作家や新進気鋭のアーティスト等の展示会を開催するとともに、ワークショップや講演会を行い、将来の担い手である若年層を主対象に、作品の理解を深める機会（TACプログラム）を動画配信等も交えながら提供する。クリエイティブリユースでアート！の関連企画として実施してきたフィルム缶でアート！において、体験キットを貸し出す。また、通路壁面の展示スペースを使って市民の優れた作品を展示する。</p> <p>【費用】 無料（一部ワークショップは材料費等の徴収あり）</p> <p>【6年度予定】</p>	11事業	15,941

	<ul style="list-style-type: none"> ・メディア芸術展 ・クリエイティブリユースでアート！～ウクライナ人アーティストとのピンホールカメラ展～ ・調布市武者小路実篤記念館との共催展 ・リトルギャラリー作品展（6回） ・フィルム缶でアート！体験キットの貸出し <p>【会場】</p> <ul style="list-style-type: none"> ・展示室（文化会館たづくり1階） ・リトルギャラリー（文化会館たづくり9階） <p>・展示によってはエレベーターホール（文化会館たづくり1階）やグリーンホール、せんがわ劇場も展示場所とする。</p> <p>【集客戦略】</p> <ul style="list-style-type: none"> ・SNSを利用した情報の拡散 ・若い世代向けに、インターネット等での有料広告を使った宣伝を行う。 ・子ども・若者向けの展示や市内作家の展示に当たっては、市内のアート団体や子育て団体のネットワークを利用した宣伝を行う。 ・ワークショップなどのTACプログラムと他事業を連携実施させ、展示への興味を高める。 			
--	--	--	--	--

ウ 生涯学習事業（公1-3）

定款第4条		(1) 文化芸術の振興事業, (4) 生涯学習事業, (8) その他		
事業名	目的・内容等	回数等	予算額(千円)	
ちょうふ市民カレッジ	<p>【目的】</p> <p>文化芸術の学習の場を提供し、市民自らが文化を創造する契機とすることで、調布市における文化芸術の振興を図る。</p> <p>【内容】</p> <p>美術、音楽、映像、演劇舞踊古典など、市民が文化芸術の教養を深める機会となる場を提供する。これまで同様、当財団の他の事業と連携した講座を積極的に実施するほか、財団施設を活用した実技講座を企画する。また、市内公共施設や大学等とも連携し、地域に根差した講座を実施する。</p> <p>【費用】</p> <p>講師謝礼及び材料費等の実費</p> <p>【6年度予定】</p> <p>期間：一般向け前期（5～9月） 一般向け後期（11～3月） 子ども向け（7～11月）</p> <p>講座分野：音楽、演劇舞踊古典、映像、美術分野の座学・実技、子ども向け実技</p> <p>【会場】</p> <p>文化会館たづくり及び館外</p> <p>【集客戦略】</p> <ul style="list-style-type: none"> ・イベント情報サイトやSNSなどインターネットを利用した広報に努める。 ・申込方法や支払い方法を検討し、より受講しやすい体制を整える。 ・他事業や大学と連携し、市民のさまざまなニーズに合わせた企画や宣伝を工夫する。 ・子ども向け講座は、市内団体と協力して実施するとともに、他事業との連携などにより講座終了後に発表の場などを提供し、講座の魅力を高める。 	19講座	5,527	

エ 活動支援事業（公1-6）

定款第4条	（1）文化芸術の振興事業，（4）生涯学習事業，（8）その他		
事業名	目的・内容等	回数等	予算額（千円）
市民団体支援 （サークルロッカー等の貸出し）	<p>【目的】 市民の主体的，自主的な地域活動，芸術，芸能，生活文化活動等を支援し，活性化を推進する。</p> <p>【内容】 文化会館たづくり・グリーンホール施設利用団体向けにサークルロッカー等の貸出しを行う。</p> <p>【費用】 無料</p> <p>【6年度予定】 第15期（令和6年度～令和7年度）</p>	通年	17
市民団体支援（印刷機貸出し）	<p>【目的】 市民の主体的，自主的な地域活動，芸術，芸能，生活文化活動等を支援し，活性化を推進する。</p> <p>【内容】 文化会館たづくり・グリーンホール施設利用団体等に印刷機講習会を行い，印刷機の貸出しを行う。</p> <p>【費用】 印刷機講習会及び印刷機利用とも無料 製版のみ1枚につき100円</p> <p>【6年度予定】 印刷機講習会の実施（毎月1回）及び貸出し</p> <p>【会場】 印刷室（文化会館たづくり11階）</p>	通年	697
焼成支援	<p>【目的】 市民の主体的，自主的な地域活動，芸術，芸能，生活文化活動等を支援し，活性化を推進する。</p> <p>【内容】 陶芸作品の素焼き，釉（ゆ）掛け，本焼きを行う。</p> <p>【費用】 作品のサイズにより異なる。</p> <p>【6年度予定】 2回実施</p> <p>【会場】 作品受付：財団管理事務室前（文化会館たづくり7階） 施釉（せゆう）：第2創作室（文化会館たづくり11階） 焼成：陶窯室（文化会館たづくり地下1階）</p>	2回	218

オ 芸術振興事業（公1-8）

定款第4条	（1）文化芸術の振興事業，（4）生涯学習事業，（8）その他		
事業名	目的・内容等	回数等	予算額（千円）
音楽事業	<p>【目的】 市民が身近で気軽に良質な音楽事業に触れる機会を提供し，文化芸術の普及，振興を行う。</p> <p>【内容】 多彩で良質な事業を実施し，親しみやすく，誰もが文化芸術に触れることができる場を提供する。また，共生社会の充実のため，障害者とともに舞台芸術に触れることができる事業を実施する。</p>	4回	2,155

	<p>地域の特色を生かすため、地元の音楽大学と協力して新進音楽家に発表の場を提供し、地域の音楽家を支援する。あわせて、ボランティアを活用しながら制作業務にアートマネジメントの専門的観点を取り入れる。</p> <p>【費用】 入場料は参加しやすい価格設定とする。 小さな小さな音楽会は無料とする。</p> <p>【6年度予定】 ファミリーコンサート 小さな小さな音楽会（3回）</p> <p>【会場】 くすのきホール（文化会館たづくり2階） エントランスホール（文化会館たづくり1階）</p> <p>【集客戦略】 ・協定事業を実施している団体と連携を深めながら、幅広い層の集客に努める。 ・障害者向けの鑑賞サポート機器を導入し、より開かれた身近な会館であることを示す。 ・参加型事業を通して、市民が関心を寄せ、共に育む劇場づくりを目指す。</p>		
演劇舞踊古典事業	<p>【目的】 市民が身近で気軽に良質な演劇舞踊古典事業に触れる機会を提供し、文化芸術の普及、振興を行う。</p> <p>【内容】 感性や想像力、表現力など、子どもたちの幅広い能力の育成とアーティストとの出会いの機会を創出する。また、調布の特色を生かし、誰もが参加しやすい鑑賞公演を実施する。</p> <p>【費用】 入場料は参加しやすい価格設定とする。</p> <p>【6年度予定】 邦楽器の体験（アウトリーチ）、鑑賞公演、大衆芸能の体験、発表会 ほか</p> <p>【会場】 くすのきホール（文化会館たづくり2階） 映像シアター（文化会館たづくり8階） 市内小学校 ほか</p> <p>【集客戦略】 子どもや若い世代が大衆芸能・伝統芸能に親しみやすい場を継続的に提供し、日本の芸能全般に関心を寄せやすい環境を創出していく。</p>	7回	768
協定・提携事業	<p>【目的】 文化芸術に携わる団体等と、事業を共に実施することで、市民に身近で気軽に良質な文化芸術体験を提供し、文化芸術の普及、振興を行う。</p> <p>【内容】 市ゆかりの芸術団体等と協定を締結し、年間を通して公演や公開リハーサルなどを実施する。また、当財団の自主事業の企画意図に沿うもの、当財団の自主事業を補完するための事業を、民間事業者、芸術団体等と提携して実施する。</p> <p>【費用】 有料。一部無料</p> <p>【6年度予定】</p>	5回	1,069

	<ul style="list-style-type: none"> ・協定事業 バッハ・コレギウム・ジャパン公開リハーサル ・提携事業 声楽リサイタル 調布市民歌舞伎 キッズ伝統芸能体験教室 ほか 【会場】 くすのきホール（文化会館たづくり2階）ほか 【集客戦略】 ・地域の人材を活用した公開リハーサル等を定例的に実施し、芸術に親しむ機会をより身近なものとする。 ・バックステージツアーなどで、事業への関心を高める。 ・提携事業では、認知度、信頼度が高い提携先と協力して広報・宣伝を行うことで、幅広い層へ事業を周知する。 ・民間事業者が募集を行う企画の中から、市民ニーズの高い内容の事業を積極的に誘致する。 	
--	--	--

カ 施設管理運営（公1-10）

定款第4条 (7) 受託する施設の管理運営, (8) その他, 2 収益事業			
事業名	目的・内容等	回数等	予算額 (千円)
文化会館たづくり施設管理運営	<p>【目的】 市民の文化芸術の振興を図る。</p> <p>【内容】 文化会館たづくり条例, 同条例施行規則に基づき, 施設貸出しを行う。施設の安全性と快適性を基調に, 利用者のニーズを速やかに反映できる弾力的な施設貸出と維持管理を行う。</p> <p>【費用】 指定管理者の基本協定に基づき, 文化会館たづくり条例に規定されている金額を上限とした施設利用料金及び附帯設備利用料金等</p> <p>【6年度予定】</p> <ul style="list-style-type: none"> ・施設利用者アンケートにより満足度の向上を図る。 ・目標総合満足度 95% 	通年	573,012
施設運営の収益事業	<p>【内容】 施設運営の収益事業</p> <ul style="list-style-type: none"> ・文化会館たづくり, グリーンホール, せんがわ劇場各施設の目的外貸出し及び施設備品貸出し ・文化会館たづくり1階・2階・7階・8階・10階・12階, グリーンホール1階・2階, せんがわ劇場3階への飲料自販機の設置 ・文化会館たづくり, グリーンホール, せんがわ劇場で実施される各公演（音楽鑑賞, 芸術鑑賞）の預かりチケットの販売 ・公演, 展示の資料販売（CD, 書籍等） ・文化会館たづくり地下1階, 地下2階の駐車場運営 ・文化会館たづくり1階コインロッカー貸出し ・文化会館たづくり7階コピー機サービス 	通年	
施設管理業務	<p>【内容】 文化会館たづくり館内施設のうち, 調布市から行政財産使用許可を得て, 他団体等が使用している部分と, 調布市が使用している東館11階及び西館全体の行政使用部分の施設管理業務</p>	通年	
図書館の施設 (受託事業)	<p>【目的】 図書館の適切な管理</p> <p>【内容】</p>	通年	83,665

	電気、機械、空調設備等の施設及びこれに附帯する設備の操作、維持管理保全や清掃、警備、施設、設備の軽微な補修、施設運営の維持経費である公共料金の支払を行う。		
--	---	--	--

(3) グリーンホール事業（指定管理事業）
ア 映像文化・メディア芸術事業（公1-1）

定款第4条	(1) 文化芸術の振興事業, (4) 生涯学習事業, (8) その他		
事業名	目的・内容等	回数等	予算額(千円)
調布シネサロン	<p>【目的】 「映画のまち調布」を推進するため、気軽に映画・映像を楽しめる事業を展開する。 良質な映画を提供することで、鑑賞機会の拡大と映像文化の振興を図る。</p> <p>【内容】 無声映画を活動弁士・生演奏付きで上映するほか、ニーズの高い作品を中心に上映する。また、文化庁との共催により優秀映画鑑賞推進事業として、後世に残すべき名画の35mmフィルム上映も行う。また、小さなお子様連れに配慮した上映や保育サービスの実施など、誰もが参加しやすい、幅広い市民ニーズに応えた上映方法を引き続き取り入れる。音楽祭や市民カレッジ等、他事業と関連した作品を上映し、事業間の相乗効果を図る。</p> <p>【費用】 入場料 前売500円 当日800円 活動弁士・生演奏付き上映は1,500円</p> <p>【6年度予定】 ・映画上映会 ・活動弁士・生演奏付き無声映画上映会 ・優秀映画鑑賞推進事業</p> <p>【会場】 文化会館たづくり, グリーンホール</p> <p>【集客戦略】 ・他事業と連携した作品を上映することで相乗効果を図り、集客につなげる。 ・後世に残すべき名画を上映することで、映画鑑賞者の増加に努める。</p>	9回	2,636

イ 芸術振興事業（公1-8）

定款第4条	(1) 文化芸術の振興事業, (8) その他		
事業名	目的・内容等	回数等	予算額(千円)
音楽事業	<p>【目的】 市民が身近で気軽に良質な音楽事業に触れる機会を提供し、文化芸術の普及、振興を行う。</p> <p>【内容】 鑑賞事業では、音楽祭とのつながりも意識しながら、多彩で良質な事業を実施し、親しみやすく、誰もが文化芸術に触れることができる場を提供する。また、市内の学校とも連携し、若年層から気軽に親しみやすい場を提供する。 普及啓発事業では、ホールを無料開放して誰でも参加できる体験プログラムを実施し、舞台芸術に対する市民の関心を高める。 育成事業では、アウトリーチをできる演奏家を養成するプログラムを実施し、地域への音楽事業の普及につなげる。</p> <p>【費用】</p>	5回	9,844

	<p>入場料は参加しやすい価格設定とする。</p> <p>【6年度予定】</p> <ul style="list-style-type: none"> ・鑑賞を主とする事業 吹奏楽クリスマスコンサート 室内楽 ・普及啓発事業 ホール体験プログラム ・育成事業 アウトリーチ人材育成プログラム <p>【会場】 グリーンホール</p> <p>【集客戦略】</p> <ul style="list-style-type: none"> ・音楽祭出演者や桐朋学園など地元にゆかりの演奏家を起用する。 ・丁寧な事業紹介により、公演来場者の市内率向上を図る。 ・東京芸術劇場や市内の学校と連携して事業を実施することによって、より多くの市民の来場を促す。 ・普及啓発事業とおして、市民が関心を寄せ、共に育む劇場づくりを目指す。 		
演劇舞踊古典事業	<p>【目的】 市民が身近で気軽に良質な演劇舞踊古典事業に触れる機会を提供し、文化芸術の普及、振興を行う。</p> <p>【内容】 伝統芸能等による日本の魅力の再発見や、初めての舞台鑑賞での心躍る感動、豊かな情操を養う機会を提供する。古典伝統分野では体験ワークショップなどのアクティビティとホール公演を連動して実施するほか、障害者や外国籍の方のアクセシビリティ向上のため、各事業で鑑賞サポートを行う。</p> <p>【費用】 入場料は参加しやすい価格設定とする。</p> <p>【6年度予定】</p> <ul style="list-style-type: none"> ・大衆芸能，落語 ・能，狂言 ・インクルーシブ創作ダンスワークショップ ・児童劇鑑賞教室 <p>【会場】 グリーンホール</p> <p>【集客戦略】</p> <ul style="list-style-type: none"> ・子どもや若い世代が大衆芸能・伝統芸能に親しみやすい場を継続的に提供し、日本の芸能全般に関心を寄せやすい環境を創出していく。 ・障害者，外国籍の方のアクセシビリティ向上のため字幕，手話通訳などの鑑賞サポートを提供し，劇場に親しむ機会を増やしていく。 ・インクルーシブ創作ダンスは共生社会事業の多摩地域の旗艦館を目指し，広域的な視野で参加者を募る。 ・児童劇鑑賞教室は，子育てポータルサイトと連携し，効果的な運営体制と情報伝達を実施する。 	6回	6,943
協定・提携事業	<p>【目的】 市民に身近で気軽に良質な文化芸術体験を提供し，文化芸術の普及，振興を行う。</p> <p>【内容】 市ゆかりの芸術団体等と協定を締結し，年間を通して公演や公開リハーサルなどを実施する。当財団の主催事業の企画意図に沿うもの，自主事業を補完することのできるものを民間事業者等と提携して実施する。</p>	約20回	-

	<p>【費用】 有料（一部無料）</p> <p>【6年度予定】</p> <ul style="list-style-type: none"> ・協定事業 バッハ・コレギウム・ジャパン公開リハーサル 桐朋学園オーケストラ グリーンホール定期 ・提携事業 オーケストラ公演 ポピュラー歌手公演 バレエ公演 落語公演 ほか <p>【会場】 グリーンホール</p> <p>【集客戦略】</p> <ul style="list-style-type: none"> ・地域の人材を活用した公開リハーサル等を定例的に実施し、芸術に親しむ機会をより身近なものとする。 ・提携事業では、幅広く多様化した市民ニーズを踏まえた事業を積極的に誘致し、提携先と協力しながら広報・宣伝を行う。 		
--	---	--	--

ウ 施設管理運営（公1-10）

定款第4条	(1) 文化芸術の振興事業, (4) 生涯学習事業, (8) その他	回数等	予算額(千円)
事業名	目的・内容等		
グリーンホール施設管理運営	<p>【目的】 市民の文化芸術の振興を図る。</p> <p>【内容】 グリーンホール条例, 同条例施行規則に基づき, 施設貸出しを行う。施設の安全性と快適性を基調に, 利用者のニーズを速やかに反映できる弾力的な施設貸出と維持管理を行う。</p> <p>【費用】 指定管理者基本協定に基づき, グリーンホール条例に規定されている金額を上限とした施設利用料金及び附帯設備利用料金等</p> <p>【6年度予定】</p> <ul style="list-style-type: none"> ・施設利用者アンケートにより満足度の向上を図る。 ・目標総合満足度 95% 	通年	187,141

(4) せんがわ劇場（指定管理事業）

ア 芸術振興事業（公1-8）

定款第4条	(1) 文化芸術の振興事業, (8) その他	回数等	予算額(千円)
事業名	目的・内容等		
音楽事業	<p>【目的】 市民が身近で気軽に良質な音楽事業に触れる機会を提供し, 文化芸術の普及, 振興を行う。 また, 劇場外で実施する表現活動を通して, 次世代を担う子どもたちが生涯を通じて舞台芸術に親しみ, 舞台芸術と触れ合う機会を提供する。</p> <p>【内容】 文化芸術の裾野拡大のために, 鑑賞者の多様化や生活スタイルの変化を踏まえ, 誰もが文化芸術に触れることができる場を提供するための事業を実施する。また, 未就学児から参加できるコンサートを実施し, 次世代を担う子どもの感受性を育てる。 市内の学校等に向けて, 演奏家等を派遣し, 鑑賞者の想像力や創造性を高めるプログラムを実施する。</p> <p>【費用】</p>	4回 アウトリーチは通年	3,468

	<p>入場料は参加しやすい価格設定とする。 アウトリーチ事業の参加費は無料とする。</p> <p>【6年度予定】</p> <ul style="list-style-type: none"> 鑑賞を主とする事業 新進演奏家コンサート（3回） 子ども向けコンサート アウトリーチ事業 緑ヶ丘小学校 ほか <p>【会場】 せんがわ劇場 市内小学校 ほか</p> <p>【集客戦略】 小規模で集中力を生むホールの性格に沿う出演者を選定し、音楽を楽しむ新たな顧客を創出する。</p>		
演劇事業	<p>【目的】 地域の文化芸術を牽引する、質の高い舞台芸術作品を創造・発信する。 市民が身近で気軽に演劇事業に触れる機会を提供し、文化芸術の普及、振興を行う。 また、劇場外で実施する演劇的身体表現や表現活動を通して、次世代を担う子どもたちが生涯にわたり舞台芸術に親しみ、舞台芸術と触れ合える体験の機会を提供する</p> <p>【内容】 芸術監督が演出を手掛け、創造性の高い良質な演劇公演を実施する。 文化芸術の裾野拡大のため、誰もが文化芸術に触れることができる事業を実施する。 次世代の舞台芸術活動者が参加し成長につながるよう、発表の機会となる事業を実施する。 仙川地域の商店街や学術機関と連携し、それぞれの特徴を生かした相互に効果的な事業展開を図ること で、舞台芸術を通じた地域の活性化に寄与する。 市内各施設に舞台実演家を派遣し、コミュニケーションスキルの向上など、ニーズに合わせた演劇プログラムや鑑賞型ワークショップを実施する。</p> <p>【費用】 入場料は参加しやすい価格設定とする。 アウトリーチ事業の参加費は無料とする。</p> <p>【6年度予定】</p> <ul style="list-style-type: none"> 鑑賞を主とする事業 せんがわ劇場演劇コンクール受賞公演（2回） 芸術監督公演（1回10公演） ワークショップ付演劇公演（1回4公演） 親と子のクリスマス・メルヘン（1回7公演） 市民参加型事業 シニア向け演劇ワークショップ（1回） 演劇講座（1回） 子ども向け表現ワークショップ（1回） 乳幼児・保護者向け演劇ワークショップ（1回） せんがわ劇場演劇コンクール（1回5団体） アウトリーチ事業 第七中学校、第七中学校はしうち教室ACW、神代中学校、白百合女子大学りすぶらん・あんふあん、適応指導教室 太陽の子、市内児童館、社会福祉施設 ほか <p>【会場】 せんがわ劇場 市内小中学校 ほか</p>	9回 アウトリーチは通年	17,720

	<p>【連携先等】 仙川商店街協同組合 桐朋学園芸術短期大学 白百合女子大学</p> <p>【集客戦略】 劇場周辺に留まらず、広範囲から事業に参加してもらえるような顧客の拡大のため、ターゲットを明確にしながら広報媒体などを選定する。また潜在的顧客にも訴求する効果的な広報を行う。 障害者や外国人に向けたアクセシビリティの向上を図るほか、誰もが参加しやすい内容にする。</p>		
--	--	--	--

イ 施設管理運営（公1-10）

定款第4条	(1) 文化芸術の振興事業, (4) 生涯学習事業, (8) その他		
事業名	目的・内容等	回数等	予算額(千円)
せんがわ劇場施設管理運営	<p>【目的】 市民の文化芸術の振興を図る。</p> <p>【内容】 せんがわ劇場条例, 同条例施行規則に基づき, 施設貸出しを行う。施設の安全性と快適性を基調に, 利用者のニーズを速やかに反映できる弾力的な施設貸出と維持管理を行う。</p> <p>【費用】 指定管理者の基本協定に基づき, せんがわ劇場条例に規定されている施設利用料金及び附帯設備利用料金等</p> <p>【6年度予定】 ・施設利用者アンケートにより満足度の向上を図る。 ・目標総合満足度 95%</p>	通年	57,781

収支予算書

令和6年4月1日から令和7年3月31日まで

I 事業活動収支の部

(事業活動収入)

(単位：千円)

科 目		予算額	前年度当初予算額	増 減	備 考
大	中 科 目				
1	基本財産運用収入	5,925	5,925	0	
	1 基本財産利息収入	5,925	5,925	0	
2	特定資産運用収入	110	110	0	
	1 特定資産利息収入	110	110	0	
3	事業収入	163,754	156,336	7,418	
	1 文化・コミュニティ事業費収入	9,218	9,812	△ 594	
	2 芸術振興事業費収入	58,418	53,436	4,982	
	3 国際交流事業収入	730	0	730	
	4 受託事業収入	84,555	83,665	890	
	5 友の会会費収入	550	700	△ 150	
	6 国際交流会費収入	980	0	980	
	7 諸収入	9,303	8,723	580	
4	利用料金収入	129,236	129,236	0	
	1 施設利用料金収入	113,036	113,036	0	
	2 駐車場利用料金収入	16,200	16,200	0	
5	市指定管理料等収入	717,454	706,237	11,217	
	1 市指定管理料収入	717,454	706,237	11,217	
6	補助金等収入	536,833	501,241	35,592	
	1 市補助金収入	516,780	487,928	28,852	
	2 助成金支援金収入	20,053	13,313	6,740	
7	寄附金収入	1,410	574	836	
	1 寄附金収入	1,410	574	836	
	事業活動収入計(A)	1,554,722	1,499,659	55,063	

(事業活動支出)

科 目		予算額	前年度当初予算額	増 減	備 考
大	中 科 目				
1	事業費支出	1,402,521	1,336,694	65,827	
	1 事業人件費支出	292,002	258,021	33,981	
	2 文化・コミュニティ事業費支出	95,323	94,519	804	
	3 芸術振興事業費支出	105,771	92,793	12,978	
	4 国際交流事業費支出	7,826	0	7,826	
	5 たづくり施設管理運営 事業費支出	656,677	652,086	4,591	
	6 グリーンホール施設管理運営 事業費支出	187,141	184,573	2,568	
	7 せんがわ劇場施設管理運営 事業費支出	57,781	54,702	3,079	

2	管理費支出	152,456	163,011	△ 10,555	
1	管理人件費支出	113,568	119,122	△ 5,554	
2	一般事務費支出	38,888	43,889	△ 5,001	
	事業活動支出計(B)	1,554,977	1,499,705	55,272	
	事業活動収支差額(C)	△ 255	△ 46	△ 209	

II 投資活動収支の部
(投資活動収入)

科 目		予算額	前年度当初予算額	増 減	備 考
大	中 科 目				
1	特定資産取崩収入	255	46	209	
1	翌年度寄附取崩収入	255	46	209	
	投資活動収入計(D)	255	46	209	

(投資活動支出)

科 目		予算額	前年度当初予算額	増 減	備 考
大	中 科 目				
1	特定資産取得支出	0	0	0	
	投資活動支出計(E)	0	0	0	
	投資活動収支差額(F)	255	46	209	

III 財務活動収支の部
(財務活動収入)

科 目		予算額	前年度当初予算額	増 減	備 考
大	中 科 目				
1	財務活動収入	0	0	0	
	財務活動収入計(G)	0	0	0	

(財務活動支出)

科 目		予算額	前年度当初予算額	増 減	備 考
大	中 科 目				
1	財務活動支出	0	0	0	
	財務活動支出計(H)	0	0	0	
	財務活動収支差額(I)	0	0	0	

IV 予備費支出

科 目		予算額	前年度当初予算額	増 減	備 考
大	中 科 目				
	予備費支出(J)	0	0	0	
	当期収支差額 (C)+(F) + (I) - (J)	0	0	0	
	前期繰越収支差額	0	0	0	
	次期繰越収支差額	0	0	0	