

北部地域デマンド型交通実証実験について

令和5年度第5回調布市公共交通活性化協議会
令和6年3月27日

目次

1. 北部地域デマンド型交通の概要 3ページ
2. 北部地域デマンド型交通の利用状況 7ページ
3. ヒアリング調査 15ページ
4. 他事例との比較 18ページ
5. これまでの周知活動 25ページ

1. 北部地域デマンド型交通の概要

実証実験（有償）／概要

- ・当初の運行期間は令和6年3月31日までであったが、令和6年12月28日まで延長（国土交通省申請中）

現在の運行期間：令和5年12月25日～令和6年3月31日

延長期間：令和6年4月1日～令和6年12月28日

項目	概要			
運行期間	令和5年12月25日(月曜日)から 令和6年12月28日(土曜日) (国土交通省申請中)			
運行日・時間	月～土曜日(週6日) / 午前9時から午後5時まで			
運行エリア	深大寺北町，深大寺東町及びその周辺			
車両	タクシー車両（2台）			
料金	区分	地域内	コーナン三鷹店 元気創造プラザ	杏林大学病院
	大人	300円	400円	700円
	小児（小学生）	200円	200円	400円
	幼児（未就学児）・乳児	0円	0円	0円
	障がい者	200円	300円	600円
	介護者	200円	300円	600円
	運転免許自主返納者	200円	300円	600円
予約方法	電話またはアプリ			

乗降ポイント一覧

- ・新たに9ヶ所の乗降ポイントが使用可能となります
→運行開始時点で乗降ポイント数は44ヶ所でしたが、4月1日から追加します
(国土交通省申請中)

乗降ポイントの追加：現在 …44ヶ所
追加後…53ヶ所

No	名称	住所	No	名称	住所	No	名称	住所
1	市立図書館深大寺分館 ★	深大寺北町5-17-3	21	農業公園 東	深大寺東町3-4	41	深大寺東町五丁目 ★	深大寺東町5-11
2	深大寺地域福祉センター ★	深大寺北町2-40-1	22	深大寺東仲よし広場	深大寺東町2-21	42	杏林大学医学部付属病院	三鷹市新川6-20-2
3	総合体育館	深大寺北町2-41-1	23	みなみだい公園	深大寺東町5-28-32	43	コーナン三鷹店	三鷹市野崎3-7-12
4	調布深大寺郵便局	深大寺東町6-16-5	24	神代植物公園北	深大寺北町1-7	44	元気創造プラザ	三鷹市新川6-37-1
5	吉祥寺病院 ★	深大寺北町4-17-1	25	遊びと花木の広場 公園35号地	深大寺北町2-48-6	45	湯の森 深大湯	深大寺北町6-17-3
6	深大寺児童館	深大寺東町5-14-1	26	美深公園	深大寺北町6-24-9	46	深大寿し	深大寺北町6-40-5
7	希望の家 深大寺	深大寺北町5-6-1	27	パレット深大寺店 ★	深大寺東町2-10-5	47	ユアスペース三鷹東八道路2	深大寺東町8-30-1
8	花水木 ★	深大寺北町4-17-7	28	ミニストップ 深大寺東町店	深大寺東町3-39-1	48	エイブルパーキング深大寺北町7丁目	深大寺北町7-20
9	野ヶ谷ふれあいの家	深大寺東町7-23-2	29	クリエイト ★	深大寺東町1-28-1	49	深大寺東町六丁目	深大寺東町6-32
10	デンマークINN深大寺	深大寺東町8-14-2	30	山野公園 ★	深大寺北町3-21-6	50	深大寺東町八丁目	深大寺東町8-8
11	神代の杜	深大寺北町3-31-1	31	ランチ調布 ★	深大寺東町7-47-1	51	ケアセンターほのか調布	深大寺東町7-3-1
12	ふるさと遊園	深大寺北町6-42	32	梅の湯 ★	深大寺東町6-9-5	52	深大寺北町五丁目	深大寺北町5-27
13	深大寺北町公園	深大寺北町7-13	33	グルメシテイ 神代店	深大寺北町6-52-8	53	グループホームこぶしの花深大寺	深大寺東町1-9-4
14	市民深大寺テニスコート	深大寺北町4-4	34	果実屋珈琲	深大寺東町1-1			
15	とりで公園 北	深大寺東町8-24	35	富沢造園 南駐車場 東南	深大寺東町4-30			
16	生産緑地463 東南	深大寺東町7-7	36	バーミヤン 深大寺店	深大寺北町6-21-7			
17	しいの木公園 南	深大寺東町7-23	37	スシロー 調布店	深大寺北町4-30-1			
18	野ヶ谷公園	深大寺東町6-21	38	(株) 八洋	深大寺東町5-3-5			
19	南台こぎつね公園	深大寺東町4-4	39	藤花園 西角	深大寺北町7-28			
20	きつね山児童遊園	深大寺東町4-12	40	浅間神社 南	深大寺北町1-38-3			

★…巡回ワゴンバス停留所からの継承箇所

…調布市外のポイント

…新しく追加するポイント

運行中の乗降ポイント …44ヶ所

追加乗降ポイント …9ヶ所

追加後の乗降ポイント …53ヶ所

- ・見通しの良さや交通量などを現地で確認し、乗降ポイントを追加。
- ・近隣の代替地を検証して乗降ポイントを追加。
- ・地域の方々による地権者交渉により乗降ポイントを追加
- ・地域の方々、調布警察署と連携、協力のもと乗降ポイントを追加しました。

乗降ポイント一覧



2. 北部地域デマンド型交通の利用状況

登録者数・デマンド型交通利用者数

- ・令和6年2月末までの登録者数は169人となっている
- ・デマンド型交通利用者数は延べ120人となっている

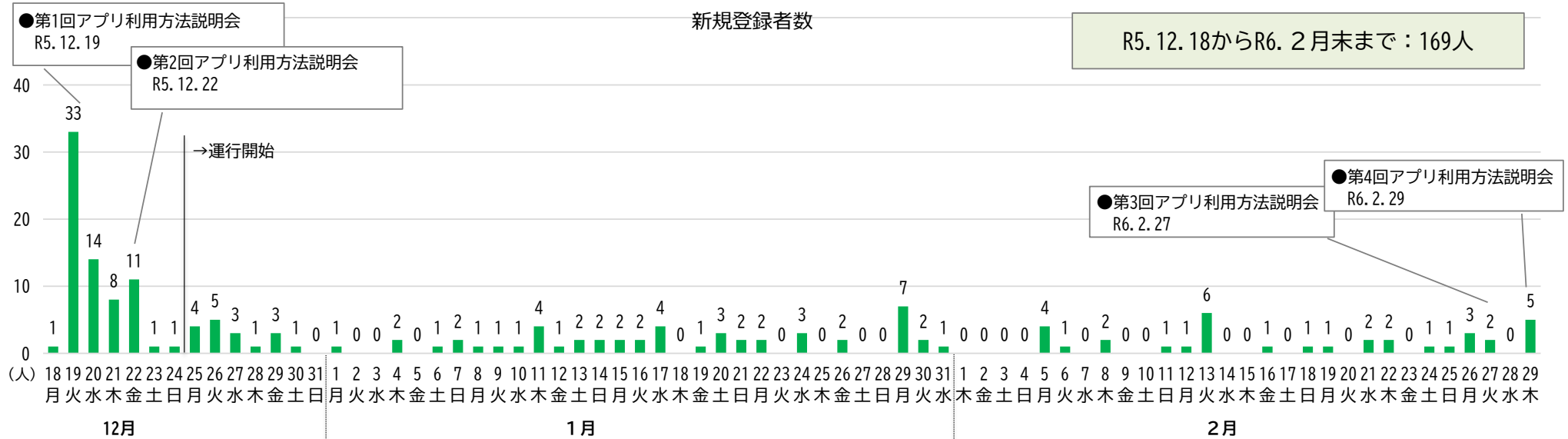


図 日別新規登録者数

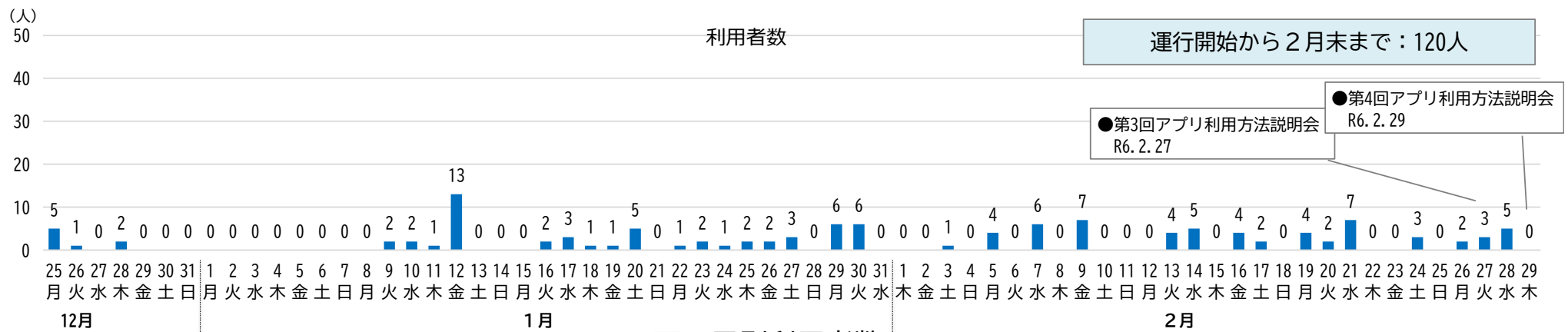


図 日別利用者数

登録者とデマンド交通の利用者

- 令和6年2月末までに利用登録をした方は169人であるが、実際にデマンド型交通を利用したのは33人となっている（R6.2月末まで）

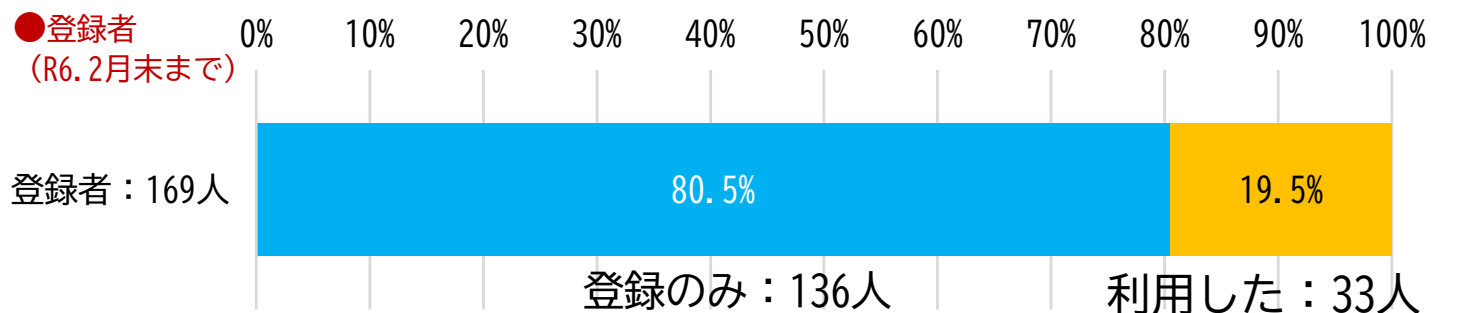


図 利用登録をした方のデマンド型交通利用状況

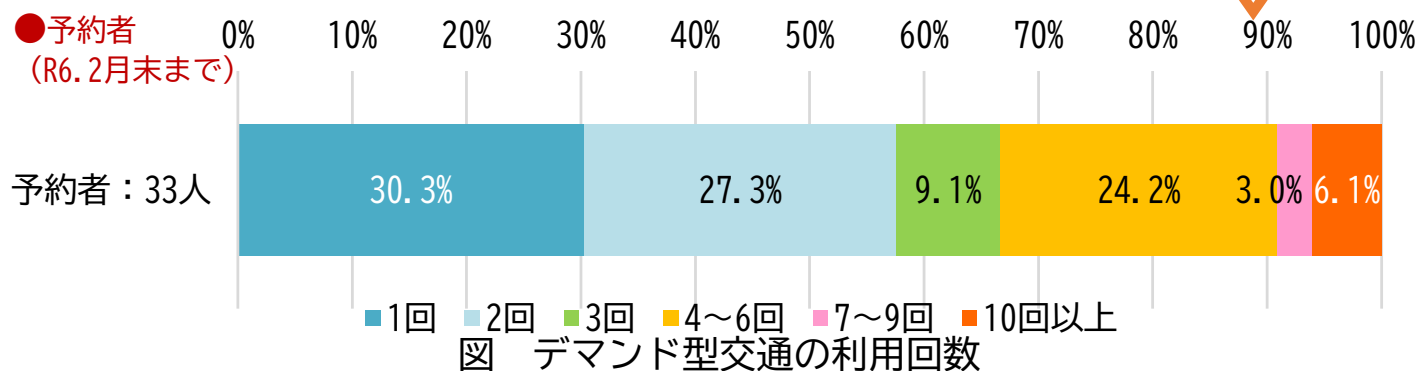


図 デマンド型交通の利用回数

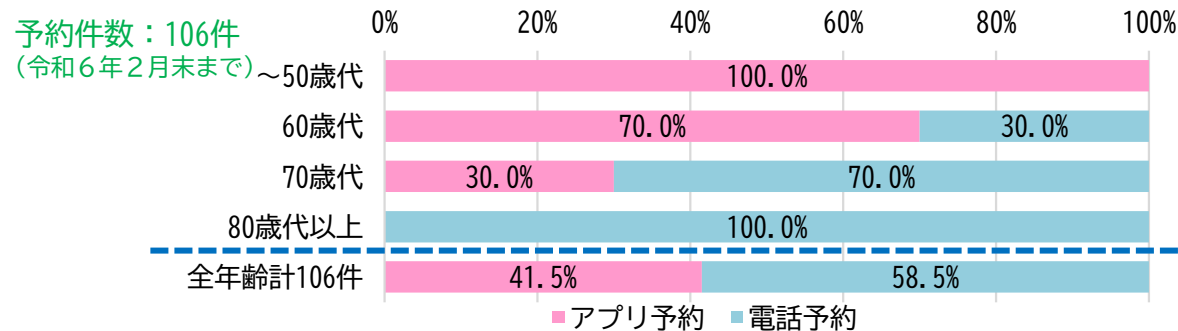


図 予約形態の状況 (参考)

利用者の属性

- ・実際にデマンド型交通の予約を行った人の年代をみると、80歳代が最も多くなっている
- ・居住地では、対象エリア内にお住まいの方が多くなっている

(R6.2月末まで)

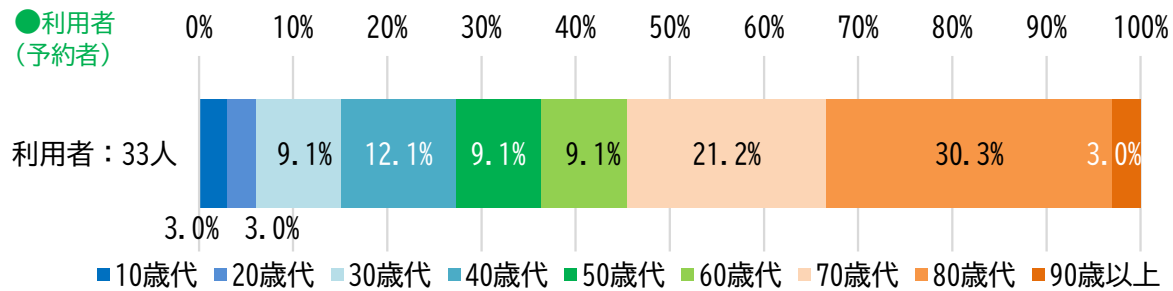


図 デマンド型交通利用者（予約をした人）の年代

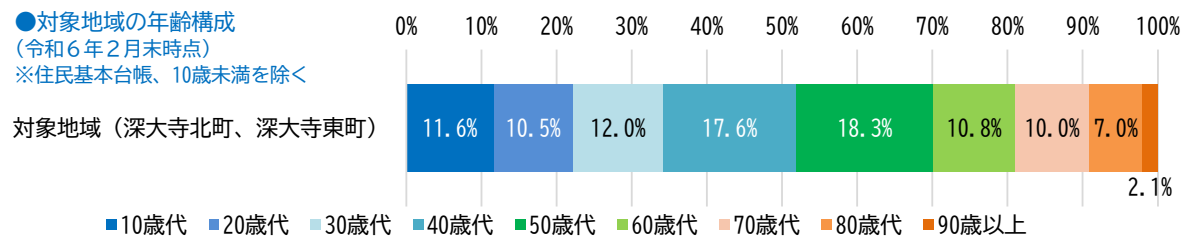


図 対象地域の年齢構成（参考）

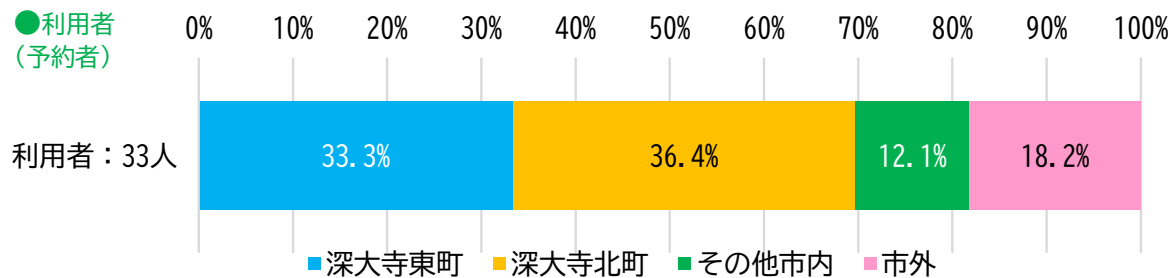


図 デマンド型交通利用者（予約をした人）の居住地

デマンド型交通の利用状況／乗降場所

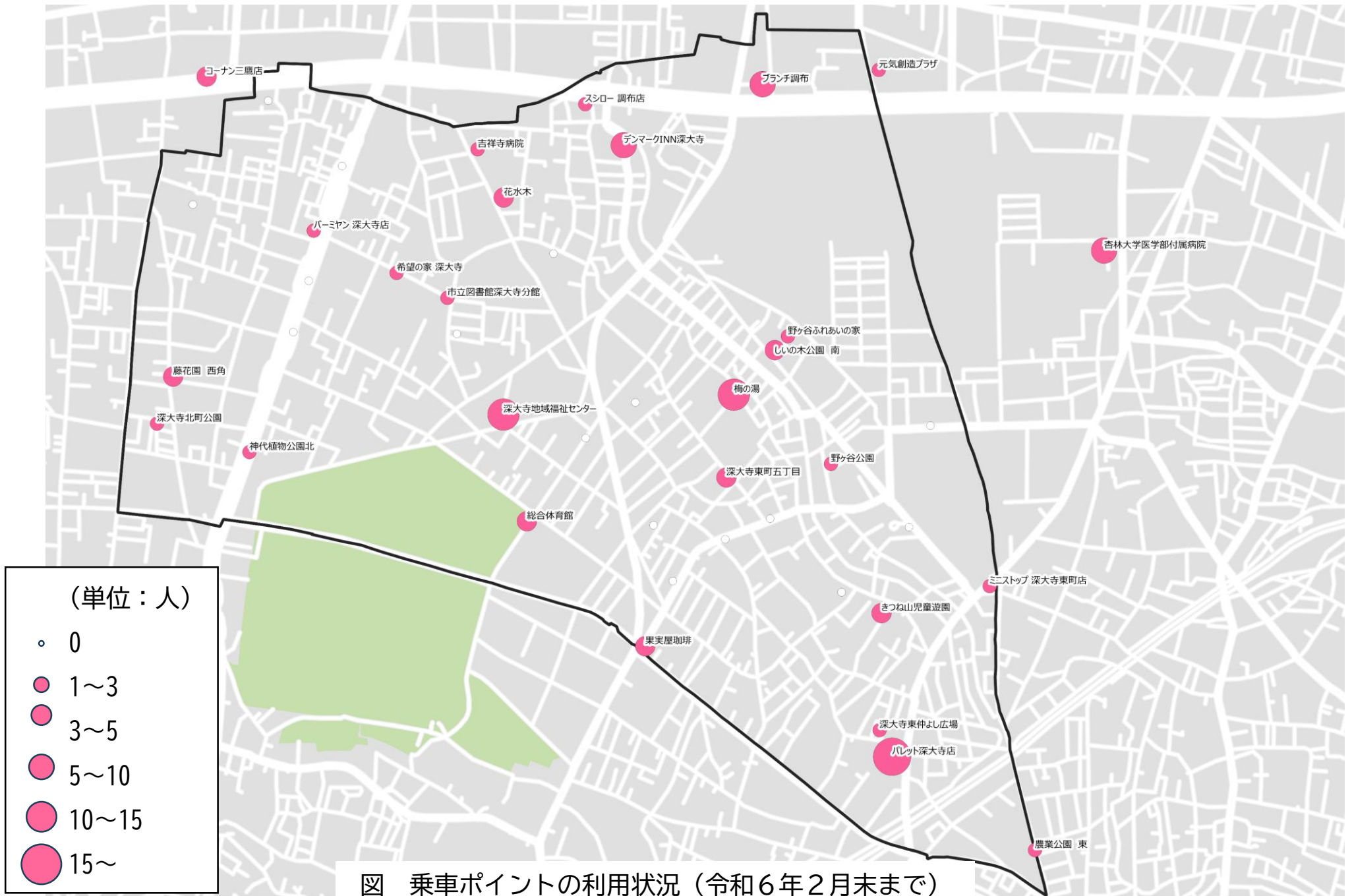
- ・令和6年2月末までの乗降ポイントの利用状況をみると、パレット深大寺店，梅の湯，ブランチ調布や深大寺地域福祉センターにおいて利用が多くなっている

表 乗降ポイント別の利用状況

単位:人

乗降ポイント			乗降ポイント		
乗降ポイント	乗車場所	降車場所	乗降ポイント	乗車場所	降車場所
1 市立図書館深大寺分館	2	2	23 みなみだい公園	0	0
2 深大寺地域福祉センター	11	7	24 神代植物公園北	2	3
3 総合体育館	4	2	25 遊びと花木の広場 公園35号地	0	0
4 調布深大寺郵便局	0	0	26 美深公園	0	0
5 吉祥寺病院	3	3	27 パレット深大寺店	19	25
6 深大寺児童館	0	0	28 ミニストップ 深大寺東町店	1	1
7 希望の家 深大寺	1	1	29 クリエイト	0	0
8 花水木	5	5	30 山野公園	0	0
9 野ヶ谷ふれあいの家	1	0	31 ブランチ調布	10	18
10 デンマークINN深大寺	7	5	32 梅の湯	12	11
11 神代の杜	0	0	33 グルメシテイ神代店	0	2
12 ふるさと遊園	0	0	34 果実屋珈琲	4	4
13 深大寺北町公園	1	0	35 富沢造園 南駐車場 東南	0	0
14 市民深大寺テニスコート	0	0	36 バーミヤン 深大寺店	3	0
15 とりで公園 北	0	0	37 スシロー 調布店	1	0
16 生産緑地463 東南	0	1	38 (株)八洋	0	0
17 しいの木公園 南	5	3	39 藤花園 西角	4	7
18 野ヶ谷公園	1	0	40 浅間神社 南	0	0
19 南台こぎつね公園	0	0	41 深大寺東町五丁目	4	2
20 きつね山児童遊園	4	3	42 杏林大学医学部付属病院	6	8
21 農業公園 東	1	1	43 コーナン三鷹店	5	5
22 深大寺東仲よし広場	1	1	44 元気創造プラザ	2	0

デマンド型交通の利用状況／乗車場所



デマンド型交通の利用状況／発着地

- 乗降ポイント間の利用状況をみると、パレット深大寺店や梅の湯を軸とした利用が多くなっている（R6. 2月末まで）

表 乗降ポイント別の利用状況

乗車場所		降車場所		利用者数	乗車場所		降車場所		利用者数
2	深大寺地域福祉センター	27	パレット深大寺店	7	5	吉祥寺病院	42	杏林大学医学部付属病院	1
27	パレット深大寺店	2	深大寺地域福祉センター	5	7	希望の家 深大寺	27	パレット深大寺店	1
27	パレット深大寺店	32	梅の湯	5	8	花水木	2	深大寺地域福祉センター	1
31	ランチ調布	39	藤花園 西角	5	8	花水木	21	農業公園 東	1
32	梅の湯	27	パレット深大寺店	5	9	野ヶ谷ふれあいの家	31	ランチ調布	1
32	梅の湯	31	ランチ調布	5	10	デンマークINN深大寺	22	深大寺東仲よし広場	1
10	デンマークINN深大寺	27	パレット深大寺店	4	10	デンマークINN深大寺	33	グルメシティ神代店	1
41	深大寺東町五丁目	31	ランチ調布	4	10	デンマークINN深大寺	43	コーナン三鷹店	1
43	コーナン三鷹店	34	果実屋珈琲	4	13	深大寺北町公園	27	パレット深大寺店	1
2	深大寺地域福祉センター	32	梅の湯	3	17	しいの木公園 南	24	神代植物公園北	1
8	花水木	42	杏林大学医学部付属病院	3	17	しいの木公園 南	43	コーナン三鷹店	1
17	しいの木公園 南	27	パレット深大寺店	3	18	野ヶ谷公園	31	ランチ調布	1
27	パレット深大寺店	10	デンマークINN深大寺	3	21	農業公園 東	8	花水木	1
34	果実屋珈琲	43	コーナン三鷹店	3	22	深大寺東仲よし広場	10	デンマークINN深大寺	1
39	藤花園 西角	31	ランチ調布	3	24	神代植物公園北	17	しいの木公園 南	1
42	杏林大学医学部付属病院	8	花水木	3	24	神代植物公園北	28	ミニストップ 深大寺東町店	1
3	総合体育館	42	杏林大学医学部付属病院	2	27	パレット深大寺店	7	希望の家 深大寺	1
5	吉祥寺病院	20	きつね山児童遊園	2	27	パレット深大寺店	17	しいの木公園 南	1
20	きつね山児童遊園	1	市立図書館深大寺分館	2	28	ミニストップ 深大寺東町店	31	ランチ調布	1
20	きつね山児童遊園	5	吉祥寺病院	2	31	ランチ調布	5	吉祥寺病院	1
27	パレット深大寺店	31	ランチ調布	2	31	ランチ調布	17	しいの木公園 南	1
27	パレット深大寺店	39	藤花園 西角	2	31	ランチ調布	32	梅の湯	1
31	ランチ調布	41	深大寺東町五丁目	2	32	梅の湯	2	深大寺地域福祉センター	1
36	バーミヤン 深大寺店	27	パレット深大寺店	2	32	梅の湯	42	杏林大学医学部付属病院	1
42	杏林大学医学部付属病院	3	総合体育館	2	34	果実屋珈琲	33	グルメシティ神代店	1
44	元気創造プラザ	24	神代植物公園北	2	36	バーミヤン 深大寺店	42	杏林大学医学部付属病院	1
1	市立図書館深大寺分館	20	きつね山児童遊園	1	37	スシロー 調布店	32	梅の湯	1
1	市立図書館深大寺分館	31	ランチ調布	1	39	藤花園 西角	27	パレット深大寺店	1
2	深大寺地域福祉センター	8	花水木	1	42	杏林大学医学部付属病院	32	梅の湯	1
3	総合体育館	16	生産緑地463 東南	1	43	コーナン三鷹店	10	デンマークINN深大寺	1
3	総合体育館	27	パレット深大寺店	1					

(単位：人)

デマンド型交通の利用状況／発着地

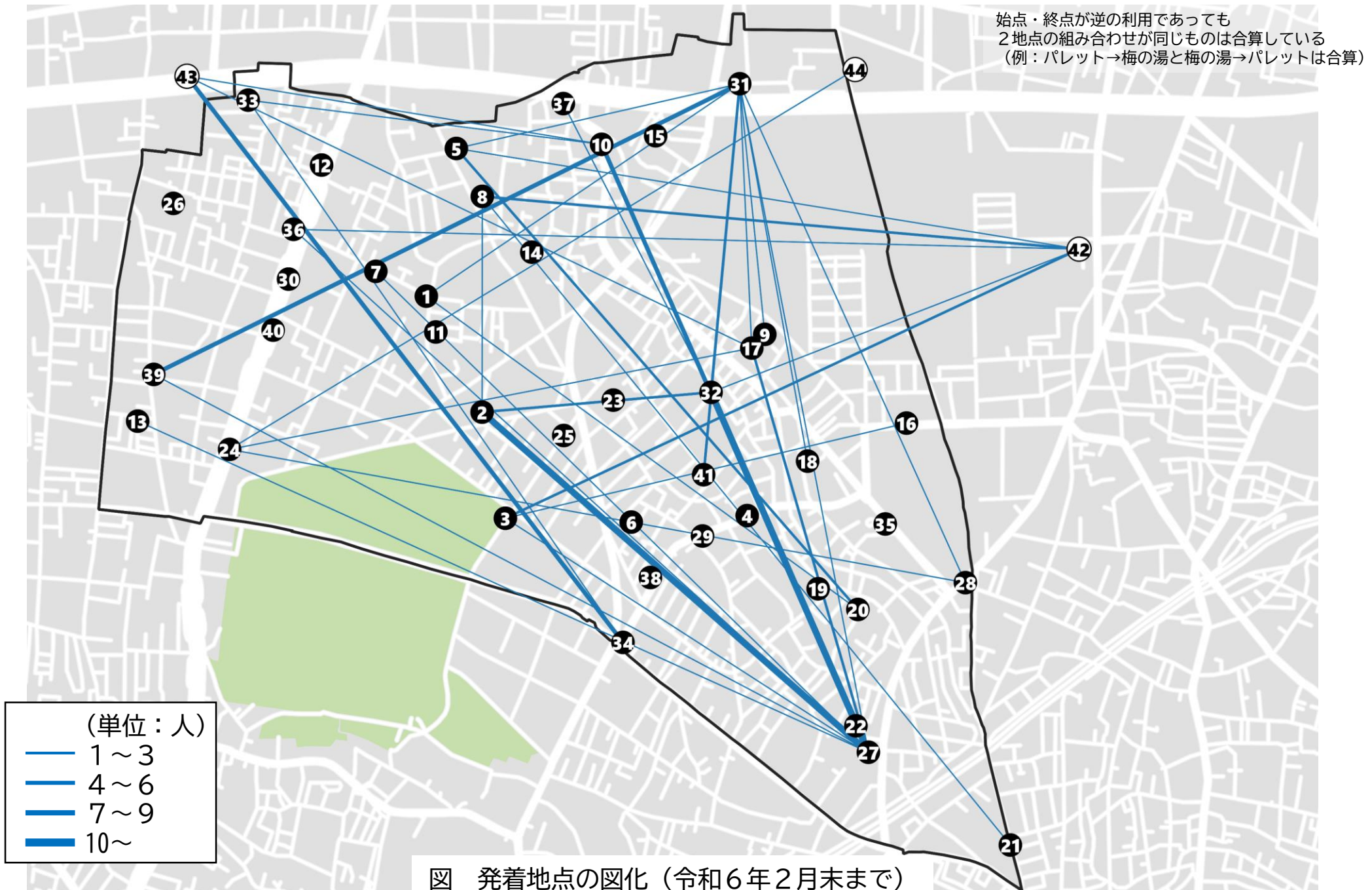


図 発着地点の図化（令和6年2月末まで）

3. ヒアリング調査

ヒアリング調査／利用者調査

1. デマンド型交通利用者調査

- ・デマンド型交通の車両に乗り込み，利用者に直接ヒアリングを行った
- ・「使ってみたら便利だった」との意見をいただいた

表 調査概要

日程	時間	サンプル数
令和6年2月15日（木）	9:00-17:00	0
令和6年2月16日（金）	9:00-17:00	3
令和6年2月17日（土）	9:00-17:00	1

※利用者がいなかった

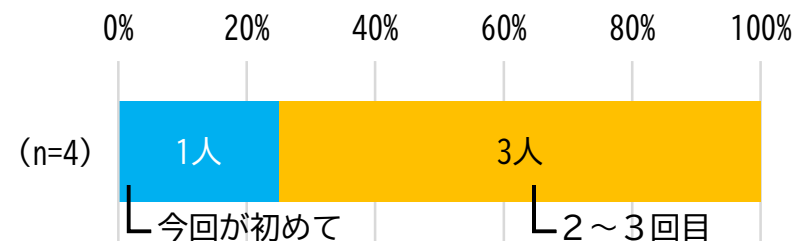


図 これまでの利用

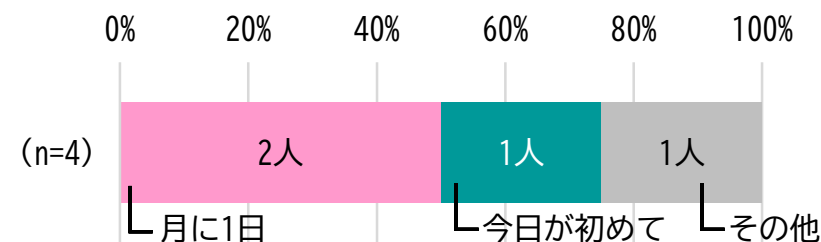


図 利用頻度

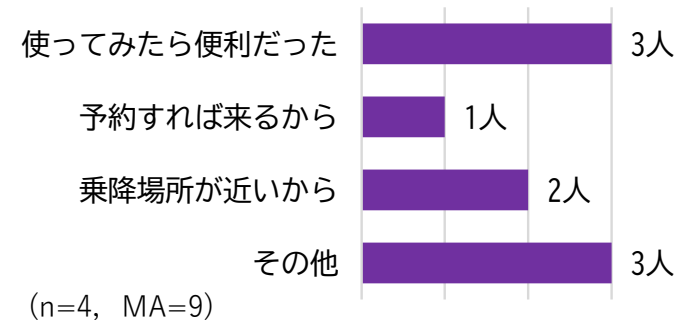


図 利用してみても

ヒアリング調査／非利用者調査

2. デマンド型交通非利用者調査

- ・ 商業施設等にて，デマンド交通を利用しなかった訪問客にヒアリングを行った
- ・ 認知度が低く，また，デマンドの利用意向も低い

表 調査概要

日程	サンプル数	調査場所
令和6年2月16日（金）	24	南台（パレット深大寺店，マツモトキヨシ調布深大寺店，トップ深大寺店），ランチ調布
令和6年2月17日（土）	15	

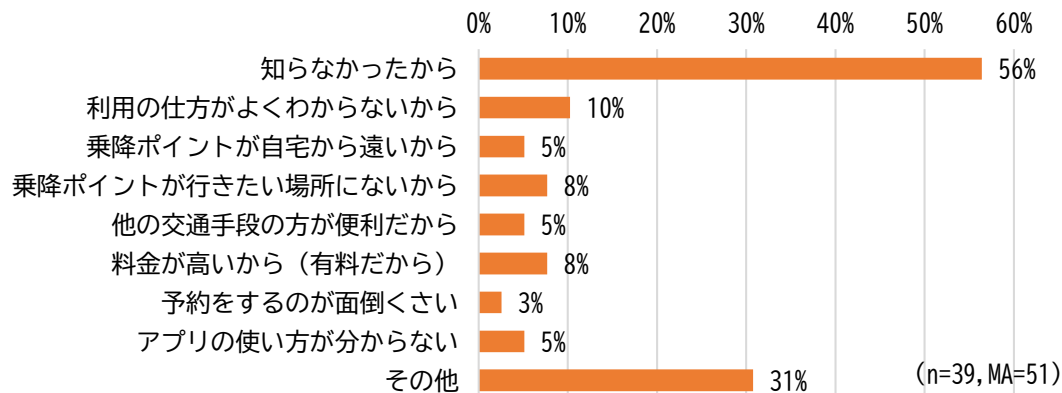


図 利用しない理由

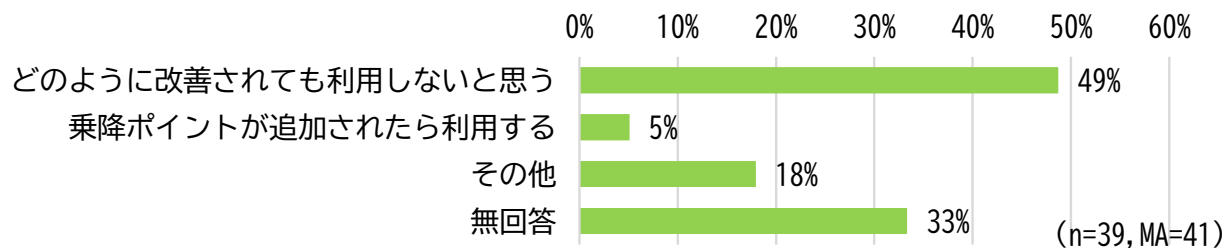


図 デマンド型交通が改善されたら利用するか

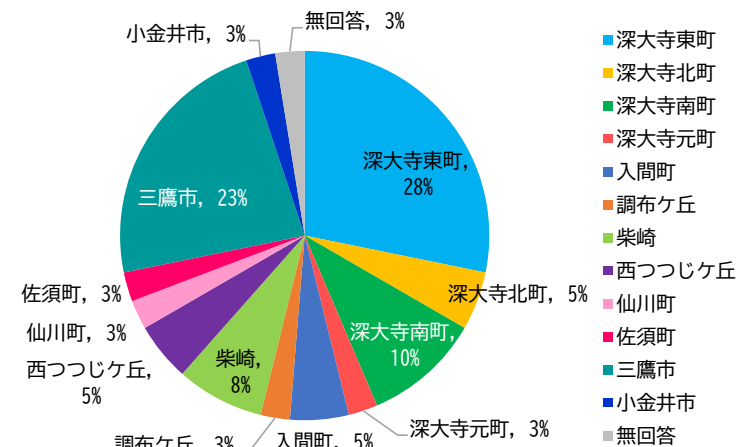


図 回答者の居住地



図 北部地域デマンド型交通の認知度

【その他に頂いたご意見】

- ・ 特に不便を感じていないからデマンドは利用しない
- ・ 調布駅方面や三鷹方面に行けると良い
- ・ 子育てに優しい価格設定にしてみても
- ・ 車いすの家族がおり介護タクシーしか使えない
- ・ 地域に根付くような取り組みになればうれしい
- ・ ミニバスを復活させてほしい
- ・ 高齢者向けであれば無料であるべき
- ・ デマンド交通を知らなかった。調べて便利なら使いたい

4. 他事例との比較

他事例との比較

- ・他のデマンド型交通の事例と比較する
- ・今回、比較対象とするものを以下に示す

●比較対象

	事例①	事例②	デマンドA	デマンドB	デマンドC
タイプ	都市郊外型	都市郊外型	都市郊外型	都市郊外型	地方郊外型
地域	東京	東京	九州	九州	九州
経緯	公共交通不便地域対策	コミュニティバス置き換え	巡回バスの置き換え	幹線路線バスの補完	高低差のある丘陵地域
エリア面積	約2キロkm ²	約6キロkm ² (拡大前)	約5キロkm ²	約2キロkm ²	約3キロkm ²
運行時間	8:30-18:00	8:00-17:00	6:00-21:00	7:20-20:00	9:00-21:00
運行日数	週3日(月水金)	週6日(日・祝運休)	毎日	毎日	平日のみ
運賃	300円	100円(エリア外300円)	200~400円	200~300円	250円
割引	70歳以上100円	なし	定期券、1日乗車券	なし	なし
乗降地点数	33か所(拡大前)	65か所	約60か所	約60か所	約40か所
運行車両数	ワゴン車両1両	ワゴン車両2両	1~2両	1~2両	2→1両
予約方法	電話または専用予約サイト	電話またはアプリ	電話またはアプリ	電話またはアプリ	電話またはアプリ
備考	2023年5月開始 2023年9月エリア拡大	2022年10月開始 2023年10月エリア拡大	開始後1か月は巡回バスも 並行して運行		

他事例との比較

- ・ 運行開始2か月での実績比較の概要を以下に示す
- ・ 登録者数や利用人員は他の事例に比べて少なくなっている

● 運行開始2か月での実績比較

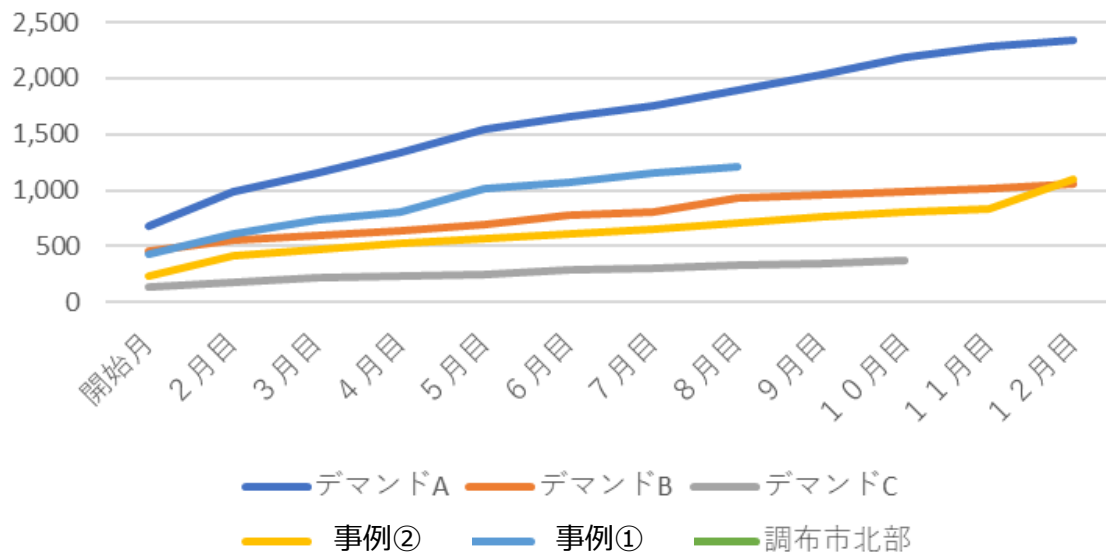
		調布 デマンド	事例①	事例②	デマンドA	デマンドB	デマンドC
概要	①運行日数	23	13	31	30	30	20
	②運行台数	2.0	1.0	2.0	1.6	1.6	2.0
	③乗降場所	44	33	65	約66	約64	約40
	④運行時間	8.0	9.5	9.0	13.0	13.0	7.0
実績	(1)登録者数	168	327	412	987	550	184
	(2)乗車実績	59	409	550	2,224	300	52
	(3)ユニークユーザ(初回利用済)	46	—	—	576	140	67
検証	(A)1日1台あたり利用人員	1.3	31.5	8.9	46.3	6.3	1.3
	(B)1時間1台あたり利用人員	0.2	3.3	1.0	3.6	0.5	0.2
	(C)ユニークユーザ率	27.4%	—	—	58.4%	25.5%	36.4%

他事例との比較／登録者数

・ 運行開始後 1 年間の登録者数の推移を以下に示す

● 運行開始 1 年までの登録者数の推移

登録者数の推移

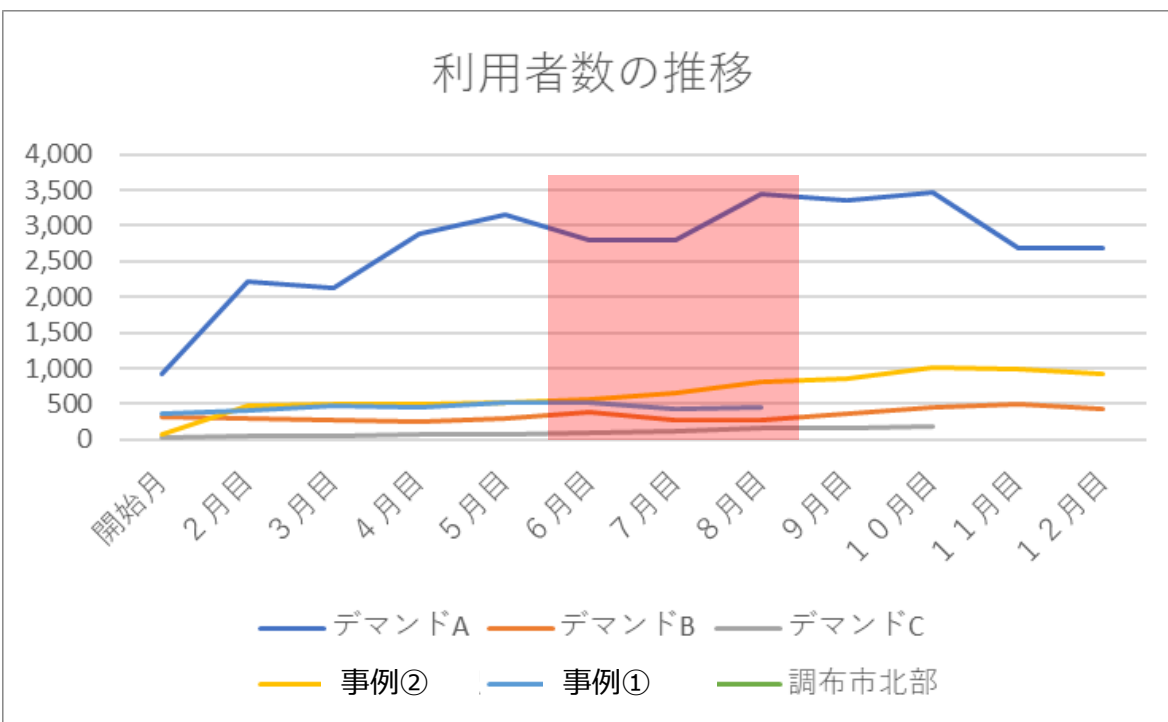


	開始月	6月目	9月目	6月目 伸び率	12月目 伸び率
事例①	239	643	—	251.8%	—
事例②	227	616	760	271.4%	334.8%
デマンドA	676	1,656	2,031	245.0%	300.4%
デマンドB	452	776	953	171.7%	210.8%
デマンドC	131	282		215.3%	
調布市北部	135				

他事例との比較／利用者数

- ・ 運行開始後 1 年間の利用者数の推移を以下に示す
- ・ 他事例では， 6 月日から 9 月日に利用が大きく伸び， その後落ち着く傾向にあり， 9 月日での評価に注目したい

● 運行開始 1 年までの利用者数の推移



	開始月	6月目	9月目	6月目 伸び率	12月目 伸び率
事例①	363	514	—	141.6%	—
事例②	71	561	860	790.1%	1211.3%
デマンドA	913	2,809	3,352	307.7%	367.1%
デマンドB	309	381	375	123.3%	121.4%
デマンドC	26	105		403.8%	
調布市北部	61				

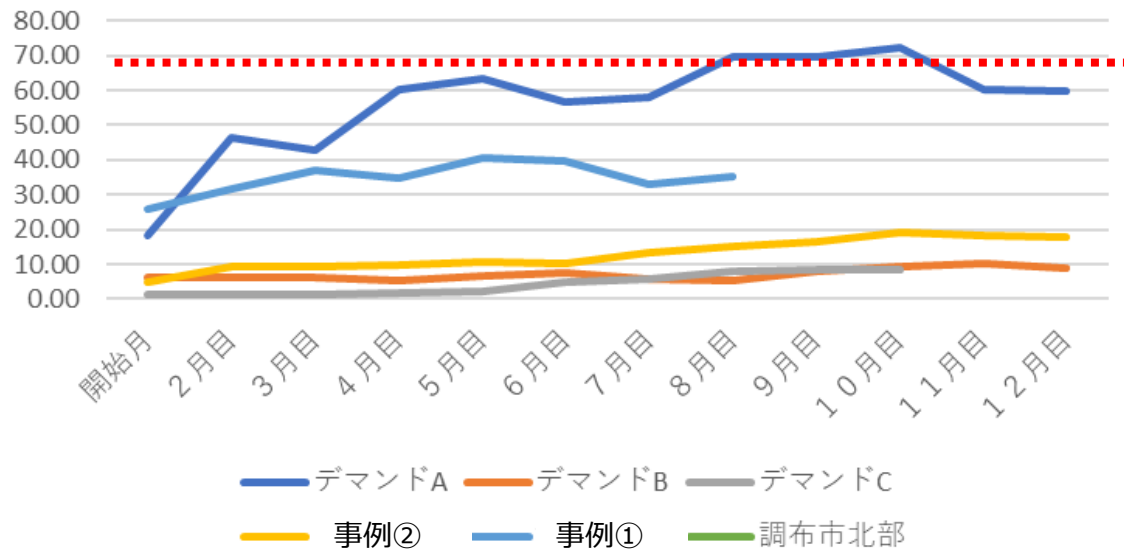
※デマンドAは利用者が突出しているが，これは路線バスの置き換えであり他の交通手段がないことが要因と考えられる

他事例との比較 / 1台あたり利用人員

- ・ 運行開始後1年間の1日1台あたりの利用人員の推移を以下に示す
- ・ 1台あたりの利用人員を算出することにより採算性の把握につながる
- ・ 現在, 1人の輸送に数万円の公的補助がかかっている計算になり, これを1万円以内にするには1日1台あたり9~10人程度の輸送人員, タクシー料金と同程度(1,000円)にするには70~75人程度の輸送人員が必要

● 運行開始1年までの1台あたり利用人員 (利用者数 ÷ 運行台数)

1日1台あたり利用人員



	開始月	6月目	9月目	6月目 伸び率	12月目 伸び率
事例①	25.93	39.54	—	152.5%	—
事例②	5.05	10.8	16.55	213.9%	327.7%
デマンドA	18.41	56.63	69.83	307.7%	379.4%
デマンドB	6.23	7.68	7.81	123.3%	125.4%
デマンドC	1.44	4.77		330.4%	
調布市北部	1.27				

他事例との比較／ユニークユーザー

- ・登録者のうち一度でも使ったことがある人（ユニークユーザー）を 以下に示す
- ・北部地域デマンド型交通は、他の事例と同様の伸び率である
- ・今後も伸び率を維持するためには、
「まずは一度利用してみる」というように関心を持ってもらう必要がある

●ユニークユーザー

	開始月	2月目	3月目
デマンドA	33.3%	58.4%	79.1%
デマンドB	17.9%	25.5%	34.1%
デマンドC	13.7%	36.4%	48.8%
調布市北部	17.8%	27.4%	

5. これまでの周知活動

これまでの周知活動

1 市報・ホームページ

媒体	内容
市報 1 2 月 5 日号	実証実験の開始・事業説明会の開催日程・巡回公共交通の終了
市報 1 2 月 2 0 号	アプリ利用方法説明会の開催日程（1 2 月開催分）
市報 2 月 2 0 日号	アプリ利用方法説明会の開催日程（2 月開催分）
市報 3 月 2 0 日号・市ホームページ掲載	運行期間延長・乗降ポイント追加

2 チラシの対象地域への全戸配布

媒体	内容
市報 1 2 月 2 0 号と同時配布	（深大寺北町・深大寺東町の約 8, 8 0 0 世帯） A 4 判白黒両面印刷
市報 3 月 2 0 日号と同時配布	（深大寺北町・深大寺東町の約 8, 8 0 0 世帯） A 3 判カラー両面印刷

3 事業説明会

日時	場所	参加人数
令和 5 年 11 月 30 日(木)午後 2 時から 3 時まで	野ヶ谷ふれあいの家	11 人
令和 5 年 12 月 1 日(金)午後 6 時から 7 時まで	深大寺地域福祉センター	10 人
令和 5 年 12 月 2 日(土)午前 10 時から 11 時まで	ふじみ交流プラザ	8 人
令和 5 年 12 月 2 日(土)午後 1 時 30 分から 2 時 30 分まで	ふじみ交流プラザ	3 人

4 事業説明会の資料配布

日時	場所
令和 5 年 1 2 月 3 日（日）	北部地区まちづくり推進準備会マルシェ

これまでの周知活動

5 アプリ利用方法説明会

日時	場所	参加人数	
令和5年12月19日(火)午後2時から3時30分まで	ふじみ交流プラザ	18人	運行開始前
令和5年12月22日(金)午後2時から3時30分まで	ふじみ交流プラザ (市報12月5日号・市ホームページ掲載)	12人	
令和6年2月27日(火)午前10時から11時まで	野ヶ谷ふれあいの家	1人	運行開始後
令和6年2月29日(木)午前10時から11時30分まで	深大寺地域福祉センター (市報2月20日号・市ホームページ掲載・自治会長あてポスター郵送)	5人	

6 施設チラシ配架

- ・令和6年1月 乗降ポイントの民間施設・公共施設にチラシ配架

7 LINE・X(旧ツイッター)による情報発信

- ・令和6年1月29日(月)配信



▲チラシ

8 事業説明会及びアプリ利用方法説明会の資料及び開催結果を市ホームページに掲載

- ・令和6年1月30日(火) 市ホームページ更新



これまでの周知活動

9 つながり創出による高齢者の健康増進事業CDC（調布・デジタル・長寿）運動

- ・令和6年2月13日（火）午前10時 野ヶ谷ふれあいの家（参加11人）
スマートフォンによるアプリ利用方法説明

10 地域団体会議

- ・令和6年3月9日（土） 地域へのポスター掲出を依頼
- ・令和6年3月16日（土） 地域へのポスター掲出を依頼

調布市
北部地域デマンド型交通実証実験

デマンド型交通(予約型乗合タクシー)をご利用ください

デマンド型交通とは

- ・予約型の乗合タクシーです
- ・決まった路線や時刻表はなく、エリア内の乗降ポイント同士をつなぐ新しい交通手段です
- ・だれでもご利用できます

月～土曜日、午前9時から午後5時まで運行中

アプリでのご予約はこちら

二次元コードを読み取り、のるーとアプリをインストールし、起動後に「のるーと調布」を選んでください
24時間受付可能です
初回は会員登録が必要となります

電話でも予約を受け付けます

042-482-6152 京王自動車調布中央営業所
受付時間：9:00～17:00(月～土曜日)
お名前 乗車時間 乗車場所 降車場所 利用人数 をお伝えください
初回は電話口にて会員登録が必要となります

▲予約の確認等で市役所・運行事業者から連絡することはありません

この目印の場所で乗り降りできます

乗降ポイントの例

1人1回あたりの運賃
エリア内 300円
エリア外 400円/700円

エリア外：
・京王線池袋駅～有馬町駅
・有馬町駅～調布駅
・調布駅～調布中央駅
・調布中央駅～調布駅
・調布駅～調布中央駅
・調布中央駅～調布駅
★未就学児童料
★免許運転・運転し難い者割引あり

乗り降りできる場所などの詳細は市のホームページをご覧ください

【事業内容のお問合せ先】 調布市都市整備部交通対策課 電話：042-481-7454
【運行内容のお問合せ先】 京王電気バス(株) 電話：042-392-3713



▲ポスター

これからの広報活動（予定）

1 ガイドブック作成・配架

令和6年4月以降、公共施設等に配架及び地域団体に配布予定

2 ポスター掲示

順次、公共施設や地域の掲示板に掲示予定

アプリで予約 24時間受付

はじめて利用するとき...

- ・アプリをインストールしてください
- ・初回は会員登録が必要となります

乗降場所を選択 時間、人数を選択 確認し、予約

アプリはこちら

Android版 iPhone版

「のるーと」アプリをインストールし、起動時に「のるーと」を選択してください

予約した時間になったら...

- ・時間までに乗車場所の目印でお待ちください
- ・乗務員にお名前を伝えてください
- ・乗車時に料金を現金でお支払いください(先払い)

電話でも予約を受け付けます 受付時間：9:00～17:00

042-482-6152 京王自動車調布市中央営業所

お名前 乗車時間 乗車場所 降車場所 利用人数をお伝えください

「デマンド交通の利用です。調布花子です。●月×日の9時に、野ヶ谷ふれあいの家からパレットまでお願いします。乗るのは1人です。」

※初回は電話にて会員登録が必要となります

ご利用時の注意事項

- ・ご利用料金は車内にて現金でお支払いください。
- ・他のお客様と乗り合いになることがあります。
- ・希望の時間帯の予約が取れない場合があります。医療機関の受診など利用日が決まっている場合は、早めの予約をおすすめします。
- ・予約を取り消すときは、必ずアプリでキャンセルするか、電話でご連絡ください。
- ・予約した時刻を過ぎても予約した方がいない場合、そのまま発車します。お時間までに指定の乗車ポイントでお待ち下さい。
- ・大きなお荷物はお預けできませんので、ご注意ください。

【事業内容のお問合せ先】
調布市都市整備部交通対策課
☎：042-481-7454

【運行内容のお問合せ先】
京王電鉄(バス) ☎：042-352-3713

調布市 北部地域における デマンド型交通実証実験

令和6年4月1日から運行期間の延長と乗降ポイントの追加をします(国土交通省申請中)

調布市北部地域 デマンド交通実証運行

デマンド型交通とは

- ・予約制の相乗りタクシーです
- ・決まった路線や時刻表はなく、指定の乗降ポイント同士をつなぐ新しい交通手段です
- ・だれでもご利用できます

実証運行期間 令和5年12月25日～令和6年12月28日(国土交通省申請中)

運行日 月～土曜日(週6日) ※祝日を除く

運行時間 午前9時から午後5時まで

運賃 1人1回あたり

- エリア内：300円
- エリア外：400円/700円

※元氣創造プラザ、コーナン三鷹店、青林大学医学部付属病院

調布市都市整備部交通対策課

乗降ポイント一覧

●乗降ポイント(エリア内)
○乗降ポイント(エリア外)
●調布市北部地域(令和5年4月1日からの追加)

料金	※支払い方法は現金のみ	会員登録料は無料	
	エリア内	元氣創造プラザ コーナン三鷹店	青林大学 医学部付属病院
大人	300円	400円	700円
小児(小学生)	200円	200円	400円
障がい者、介護者 運転免許自主返納者	200円	300円	600円

乗降ポイントの目印

北参道線デマンド型交通 のるーと 3 総合体育館

この目印の近くでお待ちください

乗降ポイントの例

乗降ポイントの目印

- 市立図書館深大寺分館
- 深大寺地域福祉センター
- 総合体育館
- 調布深大寺郵便局
- 吉祥寺病院
- 深大寺児童館
- 希望の家 深大寺
- 花水木
- 野ヶ谷ふれあいの家
- デンマークINN深大寺
- 神代の社
- ふるさと遊園
- 深大寺北町公園
- 市民深大寺テニスコート
- とりで公園 北
- 生産緑地43 東南
- しいの木公園 南
- 野ヶ谷公園
- 南台こぎつね公園
- きつね山児童遊園
- 農業公園 東
- 深大寺東仲よし広場
- みなみだい公園
- 神代植物公園北
- 遊びと花木の広場 公園35号地
- 美深公園
- パレット深大寺店
- ミニストップ 深大寺町店
- クリエイト
- 山野公園
- プランテ調布
- 梅の湯
- グルメリテイ神代店
- 果実屋珈琲
- 高沢遊園 南駐車場 東南
- バーミヤン 深大寺店
- スシロー 調布店
- 橋八洋
- 藤花園 西角
- 浅間神社 南
- 深大寺東町五丁目
- 青林大学医学部付属病院
- コーナン三鷹店
- 元氣創造プラザ
- 海の森 深大湯
- 深大寺
- ユアスペース三鷹東八道路2
- エイブルバーキング深大寺北町7丁目
- 深大寺東町六丁目
- 深大寺東町八丁目
- ケアセンター 塚のか調布
- 深大寺北町五丁目
- グループホーム ぐぶしの花深大寺

別料金

令和6年4月1日からの追加をします

▲チラシ（中綴じ）