



1面の続き → → →

# 新型コロナワクチン 高齢者向け接種の概要が決定

高齢者に対する接種は、次の3つの方法で実施します。いずれかの方法で2回の接種が必要です。4月以降おおむね3カ月程度かけて接種する見込みです。

接種券が届くまで  
お待ちください



### 1 個別接種

会場／市内医療機関(約90カ所)  
かかりつけ医などの市内医療機関へ  
直接申し込みの上、接種

### 2 集団接種

会場／調布駅前広場の仮設プレハブ  
※接種状況により保健センター・地域福祉センター・小学校などの使用も検討

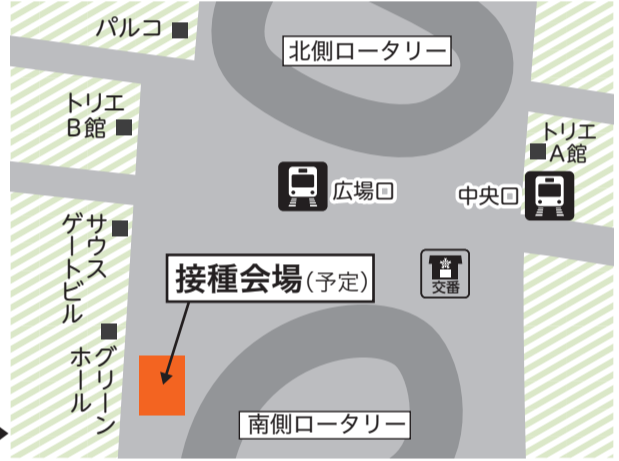
### 3 施設などでの接種

高齢者施設の協力医、嘱託医、  
かかりつけ往診医などが各施設  
で接種

上記1～3の各接種の予約方法などの詳細は、市から発送する通知や市報、市HPなどでお知らせします。

## 仮設プレハブを設置して集団接種を実施

- 調布駅前広場に500～600㎡の仮設プレハブを設置
- 土・日曜日を含む毎日(午前3時～午後3時)接種を予定

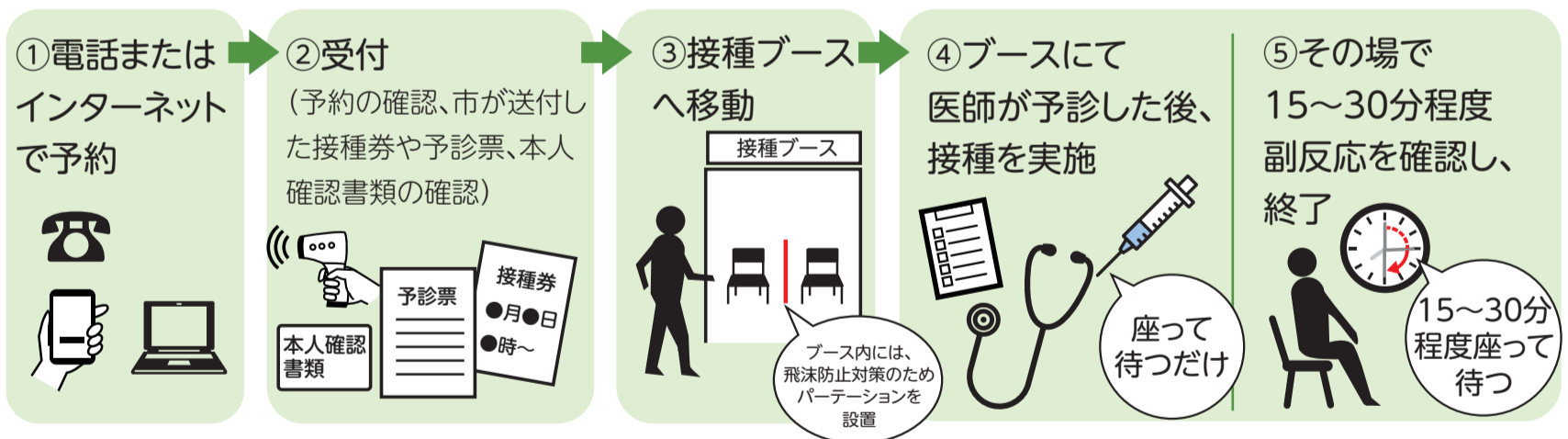


ここがポイント！  
医師が各ブースを巡回して  
予診と接種をします



## 集団接種の流れ

集団接種会場では、受付終了後、予診、接種、待機(副反応確認)までを原則、移動せずに行うことができます。



高齢者以外の方の  
接種は決まり次第  
お知らせします

### 問い合わせ

■調布市での新型コロナワクチン接種について  
調布市新型コロナワクチンコールセンター ☎444-7707  
※市のコールセンターの稼働は3月5日(金)からです  
受付／午前9時～午後5時(土・日曜日、祝日除く)

■新型コロナワクチンに関する相談窓口  
厚生労働省新型コロナワクチンコールセンター ☎0120-761770  
受付／午前9時～午後9時(土・日曜日、祝日含む)

2月24日時点の情報

●新型コロナウイルス感染症対策基金へのご寄附をお願いします  
新型コロナウイルス感染症拡大防止や地域医療体制の整備、市民生活への支援、地域経済の回復に活用します。寄附金は、所得税、住民税の寄附金控除の対象となります。  
團基金について／政策企画課☎481-7368、寄附手続きについて／管財課☎481-7173

# Topics トピックス

## 未来の調布を考えるワークショップ

市のまちづくりの指針となる調布市総合計画(基本構想・基本計画)が、令和4年度で10年間の計画期間を満了することから、市は新たな総合計画策定に向け検討を進めています。

市民の皆さんと一緒に調布の強みと課題を考えるワークショップをオンラインで開催します。

- 日 3月21日(日)午後2時～ 定 申し込み順20人
- 場 オンライン (Zoom) で開催。詳細は市 参考。オンライン環境のない方は、政策企画課へご連絡ください
- 申 氏名、電話番号を電話またはEメールで3月16日(火)までに政策企画課 ☎481-7368 ・ E kimonkeikaku@w2.city.chofu.tokyo.jp へ

### ●計画期間のイメージ

年表(西暦)	平成25(2013)	平成26(2014)	平成27(2015)	平成28(2016)	平成29(2017)	平成30(2018)	令和元(2019)	令和2(2020)	令和3(2021)	令和4(2022)	令和5(2023)	令和6(2024)	令和7(2025)	令和8(2026)	令和9(2027)	令和10(2028)	令和11(2029)	令和12(2030)
基本構想	調布市基本構想(平成24年6月19日議決・策定)																	
基本計画	前期基本計画						後期基本計画(現行計画)						次期総合計画における未来につなぐ調布のまちづくり					
	修正基本計画																	
市長任期																		

### ●総合計画策定に当たっての基本的な考え方

これまでの総合計画に基づくまちづくりの成果を基盤として、市政を取り巻く社会潮流を踏まえ、市民参加と協働の実践を通じ検討を進めます。

**5** 人と自然が共生する  
うらおいのある  
まちをつくる

**1** 防災・防犯の面で  
安全・安心に暮らせる  
まちをつくる

**2** 子ども・若者の  
健やかな成長・  
自立を支援し、子育て  
しやすいまちをつくる

**3** 高齢者・障害者にやさしい  
誰もが安心して住み続けられる  
まちをつくる

**4** にぎわいと  
交流のある活気に  
満ちたまちをつくる

**現行計画における5つの重点プロジェクト**

## 農業公園整備に関する報告会

深大寺・佐須地域農業公園の整備内容について報告会を開催します。

- 日 3月13日(出)午前10時～(受付9時30分～)
- 所 佐須ふれあいの家 定 当日先着25人
- 場 緑と公園課 ☎481-7083

## 令和元年台風第19号に伴う浸水被害に関する住民説明会

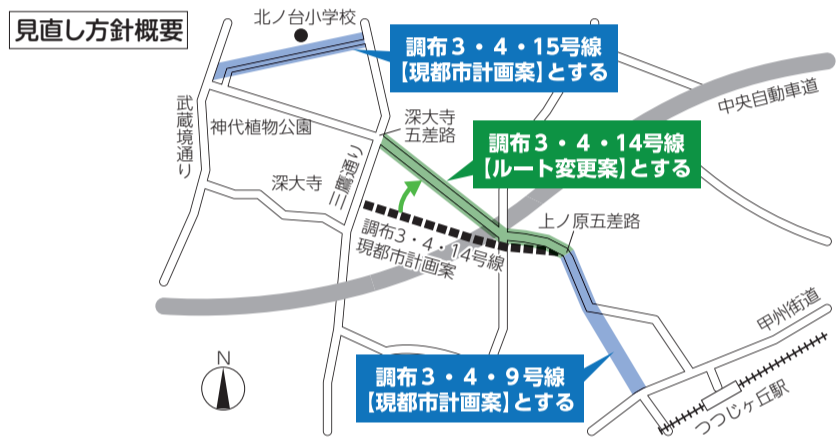
令和元年台風第19号で生じた浸水被害の原因究明結果と浸水シミュレーションの結果などの最終報告に関する説明会を開催します。

- 日 3月12日(金)午後6時30分～8時・13日(出)午前10時30分～正午※各回同内容
- 所 市立染地小学校体育館
- 定 各日110人(多数抽選。市民優先)
- 場 申し込みは1人1回
- 申 3月9日(火)までに、氏名、住所、電話番号、参加を希望する回(第2希望まで)を電話、FAXまたはEメールで下水道課 ☎481-7228-7231・☎481-7550 ・ E gesui@w2.city.chofu.tokyo.jp へ

## 「神代植物公園通り周辺の都市計画道路」に関する見直し方針を策定

調布3・4・9号線、14号線、15号線について見直し方針を定めました。

- 場 方針の内容とこれまでの経過などは市 参考
- 場 街づくり事業課 ☎481-7587



## 自転車等駐車場の学生更新

- 日 3月20日(祝)～26日(金) 場 午前10時～午後5時
- 定 定期契約中の学生で、4月以降も引き続き減額申請する方※現在使用のICカード定期券は3月末で無効
- 場 学生証・合格証など

### 受付場所

- 西調布駅・飛田給駅周辺: 西調布南第2自転車駐車場(上石原2-32-2)
- 調布駅・布田駅・京王多摩川駅周辺: 調布南第1自転車駐車場(布田4-17-10)
- 国領駅周辺: 国領西自転車等駐車場(国領町1-44-38)
- 柴崎駅周辺: 柴崎東自転車駐車場(菊野台1-22-3)
- つつじヶ丘駅周辺: つつじヶ丘西第3自転車等駐車場(菊野台3-21)
- 仙川駅周辺: 仙川南第2自転車駐車場(仙川町1-50-2)
- 場 (一財)調布市市民サービス公社 ☎486-2141

## 審議会等の会議の傍聴

### 第4回調布市空き家等対策推進協議会

- 日 3月12日(金)午後6時30分～8時30分(受付6時15分～)
- 所 調布南ビル(小島町2-45-7)
- 定 当日先着5人
- 場 住宅課 ☎481-7817

### 令和2年度調布市社会教育委員の会議第6回定例会

- 日 3月23日(火)午後3時～5時(受付2時45分～)
- 所 教育会館3階301研修室
- 定 当日先着5人
- 場 社会教育課 ☎481-7488

### 第233回東京都都市計画審議会

- 日 5月18日(火)午後1時30分～
- 所 都庁内会議室
- 定 15人(多数抽選)
- 申 往復はがきに住所、氏名、電話番号を明記し、4月27日(火)(消印有効)までに〒163-8001東京都都市整備局都市づくり政策部都市計画課 ☎03-5388-3225 へ (都市計画課)

※要マスク着用・発熱などの風邪症状がある場合は傍聴不可。新型コロナウイルス感染症の感染状況により中止・延期の場合あり

## パブリック・コメント

### 調布市国土強靱化地域計画策定(案)

- 意見の提出(案の公開)期間/3月8日(月)まで
- 案の公開場所/総合防災安全課(文化会館たづくり西館3階)、公文書資料(市役所4階)、神代出張所、文化会館たづくり11階みんなの広場、市民活動支援センター(市民プラザあくろす2階)、各図書館・公民館・地域福祉センター(染地・入間除く)、教育会館、市 参考
- 意見の提出・場/住所、氏名、意見を明記し、直接(土・日曜日、祝日を除く)または郵送・FAX・Eメールで3月8日(月)(必着)までに〒182-0026小島町2-33-1文化会館たづくり西館3階総合防災安全課 ☎481-7346 ・ ☎481-7255 ・ E bousaipabucome@w2.city.chofu.tokyo.jp へ※各公共施設の意見提出箱にも提出可
- 提出意見と市の考え方の公表/3月下旬頃に市 参考などでお知らせ

# 3・4月の市民課窓口は大変混みあいます

3・4月は新生活が始まるため転出や転入の手続きで来庁者が多く、通常よりも長い待ち時間が必要です。住民票や印鑑登録証明書の取得は電話予約サービスなどを、転出届は郵送での手続きをご利用ください。また、神代出張所なども併せてご利用ください。風邪のような症状がある場合は来庁を控える。来庁時は手洗いやマスク着用、咳エチケットの徹底など感染予防にご協力を



混雑状況は市HP(上記2次元コードからアクセス可)で確認できます

市民課 ☎481-7041~5 神代出張所 ☎481-7600

## 市民課の休日窓口の取り扱い内容

- 住民異動届(転入、転出、転居など)
- 印鑑登録、印鑑登録証明書の発行
- マイナンバーカード交付など
- 電子証明書更新・再設定など(市役所1階101会議室)
- 諸証明の発行(住民票、戸籍の全部・個人事項証明(戸籍謄本・抄本)、戸籍の附票、年金現況届証明書)

### 取り扱いできない内容

- 他の市区町村などに照会が必要な届け出の受け付け
- 住民異動届け出の中には、受け付けできない場合あり(戸籍の届け出がある場合、国外転入、転出証明書の再発行など)
- 広域交付住民票の取得
- 特別永住者証明書交付申請・受け取り

### 注意事項

- 戸籍の届け出(婚姻・離婚・出生・死亡など)は、庁舎管理員室(市役所1階)でのお預かり

## 混雑予想カレンダー

	日	月	火	水	木	金	土
3月						3月5 ▲	
		8 ▲	9	10	11	12 ▲	13 ★
		15 ▲	16	17	18 ▲	19 ★	
		22 ★	23 ▲	24 ▲	25 ★	26 ★	
4月	28 ★	29 ★	30 ★	31 ★	4月1 ★	2 ★	
		5 ★	6 ▲	7 ▲	8 ▲	9 ▲	10 ★

【受け付けまでの予想待ち時間】 【受付時間】

- ★=大混雑日(最大120分以上)
- ▲=混雑日(最大90分以上)
- 平日 =各種届出:午前8時30分~午後4時30分
- 平日 =証明書:午前8時30分~午後5時
- 休日窓口 =午前9時~午後1時

※マイナンバーを利用した異動手続きは午前9時~(正午~午後0時30分を除く)

## 「第2土曜日」と「第4日曜日」の休日窓口は保険年金課、納税課も実施

- ☑保険年金課は国民健康保険のみの取り扱い
- ☑保険年金課(市役所2階) ☎481-7052
- ☑納税課(市役所3階) ☎481-7214~20

## 諸証明の取得などは、近くの施設の利用を

	住民票	戸籍謄本・抄本、附票	印鑑登録証明書	身分証明書	年金現況届証明書	(市)税証明書の一部	その他	時間	休業	
施設	神代出張所 ☎481-7600	○	○	○	○	※	●不在住・不在籍証明 ●臨時運行許可証(仮ナンバー) ●町名地番変更証明書 ●住民異動届(異動に伴う国民年金、児童手当などの手続きを除く)	午前8時30分~午後5時15分 (各種届け出は午後4時30分まで)	土・日曜日、祝・休日、年末年始 ※市民プラザあくろすは第3月曜日、地域福祉センターは第4月曜日も含む	
	市民プラザあくろす ☎443-1215	○	○	○(登録不可)	○	※		午前8時30分~午後5時		
	金子地域福祉センター ☎485-5888	○	○	○(登録不可)	○	○	※(深大寺のみ)	※入間地域福祉センターは業務を一時的に金子地域福祉センターに移転(3月下旬までの予定)		午前9時~午後4時30分
	深大寺地域福祉センター ☎486-3851									
	調布ヶ丘地域福祉センター ☎487-7753									
	染地地域福祉センター ☎483-5578									
調布仙川郵便局 (仙川町1-20-16) ☎03-3300-3001 調布飛田給郵便局 (飛田給1-44-4) ☎481-4011	○(本人または同一世帯の方)	○(本人または同一戸籍の方)	○(登録不可・本人のみ)	×	×	×	※マイナンバー入り住民票は取得不可	午前9時~午後4時		
マルチコピー機	庁舎管理員室前 (市役所1階)	○(本人または同一世帯の現存者の最新のもの)	×	○(登録不可)	×	×	※利用者証明用電子証明書を搭載したマイナンバーカードのみ可 ※住民票コード入り住民票は取得不可	午前8時30分~午後8時	システムメンテナンス時、年末年始 ※神代出張所内は土・日曜日、祝・休日も含む	
	神代出張所内							午前8時30分~午後5時		

※取得できる市税証明書などの詳細は、事前に担当課へ要問い合わせ

市民課 ☎481-7191~7、納税課 ☎481-7214~20、資産税課 ☎481-7205~9、保険年金課 ☎481-7055・6

## 新型コロナウイルス感染症の感染拡大防止のために混雑時に来庁せずにできる手続きの利用を

手続き方法などの詳細は市HP(右記2次元コードからアクセス可)でご確認ください。



### ●郵送による転出届

調布市から他市区町村へ引越す時、転出届の提出を郵送で行うことができます。市民課で転出届を受取後、転出証明書を返送します。

### ●証明書の郵送請求

戸籍関係証明書(戸籍謄本・抄本、身分証明書など)、住民票の写しなどは、郵送で請求することもできます。

### ●電話予約サービス

電話で予約すると、夜間・休日に、本人または同一世帯の方の住民票の写し・印鑑登録証明書を受け取ることができます。受け取りは、予約日を含めた3日以内です。

予約受付時間/平日午前9時~午後4時

☑印鑑登録証明書の場合、予約時に印鑑登録証(カード)の登録番号が必要

## 全国のコンビニエンスストアで各種証明書を取得可能

マイナンバーカードを使って、各種証明書をコンビニエンスストアのマルチコピー機で取得できます。取得には利用者証明用電子証明書(4桁の暗証番号)の入力が必要です。

☑午前6時30分~午後11時

### 取得できる証明書

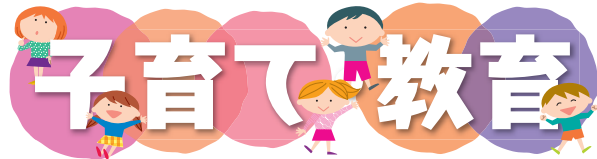
- 住民票の写し(本人または同一世帯の現存者の最新のもの)
  - 印鑑登録証明書
  - 課税(非課税)証明書(※)
  - 所得証明書(※)
  - 市・都民税納税証明書(※)
  - 固定資産税・都市計画税納税証明書(※)
  - 国民健康保険納税証明書
- (※)1月1日時点とサービス利用時点に市内に住民登録がある方のみ。最新年度分の証明書のみ発行可

●3月からマイナンバーカードが健康保険証として利用可能に 医療機関や薬局の窓口で利用するには、事前登録が必要です。医療保険の資格を確認する機器を未導入の医療機関・薬局では、従来の健康保険証が必要です。☑詳細はマイナポータルサイト(右記2次元コードからアクセス可)参照  
☑マイナンバー総合フリーダイヤル ☎0120-95-0178、市マイナンバーコールセンター ☎0570-00-7211 ※つながらない場合は ☎03-5427-3272



## 新型コロナウイルス感染症に関する情報

感染症対策のため、各施設・事業は利用人数やサービスなどを一部制限して開館・実施しています。利用・参加を予定している方は、事前にお問い合わせいただくか、市(上記2次元コードからアクセス可)や主催団体などで最新情報をご確認ください。また、マスク着用などの感染症対策をした上で利用・参加をお願いします。



## 妊娠・子育てに関するオンライン相談を開始

オンラインで保健師などの専門職に妊娠・出産・子育てに関する相談ができます。母子健康手帳の交付・ゆりかご調布面接もオンラインで行うことができます。

祝日・年末年始を除く月・水・金曜日午前11時～午後2時※1回当たり30分程度。要事前予約  
市内在住の妊婦、子育て中の保護者  
準備するもの／スマートフォン・パソコンなど(Webカメラ必須)、インターネット接続環境(Wi-Fi環境推奨)、Eメールアドレス

希望する日の3営業日前までに電子申請(右記2次元コードからアクセス可)で申し込み。母子健康手帳の交付・ゆりかご調布面接希望の方は申請書(市から印刷可)を記入し郵送で〒182-0026小島町2-33-1文化会館たづくり西館4階保健センターへ

オンライン相談の実施方法の詳細は市参照  
健康推進課☎441-6081

## 3月の休日ゆりかご調布面接

日時	場所	定員	申し込み締め切り
13日出午前	健康推進課	申し込み順7人	12日(金)正午
28日(日)午後	子ども家庭支援センターすこやか	申し込み順5人	26日(金)正午

妊娠・出産・子育てに関する相談や利用できるサービスなどの紹介、育児ギフト(交通系ICカードを含む)のプレゼント。同時に母子健康手帳の交付あり

郵送での母子健康手帳の交付・オンラインや電話でのゆりかご調布面接も実施。詳細は要問い合わせ

3月8日(月)午前9時から電話で健康推進課☎441-6081またはすこやか☎481-7733へ



## ①わくわく育児教室「らいおんクラス」

4月6日(火)午前9時40分～11時

令和2年2～4月生まれの子どもと保護者

子どもの発育、生活リズム、幼児食、歯磨きなど

## ②わくわく育児教室「こあらクラス」

4月6日(火)午後1時30分～3時

令和2年8～10月生まれの子どもと保護者

子どもの発育、生活リズム、離乳食、上手な食べさせ方など

①②共に

文化会館たづくり西館保健センター2階

申し込み順20組

3月8日(月)午前9時から健康推進課☎441-6081へ電話または電子申請(前記2次元コードからアクセス可)から申し込み



## 4月のもうすぐママ・パパ教室

コース名	内容	日時	実施場所
3回コース	赤ちゃんのお世話	①10日(出)午後	保健センター
	ママのからだのケア	②12日(月)午後	保健センター
	産後の生活	③19日(月)午前	すこやか
1回コース	赤ちゃんのお世話など	10日(出)午前	保健センター

令和3年7～9月に初めて出産を迎える母親・父親  
各申し込み順18組程度

健康推進課☎441-6081へ

## 障害年金を受給している方の児童扶養手当の変更

3月分から、障害基礎年金等を受給している方の手当額の算出方法と、支給制限に関する所得の算出方法が変わります。※児童扶養手当はひとり親家庭などのための手当

## ●手当額

障害基礎年金等の額が児童扶養手当の額を上回り支給できなかった方で、障害年金の子の加算部分の額が児童扶養手当の額に満たない場合、差額を児童扶養手当として支給できるようになります。なお、障害基礎年金等以外の公的年金などを受給している方は変更ありません。

## ●支給制限に関する所得

障害基礎年金等を受給している受給資格者に限り、支給制限に関する所得に非課税の公的年金給付など(障害年金、遺族年金、労災年金、遺族補償など)が含まれます。

3・4月分は5月に支給予定。3月1日時点で支給要件を満たしている方は、6月30日(火)までに申請すれば3月分から支給可。資格審査などに時間がかかるので早めに申請を。支給要件の該当・非該当や申請方法は要問い合わせ

障害基礎年金を受給していて未申請の方は子ども家庭課(市役所3階)☎481-7093へ。すでに児童扶養手当の受給資格者認定を受けている方は申請不要(審査結果は4月以降に通知)

## 小学校入学から義務教育就学児医療証(医療証)に

乳幼児医療証を持つ方のうち、小学校に入学する児童を対象に、4月1日(木)から使える義務教育就学児医療証(医療証)を3月下旬に一斉に発送します。

保護者の手続きは不要。医療証の有効期限は3月31日(火)まで

子ども家庭課☎481-7093

## 令和3年度病児・病後児保育の利用登録

令和2年度の登録者も再登録が必要です。

次の①～③全てに該当し、市内在住の満1歳以上の保育園・幼稚園・小学校などに通っている子ども

①病氣中または病氣の回復期にあって、安静にする必要から、集団生活が困難

②保護者が仕事などのため家庭での育児ができない

③子どもの病氣の状態から、施設の指導医による受け入れ可能との判断がある

## 【お預かりする施設】

①エンゼルケアルーム(布田6-25-2)

☎480-6160

②ポピンズルーム調布(西つつじヶ丘2-1-31)

☎03-5384-2181

①②共に

開設日/月～金曜日(祝・休日、年末年始を除く)

午前8時30分～午後5時30分

各施設1日4人

費1日2500円※生活保護受給世帯、前年度市民税非課税世帯は無料

利用登録/電子申請(右記2次元コードからアクセス可)、または利用登録申込書(保育



課で配布または市から印刷可)と収入状況報告書(利用料が無料となる方のみ)を〒182-8511市役所3階保育課へ郵送または持参  
保育課☎481-7132

## 親子で参加 キッズフリマ

3月20日(祝)・21日(日)

午前10時～午後3時

調布駅前広場

子ども向け衣類、おもちゃ、育児用品など

調布子育てマルシェ実行委員会(NPOタイムマシンカンパニー内)☎050-3616-3300・☎050-3614-3300(文化生涯学習課)

## 入学前の交通安全教室

3月28日(日)、4月3日(出)

午前10時～午後2時(各回30分前から受け付け)

※各回同内容・1時間程度

市内在住・在学の新小学1年生と保護者

コース内での歩行練習、映像での学習など

各回6組(多数抽選)

無料

ヘルメット(自転車を使用する方)

小雨決行、車での来場不可

調布往復はがきに希望日時、郵便番号、住所、子どもと保護者の氏名(ふりがな)、電話番号、子どもの性別・生年月日・入学予定の小学校名を明記し、3月16日(火)(必着)までに〒182-0017深大寺元町1-30-1子ども交通安全教室☎487-5055(月曜日、祝日を除く)へ(交通対策課)

## シルバー児童学習教室

教員経験や塾などで指導経験のあるシルバー会員が、基礎の習熟を重視して指導します。

期4月～令和4年3月

午後6時～7時30分

新小学5・6年生

費1教科月3000円(別途教材費月100円。ワーク代実費あり)

①下石原教室

5年生算数・6年生国語:水曜日、5年生国語・6年生算数:金曜日

下石原地域福祉センター

②調布ヶ丘教室

国語:火曜日、算数:木曜日

調布ヶ丘地域福祉センター

③金子教室

5年生算数・6年生国語:火曜日、5年生国語・6年生算数:木曜日

金子地域福祉センター

①～③共に

各教室受講生2人以上で開講(1教科のみの受講可)

調布市シルバー人材センター☎487-9375

## 調布市子ども・子育て支援事業計画「調布っすこやかプラン」令和元年度実績報告

市では「幼児期の学校教育・保育」や「地域子ども・子育て支援事業」などに関して適切なサービスを行うために、計画に沿った取り組みを行っています。この度、令和元年度実施状況をまとめました。

詳細は市参照

子ども政策課

☎481-7757



**子ども家庭支援センターすこやか**  
 〒182-0022 国領町3-1-38 ココスクエア2階  
 ☎481-7733 (午前9時～午後5時) 専用☎あり

● **パパひろば「1 DAYゆうえんち」**

期 3月14日(日)  
 時 午前10時30分～11時30分、午後2時～3時  
 対 市内在住の1歳6カ月以上の子どもと父親または祖父

定 各回申し込み順15組

申 3月6日(土)午前9時から電話または直接すこやかへ

● **小児科医による健康相談**

日 3月16日(火)午前10時30分～11時30分

講 貫井清孝(すこやか協力医)

定 申し込み順5人

申 電話または直接すこやかへ

備 治療行為は行いません



**車いす福祉タクシー利用方法の変更**

4月からの利用には、利用登録証が必要になります。  
 ① 次の①②いずれかに該当する方  
 ① 身体障害者手帳を所持する下肢・体幹機能障害者  
 ② 介護保険要介護4または5で、常時寝たきりの状態にある65歳以上の方  
 利用方法 / 直接市の契約するタクシー事業者に予約し、利用当日はタクシー事業者に利用登録証を提示  
 ③ 予約・介護人(1時間まで)料金、車いす使用料が無料

④ 対象外の方でも利用できる場合があるので相談を。提出後、3週間程度で利用登録証を発行。本制度は福祉タクシー券の交付とは異なる制度  
 ⑤ 申請書(障害福祉課(市役所2階)で配布または市庁から印刷可)に必要事項を記入し、〒182-8511市役所障害福祉課☎481-7089・☎481-4288へ郵送または持参

**福祉タクシー券の交付**

⑥ 施設などに入所していない次のいずれかに該当する方

◎ 身体障害者手帳

- 肢体が不自由で障害の程度が1・2級の方
- 下肢・体幹機能障害3級の方
- 内部障害1～3級の方
- 視覚障害1・2級の方

◎ 愛の手帳 1・2度の方

⑦ 申請書(令和2年度交付者には発送済み)に必要事項を記入し、郵送で〒182-8511市役所障害福祉課☎481-7089へ

**ワンコイン入浴事業**

3月はワンコイン入浴事業の実施月です。  
 ⑧ 市内在住の70歳以上で交付場所まで取りに来られる方※生活保護受給者、自宅に風呂がない方への入浴券を持っている方、今年度すでに入浴券を申請した方は対象外  
 ⑨ 利用期間内に1回使用できる入浴券を交付中  
 ※ 神代湯(菊野台1)、梅の湯(深大寺東町6)、深大湯(深大寺北町6)、鶴の湯(下石原1)  
 ⑩ 1枚につき100円(公衆浴場に直接支払い)  
 ※ 入浴券を持参していない方は100円での入浴不可  
 ⑪ 入浴券を利用できる期間 / 3月8日(月)～21日(日)  
 ⑫ 本人確認書類(運転免許証、健康保険証など)と印鑑を持参(代理人不可)の上、3月19日(金)までに高齢者支援室(市役所2階)☎481-7150へ

**講演会「コロナに負けない調布の地域活動」**

オンライン視聴期間 / 3月8日(月)～4月16日(金)  
 ⑬ 講演(國室田信一(東京都立大学准教授))、パネルディスカッション(調布こども食堂かくしょうじ、仙川オレンジカフェ、みんなDEネットサロン)  
 ⑭ 申し込み順50人  
 ⑮ 無料  
 ⑯ 4月12日(月)までに申し込みフォーム(右記2次元コードからアクセス可)またはEメールで社会福祉協議会☎481-7693・E chofu-co@ccsw.or.jpへ

**シルバー人材センター入会案内**

保育補助、除草、草刈、襖張り替えの就業会員を募集中です。就業するには、入会説明会への参加またはシルバー人材センターから入会してください。  
 ⑰ 入会説明会 / 3月11日(休)、新入会員研修(入会手続き後参加必須)・18日(休)  
 ⑱ 午前9時30分～  
 ⑲ 市内在住の60歳以上  
 ⑳ 申し込み順12人  
 ㉑ 1000円(年会費)  
 ㉒ 電話でシルバー人材センター☎487-9375へ

**調布ゆうあい福祉公社相談事業**

⑳ **A 内科医師による健康相談**  
 日 3月18日(木)午後1時30分～3時  
 ㉑ **B 精神科医師による健康相談**  
 日 3月25日(木)午前10時～11時30分  
 ㉒ **A・B共に**  
 定 申し込み順2人(1人40分)  
 ㉓ 無料  
 ㉔ 前日までに電話で(公財)調布ゆうあい福祉公社☎481-7711へ

**障がいのある方のためのパソコン講習会「家族とおしゃべり～Zoom超初歩～」**

期 4月5日(月)・12日(月)・19日(月)※各日同内容  
 時 午後1時30分～3時30分  
 所 総合福祉センター4階  
 対 市内在住の障がいのある方と家族、支援者  
 ⑳ Zoom体験、家族や友人とオンラインで話す  
 ㉑ 各日4人(多数抽選)  
 ㉒ 1000円(テキスト代)  
 ㉓ 3月8日(月)～30日(火)に直接、電話、FAXまたはEメールでドルチェ☎490-6675・☎444-6606・E dolc\_e@ccsw.or.jpへ  
 (社会福祉協議会)

**知って活かそう介護予防教室(全8回)**

運動や栄養、口腔、認知症予防について、上手に年齢を重ねるコツを学びます。  
 期 4月21日～6月16日の水曜日(不定期)  
 時 午前10時～11時30分  
 所 市民プラザあくろす  
 対 市内在住の65歳以上で、初参加の方※要支援・要介護認定者、介護予防・日常生活総合事業対象者、医師から運動制限を受けている人は不可  
 ㉔ 申し込み順20人  
 ㉕ 無料  
 ㉖ オンライン開催(Zoom)になる場合あり  
 ㉗ 3月8日(月)から電話で高齢者支援室☎481-7150へ

**聞こえない聞こえにくい人のための手話講習会(全20回)**

期 5月～令和4年3月の第2・4火曜日※月により第5火曜日あり  
 時 午後1時30分～3時30分  
 所 総合福祉センター  
 対 市内在住・在勤の聞こえない・聞こえにくい方(中途失聴者・難聴者)と家族  
 ㉘ 申し込み順初心者コース6人、経験者コース10人  
 ㉙ 無料(教材費など実費あり)  
 ㉚ 3月26日(金)までに電話、FAXでドルチェ☎490-6675・☎444-6606へ  
 (社会福祉協議会)



**まちの話題**

**「学生応援！！フードパントリー調布」で学生に食料品を提供**

学生応援フードパントリー調布では、コロナ禍で厳しい状況にある市内在住・在学の学生を支援するため、食料品を無償で提供しています。2月6日、事前予約した54人の学生に食料品を提供しました。

提供した食料品は、家庭や企業から寄付されたものを活用しています。

参加した学生からは「家族にも会えない中で、人の温かさを感じることができてうれしかった」や「アルバイトができず、困っていたので助かった」といった感謝の声がありました。

未開封で賞味期限が1カ月以上ある常温保存の食料品は、「フードバンク調布」が常設している回収ボックスを通して、学生や生活に困窮している人などに提供します。ボックスは総合福祉センターなどに設置していますので、引き続きご協力ください。  
 調布社会福祉協議会☎481-7693

**みんなでなくそう特殊詐欺**

**警察官を騙るアポ電にご注意**

市内では、市職員を騙る詐欺のほかに警察官を騙る詐欺の被害も多発しています。犯人は刑事のふりをして、「口座から10万円が不正に引き出されている。これから金融庁の職員が被害の確認に行くので、キャッシュカードと通帳を用意して待っていてほしい。」などと嘘の電話をかけてきます。この時に預金の残高や自宅にある現金の話をしてしまうと、詐欺だけでなく強盗の被害に遭う危険もあります。

警察や市職員から予定や身に覚えのない電話がかかってきたら、警察署や市役所、家族に必ず確認しましょう。

調布警察署生活安全課☎488-0110  
 総合防災安全課☎481-7547

# 暮らしの情報

## 税金・保険・年金

### 市税の納付は口座振替を

個人市・都民税(普通徴収)、固定資産税・都市計画税 令和3年度分から

依頼書(納税通知書に同封または市内の取扱金融機関に備え付け。郵送希望の場合は要連絡)で申し込み ※本人確認書類とキャッシュカードを市役所に持参して、その場で口座振替手続き可(Pay-easy(ペイジー))。詳細は要問い合わせ

個人市・都民税の年金特別徴収(公的年金からの天引き分)は、口座振替不可

納税課(市役所3階) ☎481-7214~20

### バイクや軽自動車の廃車手続きは 3月31日(水)までに

4月1日現在でバイクや軽自動車を登録している方は、1年分の軽自動車税(種別割)が課税されます。廃棄・譲渡・盗難・移転などがあつた方は、必ず3月31日(水)までに廃車手続きをしてください。

※車両が手元がない場合も課税対象のため手続きを廃車手続きの方法

車両区分	窓口
○原動機付自転車	市民税課(市役所3階) ☎481-7191・2
○小型特殊自動車	調布市のナンバープレート 標識交付証明書
○ミニカー	印鑑・運転免許証
○排気量125ccを超えるバイク	東京運輸支局 多摩自動車検査登録事務所(国立市北3-30-3) ☎050-5540-2033
○軽自動車(三輪・四輪)	軽自動車検査協会 東京主管事務所多摩支所(府中市朝日町3-16-22) ☎050-3816-3104

市民税課 ☎481-7191・2

### 国民年金保険料の産前産後期間免除制度

届け出をすることで、出産(予定)日が属する月の前月(多胎の場合は3カ月前)から翌々月までの期間の国民年金保険料(平成31年4月分以降に限る)が免除される制度です。郵送での手続きを希望する場合はご連絡ください。

出産日が平成31年2月1日以降で、免除される期間内に国民年金第1号被保険者に該当する期間が1カ月以上ある方

年金手帳(マイナンバーが分かる書類でも手続き可)、来庁者の本人確認ができるもの(運転免許証など)、母子健康手帳などの出産(予定)日が記載された書類

出産予定日の6カ月前から届け出可(出産後も可)

国民年金課 ☎481-7062、日本年金機構府中年金事務所国民年金課 ☎042-361-1011

## 住まい・街づくり・環境

### 空間放射線量の測定結果



2月に、市内公共施設の定点測定場所10カ所で空間放射線量を測定した結果、全測定場所で除染実施区域となる基準の0.23マイクロシーベルトの4分の1程度でした。測定結果は、市(上記2次元コードからアクセス可)をご覧ください。

環境政策課 ☎481-7087

## ごみ リサイクル

### 粗大ごみ再生品の臨時販売

3月13日(出)

午前9時~正午、午後1時30分~4時30分

所 クリーンセンター(野水2-1-1)

主な販売品/テーブル、椅子、タンス、衣装ケース、メタルラックなど(家電製品を除く)

価格/500~5000円程度

アクセス/「調布駅北口」から京王バス「武蔵小金井駅南口」行きで「二枚橋」下車徒歩1分

車で来場可(駐車場数台あり)

ごみ対策課 ☎042-306-8200

### ごみダイエット通信 145

#### 消費期限と賞味期限の違い

賞味期限が記載されている食品は、期限を過ぎてもすぐに食べられなくなるわけではありません。見た目やにおいなどで個別に食べられるか判断し、食品ロスを減らしましょう。

消費期限: 期限を過ぎたら食べないほうがよい期限

※弁当やケーキなど傷みやすい食品に表示

賞味期限: おいしく食べることができる期限

※スナック菓子やペットボトル飲料などに表示

ごみ対策課 ☎042-306-8781

## 健康

### 3月1日(月)~8日(月)は女性の健康週間

生涯を通じて健康で明るく、心身ともに充実した日々を過ごすため、自身の健康を見つめ直してみませんか。市では、女性特有の疾患に関する健康講座や、年齢に応じて乳がん・子宮頸がん検診などを実施していますので、ご活用ください。

健康推進課 ☎441-6100

### 乳がん検診

【市内検診機関】 ※12日までの申し込みは翌月、13日以降の申し込みは翌々月の受診

実施場所	検診日	申し込み方法
①調布東山病院 【定員各月200人】 (調布駅から徒歩1分)	月・火・木・金・土曜日の午後	☎481-5515 ☎481-5514 (月~土曜日 午前9時~午後4時30分)
②調布病院 【定員各月100人】 (調布駅、京王多摩川駅から徒歩)	月~金曜日の午後	☎484-2626 ☎481-0323 (月~金曜日 午前9時~午後4時30分 土曜日 午前9時~午後0時30分)
③つつじヶ丘 神代クリニック 【定員各月150人】 (つつじヶ丘駅から徒歩5分)	月~水曜日の午前	☎443-2246 (月~水曜日 午前9時~11時・午後3時~5時 土曜日 午前9時~11時)
④飯野病院 【定員各月100人】 (調布駅から徒歩1分)	金曜日の午後・土曜日	☎483-8851 (月~水・金・土曜日 午前9時~午後5時)

昭和57年3月31日以前に生まれた方

問診、視触診、マンモグラフィー 1500円(検査時持参) 受診できない方/①令和2年4月以降の市の乳がん検診受診者②乳腺科治療中または経過観察中③生理直前、生理中④妊娠中(可能性あり含む)⑤授乳中⑥心臓ペースメーカー、豊胸手術など乳房内に人工物がある方 電話またはFAX(①②のみ)で住所、氏名、生年月日、年齢、電話番号、検診希望日(FAXの場合のみ第3希望まで)を各医療機関へ

健康推進課 ☎441-6100

## スポーツ

体育協会 ☎481-6221 専用あり 〒182-0011 深大寺北町2-1-65 総合体育館内

### 令和3年度陸上競技公認審判員取得講習会

所 主(公財)東京陸上競技協会(新宿区歌舞伎町1-28-3 武井ビル6階)

費 2500円(資料・審判手帳代を含む)

申 東京陸上競技協会 ☎03-3203-6123

### A Kidsチャレンジ体操スクール(全7回)

期 4月2日~5月14日の毎週金曜日 所 市民西調布体育館 ①午後3時30分~4時20分②4時30分~5時30分 関 市内在住・在学(園)の①新幼児(平成27年4月2日~30年4月1日生まれ)②新小学生

内 マット運動、縄跳び、跳び箱、鉄棒などの運動遊び 関 各クラス20人(多数抽選) 費 3500円(初回持参) 備 室内用シューズ、運動のできる服装

### B 土曜日ジュニアスイミングスクール(全7回)

期 4月3日~5月15日の毎週土曜日 関 Aクラス(泳げない新小学2~6年生)/午後1時30分~3時 Bクラス(クロールで25m以上泳げる新小・中学生)/午後3時30分~5時 所 総合体育館 関 市内在住・在学の小・中学生

関 各クラス40人(多数抽選) 費 3500円(初回持参) 備 水着、水泳帽子、ゴーグル、タオル

### A・B共に

申 3月15日(月)までに体育協会から申し込み

抽選結果発表日/3月23日(火) 備 体育協会

## 生活ひとくちメモ



### 引越しのトラブル

#### 相談事例

クローゼットを確認したら、衣装ケース1つがなくなっていた。半年前の引越しの際に紛失したと思い引越し業者に連絡したところ「引越し作業完了時に荷物がそろっていることを確認し署名している。補償期間も過ぎていたので補償できない」と言われた。

#### トラブルを防ぐために

◆引越しの契約では、多くの事業者が国が定めた標準引越運送約款を使用しています。この約款では荷物の紛失や破損について、荷物を引き取った日から3カ月以内に事業者へ通知しない場合、事業者の責任が消滅すると定めています。

今回の相談事例の場合、荷物を引き取ってから3カ月以上経過しているので、補償を求めることは難しくなります。

◆契約時には、事業者から提示される約款と見積書をよく読んで、「解約料の金額や発生時期」「荷物の紛失、破損、遅延への対応」などについて十分に確認しておきましょう。

◆引越し前には荷造りした段ボールの数を数えておき、高価な物や壊れやすい物などはあらかじめ申告しておきましょう。引越し当日、お金や貴重品は自分で運び、引越し後はすぐに荷物を確認し、紛失や破損があれば速やかに事業者へ連絡しましょう。

調布市消費生活センター(市役所3階)

☎481-7034

電話相談/平日午前9時~正午・午後1時~3時30分、第2土曜日午前9時~正午

来所相談(予約制)/平日午前9時~正午・午後1時~3時※できるだけ電話相談のご利用を

総合体育館 ☎481-6221

①チェアエクササイズ金曜日クラス (全11回)

時 午前9時30分～10時30分

定 15人 (多数抽選)

②フィジカルトレーニング金曜日クラス (全11回)

時 午前10時45分～11時45分

定 12人 (多数抽選)

③A④共に

程 4月2日～6月11日の毎週金曜日

所 深大寺地域福祉センター

⑤サンデースイミング (全9回)

程 4月4日～5月30日の毎週日曜日

時 午前10時～正午 定 16人 (多数抽選)

⑥ゆるゆるストレッチ火曜日クラス (全10回)

時 午前9時30分～10時30分

⑦ビギナーズエアロ (全10回)

時 午前10時45分～11時45分

⑧フィジカルトレーニング火曜日クラス (全10回)

時 午後0時30分～1時30分

⑨はじめてリズム火曜日クラス (全10回)

時 午後1時45分～2時45分

⑩～⑬共に

程 4月6日～6月22日の毎週火曜日 (5月4日・18日を除く) 定 8人 (多数抽選)

⑭筋コンディショニング (全6回)

程 4月6日～5月25日の毎週火曜日 (5月4日・18日を除く)

時 午後3時～4時 定 8人 (多数抽選)

⑮初心者バレトスクール (全10回)

程 4月8日～6月17日の毎週木曜日 (4月29日を除く)

時 1クラス/午前9時20分～10時20分、2クラス/午前10時35分～11時35分 定 各クラス8人 (多数抽選)

⑯ヨガスクール (全10回)

程 4月9日～6月11日の毎週金曜日

時 1クラス/午前9時20分～10時20分、2クラス/午前10時35分～11時35分 定 各クラス8人 (多数抽選)

⑰ストレッチポールエクササイズ (全7回)

程 ①4月12日(月)②26日(月)③5月10日(月)④24日(月)⑤31日(月)⑥6月14日(月)⑦28日(月)

時 1クラス/午前9時20分～10時20分、2クラス/午後0時15分～1時15分 定 8人 (多数抽選)

⑱はじめてリズム月曜日クラス (全5回)

程 ①4月12日(月)②26日(月)③5月10日(月)④24日(月)⑤31日(月) 時 午後1時45分～2時45分 定 8人 (多数抽選)

⑲おとこの筋トレ (全7回)

程 ①4月12日(月)②26日(月)③5月10日(月)④24日(月)⑤31日(月)⑥6月14日(月)⑦28日(月)

時 午後3時～4時 定 8人 (多数抽選)

⑳パーソナルトレーニング (4月)

程 4月14日(水)・28日(水) 時 1クラス/午前10時30分～11時15分 2クラス/午前11時30分～午後0時15分

3クラス/午後0時30分～1時15分

定 各クラス1人 (多数抽選)

㉑ルーシーダットン (タイ式ヨガ) (全6回)

程 4月16日～5月21日の毎週金曜日

時 午後3時～4時 定 各クラス8人 (多数抽選)

㉒～㉔共に

所 総合体育館

㉕～㉗共に

対 市内在住・在勤・在学の15歳以上 (中学生を除く)

持 運動着、タオル、室内用シューズ (㉕①②③④⑤不要)、ヨガマット (バスタオル可。貸し出しなし。㉕①②③④⑤不要)、㉕⑥水着、ゴーグル

費 1回400円 (㉕500円)

締 3月15日(月) (必着)

申 体育協会HPから申し込み、または往復はがきにスクール名 (㉕①②③④⑤⑥⑦⑧⑨⑩⑪⑫⑬⑭⑮⑯⑰⑱⑲⑳㉑㉒㉓㉔㉕㉖㉗㉘㉙㉚㉛㉜㉝㉞㉟㊱㊲㊳㊴㊵㊶㊷㊸㊹㊺)は希望時間※㉕㉖㉗㉘㉙㉚㉛㉜㉝㉞㉟㊱㊲㊳㊴㊵㊶㊷㊸㊹㊺は第3希望まで)、住所、氏名 (ふりがな)、生年月日 (西暦)、年齢、電話番号を明記し体育協会へ

抽選結果発表日/3月23日(火)

開 体育協会

仕事・創業

産業労働支援センター 〒182-0022国領町2-5-15市民プラザあくろす3階 ☎443-1217・☎443-1218 E:industry@chofu-across.jp 専用HPあり

㉘女性起業相談会

程 ①3月18日(水)②31日(水) 時 午前10時～午後4時 (正午～午後1時を除く) 相談時間/1人50分

相談員/①老川多加子②山田記代美 (中小企業診断士) 定 申し込み順5人

㉙事業承継個別相談会

程 3月25日(水) 時 午後1時～、2時30分～

対 中小・小規模企業の経営者・後継者

相談員/東京都多摩地域事業引継ぎ支援センター専門担当者 定 申し込み順2人

持 直近2期分の決算書・確定申告書、会社概要※持参可能な場合のみ 締 3月19日(金)

㉚事業者向け労務相談会

程 3月26日(金)・30日(火) 時 午前9時～午後4時 (正午～午後1時を除く) 相談時間/1人50分 相談員/田村陽太 (社会保険労務士) 定 申し込み順6人

㉛～㉝共に

費 無料

所 産業労働支援センターHPまたは電話、FAX、Eメールで申し込み

募集

調布市環境フェア出展団体

6月5日(土)に市役所前庭で開催する、調布市環境フェアの出展団体を募集します。

詳細は募集要項 (環境政策課 (市役所8階) で配布) または市HP参照

出展希望企画書 (環境政策課で配布または市HPから印刷可) を直接または郵送、FAX、Eメールで3月15日(月) (必着) までに〒182-8511市役所環境政策課 ☎481-7086・☎481-7550・E:kankyuu@w2.city.chofu.tokyo.jpへ (申し込み多数の場合は審査の上決定)



農業体験ファーム利用者 (追加募集)

農家の方に教わりながら本格的な野菜づくりを体験してみませんか。園主が用意した農具、資材、種や苗などを使用して野菜づくりができます。

利用期間/4月～令和5年2月末

名称/chofuみらいfarm

募集区画数/若干区画 (多数抽選) 所在地/飛田給1-18-1 (飛田給駅徒歩2分) 1区画/約25㎡

対 市内在住で、農地を有していない方

利用料 (入園料・農産物代)/1区画 (年間) 3万3000円 園往復はがき (1世帯1枚。重複応募不可) に住所、氏名 (ふりがな)、年齢、電話番号 (日中連絡のつきやすい番号)、希望農園名を明記し、3月12日(金) (消印有効) までに〒182-8511市役所農政課 ☎481-7182へ。抽選結果は3月中旬～下旬頃に農園主から通知

姉妹都市木島平村の市民農園使用者

●畑 一括収穫ができる根菜類や枝豆・トウモロコシなどがおすすめです。

貸付面積/1区画30㎡

貸付料/年5000円

募集区画/10区画 (多数抽選)

●水田 収穫したお米は機械乾燥し、後日郵送または持ち帰りできます。

品種/コシヒカリ 栽培方法/通常栽培

貸付面積/1区画100㎡ 貸付料/年2万円

募集区画/2区画 (多数抽選)

作業日程/田植え (5月下旬～6月上旬) ※苗は木島平村で用意 稲刈り (9月下旬～10月上旬)

●畑・水田共に 貸付期間/4月23日(金)～11月26日(金) 貸付農地/木島平村観光交流センター隣接 貸付期間中3回以上現地で農作業ができる方 (個人・団体)

締 3月26日(金) (必着) までに申込書 (市または木島平村HPから印刷可) を郵送またはFAXで〒389-2392長野県下高井郡木島平村大字往郷914-6 木島平村役場産業課商工観光係 ☎0269-82-4121へ

●説明会 日 3月13日(土)午前10時～ 所 文化会館たづくり3階301会議室 当日直接会場へ

開 木島平村役場産業課商工観光係 ☎0269-82-3111(代) (文化生涯学習課)



知っておきたい/思いやり防災

パラハートちょうふ 福祉総務課 ☎481-7101 つなげよう、ひろげよう、共に生きるまち

災害時は、障害者・高齢者・乳幼児・外国人など配慮が必要な方も安全に避難できるように、地域で手を差し伸べ助け合う「思いやり」がいつも以上に大切です。「困っている方がいたら声をかける」など、皆さんのちょっとした思いやりが、配慮を必要としている方の安心につながります。

今回は、知的障害のある方への支援のポイントを紹介します。

知的障害のある方が災害時に困ることの例

- 緊張や不安、急な環境の変化に動揺し、パニックを起こしてしまう
- 理解や判断が素早くできず、時間が掛かる
- 物や行動に執着があり、一見して「不審」な行動をしていると見られる
- コミュニケーションを取ることが苦手
- 字の読み書き、計算、地図の見方などを理解できない

避難所での支援のポイント

- 可能であれば個室を用意し、家族や支援する方が付き添う。パニックになった時は静かな場所に移動して落ち着くまで待つ

- 本人が理解をして判断するまで時間をとって待つ
- 本人の行動は無理に止めずに、できる限り見守る
- 声を掛ける時は、優しく落ち着いた声で「具体的に」「はっきりと」話す。「ゆっくり歩きましょう」「安全なところへ行きましょう」などできるだけ肯定的な表現を使う
- 言葉で伝えるだけでなく、絵やメモに書くなど工夫する
- 理解できているかを一つずつ確認しながら伝える
- 障害の程度によっては、避難所での軽作業や確認作業ができる場合があるため、手順書などガイドを用意し、お願いしてみる

これらの内容は、「障害のある方への災害時支援ガイド」「高齢者・乳幼児・外国人など支援が必要な方への災害時支援ガイド」に掲載しています。

配布場所/福祉総務課 (市役所3階)、神代出張所、地域福祉センター、市民活動支援センター、総合福祉センター

他市HP (右記2次元コードからアクセス可) で閲覧可





調布市観光ボランティアガイド

午前10時～午後3時(希望日時の選択可)
休み/月曜日(祝日の場合は翌平日)、年末年始
深大寺観光案内所
毎月1回の定例会に参加できる方。外国語を話せる方(特に中国語)を優先
深大寺周辺や調布の観光に関する案内、深大寺周辺のガイドツアーなど※新型コロナウイルス感染症の感染拡大のため、活動自粛中
交通費など一部支給
申込書(産業振興課(市役所3階)で配布)に必要事項を記入し、3月18日(木)までに調布市観光協会(産業振興課) 481-7183へ持参



採用情報

※詳細は市(右記2次元コードからアクセス可)参照



令和3年度 会計年度任用職員

児童虐待対策ワーカー
業務内容/児童虐待防止センターにおける虐待相談・虐待防止対応
勤務形態/④週5日 午前8時30分～午後5時
⑤週4日(シフト制) 午前8時30分～午後5時15分
資格など/次の全てを満たす方①社会福祉士、精神保健福祉士、公認心理師、臨床心理士、保健師、助産師、保育士のいずれかの資格を有する
②月に3回程度の土・日曜日、祝日勤務ができる
時給/2000円

申込書(市から印刷可)に必要事項を記入し、資格を証する免許証の写しを添え、3月15日(月)(必着)までに〒182-8511市役所3階子ども政策課 481-7106へ郵送または電話で事前連絡の上、本人が持参

市税納付推進員
業務内容/納付に係る窓口業務、照会調査書の作成、回答のシステム入力、納税者への電話連絡など
勤務形態/月16日 午前9時～午後5時
時給/1350円

申込書(市から印刷可)を、3月15日(月)(必着)までに〒182-8511市役所3階納税課 481-7215～20へ郵送または持参

健康推進課①保健師②助産師③管理栄養士④事務
業務内容/①②③保健指導、健康相談、データ入力など④母子保健事業事務補助、データ入力など
勤務形態/①②③週2日④週4日 午前9時～午後4時
時給/①②1850円③1200円④1020円※交通費支給あり

申込書(市から印刷可)に必要事項を記入し、資格を証する免許証の写し(①②③のみ)を添えて、事前連絡の上、3月16日(火)までに健康推進課 441-6100へ本人が持参

(公財)調布市文化・コミュニティ振興財団 正職員

職種/総合職(事務)
採用日/7月1日(木)
職務内容、応募資格、応募方法など詳細は募集案内(財団(右記2次元コードからアクセス可)または文化会館たづくり、グリーンホール、せんがわ劇場で配布)を参照
調布市文化・コミュニティ振興財団 441-6131
(文化生涯学習課)

(一財)調布市市民サービス公社嘱託職員

職種/駐輪場等巡回業務
業務内容/清掃、自転車整理、精算機の操作など
勤務形態/土・日曜日、祝日を除く週4日 午前7時15分～午後1時15分、午後1時～7時のシフト制
資格など/普通自動車免許(運転に慣れている方)
時給/1013円(交通費なし)
採用日/3月24日(火)
面接日は、書類選考合格者のみ3月19日(金)までに電話連絡
勤務地・履歴書(写真貼付)に希望職種を明記し、3月13日(土)(消印有効)までに〒182-0022国領町4-51-7ピエールシークル2階(一財)調布市市民サービス公社 486-2112へ郵送(行財政改革課)

(社福)調布市社会福祉事業団正規職員

職種/福祉職
資格など/採用日(5月1日)現在60歳未満で普通自動車免許を有し、次の①②いずれかに該当する方①社会福祉士、精神保健福祉士、公認心理師のいずれかの資格を所持②JICA帰国隊員
募集人数/5人程度
履歴書の履歴書(写真貼付)、資格・免許証明書の写し、作文(800字以内。テーマ「福祉施設で働くうえで大切にしたい事」)の3点を、3月19日(金)(必着)までに、〒182-0032西町290-4(社福)調布市社会福祉事業団本部事務局 481-7493へ郵送または持参(土・日曜日を除く午前9時30分～午後4時30分)(障害福祉課)

東日本大震災を風化させないために

災害時の情報収集方法の確認を

災害時は防災行政無線や市のほか、下記でも緊急情報などが配信されますので、ご活用ください。

調布市防災・安全情報メール

市からの緊急情報や地震情報(震度3以上)、気象情報(特別警報、警報、注意報)、災害情報などを配信します。

登録方法

Eメールアドレス(c-bousai@sg-m.jp)に空メールを送信し、自動返信されるメールに従って登録



防災フリーダイヤル

防災行政無線で放送した防災・災害などの緊急情報を放送後24時間確認できます。

市公式ツイッター

アカウント/chofu\_shi(右記2次元コードからアクセス可)



調布エフエム放送

ラジオ/FM83.8MHz
パソコン/「ListenRadio」または「サイマルラジオ」
スマートフォン/無料アプリ「ListenRadio」をインストール

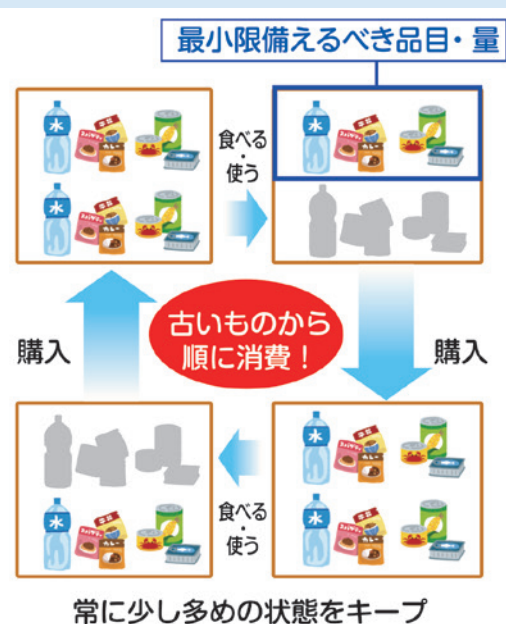
ケーブルテレビ

J:COM(地デジ11ch)
災害時には、J:COMの番組画面に災害情報が表示されます。
総合防災安全課 481-7346

いつも使っているものを少し多めに備蓄しましょう

日常備蓄(ローリングストック)として、普段から使っているものを少し多めに備えておき、消費したらその分を補充して、常に一定量の食品・日用品を備蓄しておきましょう。消費と買い足しを行うことで新しいものを常に一定量備蓄することができ、災害発生時に使用できます。

総合防災安全課 481-7346



(出典:東京都発行「日常備蓄」を進めましょう)」

災害時は調布FM 83.8MHz 特別企画「調布の地域防災を考える」

被災地ボランティアや、地域防災の担い手として活躍している方々を迎えて、災害に強いまちづくりについて考えます。

日程表: 3月8日(月) 災害支援をとおして感じた被災地の復興 市民活動支援センター職員; 9日(火) 避難所生活の実態とその後の被災地交流 横山泰治(調布から!復興支援プロジェクト); 10日(水) 巨大地震発生から12日後に派遣された市職員がみた被災地 市職員; 11日(木) 市民視点で行う災害に強いまちづくり 佐々木尚代(多摩川地区協議会); 12日(金) 被災者が語る被災の現実と復興への道のり 渡辺雄大(石巻市語り部)

午後1時30分～1時45分(再放送:4時～、9時～)
調布エフエム放送(株) 483-0838 (広報課)

東日本大震災慰霊祭2021～あの日を忘れない。～

震災から10年を迎える今年は、感染拡大防止のため規模を縮小して開催します。テーマは「こころ つながる」です。午後2時46分の黙祷と読経、6時からのLEDキャンドル献灯を通して、東北への思いをつなぎます。

3月11日(木)午後2時46分～
調布駅前広場
追悼法要・LEDキャンドル献灯ほか
調布市東日本大震災慰霊祭実行委員会・養老 080-6354-2960 (福祉総務課)



東日本大震災義援金へのご協力をお願いします

みずほ銀行 調布支店(261)口座番号・普通預金1317312 振込先名義/調布市東北関東大震災義援金(チョウフシトウホクカントウダイシンサイギエンキン)
福祉総務課(市役所3階) 481-7101 ※受付期間は令和3年3月31日(木)までです。詳細は市をご覧ください

新型コロナウイルス感染症に関する情報

感染症対策のため、事前の体調確認、手洗い、手指消毒、マスク着用などを徹底した上での参加をお願いします。



官公所だより

令和3年度自衛官採用案内

①一般幹部候補生

22歳以上26歳未満の方（20歳以上22歳未満の方は大卒（見込み含む）。修士課程修了者（見込み含む）は28歳未満）

試験日①5月8日(出)・9日(日)②6月26日(出)

②一般曹候補生

18歳以上33歳未満の方（32歳の方は採用予定月の末日現在33歳に達していない方）

試験日③5月21日(金)～30日(日)※いずれか1日

③A④共に

①4月28日(水)②6月18日(金)（飛行要員を除く）③5月11日(火)（必着）

④防衛省から申し込み、または自衛隊東京地方協力本部府中分駐所（〒183-8521府中市浅間町1-5-5府中基地内）へ郵送または持参（総合防災安全課）



その他のお知らせ

無料法律巡回相談

法テラス多摩の弁護士による無料の法律相談です。3月13日(出)午前9時～ 定申し込み順5人 3月5日(金)午前9時から市民相談課（市役所2階）へ



催し

フリーマーケット

3月13日(出)・14日(日) 午前10時～午後3時 調布駅前広場 NPO法人ちょうふ自立応援団フリーマーケット担当へ

多摩川ウォーク

3月28日(日) 午前9時・京王多摩川駅(駅前広場) 多摩川の土手を歩く(19kmと11kmのコースあり) 調布市ウォークリング協会会員 費300円(地図代、保険料) 帽子、水筒 当日直接集合場所へ



講座・講演会

社会教育学習グループ公開講座

◎CCD「インクルーシブ英会話」 3月17日(水)午後1時～3時 総合福祉センター4階視聴覚室 講師モハメド・イルハム(英会話講師) 定申し込み順10人 費無料 他会員登録(有料)すると継続受講可能 3月16日(火)までに電話またはEメールで調布障害者協議会(CCD)へ

◎歴史サークル芝蘭「アイヌの文化を学ぶ 宇梶静江さんの古布絵を通じて」 3月19日(金)午前10時～正午

文化会館たづくり6階602会議室 講師松尾純子(法政大学大原社会問題研究所兼任研究員) 定当日先着12人 費300円(資料代) 歴史サークル芝蘭・庄司へ

◎教育フォーラム・のどらか 「記録からみる民衆史～“水俣”等を中心に～」 コロナ禍の今をどう生きるか、講師の話と人々の暮らしの記録から振り返り考えます。

3月20日(祝)午後1時30分～3時30分 文化会館たづくり9階研修室 講師安田常雄(国立歴史民俗博物館名誉教授) 定当日先着24人 費200円(資料代。学生無料) 教育フォーラム・のどらか・桑野へ

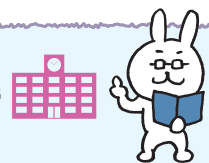
タブレット講座 第30回「さわってみようiPad」(全2回)

3月24日(水)②27日(土) 午後1時30分～3時30分 文化会館たづくり10階1001学習室 タブレット初心者 iPadの基本操作とZoomを体験する初心者コース(iPhoneにも共通) 定申し込み順10人 費2000円(テキスト代含む) 調布パソコンサークル iPadは主催者で用意。詳細は調布パソコンサークルへ

3月6日(日)～19日(金)に市民活動支援センター電話代行サービスへ ※申込期限終了後は調布パソコンサークルへ

整理収納講座「コロナ禍の今だからこそ、家族で協力し合う家事と整理収納術」

上手に家事を分担することで、より良い家族関係を作るコツを伝えます。 3月26日(金)午前10時～正午 市民プラザあくろす3階ホール 講師小宮真理(整理収納アドバイザー1級) 定申し込み順30人 費500円(教材費含む) 備筆記用具 3月6日(日)午前10時30分から電話または直接市民プラザあくろす指定管理者へ



相互友好協力協定締結大学の市民対象の事業紹介

詳細は調布市生涯学習情報コーナーへ(右記2次元コードからもアクセス可)参照 (文化生涯学習課)

電気通信大学<平成15年5月20日締結>

①公開講座

「子どもに教える方のためのプログラミング教室」

3月27日(出)午後1時～4時30分

定5人(多数抽選) 締3月22日(月)

②公開講座「春やすみ親子プログラミング・ワークショップ～はじめてのmicro:bit～」

3月28日(日)

時①午前10時～11時②午後1時30分～3時30分

対①小学1・2年生と保護者(要保護者参加)

②小学3～6年生と保護者(子どものみの参加可)

定各5組(多数抽選) 締3月17日(水)

③A④共に

費無料

電通大学社会連携センターへから申し込み 総務企画課へ(平日午前9時～午後5時)

◎電気通信大学プログラミング教室入会説明会

3月21日(日)午後2時～3時

対小学5年生以上(大人・親子での入会も可)

因授業内容・方法、受講条件、費用、手続きほか

3月20日(祝)までに電気通信大学プログラミング教室へ「お知らせ」の申し込みフォームから申し込み 詳細は申し込み者にEメールで連絡 uecprogramming2018@gmail.com

A～C共に

他オンラインで開催

桐朋学園<平成16年7月22日締結>

●桐朋学園芸術短期大学

◎2021年度前期ウィークエンドカレッジ

①箏講座(全6回)

4～7月 箏を持っている方

内課題曲: 箏独奏による主題と六つの変奏(さくら)

講師滝田美智子(本学教授)

費1万2000円

他オンラインで開催(状況により対面も可能性あり)

②パソコンを使った音楽制作にトライ(全8回)

5～6月

対パソコンをお持ちでWi-Fi環境のある方

講師たかの舞俐(本学講師)

費1万6000円

他オンラインで開催(状況により対面の可能性あり)

◎名曲のしくみ～魅力の再発見～(全6回)

5～8月

桐朋学園芸術短期大学校舎(状況によりオンラインの可能性あり)

対オンラインでの開催になった場合にWi-Fi環境を整えられる方

内バッハ「平均律クラヴィーア」、ドビュッシー映像第2集から「金色の魚」、マーラー交響曲第1番「巨人」など

講師池田哲美(本学教授)

費1万2000円

A～C共に

調布教学課へ

東京慈恵会医科大学<平成20年11月28日締結>

●東京慈恵会医科大学附属第三病院

◎社会保険労務士による就労相談

4月7日(水)

時午後2時～、3時～、4時～(各45分)

対がん相談支援センター 対がん経験者と家族

事前東京慈恵会医科大学附属第三病院がん相談支援センターへ

# 各館だより

## 郷土博物館

〒182-0026 小島町3-26-2  
☎481-7656 ㊟481-7655

開館時間/午前9時～午後4時 入場料/無料  
休館日/月曜日(祝日の場合は直後の平日)

●常設展示「調布の歴史」(2階展示室)

㊟無料

●ギャラリー展示「桃の節供」

㊟3月21日(日)まで

●郷土学習展「ちょっと昔の暮らし」(1階展示室)

㊟5月16日(日)まで ㊟期間中展示替えあり

## 武者小路実篤記念館

〒182-0003 若葉町1-8-30 専用㊟あり  
☎03-3326-0648 ㊟03-3326-1330

開館時間/午前9時～午後5時

入場料/大人200円、小・中学生100円、市内在住の65歳以上無料  
休館日/月曜日(祝日の場合は直後の平日)

●春季展「芽出たき仲間～野菜を描く～」

50年間にわたる画業の中で実篤が描き出した「自然の美」の中から、「野菜」にスポットを当てて展示します。



武者小路実篤「芽出たき仲間」(1953年)

㊟3月6日(土)～4月18日(日)

◎展示解説

㊟3月12日(金)午後1時30分～(45分程度)

㊟当日直接会場へ

●閲覧室休室

㊟3月11日(土)・18日(日)

●展示替えのための展示室休室

㊟3月5日(金)まで

㊟閲覧室、実篤公園は通常通り利用可

●共同展示「3.11 文学館からのメッセージ」

全国文学館協議会が主催しているこの共同展示は、東日本大震災を契機に、平成25年3月から毎年開催され、今回で9回目を迎えました。当館は「災禍を振り返る」をテーマに展示を行います。

㊟3月6日(土)～4月18日(日)

●令和3年度実篤記念館「友の会」

会員特典/「友の会ニュース」(隔月)・館報「美愛真」(年2回)の送付・入場料半額・ミュージアムグッズ1割引(実篤カレンダーは2割引)など

年会費/一般会員1000円、賛助会員1口5000円(何口でも可) ㊟実篤記念館へ要問い合わせ

## 図書館

中央図書館 〒182-0026 小島町2-33-1  
文化会館たづくり4・5・6階  
☎441-6181 ㊟441-6183 専用㊟あり

●3月の開館時間と休館日

館内の滞在時間は1時間以内をお願いします。

	開館時間	休館日
中央図書館	午前9時～午後5時30分 ※状況によって変更の場合あり	3月22日(月)・23日(火)
分館	午前9時～午後5時	3月8日(月)・15日(月)・22日(月)・23日(火)・29日(月)

●図書館カレンダー上半期を配布中

令和3年度上半期(4～9月)の中央図書館と分館の休館日などが分かる「図書館カレンダー」を全館で配布しています。名刺サイズと文庫本サイズの2種類があります。

●読み聞かせにすすめる本

～小学生向き～

小学生の読み聞かせに向く本のリストを配布しています。地域や学校での読み聞かせにご活用ください。



㊟大型絵本・紙芝居の一覧もあり

# 公民館だより

●月曜日休館 ●申し込み/電話または来館で費用/記載のない場合は無料

## 東部公民館

〒182-0003 若葉町1-29-21  
☎03-3309-4505 ㊟03-3305-3456

●企画展「花城康雄～風景スケッチあちらこちら～」

㊟3月10日(火)～30日(火)

㊟午前9時～午後9時30分

出展/花城康雄(日本美術家連盟会員、日洋会会員)



ミコノスの白い路地

●講演会「生きものとして生きることの大切さ～コロナ禍の中で～」

生きものの本質を読み取り、自然・人間・科学技術の関係を考える生命誌について話します。

㊟3月23日(火)午後2時～4時 ㊟市内在住者 ㊟中村桂子(JT生命誌研究館名誉館長) ㊟申し込み順23人

㊟往復はがき(連名不可)に、住所、氏名(ふりがな)、電話番号、返信用宛先を明記し、3月12日(金)(必着)までに東部公民館「講演会」係へ

## 西部公民館

〒182-0035 上石原3-21-6  
☎484-2531 ㊟484-3704

●美術史講座「画家の目を通して見る美術史 目で楽しむ古事記の世界～天地開闢の神々～」(全2回)

講師の解説とともに、絵画や彫刻となった古事記の世界を楽しみます。

㊟●内①3月23日(火)・古今の作品で古事記を楽しむ

②30日(火)・講師の作品で開闢の神々をたどる

㊟午前10時～正午 ㊟下向恵子(画家・美術教師)

㊟申し込み順22人

㊟3月6日(土)午前9時から受け付け

●平和ロビー展示「次世代へのバトン～高校生が描く広島原爆の絵～」

広島の高中生と被爆体験証言者が共同で描いた原爆の絵19点と、戦争や平和を考える絵本を展示します。

㊟3月10日(水)～28日(日)

㊟午前9時～午後9時30分



広島平和記念資料館(所蔵) 笠岡貞江 永井 攻

## 北部公民館

〒182-0014 柴崎2-5-18  
☎488-2698 ㊟488-2787

●春のファミリーコンサート「ヴァイオリンとピアノの奏」

㊟3月27日(土)午前11時～正午 ㊟手あそび、童謡、アニメソングなど ㊟Saki&Maki ㊟18人(多数抽選)

㊟往復はがきまたはEメール(hokubuk@w2.city.chofu.tokyo.jp)に住所、氏名、電話番号、子どもの年齢と人数を明記し、3月15日(月)(必着)までに「北部公民館ファミリーコンサート」係へ

●芸術鑑賞講座「北の杜 生演奏付き音楽座談会vol.3～パッション(情熱)を感じる音楽紀行～」

㊟3月28日(日)午後2時～4時

㊟吉田ケンタ(ギタリスト、ウクレレ奏者)、小川幸夫(ドラマー)、むらかみけいじゅ(ヴォーカリスト)、太田公一(キーボーディスト)、山根圭織(ゴスペルシンガー) ㊟14人(多数抽選) ㊟1歳6カ月～就学前(㊟3人(多数抽選) 保育オリエンテーション: 3月28日(日)午後1時30分～※親子で要出席)

㊟往復はがきまたはEメール(hokubuk@w2.city.chofu.tokyo.jp)(共に連名不可)に、住所、氏名、電話番号、落選した場合のライブ中継参加希望の有無、保育希望の方は子どもの名前(ふりがな)、性別、年齢を明記し、3月15日(月)(必着)までに「北部公民館北の杜音楽座談会」係へ

㊟落選者対象に、館内別室でライブ中継を予定。案内は当選の発送時お知らせ

# 市民の広場

催し& 会員募集

記事の内容などは直接問い合わせ先へ連絡をお願いします。掲載を希望する方は必ず掲載基準を読んでからお申し込みください。申し込みが多い場合掲載できないことがありますので、あらかじめご了承ください。(広報課)

催し

■ハミングサークル㊟3月18日(土)午後1時30分～㊟文化会館たづくり1階㊟500円(材料費・資料代) ㊟岡野屋☎090-9395-5470※みんなで一緒に楽しく歌いましょう。正面の壁に歌詞が映されます

サークル名	活動日時	活動場所	入会金	会費	問い合わせ	備考
絵画サークル・杜の会	第2・4土曜日午前9時～正午	東部公民館	1000円	月2500円	鈴木☎486-8690	初心者歓迎
さくら会(中高年女性体操教室)	月3回～4回水曜日午前10時～正午	市民プラザあくろす	ナシ	月2500円	門澤☎442-0432	いつまでも楽しく健康に

## 広告の欄

掲載の申し込み/株ウィード(広告代理店、多摩川5-9-4 インペリアル京王多摩川フラット103号) ☎443-6681・㊟443-6682  
広告料/1号・2号:1枠3万円、3号(オビ):1枠1万5000円(前払。デザイン・版の制作費・消費税広告主負担)  
※広告料収入は市報ちょうふの印刷製本費用の一部に充当しています(広報課)

## 結婚相談所 マリエージュ

https://marrie.link

調布で30年、ご縁を繋いできました  
結婚をあきらめたくない方  
お子様やお孫様の将来が心配な方

結婚のお悩みすべて  
お任せください



元教員 小川

～土日も夜9時まで～  
☎042-483-0365

経済産業大臣認定個人情報保護団体 No.1002001

調布で独立起業する 相続や副業で副収入が増えた

という方、帳簿の記載や決算・申告が心配ではありませんか? そんな時は、青色申告会をご活用ください!

青色申告で節税!

公益社団法人 武蔵府中青色申告会  
府中市本町4-15-22  
☎042-362-8466

「都立霊園」の申込資格や注意点がわかる

申込準備ガイドをプレゼント

都立霊園をお考えの方へ  
都立霊園申込準備ガイド

資料請求/ご相談専用ダイヤル  
09:00～17:00(通話料無料) 0120-02-8888

メモリアルアートの大野屋 大野屋 都立

●児童虐待の「早期発見」は、子どもと保護者を必要な援助につなげるための第一歩です

虐待されている子どもや、その保護者は援助が必要です。虐待が疑われる行為を発見した場合はご連絡ください。なお、連絡した方の個人情報は守られます。

㊟午前9時～午後5時(第3土曜日とその翌日、年末年始を除く) ㊟子ども家庭支援センターすこやか☎0120-087-358(子ども政策課)

### 調布市応援アスリート

## インタビュー vol.3

### サッカー 平川 怜選手



「調布市応援アスリート」をもっとよく知ってもらうため、調布市応援アスリートのインタビューをお届けします。

今回は調布市応援アスリート第3弾 サッカーの平川怜選手をご紹介します。

**Q.競技を始めたきっかけを教えてください**

**A.**学校の体験に参加し、サッカーが楽しかったことがきっかけです。

**Q.サッカーの魅力を教えてください**

**A.**試合に勝って、ファン・サポーター、応援してくれた人、チームメイトと喜びを分かちあえることです。

**Q.試合観戦するときに注目して欲しいところはどこですか?**

**A.**自分(平川選手)がボールを持った時のプレーに注目してください。

**Q.忘れられない試合を教えてください**

**A.**世代別の日本代表に選出されて出場した2017年のFIFA U-17ワールドカップのイングランド戦です。

**Q.普段から心掛けていることはありますか?**

**A.**日々の練習から常に高い意識を持ってプレーすることを心掛けています。

**Q.調布市の未来のアスリートにメッセージをお願いします**

**A.**夢に向かって、好きなことを楽しく、かつ努力して、その夢や目標を叶えてください。



©松本山雅FC

### プロフィール 平川 怜選手

生年月日: 2000年4月20日

ポジション: MF(ミッドフィルダー)

経歴: 市立上ノ原小学校、市立神代中学校出身。

地元・上ノ原SCからFC東京U-15むさしに加入。

2017年11月1日に17歳でFC東京とプロ契約。2022年1月31日まで育成型期限付き移籍のため松本山雅FCに所属。



©松本山雅FC

### ●調布市応援アスリートとは

調布市では、市にゆかりのある現役アスリートを、市をあげて応援する「調布市応援アスリート」に指定しています。応援アスリートのインタビュー全文や動画は、市HP(右記2次元コードからアクセス可)で見ることができます。



東京2020オリンピック 開催まであと **140** 日 東京2020パラリンピック 開催まであと **172** 日

## オリンピック パラリンピック

### 聖火リレートーチの展示

東京2020オリンピック・パラリンピック聖火リレートーチを間近で見ることができます。

期 3月8日(月)・9日(火) 時 午前10時～午後5時

所 文化会館たづくり2階南ギャラリー 費 無料 日 当日直接会場へ

注 新型コロナウイルス感染症の感染状況などにより、延期となる場合あり。最新情報は市HPで確認

調 調布市オリンピック・パラリンピック担当 ☎481-7447

### 市内での聖火リレーボランティア募集

①オリンピック聖火リレー:7月15日(木)

②パラリンピック聖火リレー:8月23日(月)(予定)

時 ①早朝から昼頃までの2～4時間程度

②午後から夕方頃までの2～4時間程度

内 聖火リレー沿道の走路管理や沿道周辺の観衆整理、セレモニー会場などでの運営補助など

募集人数 ①520人程度、②280人程度(多数抽選。市内在住・在勤・在学優先)

※ 昨年の募集時に応募があった方を優先的に登録

注 平成18(2006)年4月1日以前に生まれた方。原則、Eメールと携帯電話の両方で事務局からの連絡を受け取ることができる方など

他 ユニフォーム(Tシャツ)・帽子支給予定。ボランティア保険は市で加入。詳細は市HP参照

申 電子申請(下記2次元コードからアクセス可)から申し込みまたは申込書(オリンピック・パラリンピック担当(市役所8階)で配布、または市HPから印刷可)に必要事項を記入の上、3月31日(火)まで(消印有効)に直接または郵送、Eメールで〒182-8511市役所オリンピック・パラリンピック担当 ☎481-7447・E chofu\_vol@w2.city.chofu.tokyo.jpへ



オリンピックTシャツ



パラリンピックTシャツ

## コロナ禍の中で頑張る 調布のお店を応援しよう



頑張っています!

新型コロナウイルス感染症による休業要請や外出自粛などの影響で、市内経済は大きく落ち込んでいます。そのような中で、さまざまなお店がコロナ対策の工夫を凝らしながら営業しています。

ぜひ利用して、コロナ禍の中で頑張る調布のお店を応援しませんか。

調 産業振興課 ☎481-7185

### 国領町 旬鮮酒場 華肴



消毒、換気、検温、ソーシャルディスタンス、時短営業を徹底しながら、頑張っています。和気あいあいとした和やかな雰囲気、料理のクオリティを落とさず、毎日新鮮な食材を用意してお待ちしています。

能登から直接仕入れる鮮魚を使った料理がおすすめ!



店主 佐藤さん  
〒国領町4-8-7  
☎488-5443

### 布田 ホンダ写真店



コロナ禍によるイベントの中止や旅行などの外出自粛により、写真を撮る機会が減り、大きな打撃を受けています。このような状況の中でも、引越し先から来てくださる方や、就職活動の証明写真を撮影する方も多く、ありがたいです。

地域に根差した街のスタジオとして気軽にご利用ください



店主 本多さん  
〒布田1-40-1  
☎482-3178

●国民健康保険税の納め忘れはありませんか 国民健康保険税第8期(3月1日納期)の納付期限が過ぎています。納付期限が過ぎた納付書はコンビニエンスストアでは納付できませんので、納め忘れのある方は納付書に記載の金融機関で納めてください。納付書がない方は再発行しますのでご連絡ください。

調 保険年金課(市役所2階) ☎481-7055・6