



ちよふ

CONTENTS(主な内容)

東京外かく環状道路(関越~東名)の事業者である東日本高速道路(株)の代表取締役社長などが市長を訪問 2
 調布市障害者スポーツ体験会 4
 第40回深大寺そばまつり 10
 ゲゲゲ忌2021 16



発行：調布市（毎月5日・20日発行）所在地：〒182-8511 東京都調布市小島町 2-35-1
編集：行政経営部広報課

☎042-481-7111
市ホームページ：https://www.city.chofu.tokyo.jp/

市報ちよふの配布に関する問い合わせは
市報ちよふ配布コールセンター
☎050-5357-9679へ

11月は「児童虐待防止推進月間」・11月12日(金)~25日(木)は「女性に対する暴力をなくす運動」

児童虐待・DV（配偶者やパートナー、 交際相手からの暴力）・ 性暴力をなくそう

児童虐待やDV・性暴力が依然としてなくなりません。児童虐待とDVは密接に関係しています。子どもの前でDVは「面前DV」と呼ばれ、子どもへの心理的虐待となり、子どもの発達や成長に悪影響を及ぼします。

児童虐待・DV・性暴力をなくすために、何ができるか考えてみませんか。



家の外に
閉め出す

「別れるなら
死ぬ」と脅す

子どもの前で
夫婦喧嘩をする



たたく

異性の友人の
連絡先を
消すよう
強要する

自宅などに
子どもを一人で
置いたままにする



大声で
どなる



家の中が
ゴミだらけ

食事を十分に
与えない



少しでも
思い当たることがあれば
相談・連絡してください。

こんな様子、見かけませんか？

問 児童虐待について／子ども家庭支援センターすこやか☎481-7733(子ども政策課)
DV・性暴力について／男女共同参画推進センター☎443-1213



児童虐待・DV・性暴力などの相談窓口は8・9面をご覧ください➡

手をつなぐ樹 394

コロナ効果の行方

「企業戦士」や「モーレツ社員」などという1960年代から70年代の高度経済成長期を象徴するかのような言葉はもう死語に近くなったのだろうか。

ひよっとすると、私が就職した70年代半ばにおいてもすでに、社会の風向きは人生におけるゆとりを求める方向に多少変容しつつあったのかもしれないが、しかし、新人研修の際に講師を務めたさる著名な経済評論家に、今で言うワークライフバランスについて恐る恐る問うたところ、言下に「20代の頃はそんなことを考える必要はない。ひたすら仕事にだけ取り組め」と一喝され、強い違和感を持ったことは、未だに鮮明に覚えている。

ただ、その回答に反発したもの、その後仕事以外の時間を極めて有意義に過ごしたとは、かりそめにも言い難く、30年近いサラリーマン生活の間、有給休暇を取得した記憶もほとんどない有様だ。お粗末なことには、現代の社会人がときに仕事を休んで、趣味や社会貢献に時間を費やす度合いが増えているとすれば、それは誠に好ましい傾向だと思ふのだが、今後は果たしてどのようになら推移していくのだろうか。

加えて、一気に拡大したテレワーク等の働き方改革がコロナ収束後も組織に定着すると仮定すれば、それはこれからの我々の生活様式に、また日本社会の構造にいかなる変革をもたらすのだろうか。新規感染者数の急減に戸惑い、さらなる感染者の増大に変わらぬ警戒感を抱きながら漠然と思いを巡らせている。

調布市
友友貴樹



Topics トピックス

令和2年度市政に関する「市民の声」受付状況

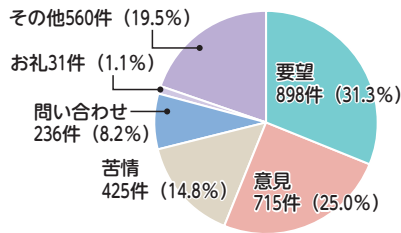
市民の皆さんからの市政に関するご意見、ご要望などは「市民の声」として受け付け、市役所内で共有化を図り、市民サービス向上への改革・改善につなげています。「市長へのはがき」や電子メール、FAXなどで皆さんの「声」をお寄せください。

令和2年度に市民相談課で受けた相談のうち、市政に関することで所管部署で対応した総件数は2865件でした。

市民相談課 ☎481-7032・3・

☎441-1199・

✉soudan2@w2.city.chofu.tokyo.jp



調布市農業委員会委員の推薦・募集

農業委員会委員は3年ごとに選任されます。

農業に関する識見を有し、農業委員会の所掌事務を適切に行える方など。詳細は市 ☎参照 ☎20人

任期/令和4年4月1日から3年間

職務/農地法に基づく農業委員の権限に属する事項を審議。月1回程度の総会への出席、現地調査とそのほかの研修などへの参加など

選考/候補者評価委員会による書類選考(必要に応じ面接)

応募/応募申込書(市 ☎から印刷可)を、12月10日(金) (必着) までに〒182-8511市役所8階農政課 ☎481-7181へ郵送または持参

東京外かく環状道路(関越~東名)の事業者である東日本高速道路株の代表取締役社長などが市長を訪問

10月15日、東京外かく環状道路(関越~東名)の事業者である東日本高速道路株の代表取締役社長などが市長を訪問し、令和2年10月18日に発生した陥没事故に関する謝罪と補償・補修の状況などについて説明がありました。

■当日の市長発言(抜粋)

- 本件は、多くの市民に多大なる不安、また経済的損害を与えるなど、生活を脅かすものであり、極めて遺憾で深く受け止めざるを得ない
- 事業者には被害を受けた当該住民の不安をやわらげるために、一人ひとりに寄り添った誠意ある丁寧な対応を心掛け、いささかも不要な摩擦を生じさせることがないように、適時・適切な説明を行っていただきたい
- 東京外かく環状道路の重要性は変わっていないが、だからこそ再発防止に万全を期することはもとより、近隣住民を対象として理解を促進すること、損なわれた信頼を回復することに丁寧に当たっていただきたい
- 今後も違和感を持つ観点については市を代表してはっきりと意見を述べる



詳細は市 ☎参照 ☎街づくり事業課 ☎481-7587

新型コロナウイルスワクチン接種

個別医療機関で接種 (ファイザー社製ワクチンを使用) 予約制



医療機関一覧

接種可能な医療機関一覧は市 ☎ (右のQRコードからアクセス可) をご覧ください。市 ☎に掲載していない医療機関でも接種可能な医療機関があります。

接種日時時点で満12歳以上の方

予約方法/接種を希望する医療機関に直接お問い合わせください

■予防接種健康被害救済制度

接種を受けた方に健康被害が生じた場合、その健康被害が接種を受けたことによるものであると厚生労働大臣が認定した時は、市から給付を行います。

手続きなどの詳細は市 ☎ (右のQRコードからアクセス可) 参照。

またはコールセンターへ問い合わせ



調布市新型コロナワクチンコールセンター ☎0570-053-127 (平日午前9時~午後5時) ※ナビダイヤル(音声案内後は通話料がかかります) ※掛け間違いにご注意ください

審議会等の会議の傍聴

※要マスク着用・発熱などの風邪症状がある場合は傍聴不可。新型コロナウイルス感染症の感染状況により中止・延期・変更の場合あり

第2回地域福祉推進会議

11月11日(木)午後6時30分~8時(受付6時~) 文化会館たづくり12階大会議場 当日先着5人 福祉総務課 ☎481-7101

第3回高齢者福祉推進協議会

11月18日(木)午後6時30分~8時(受付6時10分~) グリーンホール小ホール 当日先着10人 車いすや手話通訳を希望する場合は要事前相談 高齢者支援室 ☎481-7149・☎481-4288

令和3年第4回ふじみ衛生組合議会定例会

11月19日(金)午前10時~(受付9時45分~) クリーンプラザふじみ 当日先着10人 衛生組合 ☎482-5497

令和3年調布市公民館運営審議会第6回定例会

11月24日(水)午後2時~(受付1時45分~) 東部公民館 当日先着5人 東部公民館 ☎03-3309-4505

ワクチン接種後も

基本的感染防止対策の徹底を

健康推進課 ☎441-6100

東京都における基本的対策徹底期間/11月30日(火)まで

新型コロナウイルス感染症の再拡大を防ぐため、引き続き感染防止対策の徹底をお願いします。

基本的な感染防止対策

- 「三つの密」の回避
- マスクの正しい着用
- 人と人との距離の確保
- 手洗いなどの手指衛生
- こまめな換気



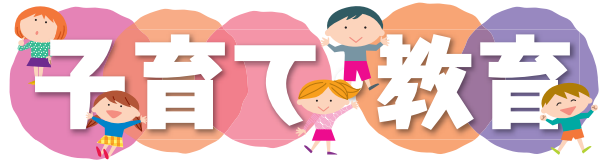
あなたの行動で大切な人を守ろう

- 基本的な感染防止対策を徹底する
- 外出は少人数で混雑している場所や時間を避けて行動する
- 帰省や旅行など、都道府県をまたぐ移動の時は、特に基本的な感染防止対策を徹底する
- 業種別ガイドラインなどを遵守している施設を利用する
- 感染リスクが高い行動を控える
- ✕ 大人数での会食
- ✕ 路上、公園などにおける集団での飲酒



新型コロナウイルス感染症に関する情報

感染症対策のため、各施設・事業は利用人数やサービスなどを一部制限して開館・実施しています。利用・参加を予定している方は、事前にお問い合わせいただくか、市(上のQRコードからアクセス可)や主催団体などで最新情報をご確認ください。また、マスク着用などの感染症対策をした上で利用・参加をお願いします。



11月の休日ゆりかご調布面接

Table with 4 columns: 日時 (Date/Time), 場所 (Location), 定員 (Capacity), 申し込み締め切り (Application Deadline). Rows include 13日(土)午前 and 28日(日)午後.

妊婦・出産・子育てに関する相談や利用できるサービスなどの紹介、育児ギフトのプレゼント。同時に母子健康手帳の交付もあり

オンラインでの面接も実施。詳細は市参照
11月8日(月)午前9時から電話で健康推進課☎441-6081または、すこやか☎481-7733へ

12月のもうすぐママ・パパ教室

Table with 4 columns: コース名 (Course Name), 内容 (Content), 日時 (Date/Time), 実施場所 (Venue). Rows include 3回コース and 1回コース.

令和4年3～5月に初めて出産を迎える母親・父親各申し込み順18組程度
電話で健康推進課☎441-6081へ

こんにちは赤ちゃん訪問

保健師などの専門職が訪問し、授乳やスキンケアの仕方、産婦の心と体の変化、きょうだいの赤ちゃん返りなど、子育てや健康に関する話を伺うほか、赤ちゃんの体重測定や子育て支援に関するサービスの紹介などを行います。

生後4カ月までの乳児がいる全ての家庭
「出生通知票 我が家の赤ちゃんお知らせがき」を投函、または電話で健康推進課☎441-6081へ

わくわく育児教室

①「らいおんクラス」

12月7日(火)午前9時40分～11時
令和2年10～12月生まれの子どもと保護者



らいおんクラス

子どもの発育、生活リズム、幼児食、歯磨きなど

②「こあらクラス」

12月7日(火)午後1時30分～3時
令和3年4～6月生まれの子どもと保護者



こあらクラス

子どもの発育、生活リズム、離乳食、上手な食べさせ方など

①②共に

文化会館たづくり西館保健センター2階
申し込み順20組
11月8日(月)午前9時から健康推進課☎441-6081へ電話または電子申請(上のQRコードからアクセス可)から申し込み

アレルギー相談

小児アレルギー科医師による相談(予約制) / 11月18日(休)午後、保健師・管理栄養士による相談 / 随時
文化会館たづくり西館保健センター2階
18歳以下の子どもと保護者
電話で健康推進課☎441-6081へ

中学校学校選択制を希望する方は学校選択希望票の提出を

入学指定校以外の調布市立中学校への入学を希望する方の申し込みを受け付けています。
市内在住の小学6年生の児童
学校選択希望票に必要事項を記入し、11月18日(休)(必着)までに同封の返信用封筒で郵送または直接学務課(教育会館1階)☎481-7473へ※提出期限後は受け付け不可

11月は子供・若者育成支援推進強調月間

家族や大人、地域でできることを考えましょう。
●あいさつをしましょう
家族だけでなく地域の子どもたちへ、毎日「おはよう」「こんにちは」などの声掛けをしましょう。
●登下校時の子どもたちの見守りを
子どもの安全確保のため、朝のごみ出しや外周りの掃除などで屋外に出る時間を、できるだけ子どもたちの登下校時に合わせて、見守りにご協力ください。
また、防犯のために、日没後はできる限り門灯などで周囲を明るく照らしましょう。

●いじめや虐待のないまちを
家庭や学校、地域が一体となって、いじめや虐待の未然防止や早期発見・早期対応にご協力ください。
●携帯電話・スマートフォン・パソコンにフィルタリングサービスの設定を
子どもが使用するスマートフォン・パソコンから有害情報にアクセスできないよう、「フィルタリングサービス」の利用設定や、「フィルタリング対応ソフト」などを利用して対策しましょう。
児童青少年課☎481-7536

令和4年度子ども発達センター通園事業の利用申し込み

3～5歳(令和4年4月1日時点)で、発達に遅れやかたよがりがあり、障害者手帳(身体障害者手帳、愛の手帳、または精神障害者保健福祉手帳)を持っている

る、または療育が必要と医師などが判断した幼児
15人程度
申し込み後に、子どもの状況などの聞き取り面接あり。新規利用時は申し込み前に面接と医師の診察が必要のため、早めに連絡を
11月22日(月)～12月3日(金)の午前9時～午後5時に電話で子ども発達センター☎486-1190へ

「みる」親子でピクニック映画寺子屋 上映会Scene.34

11月24日(水)
午前11時30分～午後1時30分(受付11時～)、午後2時～4時(受付1時30分～)
※各回同内容
文化会館たづくり12階大会議場
未就学児と保護者
上映作品 / 「森のクリスマス～サンタになれなかった狼～」(1990年 / 18分 / カラー)
申し込み順15組
無料
飲食の提供なし。1家族分のピクニックシート(主催者で準備)を2メートル間隔で敷いて実施。11月19日(金)までに申し込み確定連絡
氏名、連絡先を11月17日(水)までに電話またはEメールで子どもたちと映画寺子屋・浅野☎090-7933-1263・kodomotachitoeigaterakoya@gmail.comへ(産業振興課)



ガチャラ ©角川大映スタジオ

ほっとサロンしえいくはんず 11月



●赤ちゃんといっしょに ママとパパの子育てサロン
助産師と一緒に、産後の心や体のこと、子育てのことを話しませんか。
11月24日(水)午後1時10分～2時30分
市民プラザあくろす3階ホール
3歳未満の子どもがいる家庭
調吉田敦子(助産師・整体師)
申し込み順5組
無料
1歳～就学前(11月8日(月)～15日(月))
詳細は男女共同参画推進センター(上のQRコードからアクセス可)参照
11月8日(月)午前9時から電話・Eメールで男女共同参画推進センター☎443-1213・danjyo@w2.city.chofu.tokyo.jpへ(男女共同参画推進課)

まちの話題

深大寺・佐須地域の公有化土地を活用した環境教育を実施

公有化した土地で里山や農に触れ合える体験型の環境教育として、9月14日に市立柏野小学校5年生が稲刈り体験を行いました。収穫したお米は給食などで活用し、子どもたちが環境や食について考えるきっかけにつなげます。
環境政策課☎481-7086



柏野小5年生による稲刈り体験の様子

寄附金で障害児送迎用福祉車両を購入

市民の方からいただいた寄附金で、学童クラブ障害児送迎用福祉車両を3台購入しました。購入した車両は、市立ゆずのき学童クラブを利用する障害児の送迎に使用します。
児童青少年課☎481-7534



左から、調布市社会福祉事業団 小林理事長、長友市長、寄附者夫婦

第18回ジュニアサッカーフェスティバル in 味の素スタジアム

日 11月28日(日)午前10時～午後3時30分

所 味の素スタジアム

対 未就学児～小学生と保護者(中・高校生や大人1人での参加可)

対 北澤 豪・川口能活(元サッカー男子日本代表)、高倉麻子(元サッカー女子日本代表監督)、横山だいすけ(11代目うたのお兄さん)によるトークショー、フリースタイルフットボール体験、アトラクションパーク、ブラインドサッカー体験など



川口能活



高倉麻子

費 無料(アトラクションパークは有料 中学生以下300円、高校生以上500円)

申 当日直接会場へ

他 詳細は「第18回ジュニアサッカーフェスティバル」HP参照

問 (公財)東京都スポーツ文化事業団 ☎03-6380-4348(平日午前10時～午後5時) (スポーツ振興課)

子ども家庭支援センターすこやか

〒182-0022 国領町3-1-38 ココスクエア2階 ☎481-7733(午前9時～午後5時) 専用HPあり

●小児科医による健康相談

日 11月16日(火)午前10時30分～11時30分

対 貫井清孝(すこやか協力医)

定 申し込み順5人

申 電話または直接すこやかへ

他 治療行為は行いません

●ひろばのお医者さん

日 11月25日(休)午後1時30分～2時30分

対 乳児と保護者(妊婦含む)

対 山田亜矢(調布病院院長)

定 申し込み順15組30人

申 11月8日(月)午前9時からEメール(☎yoyaku@jigyodan-chofu.com)ですこやかへ。詳細はすこやかHP参照

他 オンライン実施となる可能性あり

●エンゼル大学「親子でできるカラダあそび」

日 12月1日(火)午前10時～11時

対 市内在住の1歳6カ月～3歳の子どもと保護者

対 藤原明美(日本遊育研究所専任講師、Eテレ(NHK)「いないいないばあ!」体操指導)

定 15組(多数抽選)

申 11月6日(土)午前9時～12日(金)午後5時にEメール(☎yoyaku@jigyodan-chofu.com)ですこやかへ。詳細はすこやかHP参照



「デイセンターまなびや」利用者募集

対 市内在住で身体障害者手帳を所持し、障害者総合支援法に基づく障害福祉サービス(生活介護)を受けられる方

定 若干名(選考)

費 障害者総合支援法などの規定により算出した利用料とそのほかの実費

申 11月15日(月)までに電話で障害福祉課 ☎481-7094へ

精神障害者家族の情報交換・相談会

日 11月13日(出)・27日(出)

時 午後1時30分～3時30分

所 こころの健康支援センター

申 事前に電話で精神障害者家族会かささぎ会・江頭 ☎483-3958へ (障害福祉課)

福祉のしごと相談・面接会

日 11月20日(出)午後2時～4時(受付1時30分～3時30分)

所 こころの健康支援センター2階

対 市内の福祉施設の就職相談・面接会。事業所・施設の様子や労働条件など相談可。福祉の仕事に関する相談コーナーあり

費 無料

申 当日直接会場へ(入場制限あり)

他 履歴書の持参不要。資格の有無は不問。詳細は調布市福祉人材育成センターHP(上のQRコードからアクセス可)参照。出店事業所によるPR動画を調布市福祉人材育成センターHPで期間限定で公開(11月上旬頃配信予定)

問 調布市福祉人材育成センター ☎452-8180

(社会福祉協議会)

シルバー人材センター 出張臨時入会説明会

日 11月30日(火)午前10時30分～

所 仙川町3-1-22仙川ツインビル2階(仙川駅徒歩3分)

対 60歳以上の市民

定 申し込み順10人程度

持 入会金1000円(入会する方のみ)、筆記用具

申 調布市シルバー人材センター ☎487-9375

調布市障害者スポーツ体験会



東京2020パラリンピック競技大会の会場となった武蔵野の森総合スポーツプラザで、車いすバスケットボール、ブラインドサッカー、ボッチャなどのパラリンピック正式種目や、ウォーキングサッカーなど、障害のある人もない人も誰もが楽しめる体験会です。障害者スポーツを体験してみませんか。

日 11月28日(日)

時 1部: 正午～午後1時30分、

2部: 午後2時30分～4時 ※各部同内容

所 武蔵野の森総合スポーツプラザ サブアリーナ

対 車いすバスケットボール、ブラインドサッカー、ボッチャ、シッティングバレー、ウォーキングサッカー、パラアート展過去作品展示、パネル展示など

定 各部60人(多数抽選)

費 無料

申 室内履き

申 Eメールの件名に「障害者スポーツ体験会申込」、本文に、希望の部(1部または2部)、希望者全員の住所、氏名(ふりがな)、年齢、代表者の電話番号を明記し、11月18日(木)までに ☎chofu_entry@w2.city.chofu.tokyo.jpへ

他 車での来場不可。詳細は市HP(上のQRコードからアクセス可)参照

問 スポーツ振興課 ☎481-7496



ボッチャ



車いすバスケットボール

※写真は共に令和元年度の様子

成年後見制度 市民後見人を目指すための養成講習

弁護士などの専門職や親族以外で後見業務を担う「市民後見人」の候補者を養成する講習です。

期 令和4年4月～

対 調布市、日野市、狛江市、多摩市、稲城市のいずれかに在住している、講習終了後に成年後見人として活動できるなど

定 10～15人程度

費 経歴書(所定様式)と作文「市民後見人に関する私の考え」(700～800字)を12月1日(火)～令和4年1月17日(月)(必着)に〒182-0026小島町3-69-2第一荒井麗峰ビル2階多摩南部成年後見センター ☎498-5802へ持参(土・日曜日、祝日と年末年始を除く)または郵送

他 書類・面接による選考あり。要件などの詳細は募集要領または多摩南部成年後見センターHP参照

問 福祉総務課 ☎481-7323

就労講演会 「精神障がい・発達障がいのある方が企業で働くために」(動画配信)



障害のある方が企業で働くために大切なこと、企業が取り組んでいること、支援機関の関わり方などをお伝えします。

配信期間/12月1日(火)～24日(金)

対 第1部: 基調講演「働き続ける力を身につけるためには」、第2部: 当事者による体験談

対 小林仁志(縋いなげやウイング)

費 無料

申 11月30日(火)までに申し込み専用フォーム(上のQRコードからアクセス可)から申し込み

他 詳細はこころの健康支援センターHP参照

問 こころの健康支援センター ☎490-8166

(社会福祉協議会)

シニア向けスマートフォン講習会



| 日程 | 場所 | 内容 |
|----------------------------|----------------------|---------------------------------|
| ① 12月3日(金) | 市民プラザあくろす3階研修室3 | メール、LINE |
| ② 8日(火) | 東部公民館 | アプリインストール、メール |
| ③ 10日(金) | 緑ヶ丘地域福祉センター | アプリインストール、インターネット |
| ④ 13日(月) | 文化会館たづくり10階1002学習室 | メール、LINE |
| ⑤ 15日(水) | 文化会館たづくり3階303・304会議室 | アプリインストール、マイナポイント |
| ⑥ 17日(金) | 市民プラザあくろす3階研修室3 | アプリインストール、メール |
| ⑦ 22日(水) | 西部公民館 | |
| ⑧ 25日(出)・26日(日)(全2回) | 調布市シルバー人材センター | Android版スマートフォンの使い方、マイナンバーカード申請 |
| ⑨ 令和4年1月24日(月)・25日(火)(全2回) | | |

期 ①～⑦午後2時～4時(1時30分開場) ⑧⑨午後1時30分～4時30分

対 60歳以上

定 各申し込み順①～⑦8人⑧⑨6人

費 無料

持 スマートフォン(⑧⑨はAndroid版)、⑤⑧⑨のみマイナンバー関連書類(申し込み時に案内)

他 詳細はちょみっとHP(上のQRコードからアクセス可)参照

問 調布市電話で①～⑦NPO法人調布市地域情報化コンソーシアム ☎487-4282⑧⑨(公社)調布市シルバー人材センター ☎487-9375へ (高齢者支援室)

暮らしの情報

安全・安心なまちづくり

秋の火災予防運動 11月9日(火)～15日(月)

もう一度 確認 安心 火の用心 (令和3年度 東京消防庁防火標語 作者/菅野珠加さん(江戸川区在住))

火災による死者の約9割が住宅火災で発生しています。11月頃から空気の乾燥などにより、住宅火災が増加します。この機会に防火対策を確認し、徹底しましょう。



◎火災を防ぐ主なポイント

- 寝たばこは絶対しない●ストーブの周りに物を置かない●調理中はコンロから離れない●プラグやコンセントを定期的に清掃する
- 調布消防署 ☎486-0119 (総合防災安全課)

税金・保険・年金

市税の納付は口座振替を～申し込みは郵送でも可能～

【納付期限】

お手元の納付書でお納めください。納付方法の詳細は納付書または市画などをご覧ください。納付書がない方は、納税課までご連絡ください。

- 国民健康保険税/第5期・11月30日(火)
- 固定資産税・都市計画税/第3期・12月27日(月)
- 個人市・都民税(普通徴収)/第4期・令和4年1月31日(月)

【口座振替対象税目/納期限・申込期限】

- 固定資産税・都市計画税/第3期(12月27日(月)振替)・11月10日(火)(必着)
 - 国民健康保険税/第6期(12月27日(月)振替)・11月10日(火)(必着)
 - 個人市・都民税(普通徴収)/第4期(令和4年1月31日(月)振替)・12月10日(金)(必着)
- 画依頼書(市内の取扱金融機関に備え付け。郵送希望は要連絡)で申し込み※キャッシュカード(来庁者本人名義)と本人確認書類を市役所に持参し、その場で手続き可。詳細は市画または問い合わせ
- 画個人市・都民税の年金特別徴収(公的年金からの天引き分)は、口座振替不可
- 画納税課(市役所3階) ☎481-7214~20※10月から、国民健康保険税の納付に関する窓口は納税課に変更

市民課・保険年金課・納税課の休日窓口

- 画11月13日(出)・28日(日)、12月11日(出)
- 画午前9時～午後1時
- 画保険年金課は国民健康保険のみ取り扱い

令和4年度から適用される市・都民税(住民税)の主な改正点

- ◎住宅ローン控除の特例期限の延長
消費税率10%が適用される住宅について、一定の期間に契約し、令和4年12月31日までに入居した場合、住宅ローン控除の控除期間を13年とする特例が適用されます。
画注文住宅：令和2年10月1日～令和3年9月30日
画分譲住宅など：令和2年12月1日～令和3年11月30日
- ◎税額の計算は市画の活用を
市画では「市民税・都民税額やふるさと納税額の目安の試算」、「市民税・都民税申告書の作成」を行うことができます。
画市民税課 ☎481-7193~7

- 画市民課(市役所2階・市役所1階101会議室) ☎481-7041~5
- 画保険年金課(市役所2階) ☎481-7052
- 画納税課(市役所3階) ☎481-7214~20

固定資産税、都市計画税の災害減免

震災、風水害、火災などで損害を受け、著しく価値の下がった固定資産の所有者などは、固定資産の損害の程度に応じて税が減免されます。

減免の適用を受けるには申請が必要です。詳細はお問い合わせください。

画資産税課(市役所3階) ☎481-7208・9

高齢基礎年金の繰上げ受給

高齢基礎年金は、請求により原則として65歳から受給することができますが、60～64歳の間でも、請求を行えば繰り上げて受給することが可能です。

ただし、受給できる年金額は、請求時点の年齢によって一定の割合で減額されます。ほかにも、寡婦年金や事後重症による障害基礎年金が請求できないなどの注意点があります。詳細はお問い合わせください。

画66～70歳の間に年金を繰り下げて請求すると、受給できる年金額が増額される制度あり。令和4年4月からは繰下げ受給の上限年齢が75歳に引き上げ

画日本年金機構府中年金事務所お客様相談室 ☎042-361-1011 (自動音声案内：「1」→「2」) (保険年金課)

住まい・街づくり・環境

空間放射線量の測定結果



10月に、市内公共施設の定点測定場所で空間放射線量を測定した結果、全測定場所で除染実施区域となる基準の0.23マイクロシーベルトの4分の1程度でした。測定結果は、市画(上のQRコードからアクセス可)をご覧ください。

画環境政策課 ☎481-7087

11月都営住宅入居者募集

入居資格/継続して3年以上都内に居住している、住宅に困っている、所得が定められた基準に該当するなど

- ◎募集する都営住宅の種類
●世帯向(一般募集住宅) ●若年夫婦・子育て世帯向(定期使用住宅) ●居室内で病死などがあつた住宅

◎申込書・募集案内の配布

- 画11月10日(火)まで
- 画時・画①平日午前8時30分～午後5時15分・総合案内所(市役所2階)、住宅課(市役所7階)、神代出張所、市民プラザあくろす3階(午後5時まで)、各地域包括支援センター(営業時間内) ②配布期間の開庁時間以外・庁舎管理員室前(市役所1階)

年末調整関係書類の配架

年末調整などに関する申告書や支払調書、給与支払報告書などの各種書類を配架します。

画11月12日(金)～16日(火)(土・日曜日を除く)

画午前9時～午後5時

画市民税課(市役所3階)

◎年末調整説明会は今後実施しません

年末調整などに関する情報や各種申告書などは、国税庁画「年末調整がよくわかるページ」の動画などを参照するか、武蔵府中税務署にお問い合わせください。

画年末調整などに関すること：武蔵府中税務署 ☎042-362-4711、給与支払報告書に関すること：市民税課 ☎481-7193~7

画郵送で11月15日(月)(必着)までに渋谷郵便局へ
画募集内容に関すること/JKK東京都営住宅募集センター(土・日曜日を除く) 11月15日(月)まで ☎0570-010-810、上記以外の期間 ☎03-3498-8894
画配布に関すること/住宅課 ☎481-7141

秋の多摩川クリーン作戦

- 画11月14日(日)午前8時～9時※小雨決行
- 画団体参加：多摩川河川敷の各拠点(のぼり旗で表示)
個人参加：京王相模原線鉄橋下の本部
- 画軍手、動きやすい服装 画当日直接集合場所へ※初参加の団体は要事前申し込み
- 画ごみ袋など必要なものは、市で用意
- 画環境政策課 ☎481-7087

喫煙マナーアップ・受動喫煙防止キャンペーン

市は、たばこの吸い殻などの「ポイ捨て」や「歩きタバコ」の禁止を条例で定めています。また、受動喫煙を防止するため、各駅前広場やその周辺の路上などを喫煙禁止区域に指定しています。

キャンペーン期間中は、市内各駅周辺で、朝の通勤時間帯に合わせ喫煙マナーや受動喫煙防止を呼び掛け、清掃活動を行います。

日程表

| 実施駅(集合場所) | 日時 |
|------------------|-----------------------|
| 調布駅(駅前広場) | 11月15日(月) 午前8時30分～9時 |
| 飛田給駅(北口交番前) | 11月16日(火) 午前7時30分～8時 |
| 京王多摩川駅(駅前広場付近) | 11月16日(火) 午前9時～9時30分 |
| 国領駅(改札前) | 11月17日(水) 午前7時30分～8時 |
| 西調布駅(北口ロータリー付近) | 11月17日(水) 午前7時30分～8時 |
| 柴崎駅(南口駐輪場) | 11月18日(木) 午前7時30分～8時 |
| 仙川駅(駅前広場) | 11月18日(木) 午前9時30分～10時 |
| 布田駅(改札前) | 11月19日(金) 午前7時30分～8時 |
| つつじヶ丘駅(南口第一駐車場横) | 11月19日(金) 午前7時30分～8時 |

画今年度は啓発ティッシュの配布なし
画環境政策課 ☎481-7087

みんなでなくそう特殊詐欺

二セ宅配便からの詐欺電話急増中

市内では、二セの宅配業者や息子を騙った詐欺電話が急増しています。多くの手口は、「二セ宅配便から「送り状が雨に濡れて読めない。息子の名前を教えてください」と聞かれて答えてしまうと、後ほど息子を騙った詐欺犯人から「荷物が届いたか」と確認の電話が掛かってくるというものです。電話ではお金の話を始め、金銭を要求してきます。このような電話が掛かってきてお金の話が出たら、詐欺電話だと疑い、次のように対応しましょう。



- 電話でお金の話をされたら、一旦、電話を切って家族に確認するか、警察に連絡する
 - お金、キャッシュカードや通帳は誰にも渡さない
 - 暗証番号や預金残高は誰にも教えない
- 画調布警察署生活安全課 ☎488-0110
画総合防災安全課 ☎481-7547

●災害時の情報収集は調布FM(83.8MHz)で

災害時、市内の詳細な被害状況、避難情報、生活情報などの確な災害情報を提供します。調布FMを聞く方法/ラジオ：83.8MHz(ハミングハート)、パソコン：[ListenRadio] または「サイマルラジオ」、スマートフォン：無料アプリ [ListenRadio] 画調布FM ☎483-0838(広報課)

調布駅前広場オープンハウス

調布駅前広場整備に関してパネルなどで進捗状況をお知らせし、ベンチなどの設置物について、ご意見を伺います。

日 11月19日(金)午後6時～8時、
20日(土)午後2時～4時

所 グリーンホール小ホール

申 当日直接会場へ

注 新型コロナウイルスの感染拡大防止のため、入場制限する場合あり

調 街づくり事業課 ☎481-7417

令和3年度狂犬病予防定期集合注射 ～狂犬病予防注射は 12月31日(金)までに接種を～

飼犬には狂犬病の予防注射と注射済票の交付を受けることが狂犬病予防法で義務付けられています。今年度は12月31日(金)までが接種期間です。注射が済んでいない場合は、かかりつけの動物病院または市が主催する定期集合注射会場で接種を受けてください。

日 11月20日(土)午後1時30分～3時

所 市役所1階駐車場

注 注射代：3200円、注射済票：550円、鑑札：3000円(犬の登録費) 申 当日直接会場へ

注 会場内ではリードを短く持ち、ほかの犬との接触がないように注意を

調 環境政策課 ☎481-7087

緑ヶ丘みんなの森保全管理計画策定に向けた ワークショップ

みんなの森特別緑地保全地区についてご意見を伺うワークショップです。

日 11月21日(日)午前9時30分～11時(受付9時20分～)

所 緑ヶ丘地域福祉センター大集会室

申 当日先着20人

調 緑と公園課 ☎481-7083

省エネ家電買替キャンペーン

九都京市では、自宅で使用しているエアコンまたは冷蔵庫をキャンペーン期間内に省エネ性能の高い対象製品に買い替えた方の中から、抽選で150人に商品をプレゼントします。

さらに、応募者の中で製造年の一番古いエアコンま

たは冷蔵庫を買い替えた方にも商品をプレゼントします。

調 12月31日(金)まで

対象製品/省エネ基準達成率が114%以上のエアコン、省エネ基準達成率が86%以上の冷蔵庫

申 令和4年1月7日(金)(必着)までに九都京市省エネ家電買替キャンペーン事務局 ☎または ☎048-862-2901へ (環境政策課)

卒FIT電力買取事業「とちょう電力プラン」

都では、各家庭で太陽光発電された余剰電力(卒FIT電力)を含む「再生可能エネルギー100%の電力」を都有施設で活用する「とちょう電力プラン」として、各家庭の余剰電力を買い取っています。この卒FIT電力を提供できる家庭を募集しています。

買取期間/令和6年9月まで

※買取契約電力が5500kWに達し次第終了

買取価格/1kWh当たり11円で出光グリーンパワー(株)が買い取り

供給先/都立高等学校、消防庁本部庁舎ほか

申 出光グリーンパワー(株) ☎またはお客様センター

☎0120-267-019(フリーダイヤルを利用できない場合 ☎03-6627-0928※通話料有料)へ (環境政策課)

ごみ リサイクル

調布ごみダイエット注意報 第6号

目標を達成できていません さらなるごみ減量にご協力をお願いします。

目標/令和3年度家庭ごみの量：1人1日当たり366g
実績/7～9月家庭ごみの量：1人1日当たり390g。
1人1日当たり24g上回っています(餃子約1個分)。
新型コロナウイルス感染症拡大防止に向けた、在宅勤務や外出自粛の取り組みにより、家にいる時間が増えたことで、ごみの量が増えています。

調布ごみダイエット注意報とは

1人1日当たりの家庭ごみの量の目標を達成できているかをお知らせするものです。四半期ごとに市報や市報、ごみアプリなどでお知らせしていきます。

調 ごみ対策課 ☎042-306-8781

利再来留館の再開

昨年4月7日から休館していた利再来留館を、11月12日(金)から再開します。再開後は、感染症対策に努めながら、運営していきます。

調 ごみ対策課 ☎042-306-8200

食育コラム

11月24日は「和食の日」

日本の食文化にとって大切な実りの秋に「和食」文化を次世代へ保護・継承していくことの大切さを改めて考える日として制定されました。



和食文化の特徴は、主に4つあります。

- ①多様で新鮮な食材とその持ち味を尊重している
- ②栄養バランスが良く健康的な食生活を支えている
- ③自然の美しさや季節のうつろいを表現している
- ④年中行事と密接に関わり家族や地域の絆を深められる

食の多様化が進み米の消費が減るなど、和食の存在が薄れつつあるといわれています。そんな時だからこそ、和食の日は、自身の食事を見つめ直す良い機会です。例えば、だしをとって調理する、旬の食材を使った食事にするなど、できることから実践してみたいかがでしょうか。

調 健康推進課 ☎441-6100

生活ひとくちメモ

若者の美容医療トラブル

◆相談事例

「10万円で全身脱毛」のネット広告を見て、無料カウンセリングを受け美容クリニックへ行った。1年間利用できる全身脱毛40万円が、今日契約するなら30万円に割り引きすると勧められた。親に相談したいと言ったら、「20歳の大人なんだから自分で決めるように」と強く言われ契約してしまった。学生には高額な契約なので解約したい。

◆アドバイス

事例のように、特定商取引法の特定継続的役務提供契約の要件に該当する場合は、クーリング・オフや中途解約ができます。

また、さまざまな美容医療サービスがありますが、レーザーやメスを使わず注射器などで行う美容医療サービスは、手軽で費用が安いので若者の間で人気

があります。施術内容によっては、腫れやむくみ、痛み、内出血などのリスクや副作用がないとは言えません。施術前に医師から十分説明を聞いた上で判断しましょう。

令和4年4月1日から、成年年齢が18歳に引き下げられます。若年層の契約トラブルが増えることが予想されますので、周りの方も気を付けてあげましょう。

調 調布市消費生活センター(市役所3階)

☎481-7034

電話相談/平日午前9時～正午・午後1時～3時30分、第2土曜日午前9時～正午

来所相談(予約制)/平日午前9時～正午・午後1時～3時※できるだけ電話相談のご利用を



あなたの骨の健康度チェック

日 12月13日(月)午前9時10分～11時30分頃

所 文化会館たづくり西館保健センター1階

調 市内在住の18～64歳(昭和32年4月1日～平成16年3月31日生まれ)の女性(妊娠中の方、過去5年以内に骨密度検査を受診した方、骨粗しょう症と診断されたことがある方、現在治療中の方を除く)

注 レントゲンによる骨密度測定、今からできる骨を丈夫にする生活習慣、運動、カルシウムの多い食事についてなど

申 申し込み順30人

費 無料

調 未就学児(申 申し込み順6人)

申 11月8日(月)午前9時～11月30日(火)に電話で健康推進課 ☎441-6100へ

乳がん検診

【市内検診機関】※12日までの申し込みは翌月、13日以降の申し込みは翌々月の受診。検診日は祝日を除く

| 実施場所 | 検診日 | 申し込み方法 |
|---|----------------|---|
| ①調布東山病院 【定員各月200人】 (調布駅から徒歩3分) | 月・火・木・金・土曜日の午後 | ☎481-5515 ☎481-5514 (月～土曜日 午前9時～午後4時30分) |
| ②調布病院 【定員各月100人】 (調布駅、京王多摩川駅から徒歩) | 月～金曜日の午後 | ☎484-2626 ☎481-0323 (月～金曜日 午前9時～午後4時30分 土曜日 午前9時～午後0時30分) |
| ③つつじヶ丘 神代クリニック 【定員各月150人】 (つつじヶ丘駅から徒歩5分) | 月・火・水・金・土曜日の午前 | ☎443-2246 (月～水曜日 午前9時～11時・ 午後3時～5時 土曜日 午前9時～11時) |
| ④飯野病院 【定員各月100人】 (調布駅から徒歩1分) | 金曜日の午後・土曜日 | ☎483-8811 (月～水・金・土曜日 午前9時～午後5時) |

調 昭和57年3月31日以前に生まれた女性

注 問診、視触診、マンモグラフィー

費 1500円(検査時持参)

受診できない方/①令和2年4月以降の市の乳がん検診受診者②乳腺科治療中または経過観察中③生理直前、生理中④妊娠中(可能性あり含む)⑤授乳中⑥心臓ペースメーカー、豊胸手術など乳房内に人工物がある方

申 電話またはFAX(①②のみ)で住所、氏名、生年月日、年齢、電話番号、検診希望日(FAXの場合のみ第3希望まで)を各医療機関へ

調 健康推進課 ☎441-6100

11月の健康に関する日

●11月8日 いい歯の日

いつまでもおいしく、楽しく食事をするために、歯と口の健康に気をつけ、定期的に健診を受けましょう。

●11月20日 世界COPDデー 知ってくださいCOPD

COPD（慢性閉塞性肺疾患）とは、喫煙や粉じん、化学物質などの有毒な粒子やガスの吸入による進行性の肺の疾患です。症状は運動時の呼吸困難や慢性的な咳、痰などです。

COPDは予防が可能な疾患で、肺を健康に保つことが重要です。喫煙をしている方で、運動時に呼吸が苦しい、息切れがする、咳が普段からよく出るという症状がある方はCOPDが疑われます。早めに医療機関に相談し、進行を防ぐための治療をお勧めします。

健康推進課 ☎441-6100

ノロウイルス感染症に注意

ノロウイルスは冬期を中心に流行します。感染すると感染性腸炎を引き起こし、吐き気、おう吐、下痢、腹痛、発熱など風邪とよく似た症状がでます。乳幼児や高齢者は重症化することもあるので、早めに医療機関を受診しましょう。

感染予防のために／手洗い、うがいを徹底し、手指や飲食物などに付着したウイルスが体に入ることを防ぐ

感染したら／①下痢やおう吐がある場合は、脱水症予防のために水分補給②使用したトイレや洗面器、流しはすぐに洗う③症状がなくなっても数日間は手洗い、うがいを徹底し、外出時にはマスクをつける

おう吐物、糞便の処理に注意／おう吐物には多量のノロウイルスが含まれているため、処理をする場合はマスクや手袋をして、塩素系洗剤を染み込ませたペーパータオルなどで拭き取りビニール袋に入れて捨てる。処理後は十分に換気する

健康推進課 ☎441-6100

スポーツ

ミズノフットサルプラザ調布 営業再開、市民優先使用抽選（1月分）

東京2020大会の開催に伴い休業していましたが、12月から営業を再開します。市民優先使用は1月から再開します。

☎令和4年1月9日(日)・16日(日)・23日(日)・30日(日)

☎午後4時～6時

☎市内在住・在勤・在学の5人以上の団体※代表者は15歳以上（中学生を除く）

☎1万6907円

☎往復はがきに第1・第2希望日、団体名、代表者の住所、氏名、年齢、電話番号、メンバーの氏名を明

記し、11月30日(火)（消印有効）までにスポーツ振興課「MFP調布1月分」係 ☎481-7496へ（多数抽選）

●体育協会 ☎481-6221 専用 ☎あり

〒182-0011 深大寺北町2-1-65 総合体育館内

●キネシオテーピング講座

☎12月4日(出)午後0時30分～2時30分

☎午後0時20分・総合体育館小体育室

☎15歳以上（中学生を除く）

☎岡崎昌典（キネシオテーピング協会認定インストラクター）

☎定申し込み順30人 ☎費1000円（教材費）

☎時はさみ（1人1本）、筆記用具、身体の各部位にテーピングを貼る実技に適した服装（Tシャツやタンクトップ・短パンやスパッツなど）

☎申 ☎11月25日(休)までに電話で体育協会へ

●シニア卓球交流大会

☎12月25日(出)午前9時20分～午後2時30分

☎総合体育館

☎おおむね50歳以上の市内在住・在勤または市内で活動している方

☎種目／男子ダブルス1部・2部、女子ダブルス1部・2部、混合ダブルス1部・2部※2部は初心者・初級者 ☎無料

☎申所定の申込書（体育協会 ☎から印刷可）を、12月5日(日)までに郵送で総合体育館または、〒182-0024布田5-24-3-307今田良江へ

☎体育協会

●パーソナルトレーニング（12月）

☎12月8日(火)・22日(火)

☎1クラス／午前10時30分～11時15分

☎2クラス／午前11時30分～午後0時15分

☎3クラス／午後0時30分～1時15分

☎総合体育館

☎市内在住・在勤・在学の15歳以上（中学生を除く）

☎各クラス1人（多数抽選）

☎費1回400円

☎運動のできる服装、室内用シューズ、ハンドタオル

☎申 ☎体育協会 ☎から申し込み、または往復はがきにスクール名（希望日時※第3希望まで）、住所、氏名（ふりがな）、生年月日（西暦）、年齢、性別、電話番号を明記し、11月15日(月)（必着）までに体育協会へ（連記不可）

☎抽選結果発表日／11月25日(休)

☎体育協会

●第66回調布市民駅伝競走大会 参加チーム募集

☎令和4年1月30日(日) ☎味の素スタジアム

☎6種目合計300チーム（申し込み順）

☎今回は内容を変更して開催。詳細は体育協会 ☎（右のQRコードからアクセス可）参照

☎申 ☎11月15日(月)～12月17日(金)まで体育協会 ☎で申し込み



募集

12月のフリーマーケット出店者

☎12月11日(出)・12日(日)

☎午前10時～午後3時

☎調布駅前広場

☎出店資格／市内在住・在勤で物品販売を生業としない18歳以上の方

☎各日50人（多数抽選） ☎費1000円

☎☎Eメール（携帯メールは不可）または往復はがき（往信裏面）に出店希望日、住所、氏名（ふりがな）、電話番号、誓約の一文（会場周辺の道路上での荷物の積み下ろしをしない旨）、在勤者は勤務先名・電話番号を明記し、11月15日(月)（消印有効）までに ☎choufu jirituouendan@luck.ocn.ne.jpまたは 〒182-0024布田1-43-2-N203 NPO法人ちようふ自立応援団フリーマーケット担当 ☎489-3160へ（文化生涯学習課）

令和4年度図書館カレンダー広告主

☎カレンダーの大きさ・年間発行部数／①B7判・約1万64部②B6判・約1万部

☎配布場所／市内各図書館11館

☎広告の大きさ／①縦13ミリ×横53ミリ②縦19ミリ×横81ミリ

☎掲載位置／表裏下段（2色刷り）

☎発行時期／前期（4～9月）は令和4年3月、後期（10～3月）は令和4年9月

☎募集枠／2事業者（1事業者①②の2種類表裏2カ所。前後期の2期分で8枠1セット）

☎費1セット1万7400円（広告料）

☎☎申し込み多数の場合は市の要綱に基づいて決定

☎☎12月2日(休)までに中央図書館 ☎441-6181へ

たづくりまつり2022実行委員

たづくりまつりでは、市内で活動するサークルや団体が学習活動紹介、作品展示や映画、講演、合唱、合奏などの発表や体験・学習を行います。

☎11月20日(出)、12月18日(出)、令和4年1月15日(出)、2月12日(出)、3月19日(出)、4月16日(出)、5月14日(出)

☎午前10時～正午

☎文化会館たづくり3階301・302会議室ほか

☎費3500円

☎☎個人・団体参加可。たづくりまつり2022は6月10日(金)～12日(日)に文化会館たづくりで開催

☎☎11月6日(出)までに調布市公民館・文化会館たづくり利用者会議・池 ☎080-4447-5520へ（東部公民館）

「暮らしの情報」は11面に続きます

パラハートちょうふ

つなげよう、ひろげよう、共に生きるまち

市立図書館の音訳者 岩本和子さんが 文部科学大臣賞を受賞

市立図書館で音訳者として活動している岩本和子さんが「第51回朗読録音奉仕者感謝の集い」（財鉄道弘済会など主催）で、文部科学大臣賞を受賞されました。

岩本さんは、24年間で2000時間の録音実績と明瞭で正確な読みが評価され、今回の受賞となりました。

図書館では、資料をそのままの形で読むことが難しい方のために、耳で読書するための録音図書を作成・貸し出しています。



左：岩本さん

調布市消防団が 東京消防庁消防総監賞を受賞

調布市消防団に対し東京消防庁消防総監賞が授与されました。

調布市消防団が、東京2020オリンピック・パラリンピック競技大会に際し、市内の競技会場である東京スタジアムや武蔵野の森スポーツプラザで消防署と連携した消防特別警戒に従事した功績に対して授与されたものです。



左：調布市消防団 小津団長 右：調布消防署 中原署長

●消防団の活動

消防団員は、それぞれに仕事を持ちながら、火災・地震・風水害などから地域の方を守るため、日頃から訓練や点検、防災啓発活動などを行っています。 主な活動／消火活動、消火栓の点検、火災時の操法（ポンプ車の操作、ホースなどの器具の操作など）の訓練、地域の防災訓練への参加・操法演習 など

◎あなたも消防団で活躍しませんか？

消防団員募集中

入団資格は、18歳以上の健康な方です。入団希望の方はお問い合わせください。

☎☎総合防災安全課 ☎481-7348

●調布市LINE公式アカウントで情報発信中

多くの方々に市政情報を届けるため、LINEで新型コロナウイルス感染症に関する情報や防災・災害情報などを配信しています。

調布市と友だちになろう／右のQRコードを読み取るか、ホーム画面の検索バーで「調布市」と検索し、友だちに追加 ☎広報課 ☎481-7301



児童虐待・DV(配偶者やパートナー、交際相手からの暴力)・性暴力をなくそう

調布市は、「子ども 夢 すこやか まちづくり」～いじめや虐待のないまち宣言～をしています

少しでも思い当たることは ありませんか？

ひとりで悩まないで
相談してください。



たたく
大声で
どなる

命令するような
口調で
ものを言う

子どもの前で
夫婦喧嘩をする

嫌がって
いるのに
体を触る

怖がらせる

問 児童虐待について/
子ども家庭支援センターすこやか ☎481-7733(子ども政策課)
DV・性暴力について/
男女共同参画推進センター ☎443-1213

すこよかのオンライン相談

自宅などからスマートフォンやパソコンからオンラインで子育ての相談ができます。妊娠、授乳、離乳食、子育てサービス、発達、保育園・幼稚園・学校のことなど、気軽にご相談ください。

☎午前9時～午後5時(第3土曜日と翌日、年末年始を除く)
面接時間/30分程度 調布市内在住の妊婦・18歳未満の子どもの保護者
☎希望日の3日前(休館日を除く)までにすこやか相談メールフォームから申し込み、またはメールで soudan@jgyodan-chofu.comへ



子ども家庭支援センター
すこやか

すこやかオリジナル動画を配信

子ども家庭支援センターすこやかでは、子育てにお悩みの方に向けたオリジナルソング「母に捧げる すこロック」の動画(左のQRコードからアクセス可)や手遊び・体操・歌などの動画を配信しています。



おうちでこまっている
ことはないかな？

～なやんでいるぼく、わたしへ～

相談キッズページ開設

悩んでいる子どもに向けたホームページ[相談キッズページ](下のQRコードからアクセス可)を開設しています。家族や家にいる人からの困りごとを分かりやすいアニメーションで掲載しています。



気軽に見てね!
友達にも教えてあげてね!

児童虐待

児童虐待は保護者による子どもの健全な成長や発達に悪影響を及ぼす行為で、法律で禁止されています。子どもたちは虐待により、発育・発達の遅れなどの身体症状や、情緒不安定・強い攻撃性などの精神症状など、深刻な影響を受けます。

身体的虐待

- たたく・殴る・蹴るなどの暴力
- たばこの火を押し当てる
- 家の外に閉め出す など

ネグレクト

- 適切な衣食住の世話をせず放置
- 病気のなかに病院を受診させない
- 乳幼児などを1人で家に残し外出するなど

心理的虐待

- 無視する、拒否的な態度をとる
- 子どもの前で配偶者に暴力をふるう
- 暴言を吐く など

性的虐待

- 子どもへの性交・性的暴力
- ポルノの被写体にする
- 性器や性交を見せる
- 子どもの胸や性器を触る など

DV(配偶者やパートナー、交際相手からの暴力)

DVは配偶者やパートナーや交際相手など親密な関係にある人たちの間で起こる暴力のことです。

身体的暴力

- たたく・殴る・蹴るなどの暴力
- 凶器を見せる
- 物を投げつける など

経済的暴力

- 生活費を渡さない
- 仕事に行かせない
- ギャンブルで生活費を使い込む など

性暴力

性暴力は同意のない、対等でない、強要されたなど本人が望まない性的な行為の全てです。年齢、性別にかかわらず起こり、身近な人同士や配偶者(パートナーや恋人)の間でも性暴力に該当します。

精神的暴力(モラルハラスメント)

- 侮辱する
- 大切なものを壊す
- 大事なことを全て自分が決めるなど相手を支配する
- 優しくしたり怖がらせたりして混乱させる
- 交友関係を制限する
- 行動やメールをチェックする
- 子どもを虐待する など

性的暴力

- 性行為を強要する
- 避妊に協力しない
- ポルノを無理やり見せる など

DV根絶・児童虐待防止「パープル&オレンジ フクロウ展」

暴力・虐待をなくしたいという願いを込めて、パープルとオレンジ色の折り紙で飾られたフクロウのオブジェを展示します。
☎11月5日(金)～25日(木)(休館日を除く)※最終日は午後3時まで
調布文化会館たづくり1階南側エントランスロビー



パープルリボン・プロジェクトinちょうふ

近年、性暴力や性犯罪が増加し大きな社会問題となっています。今年は、性暴力や性犯罪をテーマにプロジェクトを立ち上げ、書籍展示や講座などを行います。
※詳細は男女共同参画推進センター(下のQRコードからアクセス可)参照

ブックフェア DVや性暴力に関わる書籍展示

☎11月30日(火)まで 調布男女共同参画推進センター(展示コーナー)

パネル展 デートDV・性暴力被害防止

☎11月30日(火)まで 調布総合福祉センターウィンドウ美術館

講座 子どもと若い女性へのデジタル暴力～知ろう！自撮り被害の危険性～

もし、性暴力被害に遭ってしまったらどうすればいいのかわからない、自分を大切に守る(守る)方法、被害を防ぐため保護者(周りの大人)ができることなど、自撮り被害の事例を通して被害の実態と対策について専門家から学びます。

☎11月19日(土)午後2時～3時30分(1時30分開場)
調布市民プラザあくろす3階ホール
調布小保内湖雪(NPO法人人身取引被害者サポートセンターライトハウス相談員、臨床心理士) ☎申し込み順30人
☎電話またはEメールで男女共同参画推進センター ☎443-1213
☎ danjiyo@w2.city.chofu.tokyo.jpへ

11月は「児童虐待防止推進月間」 11月12日(金)～25日(木)は「女性に対する暴力をなくす運動」



オレンジリボン&
パープルリボンキャンペーン

- オレンジリボン 「子どもへの虐待をなくし、苦しむ子どもたちを支援しよう」という想いが込められています。
- パープルリボン 「女性に対する全ての暴力をなくしたい」という想いが込められています。

相談窓口はこちら

妊娠中の心配ごとや子育てにお悩みの方は

☎午前9時～午後5時(第3土曜日と翌日、年末年始を除く)
調布市内在住の妊婦・18歳未満の子どもの保護者
調布子ども家庭支援センターすこやか(相談専用)(国領町3-1-38
ココスエア2階) ☎481-7731
※妊娠中、乳幼児の子育て相談は健康推進課 ☎441-6100も可

「虐待かな」と思ったら

虐待をする大人には、子育ての悩みや周囲からの孤立、経済的な問題などさまざまな背景があるため、早期の支援が必要です。虐待は特別なことではなく、あなたの周りでも起こり得るものです。虐待と思われる事実を知った方は、子どもの命を最優先に、ためらわず通報してください。通報した方の秘密は法律により守られます。

通報先

すこやか虐待防止ホットライン ☎0120-087-358
(午前9時～午後5時(第3土曜日と翌日、年末年始を除く))

多摩児童相談所 ☎042-372-5600
(月～金曜日午前9時～午後5時)

児童相談所全国共通ダイヤル ☎189(24時間)

※子どもの命に関わると思われる場合は警察 ☎110番へ

DV・デートDVでお悩みの方は

東京ウィメンズプラザ ☎03-5467-1721

東京都女性相談センター ☎03-5261-3110

東京都女性相談センター多摩支所 ☎042-522-4232

内閣府 DV相談 ☎0120-279-889(外国語、メール、SNS相談可)

警視庁総合相談センター ☎03-3501-0110または ☎#9110
※最寄りの警察署でも相談可

東京三弁護士会多摩支部(専門法律相談) ☎042-548-1190

性暴力・性犯罪にお悩みの方は

内閣府 性犯罪・性暴力被害者
ワンストップ支援センター ☎#8891

東京都ワンストップ支援センター
(性暴力救済ダイヤル NaNa) ☎03-5607-0799

警察庁 性犯罪被害相談 ☎#8103

東京三弁護士会多摩支部(専門法律相談) ☎042-548-3870

性暴力に関するSNS相談 Cure Time
詳細は性暴力に関するSNS相談 Cure Time参照

夜間・緊急の場合

警察(事件発生時) ☎110番

東京都女性相談センター(夜間休日・緊急受付) ☎03-5261-3911

調布市の相談

調布市男女共同参画推進センター 女性のための各種相談
(生き方・法律・ヘルスケア・仕事&生活サポート)
☎443-1213 男女共同参画推進センター

全国一斉「女性の人権ホットライン」強化週間

夫・パートナーからの暴力やストーカーなどの相談に応じます。
☎11月12日(金)～18日(木)
☎午前8時30分～午後7時(土・日曜日は午前10時～午後5時)
相談電話番号/ ☎0570-070-810(全国共通)
相談担当者/ 人権擁護委員、東京法務局職員
調布東京法務局人権擁護部第二課 ☎0570-011-000(ナビダイヤル)
(市民相談課)

JCOM(地デジ11ch)
「テレビ広域ちょうふ」

【1日号】11月9日まで 職員インタビュー、「見て、聞いて、知って、行ってみよう」など
【10日号】11月10日～19日 職員インタビュー、「イベントリポート」など
放送時間 毎日正午～、午後4時～、8時～(各30分) ※特集番組により、放送時間が変更になる場合があります

災害時は
調布FM
83.8
MHz

調布 FM83.8MHz 市政情報番組
「調布市ほっとインフォメーション」

月～金曜日 午前9時15分～、午後1時30分～、4時～、9時～(各15分) / 5時30分～(5分) 土曜日 午後5時30分～(5分)
日曜日 午後3時30分～(5分) ※特集番組により、放送が休止・時間変更になる場合があります
調布FMの放送は、インターネットでも聴くことができます。詳細は調布FMのホームページをご覧ください

コロナ禍の中で頑張る 調布のお店を 応援しよう

第2回
深大寺
そば店編

調布の観光名所である深大寺周辺はコロナ禍で観光客が減り、厳しい状況が続いていますが、各店舗さまざまな対策をしながら営業しています。今回も、調布の名物「深大寺そば」のお店を2店舗紹介します。ぜひ深大寺へ秋を感じに訪れてみませんか。
問 産業振興課 ☎481-7185



一休庵



農家から殻がついたまま仕入れた「玄そば」を自家製粉して作る手打ちそばは十・九・八割の3種を揃えています。それぞれの違いを感じられるよう、挽き方にもこだわっています。温泉卵を絡める「玉子だれそば」や自家製の甘味「そば団子」が人気です。店のシンボルである水車を見ながら、ゆったりした時間をお過ごしください。

玉子だれで絶品そばをご堪能ください



店主 内野さん
〒深大寺元町5-11-2
☎482-6773



大師茶屋



自然に囲まれた店内は落ち着いた雰囲気です。外席はペットを連れて食事できるため、多くの方が利用しています。国産のそば粉を使った手打ちそばは歯ごたえがあり、ごま汁で食べると絶品です。揚げたての天ぷらと冷たいそばのセット「天ざる」も人気です。感染症対策をしてお待ちしております。

濃厚なごま汁で食べるそばが人気です



店員 内田さん
〒深大寺元町5-9-10
☎482-5407



第40回 深大寺そばまつり

期 11月20日(土)～28日(日)



新そばの季節、深大寺が結ぶご縁への感謝として、「そば守観音供養祭そば献供式」や「深大寺そば巡り」を行います。

●第7回深大寺そば巡り

スタンプ台紙の「そば巡り絵馬」を購入して、深大寺そば組合加盟店を食べ歩きで巡りましょう。10店達成で「特製そば猪口」(先着70人)を、さらに全店制覇で「特製とっくり」(先着30人)をプレゼントします。

●絵馬の販売(限定300枚)

深大寺そば組合加盟店で使える100円の割引券5枚付きです。
期 11月20日(土)～ 時 午前10時～午後4時(初日は午前9時～販売)
所 むさし野深大寺窯 費 300円

●そば守観音供養祭そば献供式

日 11月27日(土)午前11時～(予定) 所 深大寺境内
問 深大寺そば組合・児玉 ☎080-3732-7156



調布のお店を応援しよう

実施中

最大20%戻ってくるキャンペーン

期 12月28日(火)まで

市内対象店舗で、キャッシュレス決済サービス「PayPay」で支払うと、後日決済金額の最大20%のポイントが戻ってくるキャンペーンを実施中です。

※キャンペーン内容は変更になる場合があります

ポイント付与率/決済金額の最大20%

ポイント付与上限/1決済で3000円相当、1カ月で合計2万円相当まで

支払方法/PayPay残高、あと払い(一括のみ)※クレジットカードの登録による支払いは対象外(ただし、ヤフーカードのみ対象)

対象店舗/市内中小規模のPayPay加盟店(大手事業者など一部店舗対象外)

☎詳細は市☎参照

問 産業振興課 ☎481-7185

戻ってきたポイントも
使えるよ



『映画のまち調布』応援キャラクター ガチャロウ ©角川大映スタジオ

令和3年度

第1弾・第2弾

調布市プレミアム付商品券

第1弾

取り扱い店の方は11月30日(火)までに換金を

使用済み商品券(第1弾)の換金期限は、11月30日(火)です。期限を過ぎると換金できませんので、必ず期限内に換金してください。

第2弾

当選した方へ購入引換券を発送

発行冊数を超える申し込みがあったため、商品券(第2弾)の購入は抽選となります。当選した方のみ、11月15日(月)～22日(月)に購入引換券(はがき)を順次発送します。

商品券販売期間/11月17日(水)～12月14日(火)

利用期間/11月17日(水)～令和4年2月28日(月)

問 調布市プレミアム付商品券コールセンター

☎042-521-5612(平日午前9時～午後5時) (産業振興課)

新型コロナウイルス感染症に関する情報

感染症対策のため、事前の体調確認、手洗い、手指消毒、マスク着用などを徹底した上での参加をお願いします。また、状況により各事業は中止・延期の場合があります。市HP(上のQRコードからアクセス可)や主催団体HPなどで最新情報をご確認ください。



暮らしの情報 の 続き



採用情報

※詳細は市HP(右のQRコードからアクセス可)参照



(一財)調布市市民サービス公社 嘱託職員募集

職種/駐輪場パトロール業務
業務内容/駐輪場の巡回、清掃、自転車整理、精算機操作、児童の通学見守りなど
勤務形態/週4日シフト制(午前7時15分~午後1時15分、午後1時~7時。曜日や時間の固定不可)
勤務地/国領町4-51-7ピエールシークル2階
資格など/普通自動車免許を持ち、運転に慣れている方※AT限定可
時給/1041円(交通費なし)
採用日/11月26日(金)※採用日から2カ月間試用期間
車・バイク通勤不可
履歴書(写真貼付)を11月13日(出)(消印有効)までに〒182-0022国領町4-51-7ピエールシークル2階(一財)調布市市民サービス公社 ☎486-2112へ郵送 (企画経営課)



仕事・創業

キャリアアップ講習11月募集科目

都内在住で、都内中小企業で働いている方(派遣、契約社員、パートなどを含む)

①第三種電気主任技術者科目合格対策(理論)②第一級陸上特殊無線技士受験対策③クラウドアプリケーションを活用した経営・業務管理④中小企業のための戦略的Webマーケティング講座⑤Python(初級)⑥Python(中級)
定①②12人③~⑥7人(多数抽選)
費①3200円②1600円③~⑥6500円
所HP直接または往復はがきで11月10日(水)(必着)までに、〒183-0026府中市南町4-37-2多摩職業能力開発センター府中校人材育成プラザ ☎042-367-8204へ、またはHP「TOKYOはたらくネット」の申し込みフォームから申し込み※直接の場合は返信用はがき持参 (産業振興課)

産業労働支援センター 〒182-0022国領町2-5-15市民プラザあくる3階 ☎443-1217・☎443-1218 E:industry@chofu-across.jp 専用HPあり

A 事業者向け労務相談会

日①11月11日(水)②27日(土)
時午前9時~午後4時(正午~午後1時を除く)
相談員/田村陽太(社会保険労務士)
定申し込み順6人

B 「売上拡大のための商材発掘・管理」相談会

日11月13日(出)午前9時~午後4時(正午~午後1時を除く)
相談員/太田定次(調布市経営アドバイザー)
定申し込み順6人

C 女性起業相談会

日①11月18日(水)②26日(金)
時午前10時~午後4時(正午~午後1時を除く)
相談員/①老川多加子②山田記代美(中小企業診断士)
定申し込み順5人

A~C 共に

相談時間/1人50分

D 事業承継個別相談会

日11月25日(水) 時午後1時~、2時30分~
所中小・小規模企業の経営者・後継者
相談員/東京都多摩地域事業承継・引継ぎ支援センター専門担当者
定申し込み順2人
直近2期分の決算書・確定申告書、会社概要※持参可能な場合のみ

日11月19日(金)

A~D 共に

費無料

所HP産業労働支援センター または電話、FAX、Eメールで申し込み



その他のお知らせ

工事に伴うミニバス東路線(緑ヶ丘循環)の運行経路の一部変更

運行経路周辺工事により、バスの運行経路の一部で通行止めになります。仙川駅から緑ヶ丘地区を循環するミニバス東路線は、工事が完了するまで、「公園前団地北口」バス停から「緑ヶ丘第三仲よし広場」バス停までの経路を変更(迂回)します。日11月17日(水)~12月20日(月)(予定)※工事の進捗により変更の場合あり



運行経路の一部変更によるバス停の通過やダイヤ改正の予定なし
バスの運行に関すること:小田急バスお客さまセンター ☎03-5313-8330(平日の午前10時~午後4時)、工事に関すること:関建設工業(株) ☎080-4109-9379(平日の午前9時~午後5時(正午~午後1時を除く)) (交通対策課)

ご寄附ありがとうございました

- ▷ 財政調整基金として
明治安田生命保険相互会社 43万8500円
▷ 新型コロナウイルス感染症対策基金として
匿名 10万円
土屋依子様 5000円
▷ 新型コロナウイルス感染症対策寄附金受領総額(10月20日現在) 1億1335万5272円 (管財課)

災害時における調布市の対応への協力に関する基本協定を締結

HP総合防災安全課 ☎481-7346

◎ (一財)調布市市民サービス公社

災害時に(一財)調布市市民サービス公社が管理する施設(地域福祉センター、調布市民西調布体育館、国領駅南口市営駐車場)の利用、職員の派遣などへの協力に関する協定を締結しました。
締結日/6月23日

◎ (公財)調布市文化・コミュニティ振興財団

災害時に調布市文化・コミュニティ振興財団が管理する施設(たづくり、グリーンホール、せんがわ劇場)の利用、職員の派遣などへの協力に関する協定を締結しました。
締結日/9月27日

マイナポイントの申し込みが12月末まで延長

マイナポイントの取得期間が12月末まで延長されました。令和3年4月末までにマイナンバーカードを申請した方は、上限5000円分のマイナポイントを受け取ることができます。

マイナポイントの申し込み手順・使い方

- ①マイナンバーカードを受け取る
②スマートフォンまたはパソコン、マイナポイント手続きスポットで数字4桁のパスワード(利用者証明用電子証明書)などを入力し、マイナポイントを予約し、決済サービスを申し込む
③選択したキャッシュレス決済サービスで12月末までにチャージまたは買い物をして、支払い額25%のマイナポイントを受け取る

●市役所でのマイナポイント予約申し込み支援

パソコンやスマートフォンをお持ちでない場合、専用端末によるマイナポイント予約・申し込みのサポートを行っています。
時平日:午前8時30分~午後4時30分、毎月第2土曜日、第4日曜日:午前9時~午後1時
所マイナンバーカード第2窓口(市役所1階101会議室)
定マイナンバーカード、マイナンバーカード取得時に設定した「利用者証明用電子証明書(暗証番号数字4桁)」、マイナポイントを申し込む決済サービスのカードやアプリなど
他詳細は市HP(右のQRコードからアクセス可)参照
HP市民課 ☎481-7041~3、調布市マイナンバーコールセンター ☎0570-00-7211(つながらない場合 ☎03-5427-3272)



令和4年調布市成人式

日令和4年1月10日(祝)
時①正午~午後0時40分(午前11時30分開場)
②午後3時~3時40分(2時30分開場)
所グリーンホール大ホール
定市内在住で平成13年4月2日~平成14年4月1日生まれの方で①市立調布・神代・第七・第八中学校②市立第三・第四・第五・第六中学校※原則卒業した中学校または住所の学区ごとに指定された回に出席。介助が必要な方以外の保護者は入場不可
式典(入替制。各回同内容)
案内状はがき(該当の方には11月上旬に送付)
市外参加者は要事前受付
成人式開式前に市役所前庭で「新成人を祝う会」(①午前10時30分~11時30分、②午後1時30分~2時30分)を開催予定(参加自由)。直前に中止する場合あり。最新情報・詳細は市HP参照



令和5年1月以降の調布市成人式の対象年齢

民法の一部改正に伴い、令和4年4月1日から成年年齢が満20歳から満18歳に引き下げられますが、従前の通り、20歳を対象に「(仮称)調布市二十歳のつどい」として成人式を実施します。
HP社会教育課 ☎481-7488

イベントのお知らせ

催し

調布青年経済人会議2021「UNITED WE JUMP～動画でチャリティー～」



コロナ禍で頑張る人たちを応援するため、「ジャンプとエール」をテーマに動画を募集します。動画はYouTubeで公開し、動画を見て賛同した方にチケットを購入いただき、売上を調布市新型コロナウイルス感染症対策基金に全額寄附します。動画を送るかチケットを購入してチャリティーに参加しませんか。

期11月9日(火)まで 対市内在住・在勤・在学。そのほか調布市に縁のある方 無料。希望者のみチャリティーチケット(200円・500円・1000円・2000円)をオンラインイベント運営サイトPeatixから購入

調布経済人会議公式LINE(上のQRコードからアクセス可)を友だち追加後、動画送信

詳細はLINEの自動メッセージ参照

調布青年経済人会議2021実行委員長・大庭

unitedwejump2021@gmail.com (スポーツ振興課)

生涯学習サークル体験事業

① 琵琶楽 蒔会 (各全2回)

期①11月14日(日)②21日(日) 時 昼の部/午後2時～3時30分 夜の部/6時～7時30分 所 西部ふれあいの家

内 薩摩琵琶の楽器演奏と琵琶歌の基本的な歌い方

定 各回申し込み順3人

持 筆記用具、録音機(お持ちの方) 期11月12日(金)

② さんもく会(男性の料理教室)

期①11月18日(木)②12月16日(木) 時 午前9時30分～午後1時 所 市民プラザあくろす3階調理室 定 60歳以上の男性 定 各日申し込み順3人 持 頭巾、エプロン、布巾 期①11月16日(火)②12月14日(火)

③ 共に

費 無料 運営/生涯学習サークル

申 生涯学習情報コーナー ☎441-6155

地域デビューイベント

④ 地域デビュー歓迎会⑤ 調布再発見(全2回)

期④11月21日(日)午後1時30分～4時30分

④①12月6日(月)午後1時30分～4時(学習会)

④②17日(金)午後1時30分～4時30分(徒歩ツアー)

所④文化会館たづくり12階大会議場

⑤①文化会館たづくり8階映像シアター

⑤②仙川駅～調布駅周辺

費⑤②午後1時30分・仙川駅前

定⑤おおむね60歳以上の市民

内④特別講演「人生100年時代を豊かに楽しく」、地域デビュー体験談、パネルトークなど⑤学習会「調布と京王線 第二弾 戦後の京王線」と徒歩ツアー

期④菅原育子(東京大学高齢社会総合研究機構客員研究員・西武文理大学准教授・社会心理学博士) ⑤馬部美佐夫・小山幸男ほか(調布わいわいサロン会員)

定④申し込み順60人⑤20人(多数抽選) 費 無料

持 筆記用具、⑤②は歩きやすい服装・靴・飲み物

期④11月12日(金)⑤19日(金)

申 EメールまたはFAX(④は電話も可)で参加希望のイベント名・参加者全員の氏名・年齢・連絡先を生涯学習情報コーナーへ

期⑤は11月29日(月)までに当落の連絡がない場合、要問い合わせ

企画・運営/地域デビュー推進委員会

調布生涯学習情報コーナー ☎441-6155・☎441-6115

✉johokona@w2.city.chofu.tokyo.jp(たづくり休館日以外の平日午前9時～正午・午後1時～5時)

(文化生涯学習課)

第5回「ポピーの家作品展」

パラアート出展作品のほか、障害者通所施設「ポピーの家」利用者による貼り絵やアート作品を展示します。

期11月23日(祝)～12月6日(月)

時 午前8時30分～午後10時(最終日は4時まで)

所 市民プラザあくろす2階壁画面

期 NPO法人ひなげしの会 ポピーの家・高橋 ☎483-4230 (障害福祉課)

調布駅前おもてなしガーデンイベント

みんなで創り上げたガーデンの植え替えを体験してみませんか。

期11月23日(祝)※雨天時11月30日(火)に延期

時 午後1時30分～、2時30分～※各回40分程度

所 調布駅前広場口付近

期 三浦香澄、谷村伴子(NPO法人Green Works)

定 各回当日先着65人※小学校低学年以下は保護者同伴 費 無料

期 NPO法人NPO birth ☎090-6312-6306(午前9時～午後5時) (緑と公園課)

調布シネサロン特別上映 活動弁士&生演奏 サイレント映画ライブ

活動弁士による話芸と楽団の生演奏とともに映画を楽しみませんか。

期◎「オペラの怪人」(1925年/92分/ブルーレイ/パートカラー)

期①11月23日(祝)午後2時～

所 文化会館たづくり2階くすのきホール

監督/ルパート・ジュリアン

出演/ロン・チャーニー、メアリー・フィルビンほか

活動弁士/澤登 翠

演奏/カラード・モノトーン(楽長:湯浅ジョウイチ)

期224人 費 全席指定 一般1500円、ちょうふアート

期 プラス会員1000円、22歳以下500円

期 チケットCHOFU ☎481-7222

期 他「ドタバタ撮影所」(11分)を同時上映

期 (公財)調布市文化・コミュニティ振興財団

期 ☎441-6150 (文化生涯学習課)



木島平村

長野県

姉妹都市・木島平村 アンテナショップ「新鮮屋」

～秋のおすすめ

今のおすすめは、日本有数の米どころである木島平産コシヒカリの新米です。新鮮屋では、長野県の栽培基準より農薬を50%以上削減し、化学肥料を使わずに作られた特別栽培米を扱っています。もちもちとした食感と深い甘みが特徴の木島平産コシヒカリをぜひお召し上がりください。

また、シナノスイートやシナノゴールドなどのおいしいりんごも入荷していますので、ぜひお買い求めください。

◎アンテナショップ食の駅 新鮮屋

木島平村の特産品などを販売しているアンテナショップです。旬の野菜だけでなく観光情報などもお伝えしています。

所 小島町1-34-11

営業時間/午前10時～午後6時

定休日/日曜日、祝日

期 新鮮屋 ☎489-3610

新米も好評販売中!

お米は無料で市内配達します!

(文化生涯学習課)

広告の欄

掲載の申し込み/株式会社ウィード(広告代理店、多摩川5-9-4 インペリアル京王多摩川フラット103号) ☎443-6681・☎443-6682
 広告料/1号・2号:1枠3万円、3号(オビ):1枠1万5000円(前払。デザイン・版の制作費・消費税広告主負担)
 ※広告料収入は市報ちょうふの印刷製本費用の一部に充当しています (広報課)

入会キャンペーン実施中!!

11月まで 記帳・決算・確定申告のサポートは青色申告会へお任せください

商品券3,000円分プレゼント!

さらに! 入会金も無料です!

公益社団法人 武蔵府中青色申告会

東京都府中市本町4-15-22

TEL042-362-8466 FAX042-333-0687

入会随時受付中!

入会金 1,000円 年会費 18,000円

雨漏り修理 お任せ下さい

塗装・防水・リフォーム

あなたの家を10年先まで守ります

トーシン株式会社

建築塗装・防水・改修工事

東京都知事許可(般-28)第146157号

飛田給3-25-33 https://www.to-shin.tokyo

0120-416-104

オペラアモーレ音楽事務所 プロデュース 飛び出る絵本オペラ

第1回公演♪

魔笛

モーツァルト作曲

2021年 11月26日(金) たづくり2F

開演 15:00 (14:30) くすのきホール

チケット 入場料

おとな 3,500円
 高校・大学生 2,000円
 中学生以下 無料

お問い合わせ/チケット予約 主催:オペラアモーレ音楽事務所 ☎090-2528-9483(弼田) ✉operaamore2021@gmail.com

がいせんウォーク2021



11月28日(日)※雨天決行 午前8時30分～9時30分の間に順次開始・仙川駅前公園
約8km3時間(入間町・若葉町の雑木林から深大寺自然広場カニ山まで。ガイドウォークあり)
申し込み順80人
大人300円、小学生100円(保険料含む)
飲み物、軽食、帽子、履き慣れた靴
11月5日(金)～20日(土)に「ちょうふ環境市民会議」(上のQRコードからアクセス可)から申し込み、またはEメールに参加者全員の住所、氏名、年齢、電話番号、Eメールアドレス、ガイドウォーク(A生き物コース⑥歴史コース)定A子どもと保護者32人⑥15人(共に多数抽選)希望有無を明記し、問い合わせ先へ
中止の場合は11月27日(土)午後8時までに「ちょうふ環境市民会議」でお知らせ
ちょうふ環境市民会議 ☎090-5558-1445(当日のみ)・Einfo@chofu-kankyo-shimin.org(緑と公園課)

紅葉の谷戸沢処分場自然観察会

埋め立てが終了した谷戸沢処分場で、再生した里山的自然環境を体験できるガイドツアーです。
12月2日(休)午前8時15分～午後4時

午前8時15分・JR八王子駅付近
多摩地域在住・在勤・在学の小学生以上
八王子市戸吹クリーンセンター、二ツ塚処分場、谷戸沢処分場 定20人(多数抽選)
費1人500円(昼食代)(当日持参)
詳細は東京たま広域資源循環組合参照
申請東京たま広域資源循環組合の申し込みフォームから申し込み、またははがきに参加者全員の住所、氏名(ふりがな)、年齢、性別、電話番号(あれば携帯電話番号)、通勤・通学先(住所が多摩地域以外の方)を明記し、11月15日(月)(必着)までに〒190-0181西多摩郡日の出町大字大久野7642東京たま広域資源循環組合 ☎042-597-6152へ (ごみ対策課)

調布市で考える、未来のまちづくり～課題解決型ワークショップ～(全2回)

3～4人のチームで調布市の地域課題への理解を深め、アイデアを創出するワークショップです。
①12月4日(土)午前9時30分～午後3時30分
②18日(土)午前9時30分～午後2時30分
市内・近隣市在住または在学の大学生
定12人(多数抽選) 費無料
他オンライン(ZOOM)で開催。詳細は市参照
申請Eメールに氏名、大学名、電話番号、Eメールアドレスを明記し、11月19日(金)までに企画経営課 ☎481-7368・Ecscc@w2.city.chofu.tokyo.jpへ

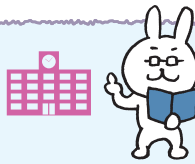
講座・講演会

マンション耐震セミナー

過去の地震で被災したマンションの被害や復旧事例とマンション管理組合の合意形成の進め方について紹介します。
11月20日(土)午後1時30分～3時30分 定申し込み順100人 費無料 他オンライン(ZOOM)で開催
11月15日(月)までにNPO法人耐震総合安全機構 または電話で申し込み
NPO法人耐震総合安全機構事務局
☎03-6912-0772 (住宅課)

社会教育学習グループ公開講座

◎CCD「インクルーシブ英会話(初級)」
11月22日(月)午後1時～3時
所総合福祉センター4階視聴覚室
講師 ウェン(英会話講師) 定申し込み順10人
費無料 他会員登録(有料)すると継続受講可能
申請11月21日(日)までに電話またはEメールでCCD担当・神尾 ☎090-5558-2537・Eccd.jin@gmail.comへ (社会教育課)



相互友好協力協定締結大学の市民対象の事業紹介

詳細は調布市生涯学習情報コーナー(右のQRコードからアクセス可)参照 (文化生涯学習課)

電気通信大学<平成15年5月20日締結>

●電気通信大学プログラミング教室入会説明会
学生も大人も一緒にプログラミングを学びませんか。
11月21日(日)午後2時～3時
対小学5年生以上(大人も可)
申請11月20日(土)までに電気通信大学プログラミング教室「お知らせ」の申し込みフォームから申し込み
他オンライン(ZOOM)で開催
Euecprogramming2018@gmail.com
①公開講座「大地震は予知できるのか?～フラクタル実験からの考察～」
11月27日(土)午後2時～4時
対高校生
11月21日(日)
他Microsoft Excelなどがインストールされたパソコンなどが必要(詳細は電気通信大学公開講座で要確認)
②公開講座「日本古典文学を読む～「源氏物語」の間テクスト性～」
12月4日(土)・11日(土)・18日(土)、令和4年1月8日(土)・22日(土)、2月5日(土)・12日(土)・19日(土)、3月5日(土)
午後2時～3時30分
対高校生以上

11月29日(月)
①②共に
定申し込み順20人
費無料
申請電気通信大学社会連携センターから申し込み
他オンライン(ZOOM)で開催
E総務企画課 ☎443-5880(平日午前9時～午後5時)

明治大学<平成16年2月17日締結>

●生涯学習機関「リバティアカデミー」秋期講座
入会金無料キャンペーン実施中です。
①徳島県連携講座「グリーン・トランスフォーメーション～自然に優しい社会を考える～」
11月27日(土)午後1時～2時30分
講師 田村 滋(本学教授)ほか
②鳥取県連携講座「遺跡の出土品から探る～鳥取いにしへの木の文化～」
11月29日(月)午後7時～8時40分
講師 石川日出志(本学教授)、下江健太(鳥取県埋蔵文化財センター発掘事業室係長)
③中小企業の事業承継と経営革新～ケースに学ぶ「モテても最後はうまくいく」ポイント～
12月11日(土)午前10時～11時30分
講師 奥山雅之(本学教授)

①～③共に
定申し込み順480人 費無料
申請明治大学リバティアカデミーから申し込み
他オンライン(ZOOM)で開催
E明治大学リバティアカデミー事務局
☎03-3296-4423・Eacademy@mics.meiji.ac.jp

東京慈恵会医科大学<平成20年11月28日締結>

●東京慈恵会医科大学附属第三病院
◎社会保険労務士による就労相談
12月1日(火)
午後2時～、3時～、4時～(各45分)
所がん相談支援センター
対がん経験者と家族
申請事前に東京慈恵会医科大学附属第三病院がん相談支援センター ☎03-3480-1151(内線3562)へ
●地域連携看護学実践研究(JANP)センター
◎JANPセンター通信vol.2発行
身体と心のストレッチ～おうちでピラティス～、コロナに負けるな!おうちでできるフレイル予防、こころのストレッチ
写真やイラスト付きで説明した冊子を配布中。詳細はJANPセンター(右のQRコードからアクセス可)
E学事課 ☎03-3430-8686(内線2770)・Ejanp@jikei.ac.jp



庭木1本からお手入れOK!
●庭木1本より明瞭料金 ●土日でもOKです
●トイレはお借りしません ●お茶はご遠慮します
「市報ちょうふ」を見てと伝えると
生垣剪定 先着10名様 税込
幅1m×高さ2m 通常2,200円を1,100円!
調布支店 東京都調布市東つじヶ丘1-1-13 営業時間 9:00～17:00
☎03-6379-6353

女性のためのらくらく相続セミナー開催!
先着15名様
予約制 女性限定のセミナーになります
どちらかのお日にちをお選びください
11月17日(水)・19日(金)13:30～15:30(13:15開場)
会場 調布市文化会館 たづくり10階
内容 相続のきほん/使い方のいろいろ?家族信託とは?
調布にある税理士法人 OAG税理士法人 東京ウエスト
〒182-0022 東京都調布市国領町4-51-7ピエール・シール2階 0120-39-9171

●文化会館たづくり11月の休館日
11月15日(月)・16日(火) (公財)調布市文化・コミュニティ振興財団 ☎441-6111 (文化生涯学習課)

書道入門講座 「カラー筆ペンで年賀状を作ろう」

日 11月27日(土)午前10時～正午
所 市民プラザあくろす3階ホール1

対 18歳以上
講 遠山ちひろ(かな書道家、書道ラウンジまなかな主宰)

定 申し込み順15人
費 1500円(画材代含む)
備 黒の筆ペン(毛筆タイプ)、新聞紙2枚

申 11月6日(土)午前10時30分から電話または直接市民プラザあくろす指定管理者 ☎443-1211へ
(男女共同参画推進課)



調布市地域人材養成連続講座(全2回)

話し合いに必要な基本のポイントを学びます。

期 ①11月29日(月)②12月6日(月)

時 午後6時30分～8時30分

所 市民活動支援センター

講 長浜洋二(モジョコンサルティング合同会社代表)

定 申し込み順30人

費 無料

申 Eメールに氏名、電話番号、講座名を明記し、11月26日(金)までに市民活動支援センター ☎443-1220・

日 npo-center@ccsw.or.jpへ (協働推進課)

消費者講座 「お洗濯マイスター直伝 冬物衣料のお洗濯のコツ」

自宅のできるダウン、ニットなどの型崩れを防ぐ洗濯の方法、早く乾く部屋干しのコツを学びます。

日 12月1日(水)午前10時～11時30分

対 市内在住・在勤・在学

講 大貫和泉(ライオン㈱お洗濯マイスター)

定 30人(多数抽選) 費 無料

他 オンライン(Zoom)で開催

申 ①Eメールに講座名、住所、氏名、電話番号を明記し、11月19日(金)までに文化生涯学習課 ☎481-7140・

日 bunsin@w2.city.chofu.tokyo.jpへ。受講者には受講決定後、Zoomの参加URLなどを通知。抽選結果は11月22日(月)以降にお知らせ

各館だより

郷土博物館

〒182-0026 小島町3-26-2

☎481-7656 ㊟481-7655

開館時間/午前9時～午後4時 入場料/無料 休館日/月曜日(祝日の場合は直後の平日)

●常設展示「調布の歴史」(2階展示室)

●ギャラリー展示 「新収蔵資料展」(2階ギャラリー)

期 12月12日(日)まで

●企画展

「川と水のある暮らし ～多摩川・野川と調布～」(1階展示室)

期 12月12日(日)まで



展示中の民具資料

武者小路実篤記念館

〒182-0003 若葉町1-8-30 専用㊟あり

☎03-3326-0648 ㊟03-3326-1330

開館時間/午前9時～午後5時

入場料/大人200円、小・中学生100円、市内在住の65歳以上無料 休館日/月曜日(祝日の場合は直後の平日)

●秋の特別展「武者小路実篤と映画」

期 12月5日(日)まで

図書館

中央図書館 〒182-0026 小島町2-33-1

文化会館たづくり4・5・6階

☎441-6181 ㊟441-6183 専用㊟あり

●11月の開館時間と休館日

Table with 3 columns: 館名, 開館時間, 休館日. Rows for 中央図書館 and 分館.

●「このほんよんで! 第2版 追録版」配布中

子どもたちにぜひ読んでもらいたい本や、長い間、子どもたちに読み継がれてきた本を選んで紹介しています。

配布場所/各図書館

費 無料



●図書館利用者懇談会

テーマ/コロナ禍の図書館を振り返って

日 11月18日(木)午後2時～3時

所 市立調布小学校会議室

定 申し込み順10人

期 11月11日(木)

申 各図書館窓口、図書館㊟から申し込み

共催事業

●12月の読書会

日 12月9日(木)午前10時～正午

所 文化会館たづくり6階601・602会議室

内 「風に舞いあがるビニールシート」森絵都著

講 鳥海高子(読書推進員)

定 申し込み順20人

費 無料

申 11月6日(土)午前9時から、直接または電話で図書館読書推進室・アカデミー愛とびあ(文化会館たづくり10階 午前9時～午後4時) ☎441-6328へ

「自治会といっしょに!」キャンペーン

㊟協働推進課 ☎481-7036

市内には多くの自治会があり、地域に密着した防犯・防災の取り組みや清掃活動などを自主的に行っています。この機会に自治会の活動に目を向けてみませんか。

●自治会紹介展示

期 11月30日(木)まで 所 総合案内所前(市役所2階)

●自治会関連書籍紹介

期 11月30日(木)まで

所 中央図書館展示スペース(文化会館たづくり5階)

●自治会相談会

調布市自治会連合協議会が自治会の運営や加入の相談に応じます。

日 ①11月11日(木)午前10時～午後2時

②27日(土)午後1時30分～3時30分

所 ①総合案内所前(市役所2階) ②布田南部自治会館

申 ①当日直接会場へ ②事前に電話で自治会連合協議会・山本 ☎090-9140-1891へ

他 ②は未加入者へ自治会活動を説明する方法など、自治会会員向けの勉強会も実施

自治会はどんな活動をしているの?

- 防災訓練や防犯パトロールなど、安全・安心のための活動
●お祭りや運動会などの地域行事への協力
●市からのお知らせや地域の情報を回覧し、生活に役に立つ情報を共有

自治会に加入するとこんなことができます

- 共 助 災害時に助け合える
防 犯 地域で協力して、犯罪を防ぐことができる
交 流 地域とのつながりができる
地 域 貢 献 自分の知識や経験を地域のために役立てることができる

新しい「粋」な樹木墓地ができました

「世田谷 自然の杜」のご案内

自然へと還る、現代社会のニーズに合った新しい形

合同 樹木墓地 28万円
毎年の維持費がかからない、シンプルなプランです。

宗旨宗派自由
優しい樹木に包まれ
自然へと還る自然志向のお墓

個別 樹木墓地 45万円より
お好みに合わせたプランをお選びいただけます。

天護山 妙祐寺

東京都世田谷区北鳥山4-16-1

お問い合わせ



0120-695-759

詳細情報、資料請求、各種お問い合わせは
Q 世田谷 自然の杜 と検索してください。

株式会社 彩プロダクト

公民館だより

- 月曜日休館 ●申し込み/電話または来館で
- 費用/記載のない場合は無料

東部公民館

〒182-0003 若葉町1-29-21
☎03-3309-4505 ☎03-3305-3456

●「ハンナのかばん」講演関連展示

「ぼくと妹と秘密の学校のなかまたち

～テレジン収容所で過ごした日々～

ナチスドイツによって収容された子どもの視点から、ナチスドイツの収容所とその時代を解説した展示です。

期 11月10日(水)～30日(火)

時 午前9時～午後9時30分

出展/NPO法人ホロコースト教育資料センター

●公民館運営審議会研修会

「公民館・公民館運営審議会委員の役割と地域」

日 11月24日(水)午後3時30分～5時

講 岩松真紀(明治大学非常勤講師)

定 申し込み順 8人

申 11月6日(出)午前10時から受け付け

●ファミリーコンサート

音楽と絵のクリスマスコンサート

～みんなで絵を完成させよう～

日 12月25日(出)午後2時～3時30分(1時30分開場)

所 せんがわ劇場

対 市内在住の2歳以上

内 オリジナル楽曲「はじまりはここから」「七丁目のノラ猫」「Picture Window」

などピアノ演奏、音楽に合わせたライブペイント

演 是らかなこ(サウンドプロデューサー・ピアニスト)、

いくらまりえ(ライブペインター)

定 50人(多数抽選・子ども優先・座席指定)

持 ウェットティッシュ

往 往復はがきに、住所、氏名(ふりがな。本人を含め)

家族4人まで連記可)、子どもの年齢(学年)、電話番号、返信面に宛名を明記し、11月25日(水)(必着)までに東部公民館「ファミリーコンサート」係へ



ライブペイントの様子

西部公民館

〒182-0035 上石原3-21-6
☎484-2531 ☎484-3704

●体験教室「和のクラフト 水引で作るお正月飾り」

(全2回)

期 ①12月11日(出)②18日(出)

時 午後2時～4時

内 ①水引きの由来と基本の結び

②お正月飾り仕上げ

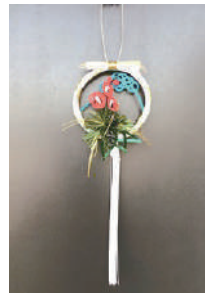
講 村井玲子(水引講師)

定 10人(多数抽選)

費 2200円(材料費。当日持参)

持 はさみ、あれば手芸用ペンチ・目打ち

申 11月13日(出)午後5時まで電話で受け付け。結果は電話連絡



●文学講座「市民の書齋、図書館を知ろう楽しもう」

(全2回)

図書館の便利な利用方法、大人も楽しめる児童書などを紹介します。

期 ①12月10日(金)②17日(金)

時 午後2時～3時30分

講 市立図書館宮の下分館司書

定 申し込み順20人

申 11月6日(出)午前10時から受け付け

●歴史講座「旅作家、伊佐九三四郎が語る「忠臣蔵」

忠臣蔵ゆかりの地や墓地などを巡っての感想や史実をもとに、旅作家の視点で話します。

日 12月2日(水)午前10時～正午

講 伊佐九三四郎(旅作家)

定 20人(多数抽選)

申 11月16日(水)午後5時まで電話で受け付け。結果は電話連絡

北部公民館

〒182-0014 柴崎2-5-18
☎488-2698 ☎488-2787

●ViVa グアテマラ月間

◎小林グレイ愛子写真展・

鮮やかな手仕事の品々

「グアテマラの女性たちの暮らしと布～グアテマラに魅せられて～」

写真、民族衣装、生活雑貨を展示します。



期 11月12日(金)～12月9日(水)

時 午前9時～午後8時

写 写真出展者/小林グレイ愛子

手 手仕事出展者/保科マリア

・ホセファ

◎成人学級公開講座「私が伝えたいグアテマラの魅力」

日 11月19日(金)午後2時～4時

講 保科マリア・ホセファ(市内在住)

ファシリテーター/壽賀一仁((一社)あいあいネット専務理事)

定 申し込み順15人

申 11月6日(出)午前10時から受け付け

●健康教室「無理なく続けるウォーキング講座～骨盤を意識した歩き方でゆがみのない体づくり～」

期 ①11月30日(水)②12月7日(水)③14日(水)④21日(水)※雨天の場合は室内で実施

時 午前10時30分～正午

対 60歳以下の市民

講 高松光子(健康運動指導士)

定 15人(多数抽選)

持 動きやすい服、運動靴(外履き)、タオル、飲み物、バスタオル(運動で使用)、貴重品入れ

往 往復はがきまたはEメールに住所、氏名、年齢、電話番号を明記し、11月15日(水)(必着)までに「北部公民館健康教室」係

(☎hokubuk@w2.city.chofu.tokyo.jp)へ



SNSで 調布・粕江の魅力を投稿しよう

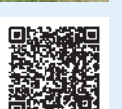
調布や粕江の好きなところやおすすめスポットを、ハッシュタグ「#chofu_komae」を付けてインスタグラムやツイッターで投稿してください。

他 プロジェクト専用アカウント(ユーザー名: @chofu_komae_PR (インスタグラム・ツイッター共通)) からハッシュタグなどの案内をダイレクトメッセージ

で送付する場合あり。詳細は市(右のQRコードからアクセス可)参照

☎広報課 ☎481-7301

こんな写真を待ってます



市民の広場

催し& 会員募集

記事の内容などは直接問い合わせ先へ連絡をお願いします。掲載を希望する方は必ず掲載基準を読んでからお申し込みください。申し込みが多い場合掲載できないことがありますので、あらかじめご了承ください。(広報課)

催し

■スポーツウエルネス吹矢無料体験会

日 11月8日(月)・11日(水)・18日(水)午後1時～4時 市民プラザあくろす3階 無料 ☎半田 ☎080-5655-3158 ※予約不要。直接会場へお越しください

■いきいき健康気功体験会

日 11月10日(水)・17日(水)・24日(水)午前10時～正午 市民プラザあくろす3階 無料 ☎松下 ☎497-3536 ※免疫力は自分で上げる。誰でもすぐにできる気功をお伝えします

■初めての短歌教室と子育てセミナー

日 ①11月21日(日)午前10時30分～・初めての短歌教室、③30日(水)午前10時15分～・子育てセミナー「心の強い子めげない子」

文化会館たづくり6階 500円(材料費、資料・茶菓代) ☎高橋 ☎090-2631-5066

■第31回ウォークラリー in ちょうふ～コマ図を信じて調布を歩け～

日 11月28日(日)受付午前9時～午後1時 国領公園(国領町2) 100円(保険料) ☎中平 ☎050-6881-4826 ※ロングコースの受け付けは午前11時まで

| 募会 集員 | サークル名 | 活動日時 | 活動場所 | 入会金 | 会費 | 問い合わせ | 備考 |
|-------|--------------|------------------------|----------|-----|--------|-------------------|--------------------|
| | ジャズボーカル ドリーム | 毎月第2・4金曜日午後1時または2時45分～ | 原則、北部公民館 | 無料 | 月3000円 | 古賀 ☎090-6024-5507 | 感染対策として2部制(少人数)で活動 |

市公式ホームページの広告主募集

掲載単位/1カ月(1日～末日)
掲載位置/市(国)のトップページ下部
規格/GIFまたはJPEG形式、縦60ピクセル×横150ピクセル
広告料/1枠当たり1カ月3万円
掲載希望月の前々月の末日
申請書(広報課(市役所4階)で配布、または市(国)から印刷可)に必要事項を記入し、〒182-8511市役所4階広報課 ☎481-7302へ郵送または持参(土・日曜日、祝日を除く)

宝くじ公式サイトでも宝くじを購入できます!!

特典1 たまる!つかえる!宝くじポイント

宝くじの購入で100円につき1ポイントの宝くじポイントが獲得できる!
宝くじ公式サイトや宝くじ売り場で1ポイント1円としてつかえる!

特典2 購入～受取までネットで完結!

24時間いつでも宝くじの購入可能! 抽せん結果も宝くじ公式サイトで確認! 当せん金は、登録した受取口座に自動でお振り込みするので、とっても便利!

特典3 宝くじ会員限定のキャンペーンに参加できる!

他にもお得な特典や便利なサービスいろいろ! 今すぐ「会員登録」!



本件に関するお問い合わせ先 宝くじコールセンター TEL 0570-01-1192(ナビダイヤル 有料) TEL 011-330-0777(有料) 受付時間 10:30～18:30(土・日・祝日、年末年始を除く) ※電話番号を十分ご確認ください。おかけ間違いのないようお願いいたします。



対人距離の確保や消毒液の設置など新型コロナウイルス感染症対策を実施。
発熱や体調不良の方は参加をご遠慮ください。参加者はマスクの着用などの対策をした上で参加を

ゲゲゲの鬼太郎2021

水木マンガの生まれた街 調布

調布市名誉市民・水木しげるさんの功績をたたえ、命日の11月30日を「ゲゲゲ忌」とし、水木しげるさんゆかりのスポットを巡るイベントなどを開催します。
※詳細は調布市観光協会「調布観光ナビ」(右のQRコードからアクセス可)参照



調布観光ナビ

期 11月20日(土)～30日(火)

問 産業振興課 ☎481-7183



©水木プロ ©水木プロ・東映アニメーション

ゲゲゲのスタンプラリー(全12カ所)

水木しげるさんゆかりのスポットなどを巡るスタンプラリーです。スタンプの数に応じて記念品を贈呈します。

期 11月20日(土)～30日(火) 費 無料

台紙配布・記念品受渡場所/調布市観光案内所「ぬくもりステーション」(調布駅前広場)(期間中は毎日午前9時～午後4時)、鬼太郎茶屋(深大寺元町5-12-8)(午前10時～午後5時)、産業振興課(市役所8階)(平日午前9時～午後5時)

記念品

| | スタンプ数 | 記念品 |
|-----|-------|-----------------|
| 参加賞 | 6 | ゲゲゲ忌2021版ポストカード |
| 達成賞 | 12 | 2022年版ゲゲゲのカレンダー |

ゲゲゲ横丁・ゲゲゲの森

期 11月20日(土)・21日(日)※小雨実施(一部)

時 午前11時～午後4時 所 調布駅前広場

因 キャラクターグリーティング/鬼太郎やねこ娘などのキャラクターに会えます。

イベント/キャラクターステージ、演奏会など

マルシェ/ゲゲゲ忌限定商品の販売、鳥取県物産展、境港市のカニ汁販売、アニメ「ゲゲゲの鬼太郎」「悪魔くん」関連商品の販売、妖怪焼きの販売など

©水木プロ



その他の取り組み

■鬼太郎商店in調布パルコ

「ゲゲゲの鬼太郎」を中心に約400点のグッズを販売します。

期 11月20日(土)～12月1日(休)

所 調布パルコ1階正面入口前特設会場

問 調布パルコ ☎489-5111 (代表)

■商店会・企業での取り組み

市内商店会や企業が独自に水木しげるさんを偲ぶ取り組みを行います。

■市立中央図書館の水木しげるさんコーナー(展示)

期 11月20日(土)～30日(火)

所 調布中央図書館 ☎441-6181

■ゲゲゲギャラリー・献花台

水木しげるさんの描いた漫画のイラストや妖怪画などを展示しています。期間中は、水木しげるさんを偲ぶ献花台を設置します。

所 文化会館たづくり東館1階

他 献花台への飲食物のお供えはご遠慮ください。

問 (公財)調布市文化・コミュニティ振興財団 ☎441-6150

ゲゲゲ忌2021アニメ特別上映会

アニメ「ゲゲゲの鬼太郎」(第2、4～6期)と「悪魔くん」の特別上映会です。

期 11月20日(土)・21日(日)、23日(祝)、27日(土)・28日(日)

所 イオンシネマ シアタス調布

因 声優や制作スタッフのトークショー、ショート朗読劇、鳥取県スペシャルコラボデーなど

観 高山みなみ、沢城みゆき、千葉繁、三田ゆう子(声優)など 費 1500円～4500円 甲 一般販売はイープラスで11月5日(金)～18日(休)(先着順)

他 ストリーミング(オンライン)配信(有料)

あり。イオンシネマ シアタス調布での参加者には特典あり。詳細はアニメ「ゲゲゲの鬼太郎」公式HP(右のQRコードからアクセス可)参照



公式HP



©水木プロ ©水木プロ・東映アニメーション ©水木プロ・フジテレビ・東映アニメーション

ゲゲゲ忌コスプレイベント

～調布市ブリガドーン計画～

水木作品のキャラクターのコスプレで来場した方限定で、キャラクター(バックペアード)と記念撮影ができます。

期 11月20日(土)・21日(日)午後1時～1時30分※小雨実施 所 調布駅前広場 費 無料

他 期間中にコスプレで来場した方にはオリジナル缶バッジを贈呈(調布市観光案内所「ぬくもりステーション」(午前9時～午後4時)で配布。無くなり次第終了)。撮影した写真は広報媒体に掲載



©水木プロ

調布市ブリガドーン計画とは

ブリガドーンとは、水木マンガにおける「妖怪や幽霊が現れる超常現象」です。コスプレイベントで調布市を妖怪でいっぱいにするのが調布市ブリガドーン計画です。

ゲゲゲ忌限定特別御朱印

期 11月20日(土)～30日(火)

時 午前9時30分～午後4時30分

費 1000円(無くなり次第終了)

所 調布多天神社 ☎489-0022

■東部公民館講演会

鬼たちのいる日本文化～おそれる心とあらがう心～

期 11月20日(土)午後2時～4時 所 東部公民館

講 飯倉義之(國學院大学准教授) 定 23人(多数抽選)

※市民優先 費 無料 甲 11月12日(金)までに電話または直接東部公民館 ☎03-3309-4505へ ※13日(土)以降に抽選結果を電話連絡

■議場コンサート

第4回調布市議会定例会開会前に、桐朋学園大学の協力のもと水木しげるさんゆかりの曲などを演奏します。

期 11月30日(火)午前9時10分～

所 市議会議場(市役所4階) 定 当日先着25人

問 議会事務局 ☎481-7291

■ランコロンウォーキング

水木しげるさんゆかりのスポットなどを巡ります。

期 11月28日(日)午前9時～午後1時頃※小雨決行

集 調布駅前広場 定 申し込み順15人

費 500円(ガイド代など) 持 下駄、鬼太郎ちゃんちゃんこ(お持ちの方) 甲 調布市ウオーキング協会

期 11月6日(土)午前10時から「おさんぽTOKYO～東京のまち歩き・オンラインツアー～」☎で受付 問 産業振興課 ☎481-7183

■水木しげるさんにちなんだ給食の献立など

市立小・中学校、公立保育園で水木作品のキャラクターや水木しげるさんにちなんだ献立を給食で提供する企画などを実施します。

他 施設ごとに実施の有無・献立・日程は異なる

問 市立小・中学校給食/学務課 ☎481-7476

公立保育園の取り組み/保育課 ☎481-7132

■岸田今日子記念 円・こどもステージNo.39「河童の三平」

期 12月17日(金)～26日(日)

所 東京・両国シアターX

問 11月8日(月)から演劇集団円 ☎0422-29-8135にてチケット前売開始(市内在住・在勤割引あり)

■ゲゲゲのなんチャラ(動画配信)

「ゲゲゲ忌2021」の最新情報やアニメ「ゲゲゲの鬼太郎」、「悪魔くん」、「ゲゲゲ忌」にまつわる裏話などを配信中です。

配信/東映アニメーション公式YouTubeチャンネル(右のQRコードからアクセス可)

