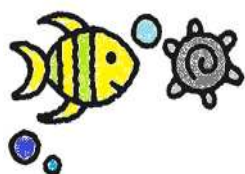


# スクッピーだより 夏号

(平成28年度 子ども発達センターニュース)

\*「スクッピー」とは、発達センターの愛称のことです。  
子どもたちがすくすくと成長するようにという願いがこめられています。



## ごあいさつ



子ども発達センター センター長 服部聖治

日頃から、子ども発達センターの事業にご理解、ご協力いただきまして、ありがとうございます。  
このセンターは、平成21年10月に開館し、相談事業、発達支援事業、通園事業を3本柱とし、前身の「あゆみ教室」「あゆみ学園」同様、一人ひとりのお子さんの必要に応じた療育や子育て家庭を支援しています。こちらをご利用されている方が「センターを利用してよかった。楽しかった。」と言っていただけるように、引き続き職員みんなで取り組んで参りますので、今後とも、よろしく願いいたします。



通園事業あゆみ 園長 安藤薫

夏空がまぶしく感じられることとなりました。水遊びも始まり、子どもたちは今日も元気に通園あゆみでの「遊び」を楽しみに、登園しています。手作りの米粉粘土や季節の製作をしたり、近隣には武蔵野の森公園や調布飛行場などわくわくするお散歩スポットがあるのもあゆみの魅力です。

今年度も、「遊び」の中で「楽しい!面白い!気持ちいい!」といっぱい感じてもらえるように、そしてご家族の方々にも心地よい場所と感じていただけるよう、職員一同笑顔で頑張りたいと思います。どうぞよろしく願いいたします。

私は、調布名物のだるまさんに、手足がついて、ついでに耳まではえてきた、うさぎだるまです。

いつも優しく見守り、気がついたらそばに優しく寄り添っているようなふんわりとしたイメージキャラクターです。どうぞ、よろしく!



熱中症に気をつけよう!

- \*外に出るとき、帽子をかぶろう。
- \*こまめな水分補給をしよう。
- \*適度な休息も大事です!

# 相談事業よりご案内

## 緊急一時養護・リフレッシュ支援事業

### 緊急時等一時養護事業

ご家族のご病気や用事などのため養育が困難な時にお預かりします。

### リフレッシュ支援事業

ご家族の休息などの必要に応じてお子さんを一時的にお預かりします。

3歳児以上のお子さんは、来所時に巡回バスの一部の便で停留所からお子さんをお預かりできます。

### ❁ 登録・更新のご案内 ❁

利用には、事前の登録が必要です。登録面談の予約を取ってください。

また、3年ごとに登録の更新が必要です。有効期限は「緊急時等一時養護事業登録カード」に記載されていますので、ご確認下さい。有効期限の3ヵ月前から更新手続きを受付けています。

## 保育所等訪問支援事業

保育所や幼稚園等を現在ご利用のお子さんが、集団の中で、より過ごしやすくなるための専門的な支援を必要とする場合に、子ども発達センターの職員が在籍園を訪問し、相談、助言を行います。

児童福祉法に位置付けられた制度です。障害者手帳、診断をお持ちのお子さんが対象です。前年度の所得に応じた費用負担があります。

## i-ファイルは、お持ちですか？

### ❁i(アイ) - ファイルとは

i - ファイルは、保護者の方と様々な関係機関が連携、協力してお子さんを支援できるよう、お子さんの成育歴やこれまでに受けてきた支援のまとめ等をファイルしておくものです。新たに関係する機関などが増えた時や就労など次のステップにすすむ時などに、必要なページを見てお子さんのことを説明したり、提示することでお子さんに一貫した継続的な支援が提供されることを目的としています。

### ❁使い方のご紹介❁

あらかじめファイルにとしてあるシートに成育歴や受診歴など、必要事項を記入します。

センターが作成した目標シートや検査結果報告書、就学支援シート等をとじて保管して下さい。また、医療機関や幼稚園・保育園、学校等からの書類もとじてご利用下さい。

入園や入学、その他様々な機関を利用する際に、必要なページを提示したり、コピーを提出することで、保護者の方の心配やお子さんのことをわかってもらうための情報共有ができます。



写真



手型

### ❁すでにお持ちの方❁

内容の更新、見返してチェックしてみてくださいね。

# 就学後も18歳未満のお子さんのご相談をお受けしています

子ども発達センターでは、就学後もお子さんのご相談をお受けしています。

福祉サービスや手当について

緊急時や、お子さんを一時的に預けたいとき

i-ファイルの使い方について

身体障害者手帳・愛の手帳の取得を考えたとき、取得したいとき

就学に関することについて

就学後に利用できるサービスについて・・・など

お子さんの養育や教育について、誰に相談すればよいかとひとりで悩んでいらっしゃるいませんか。お困りのことやご質問がございましたら、お気軽にお電話ください。



左記・上記の詳細について、お問合せまたはご相談は

相談担当 TEL：042-486-1190

## おしらせ

平成28年度 子ども発達センター

### センターまつり

10月22日(土) 午前11時～午後15時  
調布市子ども発達センター 館内

当日は〔たづくり〕からの  
臨時送迎バスもあります。



詳細は  
後日配布するお知らせを  
ご覧下さい。

お祭りの雰囲気の中で、家族やお友だちと  
楽しいひとときを過ごしませんか。  
イベント・ゲームコーナー・販売などがあります。

### 市民講演会

12月6日(火)

午前10時～11時30分

講演テーマ：**つないでいく支援** (予定)

お子さんたちが安心して楽しく学校生活を送るための、より良い  
関係づくりについてなどをお話ししていただく予定です。

講師：(明星大学 准教授)



お子さんたちの多くは、ことばで言われることよりも、目で見てわかる情報の方が理解しやすいです。センターで取り入れている具体例を紹介します。

## スケジュールボード



### ポイント1

## 「分かりやすさ」

- ・ことばかけは具体的、時にはシンプルに伝えるように心がけています。
- ・目で見て分かりやすい絵や写真、文字、マークなどその子にとって分かりやすいものを使っています。



一日の流れの見通しをもつことができます。



### ポイント2

## 「見通しをもつ」

- ・スケジュールボードで一日の流れを示しています。
- ・事前の予告をするようにしています。  
例：「分になったら、片付けるよ」「もうちょっとしたら、片付けるよ」など  
事前に見通しをもつことで、変化に対する準備ができたり、自分の気持ちのコントロールがしやすくなります。
- ・下記のカードや表を使うと、実際に行うことの手順も見通しやすくなります。

## 歯磨きの手順カードと表



- ・手順カードは、お子さんに合わせた内容にしておきます。
- ・水道など使う場所にカードや表を置いています。

## お支度の配置(例)



- ・お支度表のマークや絵と同じものを、物を入れる箱やかごにもつけてあります。

### あさのしたく

1	くつしたをはこに入れる	
2	たおるをふっくにかける	
3	れんらくちようをほすどにいれる	
4	おべんとうをかごにいれる	
5	りゅうくをろっかにしまう	
6	といにいく	

<使い方>

- ・1つの工程が終わったらシールを貼って進み具合を確認する。
- ・見るだけで進める。
- \*支度を行う時の手立てになっています。

からだ遊びは、笑顔で歌いながら、スキンシップを楽しみます。くすぐり方や触り方が強すぎたり弱すぎたりしないか、お子さんの表情や視線を確認しながら行います。お子さんにとって心地いくすぐり方や、触り方をみつけていきましょう！ お子さんと楽しむこと、リラックスすることがポイントです！

## きゅうり

きゅうりができた きゅうりができた きゅうりができた さあ食べよう

(全身を手のひらでなでる)

塩ふってハッパハッ 塩ふってハッパハッ 塩ふってハッパハッ ハッパハッ

(塩をまぶすように全身を指先でたたく)

板ずりキュッキュッキュ 板ずりキュッキュッキュ 板ずりキュッキュッキュ キュッキュッキュ

(全身を手のひらでべったりとなでる)

トントン切ってね トントン切ってね トントン切ってね さあ食べよう

(体から足に向けて手の包丁でトントたたく)

ぱっちゃん いただきまーす

(食べるまねをしてくすぐる)



「きゅうり」は、手のひらや指の腹でべったりとお子さんの体に触れてあげると、お子さんも心地よく楽しめます。また、くすぐる時は、表情や声色などで“いくぞー”という期待できるまと、雰囲気を作るとより楽しめます！