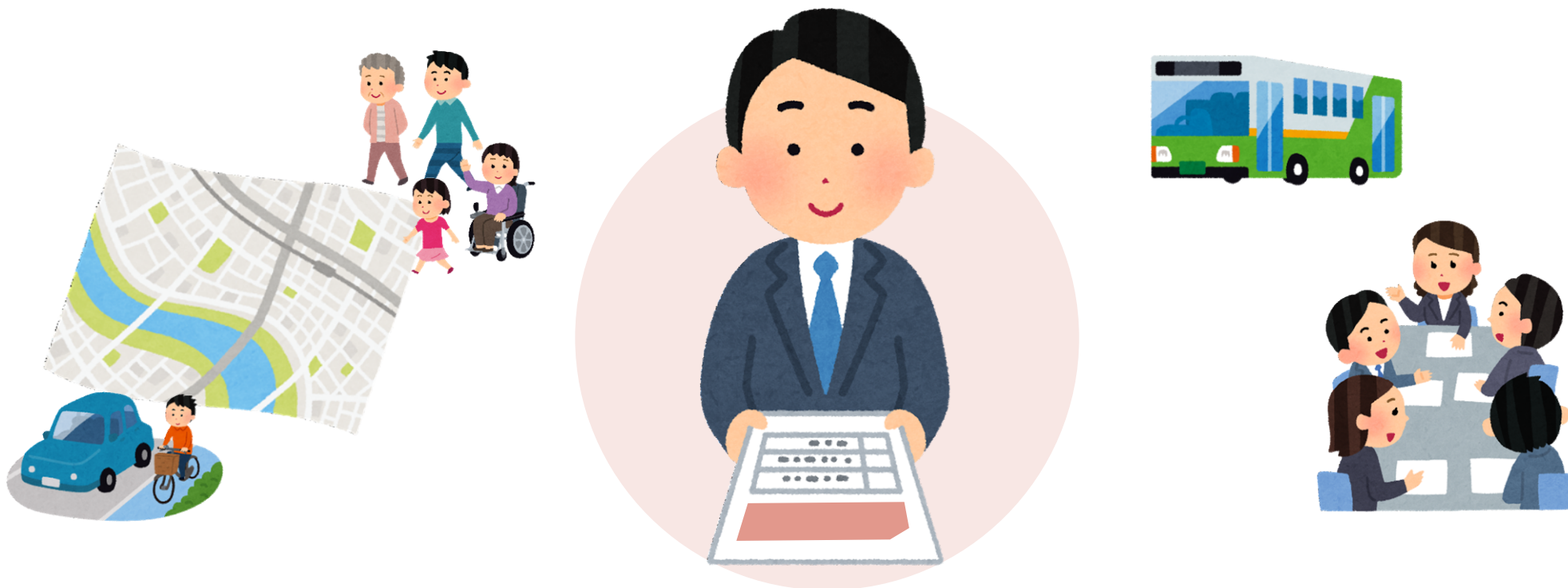


神代植物公園通り周辺の 都市計画道路に関する検討状況の報告

令和3年3月「神代植物公園通り周辺の都市計画道路の見直し方針」策定後の検討状況をご報告します



令和4年1月

調布市 都市整備部 街づくり事業課

はじめに

市は、平成28年3月に策定した「調布市道路網計画」において、「神代植物公園通り周辺の都市計画道路(調布3・4・9号線, 調布3・4・14号線, 調布3・4・15号線)」(以下「計画検討3路線」という。)を計画検討路線として位置付け、検討を進めて参りました。

令和3年3月に、これまで市民の皆様からいただいたご意見や関係機関との協議等を踏まえ、「**神代植物公園通り周辺の都市計画道路の見直し方針**」を定めました。

この度、令和4年1月時点での、見直し方針に基づく検討の状況についてお知らせいたします。

目次

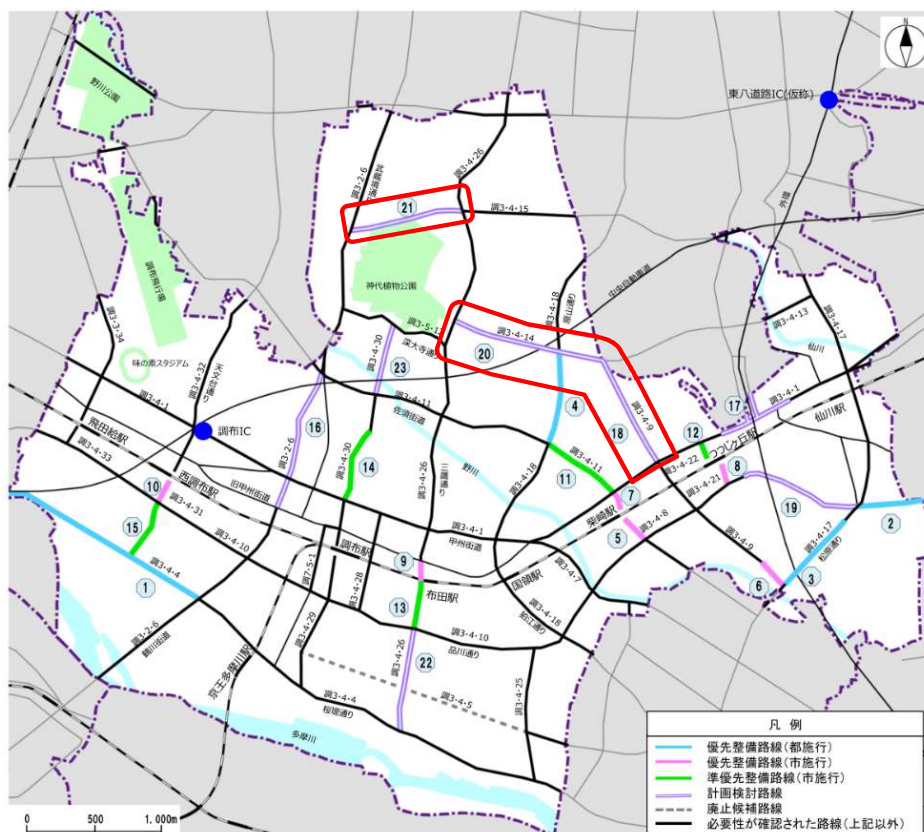
1	計画検討3路線とは	2
2	神代植物公園通り周辺の都市計画道路(計画検討3路線)の見直し方針	3
3	調布3・4・14号線のルート変更にかかる線形検討の考え方	7
4	調布3・4・14号線のルート変更による沿線への影響について	13
5	地区内道路網での位置付けについて	17
6	スケジュール(予定)	20

1 計画検討3路線とは

計画検討 3 路線の位置付け

神代植物公園通りと並行する計画検討 3 路線は、平成28年 3 月に策定した「調布市道路網計画」(以下「道路網計画」という。)において既存道路を活用し、都市計画道路の機能代替の可能性のある路線として、計画検討路線に位置付けています。

計画検討路線とは、道路網構築の視点により広域道路網として必要性が確認された路線のうち、特別な事由により、道路の線形、幅員、位置、構造の変更など都市計画の内容について検討する必要がある路線です。



広域道路整備プログラム

計画検討路線 (検討主体：都) (2 路線)

No.	路線	区間	延長 (m)
16	調布 3・2・6 号線	都道 119 ~ 中央自動車道	980
17	三鷹 3・4・13 号線 支線 1, 支線 2 調布 3・4・1 号線	調布 3・4・1 ~ 三鷹市境	870

計画検討路線 (検討主体：市) (6 路線)

No.	路線	区間	延長 (m)
18	調布 3・4・9 号線	調布 3・4・1 ~ 調布 3・4・14	830
19	調布 3・4・10 号線	調布 3・4・17 ~ 東つじヶ丘 2 丁目	920
20	調布 3・4・14 号線	調布 3・4・9 ~ 調布 3・4・26	1,150
21	調布 3・4・15 号線	調布 3・4・26 ~ 調布 3・2・6	840
22	調布 3・4・26 号線	調布 3・4・4 ~ 調布 3・4・10	770
23	調布 3・4・30 号線	調布 3・4・11 ~ 調布 3・5・12	420

神代植物公園通り周辺の都市計画道路の見直し方針

令和3年3月に、これまで市民の皆様からいただいたご意見や関係機関との協議等を踏まえ、以下のとおり「**神代植物公園通り周辺の都市計画道路の見直し方針**」を定めました。

1 調布3・4・9号線

(甲州街道から上ノ原五差路までの区間)

→ 現都市計画案(現計画位置のまま)とします。

2 調布3・4・14号線

(上ノ原五差路から深大寺五差路までの区間)

→ ルート変更案(神代植物公園通りの機能強化)とします。

今後、道路線形等について検討を進めます。
その後、都市計画変更手続きに着手します。

3 調布3・4・15号線

(三鷹通りから武蔵境通りまでの区間)

→ 現都市計画案(現計画位置のまま)とします。

令和3年3月
調布市

神代植物公園通り周辺の都市計画道路の見直し方針

日頃から、市政にご理解とご協力をいただき、ありがとうございます。
市は、平成28年3月に策定した「調布市道路網計画」において、「神代植物公園通り周辺の都市計画道路(調布3・4・9号線、3・4・14号線、3・4・15号線)」(以下「計画検討3路線」という。)を計画検討路線として位置付け、検討を進めて参りました。
この度、これまで市民の皆様からいただいたご意見や関係機関との協議等を踏まえ、以下のとおり、計画検討3路線の見直し方針を定めました。
見直し方針の詳細とこれまでの経過等は[市ホームページ](https://www.city.chofu.tokyo.jp/www/contents/1614307802238/index.html)でご覧いただけます。
(URL: <https://www.city.chofu.tokyo.jp/www/contents/1614307802238/index.html>)

図 計画検討3路線の見直し方針 概要図

■ 計画検討3路線の見直し方針

- ① 調布3・4・9号線は、現都市計画案(現計画位置のまま)とします。
- ② 調布3・4・14号線は、ルート変更案(神代植物公園通りの機能強化)とします。
今後、道路線形等について検討を進めます。その後、都市計画変更手続きに着手します。
- ③ 調布3・4・15号線は、現都市計画案(現計画位置のまま)とします。

▶ 現在、市は、調布市道路網計画において位置付けた優先整備路線(令和7年度までに整備または着手する路線)のうち、未着手路線について事業化に向けた検討を進めています。
計画検討3路線については、今後、具体的な計画の検討と併せて整備の優先度を検討して参ります。

《お問合せ先》 調布市
都市整備部街づくり事業課 事業計画係
TEL: 042-481-7587 / FAX: 042-481-6800
E-mail: tokeido@w2.city.chofu.tokyo.jp

← 掲載ページはこちら

裏面もご覧ください

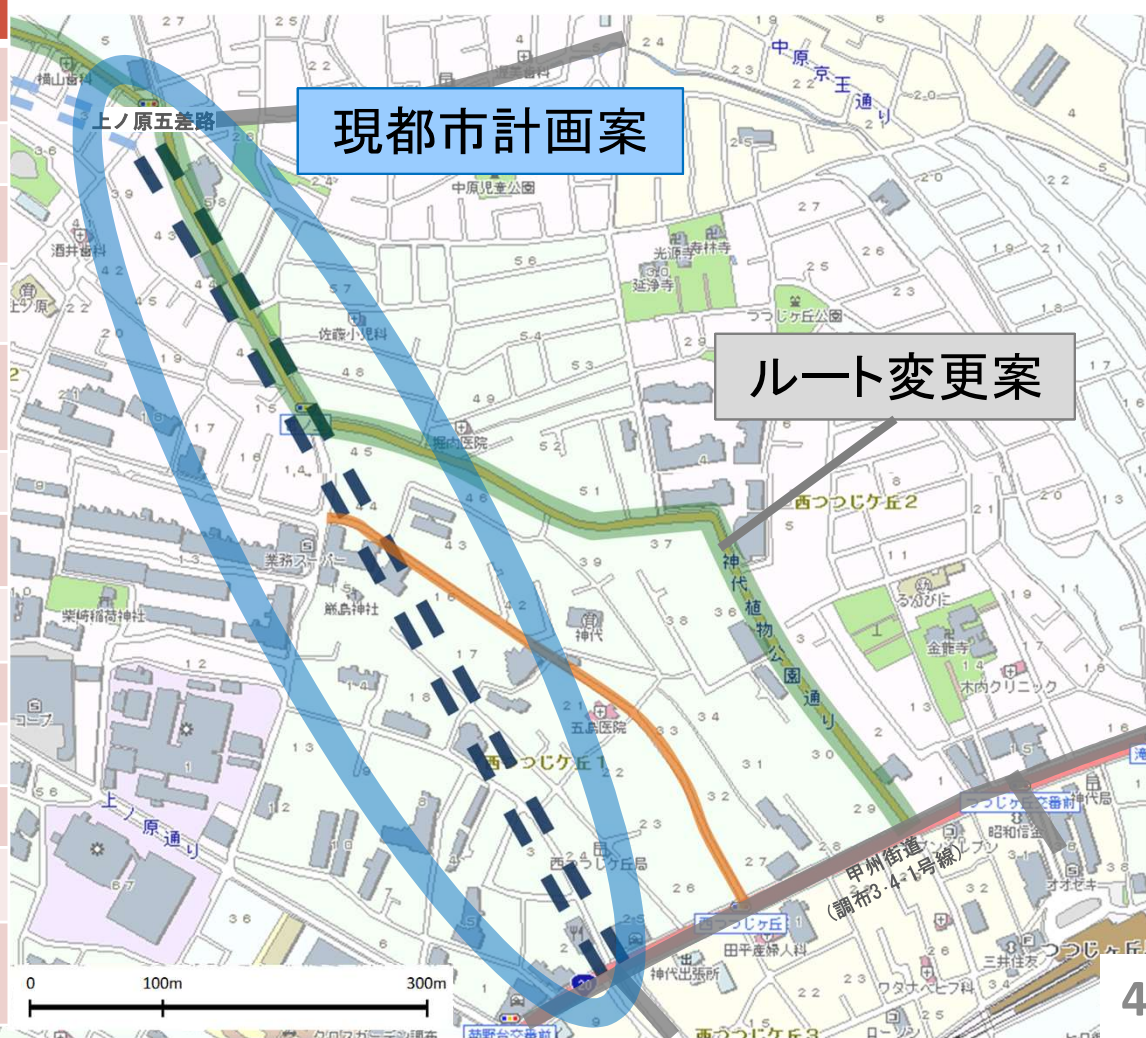
※ 当案内は、計画検討3路線及び神代植物公園通りの周辺にお住まいの皆さまに配布しております。

調布3・4・9号線の見直し方針

【現都市計画案】とする

- ・ 松原通りから品川通り、甲州街道へ接続する広域道路ネットワークを形成します。
- ・ 生活道路への通過交通の流入抑制及び神代植物公園通りの交通経路の分散化が期待できます。

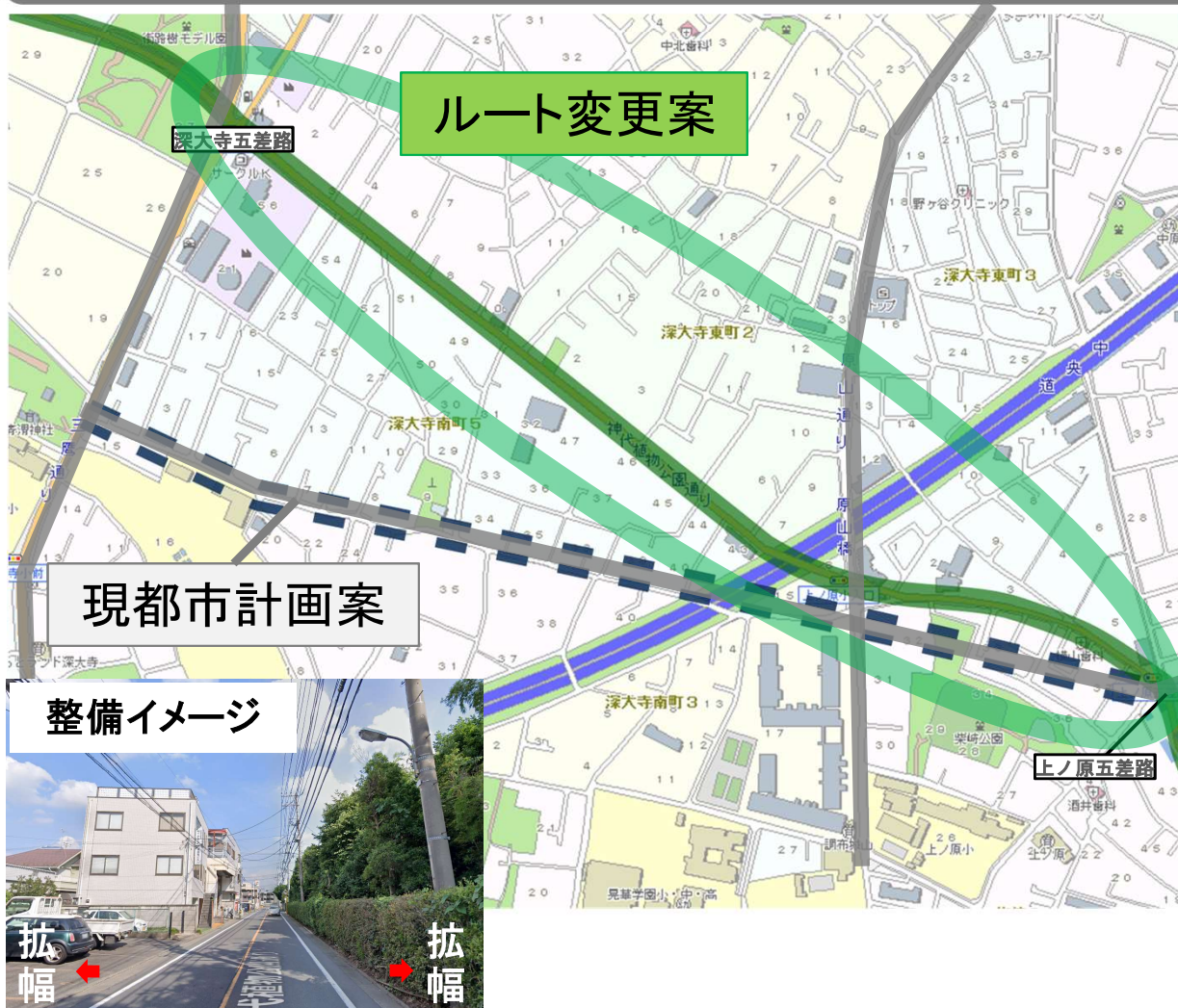
	【ルート変更案】	【現都市計画案】
安全性	<ul style="list-style-type: none"> ・ 道路を拡幅し新たに歩道の設置を行うことで、誰もが安全に移動できる環境が確保されます。 ・ バス待ち環境の改善が図られます。 	—
快適性	<ul style="list-style-type: none"> ・ 道路を拡幅し新たに歩道の設置を行うことで、誰もが快適に歩ける空間が確保されます。 ・ 現在の交通量より増加することが予想されます。 	<ul style="list-style-type: none"> ・ 生活道路への通過交通の流入抑制が期待できます。 ・ 新たな交通経路が確保され、神代植物公園通りの交通量分散が期待できます。
利便性	<ul style="list-style-type: none"> ・ 道路拡幅することで、自転車の走行環境が改善されます。 	<ul style="list-style-type: none"> ・ 甲州街道より南側と接続することで、広域道路網が形成されます。 ・ 新たにバスルートの新設(または転換)が期待されます。
住環境	<ul style="list-style-type: none"> ・ 植樹帯の設置により、良好な景観の形成が期待できます。 	—
防災性	<ul style="list-style-type: none"> ・ 道路拡幅と無電柱化を行うことで、災害時でも車両通行が可能になります。 ・ 道路拡幅することで、延焼遮断機能が形成されます。 	<ul style="list-style-type: none"> ・ 甲州街道への新たな移動ルートが確保されます。
事業性	<ul style="list-style-type: none"> ・ 移転対象：約100棟 ・ 堅ろうな建物が立ち並んでいます。 	<ul style="list-style-type: none"> ・ 移転対象：約60棟 ・ 都市計画により既に建築制限が課されています。



調布3・4・14号線の見直し方針

【ルート変更案】とする

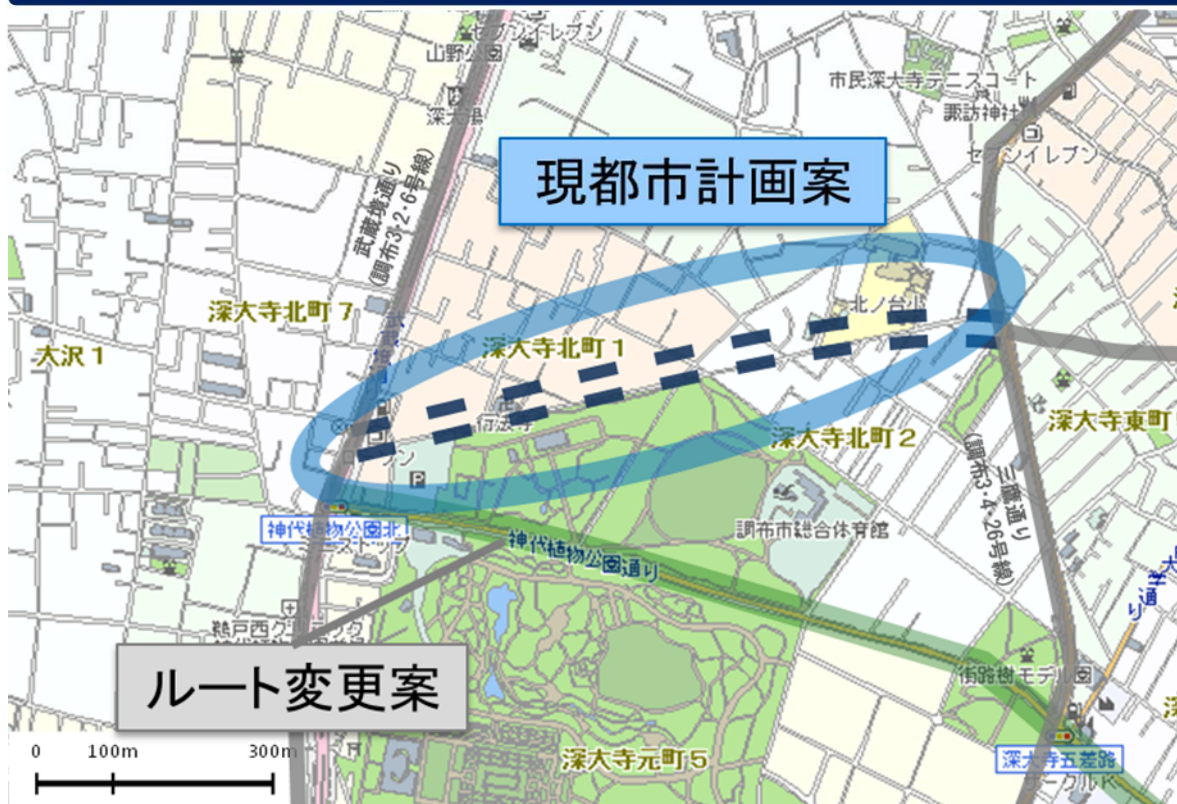
- 神代植物公園通りにおける歩行者・自転車の安全性やバス待ち環境などの改善が図られます。



	【ルート変更案】	【現都市計画案】
安全性	<ul style="list-style-type: none"> 道路を拡幅し新たに歩道の設置を行うことで、誰もが安全に移動できる環境が確保されます。 バス待ち環境の改善が図られます。 	<ul style="list-style-type: none"> 現在の神代植物公園通りのバス待ち環境の改善は困難です。
快適性	<ul style="list-style-type: none"> 道路を拡幅し新たに歩道の設置を行うことで、誰もが快適に歩ける空間が確保されます。 	<ul style="list-style-type: none"> 神代植物公園通りの交通量は変わらないことを予測しています。 神代植物公園通りの自動車の安全かつ円滑な走行性の向上には繋がりません。
利便性	<ul style="list-style-type: none"> 道路拡幅することで、自転車の走行環境が改善されます。 深大寺や神代植物公園へのアクセス性の向上が図られます。 	<ul style="list-style-type: none"> 新たにバスルートの新設(または転換)が期待されます。
住環境	<ul style="list-style-type: none"> 植樹帯の設置により、良好な景観の形成が期待できます。 	
防災性	<ul style="list-style-type: none"> 道路拡幅と無電柱化を行うことで、災害時でも車両通行が可能になります。 道路拡幅することで、延焼遮断機能が形成されます。 広域避難場所である神代植物公園へのアクセス性の向上が図れます。 	
事業性	<ul style="list-style-type: none"> 移転対象：約60棟 堅ろうな建物が多いエリアがあります。 	<ul style="list-style-type: none"> 移転対象：約100棟 都市計画により既に建築制限が課されています。

調布3・4・15号線の見直し方針

【現都市計画案】とする



	【ルート変更案】	【現都市計画案】
安全性	・ 道路を拡幅し新たに歩道の設置を行うことで、誰もが安全に移動できる環境が確保されます。	
快適性	・ 道路を拡幅し新たに歩道の設置を行うことで、誰もが快適に歩ける空間が確保されます。	・ 新たな交通経路が確保されます。
利便性	・ 道路拡幅することで、自転車の走行環境が改善されます。	・ 狭い生活道路への交通流入の抑制が期待できます。
		・ 杏林大付属病院へのアクセス性の向上が図られます。
住環境		・ 新たにバスルートの新設(または転換)が期待されます。
		・ 植樹帯の設置により、良好な景観の形成が期待できます。
防災性	・ 道路拡幅と無電柱化を行うことで、災害時でも車両通行が可能になります。	
	・ 道路拡幅することで、延焼遮断機能が形成されます。	・ 広域避難場所である神代植物公園へのアクセス性の向上が図られます。
事業性	・ 移転対象：約5棟	・ 移転対象：約15棟 ・ 都市計画により既に建築制限が課されています。

- ・ 第三次救急医療機関である杏林大学付属病院へのアクセス性向上が期待できます。
- ・ 狭い生活道路への交通流入の抑制が期待できます。