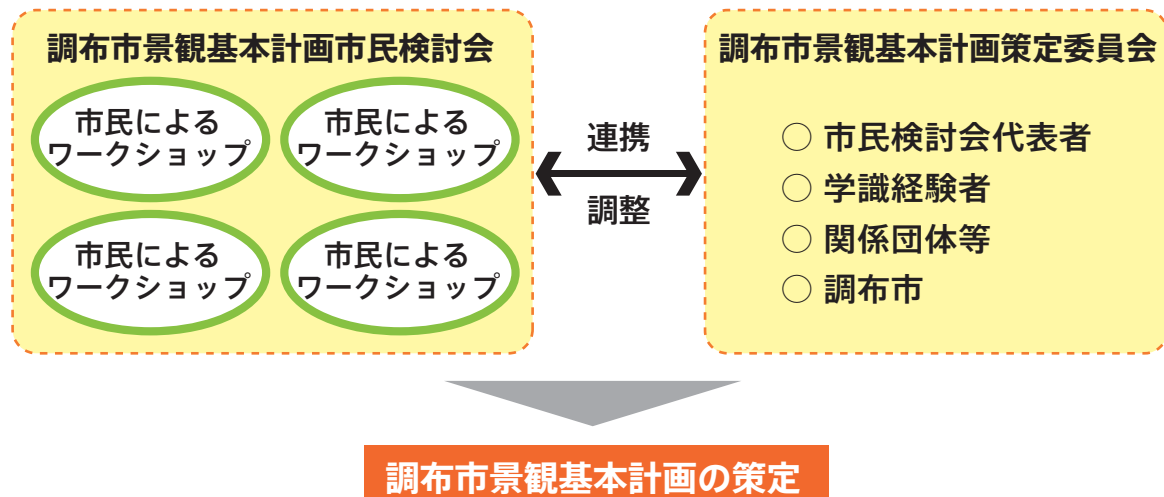


# 調布市景観基本計画市民検討会とは？

調布市景観基本計画市民検討会は、市民の皆さんの視点から景観まちづくりを推進するために無作為抽出による依頼、公募を行い、抽選で選ばれた 30 名の方を委員とし、年 4 回程度、行う予定です。

市民検討会の意見は、学識経験者等からなる調布市景観基本計画策定委員会へ市民検討会の代表者から報告され、市民検討会の意見を踏まえた上で策定委員会を行います。



# ちょうふ 景観 だより

創刊号

平成 23 年 8 月 1 日発行



布多天神社



## ※ 景観基本計画の検討をはじめました。

調布市では、都市マスタープランに掲げる将来都市像「住み続けたい緑に囲まれるまち調布」の実現に向けて、市のまちづくりにおける良好な景観形成の基本的な方針となる「景観基本計画」の検討をはじめました。調布らしい景観を守り育てるため、景観形成の方法を明らかにし市民、事業者、行政の共通意識の醸成を図ることを目的として作成します。

市民の皆さんからのご意見をいただき、調布市にふさわしい景観基本計画を検討していきますので、ご協力お願いいたします。

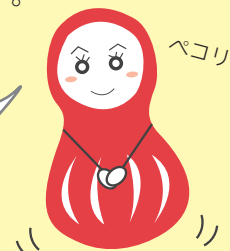
※景観とは、山や川などの自然、建物や街並み、道路、並木道の緑、人々の暮しの様子など、私たちが日ごろから目にしている「対象」をあらわす「景」という文字と、それらを目にした私たちの価値観をあらわす「観」という文字が組み合わされた言葉です。

## お知らせ

第 1 回調布市景観基本計画策定委員会を 8 月 5 日(金)午後 1 時 30 分から、市役所 4 階 401 会議室で行います。

先着 5 名まで傍聴できますので、ご興味のある方は、当日、会場へお越しください。受付は、当日午後 1 時から午後 1 時 20 分までです。詳しくは、市報 7 月 20 日号及び市のホームページ <http://www.city.chofu.tokyo.jp/> をご覧ください。

私は、だる美といます。だるま踊りが得意です！  
景観まちづくりについてみなさんと一緒に学んで  
いきたいと思えます。  
今後ともよろしくをお願いします。



景観基本計画等に関してご質問のある方は、下記の連絡先までご連絡ください。

調布市では、景観基本計画の策定過程等をわかりやすく、景観だよりでお知らせをしていきます。

発行 調布市都市整備部 都市計画課 都市計画係

Tel : 042-481-7453 Fax : 042-481-6800 mail : tikubetu@w2.city.chofu.tokyo.jp

### 今号の目次

- 景観基本計画の検討をはじめました。(1 ページ)
- 第 1 回市民検討会を開催しました。(2 ~ 3 ページ)
- 市民検討会とは？(4 ページ)

# 第1回調布市景観基本計画市民検討会を開催しました。

7月8日(金)に第1回調布市景観基本計画市民検討会を開催しました。当日は、25人の市民検討会委員にご出席いただきました。

今回は、「調布の色ってどんな色？」をテーマに、各検討会委員が130色のカラーパレットから5色程度を選ぶ作業を通して、調布市らしい色及びその色に関わる場所について検討しました。

この景観だよりを手にした皆さんも、調布の色を思い浮かべてみてください！どんな色が思い浮かびましたか？



第1回市民検討会の様子



## 調布をイメージする色

※多かった意見を抜粋しています。

- 冴青磁色** さえせいじいろ / エメラルド  
 イメージする風景：深大寺の緑, 神代植物園の緑, 野川公園の広さ / 等
- 橙** だいだい / オレンジ  
 イメージする風景：実篤公園のかぼちゃ, 仙川駅周辺のにぎやかさ / 等
- たまご色** たまごいろ / カナリヤイエロー  
 イメージする風景：染地の水田の四季, 映画撮影所, 野川の菜の花 / 等
- 水色** みずいろ / アクアブルー  
 イメージする風景：多摩川, 調布飛行場, 風が吹き抜ける布多天神社 / 等
- 緑** みどり / グリーン  
 イメージする風景：野川公園の夏の濃緑こいみどり, 神代植物園の四季 / 等
- 緑青色** りょくしょういろ / マラカイトグリーン  
 イメージする風景：歴史を感じる深大寺, 富士見町周辺の緑の多い住宅街 / 等

## 調布をイメージする場所

※多かった意見を抜粋しています。

それぞれの場所からイメージされたカラーパレットを紹介します。



深大寺とその周辺



- だるま市
- お寺, 初詣, そば
- 深大寺城跡の藤
- 春(桜)
- 古い歴史
- 深大寺自然広場の蛸鑑賞

国分寺崖線の豊かな緑に包まれたお寺のイメージから比較的濃い緑が多く選ばれており、明るい緑が多い神代植物公園とは対比的です。また、だるま市の赤や初詣の紫など歳時記に関わる鮮やかな色も選ばれています。



神代植物公園

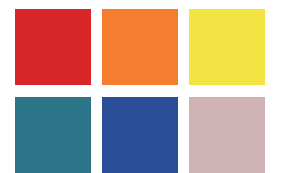


- 少し贅沢ぜいたくな自然散策
- バラやボタン
- 歴史と文化の香り

草花や春をイメージする爽やかな色が多く選ばれました。



調布駅周辺

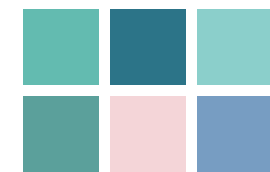


- 京王線
- 昭和っぽい雰囲気
- 無彩色, 明るい

駅前の派手なネオンや看板など、統一感のない街並み景観をイメージする意見もありました。



多摩川



- 川面に映る夕日
- 夕焼け空
- 花火大会の夜空

広々とした川や空をイメージする明るい青色が多く選ばれました。また、夕日、夕焼け、花火大会など、季節や時間により変化する川の風景がイメージされています。



野川及び野川公園



- 菜の花
- 川の中の小鷺こさぎ
- 清流, 清らか

草花や鳥・魚がいる身近な水辺の風景をイメージする色が多く選ばれました。また、野川沿いの桜並木はとても人気がありました。

同じ場所でもイメージする色は、たくさんありますね。その一方で、共通する色のイメージもありますね。

例えば、深大寺と神代植物公園、多摩川と野川を比べてみると、選ばれた色によって場所の特徴や雰囲気が、良く表れていると思いませんか？

