

(6) コミュニティ型

夏祭り等のコミュニティ活動に利用できる広場と水道のある公園・緑地は市内に点在しており、評価 A, B の区域が過半数を占めていますが、誘致圏に入っていない場所も多く残っています。

また、西つつじヶ丘、深大寺元町、西町は評価 C, 若葉町、多摩川河川敷1 は評価 D となっています。

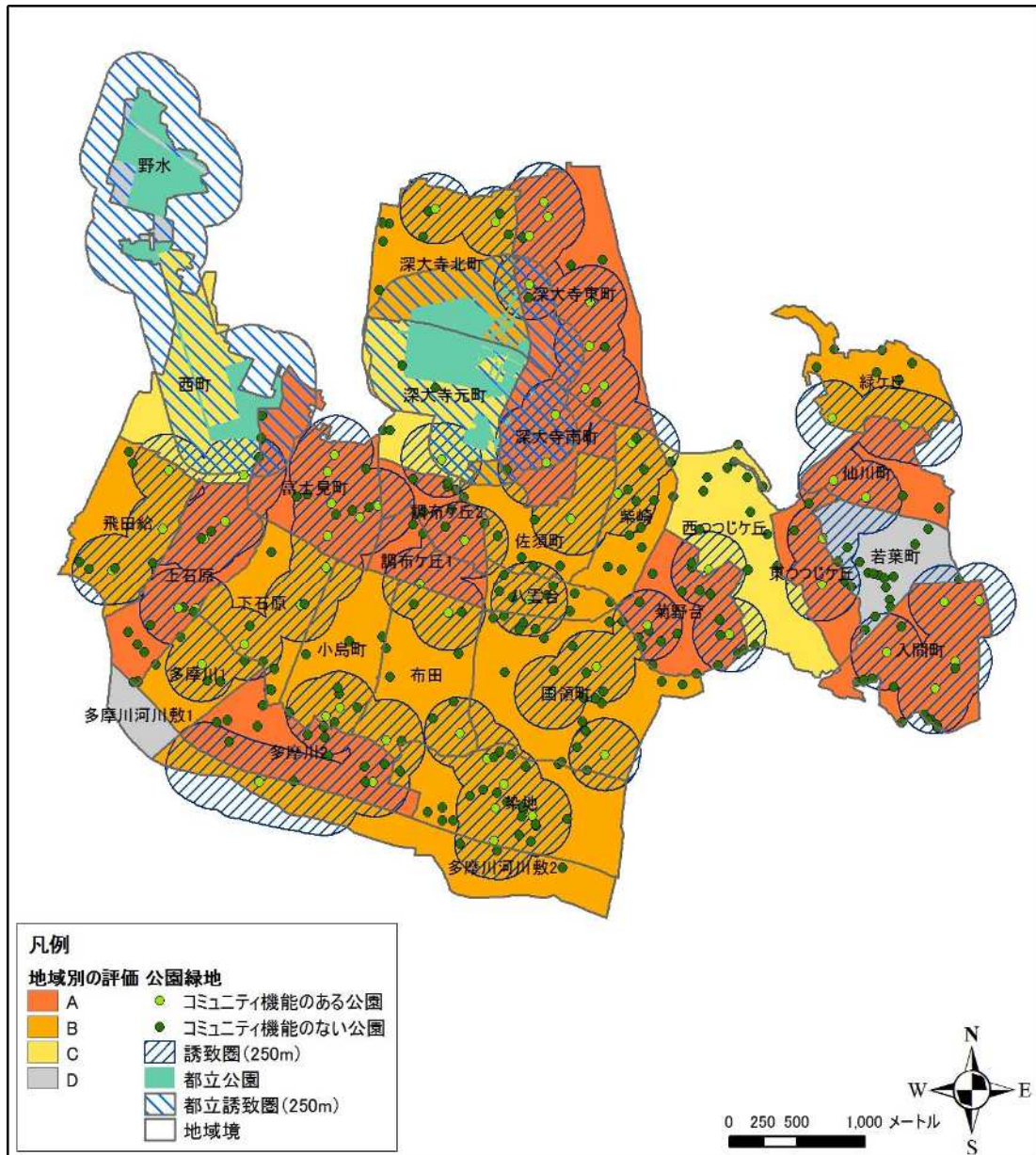


図 3-32 コミュニティ型機能の配置状況

(7) 防災

延焼防止機能の高い敷地面積 1,000 m²以上の公園・緑地は市内に点在しており、ほとんどの区域が評価 A または B となっていますが、布田、国領町、菊野台、西つつじヶ丘等の比較的住宅が密集している区域で 1,000 m²以上の公園・緑地が少なくなっています。

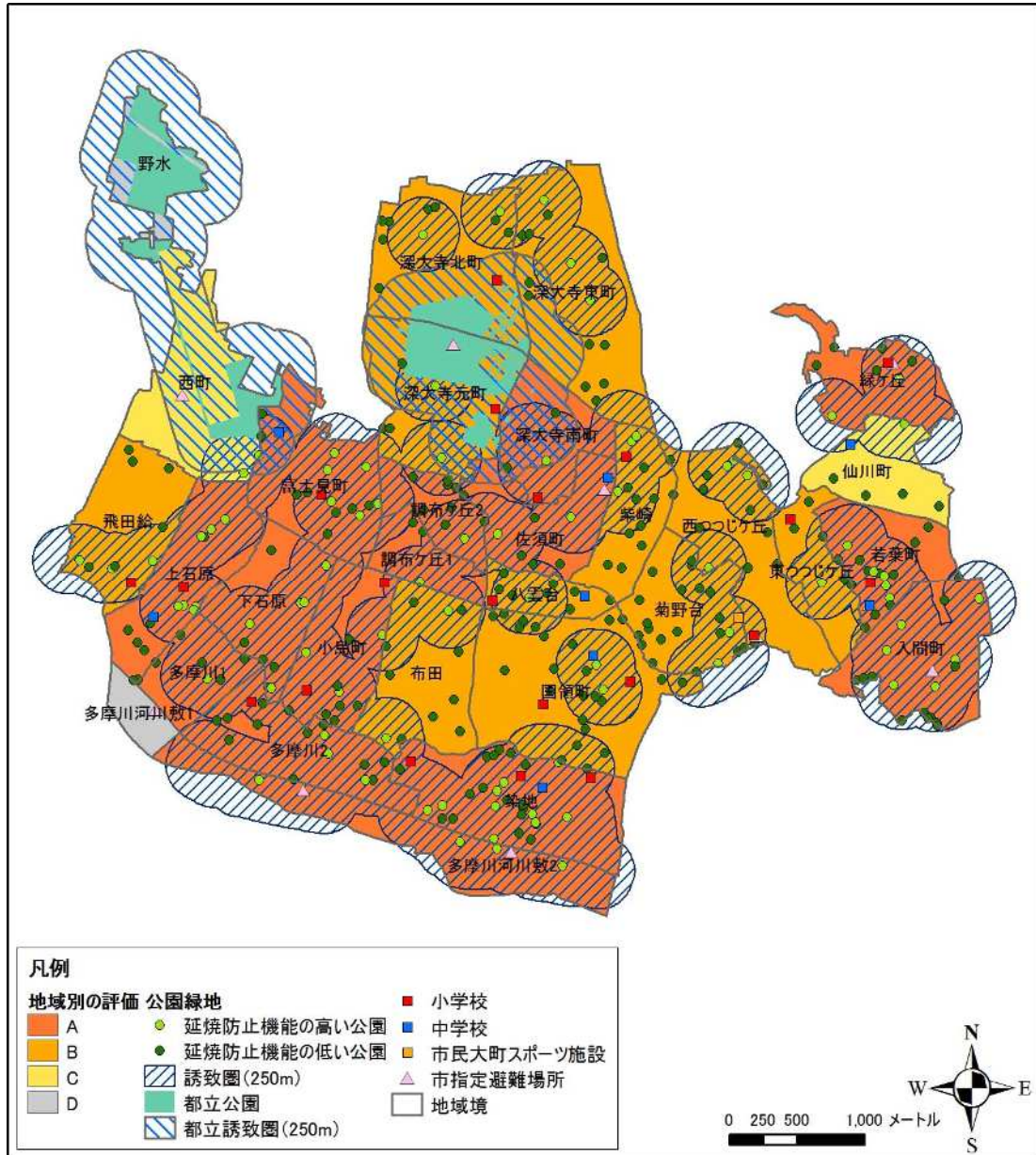
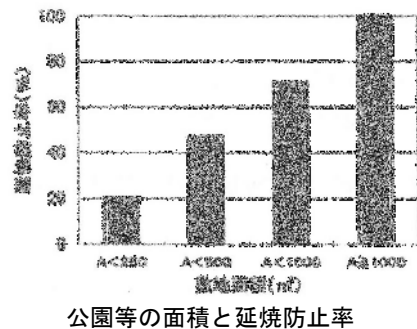


図 3-33 防災型機能の配置状況

■ 延焼防止機能の評価基準について

阪神・淡路大震災の被害状況調査から、公園（平面駐車場を含む・敷地形状は問わない）の面積が 1,000 m²を超えると延焼防止率が 100%に達したことが示されているため、1,000 m²以上の公園・緑地を延焼防止機能が高い公園として評価しました。（出典：市街地特性と被害状況に関する基礎的分析，阪神・淡路大震災土木計画学調査研究論文集,1997）



(8) 都市景観の形成

景観計画に資源として位置づけられた公園・緑地は市域に散在しており、評価 A~D の区域が混在しています。特に京王線、国道 20 号沿線には景観資源として位置づけられた公園・緑地が少なく、評価 C、D の区域が多くなっています。

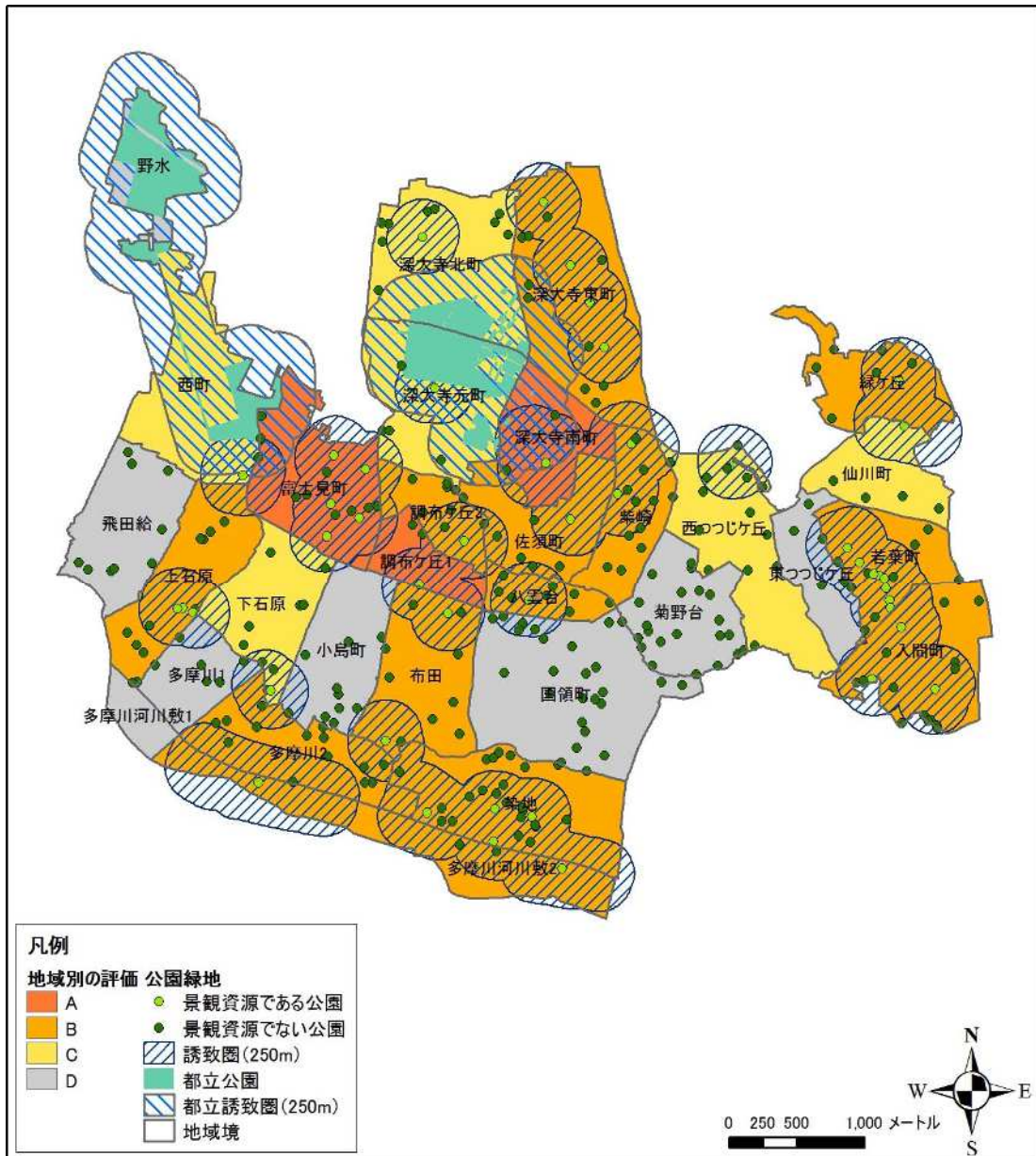


図 3-34 都市景観の形成機能の配置状況

3-4 公園・緑地の全般的な課題及び地域別課題の整理

1) 公園・緑地の全般的な課題

公園・緑地の現況、機能別の配置状況等から、全市的に見た公園・緑地の課題を以下のように整理しました。

(1) 遊び型機能の適正な配置と維持管理

遊び型（一般遊具）機能を有する公園・緑地の誘致圏は市内全域を概ねカバーしており、遊びの機能は概ね充足されています。しかし、多くの公園・緑地に遊具が満遍なく設置されていることで、南部地域、北部地域の市街地等では機能が過密になっている区域があります。また、そうした場所では遊具が設置されていても、周囲の公園・緑地に子どもが遊びに行ってしまうため、利用者が少ない公園・緑地が存在します。

大型遊具では、西部・南部・北部地域の大半は誘致圏内に入っていますが、一部の区域では大型遊具が不足しています。また、東部地域では大型遊具の不足する区域が多く、地域によって機能の配置状況に大きな差があります。

維持管理の面では、遊具の数が多いため、老朽化した遊具や国が定める安全規準（都市公園における遊具の安全に関する指針：平成14年策定、平成26年改定）に適合しなくなった遊具もあります。コスト縮減と利用者の安全確保の観点から、調布市では平成23年度に調布市公園施設長寿命化計画を策定し、遊具を中心とした施設の更新に取り組んでいます。



写真 3-1 左：支柱が錆びついたぶらんこ 右：健康遊具

(2) 健康遊具の不足

市民の健康づくりを目的として市内の公園・緑地に健康遊具を設置していますが、東部地域を中心に設置が不足している状況にあります。近年は幅広い世代で、公園・緑地において健康づくりのための運動等を行いたいというニーズが高まっているため、健康遊具の設置等により健康づくりの機能を確保していくことが必要です。

(3) スポーツ施設の不足

調布市では、グラウンドやバスケットゴール等のスポーツ施設を有する公園・緑地に加え、市有・都有的の公共スポーツ施設により、スポーツ機能の誘致圏は概ね市全域をカバーしていますが、市中心部等が空白域になっています。また、スポーツができる公園は利用

者の要望でも上位に挙がっており、スポーツ機能をより充実していくことが求められています。

(4) 自然とのふれあいの場

大規模な樹林や池を有する公園・緑地は市全体に点在しており、誘致圏は概ね市全域をカバーしています。しかし、崖線緑地等には手入れがされないことによる藪化や、閉鎖管理地で立ち入ることができない、林内が暗く不安な感じがする、といったことにより落ち着いて利用することが難しい場所もあります。

落ち着いて自然とふれあう場を確保するためには、林内の草刈り等を行い歩行できる空間を確保するとともに、風通しを良くして蚊等の生息しにくい環境をつくる必要があります。



写真3-2 左：藪になった緑地 右：閉鎖管理された緑地

(5) 生きものの生息空間の確保

都市の生物多様性確保の点からは、生きものの生息拠点となる大規模な樹林地や陸域の緑と連続した池、河川等の水辺と、そこに生息する生きものの移動経路となる小規模な緑や緑道を保全、創出し緑のネットワークを形成していくことが重要です。また、これらの樹林地においては適切な管理を行い、生きものの生息地としての質を維持していく必要があります。

調布市では崖線樹林地を重要な緑の骨格と位置づけ、市民との協働による維持管理に取り組んでおり、崖線樹林地のいくつかは市民グループにより保管理されています。しかし、管理の担い手の減少や宅地開発等により、樹林地の維持が難しくなっています。

(6) 地域コミュニティの活動場所の確保

調布市では自治会等による花いっぱい運動や、夏祭り等の地域のイベントの場として利用しやすい広場、水道等の施設のある公園・緑地がある程度整備されていますが、そうした施設のある公園・緑地が近くにない区域も残されています。

地域コミュニティのニーズに応じて、活動しやすい環境を整えていく必要があります。

(7) 防災機能の整備

延焼防止機能の高い1,000㎡以上の公園・緑地は市全域に散在しており、ある程度の防

災効果が確保されています。しかし、京王線、国道 20 号沿線の住宅密集地や小学校等の避難所付近に延焼防止機能の高い公園・緑地が配置されていない区域もあり、こうした場所における避難者の安全確保が課題となっています。

また、1,000 m²未満の小規模な公園・緑地についても避難時の一時集合場所等として利用されることから、植栽樹種の選択や配置の工夫等により防災機能を高めていくことが必要です。

(8) 利用者のニーズ等からみた課題

利用実態調査や市に寄せられた要望等から、以下のような公園・緑地の適正な利用、維持管理の充実といった課題が挙げられます。

①ボール遊び等の公園・緑地の利用

調布市では、公園・緑地でのボール遊びは原則として禁止していますが、ボール遊びを許可してほしいという要望がある一方で、ボール遊びによる騒音等の苦情が寄せられています。また、グラウンドゴルフ、ゲートボール、ペタンク等は公園・緑地で行われていますが、特定グループが公園・緑地を独占的に使用することにより他の利用者が公園・緑地を利用できないといった問題も生じています。現在のルールでは、市民のニーズに十分対応しきれていないため、ボール遊びが可能な公園・緑地の配置や公園・緑地を利用する際のルールの見直しが必要となっています。

②公園・緑地での喫煙

現在、調布市では公園・緑地について喫煙・禁煙の規定は設けていませんが、公園・緑地を禁煙としてほしいという要望が寄せられています。

健康増進法に基づく「調布市施設の受動喫煙防止に関する基本方針」では公園、道路は別途定めることとしているため、タバコを吸う人、吸わない人の双方に配慮した公園・緑地のあり方を検討することが必要となっています。

③公園利用の活性化

公園・緑地の規模や立地条件によって、利用者が少ない公園・緑地が一部存在しています。

④より適切な維持管理

市内の公園・緑地は定期的な清掃や樹木の剪定、施設の修繕、更新等の維持管理作業を行っています。日陰の確保や民地への落葉・落枝の発生防止、見通しの確保等の植栽管理や、放置されたごみや自転車等の撤去について、多くの要望が寄せられています。

こうした公園・緑地について、市民が利用しやすい状態を保てるよう、機能の見直しも含めて、維持管理の充実について検討することが必要です。



写真 3-3 左：植栽で利用できないベンチ 右：植栽で分かりにくい遊具

2) 地域別の課題

市立の公園・緑地の機能配置状況からみた地域別の現況と課題は、以下のとおりです。また、他の公共施設や都立公園等の配置状況を踏まえた地域別の現況と課題を次頁に示しました。

表 地域別の現況と課題（市立公園・緑地のみ）

地域	遊び型 (一般遊具)	遊び型 (大型遊具)	健康づくり型 (健康遊具)	健康づくり型 (園路・広場)	スポーツ型	休養型	自然型	コミュニティ型	防災	都市景観	課題	
東部地域	西つつじヶ丘	A	C	D	B	D	A	A	C	B	C	一般遊具は所々不足し、菊野台では集中している大型遊具や健康遊具は機能を有する公園が散在し、誘致圏に入らない区域も多い スポーツ施設を有する公園がない コミュニティ機能、防災では公園が散在しているため、一部しかカバーされないケースが多い
	東つつじヶ丘	A	D	D	A	D	A	A	A	B	D	
	菊野台	A	A	B	A	D	A	A	A	B	D	
	緑ヶ丘	A	B	D	B	D	A	A	B	A	B	
	仙川町	A	A	D	A	D	A	A	A	C	C	
	若葉町	B	D	D	D	D	A	A	D	A	B	
	入間町	A	D	B	A	D	A	A	A	A	B	
西部地域	野水	D	D	D	D	D	D	D	D	D	D	野水は公園がなく、西町も南端、東端にしかないため、全体的に機能が充足されていない 一般遊具、園路・広場、休養機能は比較的充足されており、富士見町、上石原、下石原等では一般遊具のある公園が集中している 大型遊具、健康遊具は一部区域で不足している コミュニティ、防災機能は概ね充足しているが一部不足する区域がある 都市景観は公園等が散在しているため区域の一部しかカバーされないケースが多い
	西町	C	B	C	C	A	C	D	C	C	C	
	富士見町	A	A	A	A	C	A	A	A	A	A	
	飛田給	A	A	A	B	A	A	C	B	B	D	
	上石原	A	A	A	A	A	A	A	A	A	B	
	下石原	A	A	D	A	C	A	A	B	A	C	
	多摩川1	A	D	D	A	A	A	C	B	A	D	
	多摩川河川敷1	D	D	D	D	C	D	C	D	D	D	
南部地域	調布ヶ丘1	A	A	C	A	D	A	C	A	A	A	遊び、園路広場、休養機能は比較的充足されているが、公園等が少ない市中心部では空白域がある 市中心部以外では、一般遊具のある公園等が比較的集中している 高齢者の多い地域の東側で健康遊具が不足している 市中心部でスポーツ施設が不足している コミュニティ、防災、都市景観機能は比較的充足しているが一部不足する区域がある
	八雲台	A	A	A	A	D	A	A	B	B	B	
	小島町	A	A	A	A	D	A	C	B	A	D	
	布田	A	A	A	A	D	A	A	B	B	B	
	国領町	A	A	D	A	D	A	A	B	B	D	
	染地	A	A	B	A	A	A	A	B	A	B	
	多摩川2	A	A	D	A	A	A	A	A	A	B	
	多摩川河川敷2	D	D	D	B	A	B	A	B	A	B	
北部地域	深大寺北町	B	A	B	B	D	B	A	B	B	C	遊び、園路広場、休養、都市景観は比較的充足しているが、深大寺北町、深大寺元町、深大寺南町等では空白域がある 地域南側は比較的一般遊具のある公園が集中している スポーツ機能を有する公園・緑地は柴崎公園のみで、大半が空白域となっている 健康遊具は深大寺北町、深大寺東町の一部を除き、高齢者の多い区域が誘致圏に入っていない
	深大寺元町	B	B	D	B	D	B	A	C	B	C	
	深大寺東町	A	A	D	A	D	A	C	A	B	B	
	深大寺南町	B	D	D	A	C	A	A	A	A	A	
	佐須町	A	A	D	A	C	A	A	B	A	B	
	調布ヶ丘2	A	A	D	A	D	A	A	A	A	B	
	柴崎	A	C	D	A	A	A	A	B	B	B	

セルの色は、機能別配置状況（P.43～P.55）の地域特性の評価（=A、=B、=C、=D）を示しています。

表 評価の基準

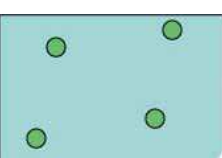
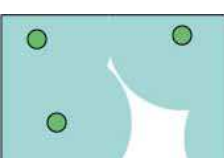
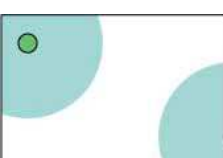


A		B		C		D		
	区域内公園・緑地に機能ありかつ誘致圏の空白域が 1/3 以下		区域内公園・緑地に機能ありかつ誘致圏の空白域が 1/3 以上 2/3 以下			区域内公園・緑地に機能ありかつ誘致圏の空白域が 2/3 以上 区域内公園・緑地に機能なしかつ誘致圏の空白域が 1/3 以下		区域内公園・緑地に機能ありかつ誘致圏の空白域が 1/3 以上

表 地域別の現況と課題（都立公園等を含む）

地域	遊び型 (一般遊具)	遊び型 (大型遊具)	健康づくり型 (健康遊具)	健康づくり型 (園路・広場)	スポーツ型	休養型	自然型	コミュニティ型	防災	都市景観	課題	
東部地域	西つつじヶ丘	A	C	D	B	C'	A	A	C	B	C	一般遊具の遊びの機能は比較的満たされているが、菊野台では一般遊具のある公園が集中している 大型遊具や健康遊具は機能を有する公園が散在し、誘致圏に入らない区域も多い スポーツ施設を有する公園がなく、公共スポーツ施設や小中学校により機能が代替されている コミュニティ機能、防災では公園が散在しているため、一部しかカバーされないケースが多い
	東つつじヶ丘	A	D	D	A	A'	A	A	A	B	D	
	菊野台	A	A	B	A	A'	A	A	A	B	D	
	緑ヶ丘	A	B	D	B	A'	A	A	B	A	B	
	仙川町	A	A	D	A	C'	A	A	A	C	C	
	若葉町	A'	D	D	D	C'	A	A	D	A	B	
	入間町	A	D	B	A	D	A	A	A	A	B	
西部地域	野水	A'	A'	A'	A'	A'	A'	A'	A'	A'	A'	都立公園により野水、西町はすべての機能がほぼカバーされている 一般遊具、園路・広場、休養機能は比較的充足されており、富士見町、上石原、下石原等では一般遊具のある公園が集中している 大型遊具、健康遊具は一部区域で不足している コミュニティ、防災機能は概ね充足しているが一部不足する区域がある 都市景観は公園等が散在しているため区域の一部しかカバーされないケースが多い
	西町	A'	A'	A'	A'	A	A'	A'	A'	A'	A'	
	富士見町	A	A	A	A	A'	A	A	A	A	A	
	飛田給	A	A	A	B	A	A	C	B	B	D	
	上石原	A	A	A	A	A	A	A	A	A	B	
	下石原	A	A	D	A	C	A	A	B	A	C	
	多摩川1	A	D	D	A	A	A	C	B	A	D	
	多摩川河川敷1	D	D	D	D	C	D	C	D	D	D	
南部地域	調布ヶ丘1	A	A	C	A	C'	A	C	A	A	A	遊び、園路広場、休養機能は比較的充足されているが、公園等が少ない市中心部では空白域がある 市中心部以外では、一般遊具のある公園等が比較的集中している 高齢者の多い地域の東側で健康遊具が不足している 市中心部でスポーツ施設が不足している コミュニティ、防災、都市景観機能は比較的充足しているが一部不足する区域がある
	八雲台	A	A	A	A	D	A	A	B	B	B	
	小島町	A	A	A	A	C'	A	C	B	A	D	
	布田	A	A	A	A	D	A	A	B	B	B	
	国領町	A	A	D	A	C'	A	A	B	B	D	
	染地	A	A	B	A	A	A	A	B	A	B	
	多摩川2	A	A	D	A	A	A	A	A	A	B	
	多摩川河川敷2	D	D	D	B	A	B	A	B	A	B	
北部地域	深大寺北町	B	A	A'	A'	D	A'	A	A'	A'	A'	遊びの機能は比較的充足しているが、深大寺北町、深大寺元町、深大寺南町等では空白域がある 地域南側は比較的一般遊具のある公園が集中している 園路広場、スポーツ、休養、自然、都市景観機能は公園のほか都立公園、公共スポーツ施設により機能が概ね充足している 健康遊具は深大寺北町、深大寺東町の北部は充足しているが、その他の高齢者の多い区域が誘致圏に入っていない
	深大寺元町	A'	A'	D	A'	C'	A'	A	C	A'	A'	
	深大寺東町	A	A	D	A	C'	A	C	A	B	B	
	深大寺南町	B	D	D	A	C	A	A	A	A	A	
	佐須町	A	A	D	A	C	A	A	B	A	B	
	調布ヶ丘2	A	A	D	A	C'	A	A	A	A	B	
	柴崎	A	C	D	A	A	A	A	B	B	B	

セルの色は、機能別配置状況（P.43～P.55）の地域特性の評価（■=A, ■=B, ■=C, ■=D）を示しています。
 ※都立公園等の配置状況を踏まえて評価を変更した項目は、A～Dの評価に「'」を付加

第4章 基本方針の設定

4-1 公園・緑地機能の再編にあたっての基本的な考え方

調布市では市立公園の6割近くが開設後30年以上経過しています。これらの公園の整備が進められた高度経済成長期は、市街化の進展に伴い人口が大幅に増加しつつあったことから、子どもの遊び場を確保することが重要な課題でした。このため、市では公園開設面積を目標指標として、主に子どもや家族連れの遊びの場としての機能を重視し公園の整備に取り組んできました。その結果、現在では市の概ね全域で、居住地から250m以内に市立の公園・緑地または都立公園を確保することができています。

一方、近年では社会状況の変化により、公園・緑地の利用方法や期待される役割に変化が生じています。現在の子どもの外遊びやスポーツが不足しているといわれていますが、この要因として、少子高齢化の進行に伴う兄弟姉妹という外遊びの身近な仲間の減少、室内遊びや学校外学習の増加による外遊びの時間の減少に加え、都市化や自動車の普及、禁止事項の増加等によりこれまで子どもたちの身近な遊び場であった空き地や生活道路、公園・緑地が遊びの空間として十分に機能しなくなっていることが挙げられています。

また、子どもの減少とともに、増加を続けている高齢者が公園利用者の中でも大きな位置を占めるようになってきました。このため、休養利用に加え、健康づくりを目的とした運動や、グラウンドゴルフ等のスポーツ、地域コミュニティの活動等、様々な利用の場として期待されています。

こうした利用の変化がみられる中、市街化の進展に伴う樹林や農地の減少、地球温暖化やヒートアイランド現象の進行、環境に対する意識の変化といった社会の変化により、公園・緑地に期待される役割もレクリエーションにとどまらず、多様なものになっています。近年期待が高まっている役割としては、生きものの生息空間の確保による生物多様性の保全、CO₂の吸収やヒートアイランド現象の緩和といった都市における環境保全、災害時の活動拠点や延焼防止、豪雨時の雨水の吸収等の防災、身近な生活空間や市街地の景観形成、地域コミュニティの形成等が挙げられます。

こうした公園・緑地の利用実態、期待される役割の変化に対し、居住者の年齢や市街化の状況といった地域の特性を踏まえながら、子どもから高齢者までの多様な利用者が共存し、満足できるよう、利用者の求める機能を有する公園・緑地を適切に配置していくことが必要です。

4-2 公園・緑地機能再編の基本理念・基本方針

1) 基本理念

本指針の上位計画にあたる緑の基本計画では、庭園のように緑のあふれるまちを目指して、緑の将来像を「庭園のまち 調布」としています。

この緑の将来像の実現にあたっては、崖線樹林地や河川等の自然環境や農地の保全、緑化の推進等とともに、最も身近に緑とふれあうことができる場である公園・緑地を、様々な人が安心して快適に利用できる、魅力あふれる場所にしていくことが必要です。

本指針では、この将来像を踏まえ、多様な利用者がともに楽しめるよう、適正な機能配置をめざす観点から、基本理念を以下のように設定します。

みんなが集い 憩いの場となる 魅力ある公園づくり

2) 基本方針

従来、公園・緑地においてはできるだけ広い範囲に平等なサービスを提供するという観点から、公園・緑地の基本的な機能を満たすこと、できるだけ多くの公園・緑地を確保することを重視して整備を進めてきました。その結果、市域の大部分が公園・緑地から250m以内に収まる水準まで整備が進んだものの、小規模な公園・緑地、画一的で個性に乏しい公園・緑地が多く存在しており、多様な利用者のニーズに必ずしも応えきれていない現状があります。

都立公園等の大規模な公園は、広大な敷地を活かして特色ある施設を多数整備することで多様なニーズに対応していますが、調布市の公園・緑地は比較的小規模なものが多く、多様な施設を一つの公園・緑地に配置することは困難です。

こうしたことを踏まえ、調布市では特色のある小規模な公園・緑地を増やし、それぞれの公園・緑地が機能を分担することにより、地域全体で多様な利用者ニーズに対応していくことを基本的な考え方とします。また、そのための公園・緑地機能再編の基本方針として以下の3つを設定します。

(1) 日常的に利用できる身近な公園・緑地を充足します

現在、市域の大部分が公園・緑地から250mの圏内にありますが、公園・緑地から250m以上離れている、公園・緑地の空白域が市内に分散して残されています。

こうした状況を踏まえ、公園・緑地の空白域に新たな公園・緑地を整備し、身近な公園・緑地の充足を図ります。

(2) 公園・緑地の機能分担と再編により多様なニーズに対応します

本指針では、遊びや健康づくり、休養等の多様な地域のニーズに対応していくために、特色のある公園・緑地を複数配置していくことを基本的な考え方としています。現在、市内の公園・緑地は子ども向けの遊具が画一的に整備された公園・緑地が多いことから、こ

第5章 公園・緑地機能の再編の考え方に基づく配置方針

5-1 機能別の配置方針

1) 遊び型

- 遊具（一般遊具・大型遊具）遊び，ボール遊び，原っぱ遊びといった複数の特色ある遊びの機能を近接する公園・緑地で分担し，子どもが近隣の公園・緑地を使い分けることで自由に遊び方を選択できる魅力を創出します。
- 子どもが多いが，遊びの機能を有する公園・緑地が不足する区域を中心に，都立公園や都営住宅等の団地内公園等と連携を考慮しつつ，子どもの遊び場となる機能を確保します。
- 一般遊具は基本的な遊びの機能として，区域全体を誘致圏でカバーできるように配置します。
- 一般遊具のある公園・緑地が集中し，誘致圏が重複している場合には，再編等により特色ある遊びの機能を配置します。

2) 健康づくり型

- 健康づくり機能の配置にあたっては，ウォーキング等の日常的な軽運動ができる園路・広場を基本的な健康づくりの機能と位置づけ，ストレッチ等ができる健康遊具を，健康づくり機能をさらに高める施設として配置します。
- 利用者が多く見込まれ，かつ健康づくり型の機能を有する公園・緑地が不足する区域を中心に，健康遊具を配置します。
- 緑道，堤防道路，歩道等の，散歩・ウォーキング等の運動を安全にできる環境が不足している区域で，かつ園路・広場が不足している区域を優先して，園路・広場の配置を検討します。
- 機能配置にあたっては，体育館等の健康づくりのための運動ができる公共施設等の配置状況や，地域のニーズ等を踏まえ，ウォーキングやストレッチ等の運動を組み合わせたルートづくりができるような施設配置を図ります。

3) スポーツ型

- 市全体が概ねスポーツ機能を有する公園・緑地の誘致圏に入っていますが，市中心部や東部地域の一部はスポーツ機能を有する公園・緑地，公共スポーツ施設がともに不足しているため，地域のニーズに応じてバスケットゴール等の小規模スポーツ施設による機能の補完を検討します。
- 既存公園・緑地のスポーツ施設については，調布市総合計画に基づくスポーツ環境の整備に関する施策との連携を図りながら，適切に維持管理していきます。

4) 休養型

- 休養機能は市全域を概ねカバーしているため，地域の状況に応じて更新時に適切な種類の休養施設への更新を図ります。

- 熱中症予防の観点から、日陰となる樹木が少ない公園・緑地への四阿等の整備を検討します。

5) 自然型

- 生きものの生息拠点は市全域を概ねカバーしているため、傾斜が緩やかな場所や、適切な維持管理作業を継続して実施できる場所を中心に、散策路やベンチ等の施設の配置を検討します。

6) コミュニティ型

- 地域の方の活動意向を踏まえ、花いっぱい運動に利用する花壇・プランターや水道等、コミュニティ活動を支援するための施設の配置を検討します。
- 地域で実施したい活動内容に適した設備を有する公園・緑地以外の公共施設と連携し、コミュニティ活動がしやすい環境づくりを図ります。

7) 防災

- 市が指定する避難所や避難ルートの安全が確保されるよう、公園・緑地が有する延焼防止機能を高めるため、燃えにくい樹種の選択や、熱源からの遮蔽効果の高い配置に配慮します。
- 公園・緑地の防災機能向上のため、地域の状況を踏まえながら、マンホールトイレ、かまどベンチ、ソーラー照明灯等の設置について検討します。

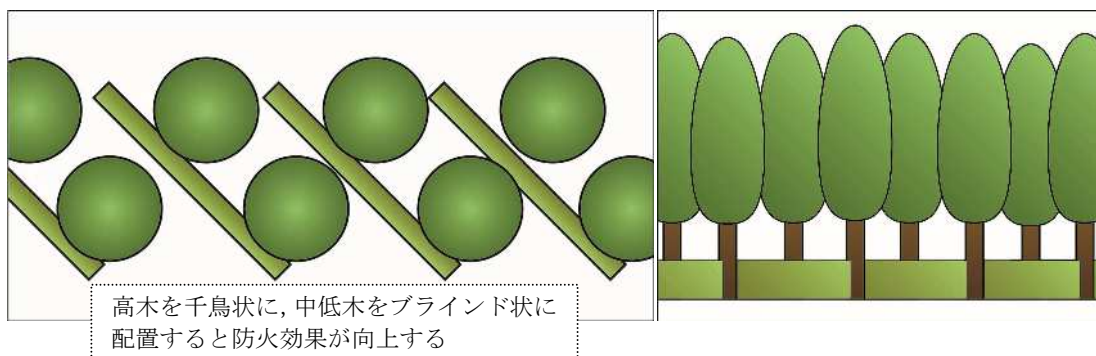


図 5-1 防火性の高い植栽配置の例

続・防災公園技術ハンドブックを基に作成

8) 都市景観の形成

- 布田崖線、国分寺崖線等をはじめ、景観計画において景観資源として位置づけられた公園・緑地を中心に、良好な景観が保たれるよう緑の保全・緑化に努めます。
- 文化財や駅前空間をはじめ、景観計画に位置づけられた景観資源に近接する公園・緑地を中心に、景観資源と一体となった良好な景観を維持できるよう、緑の保全・緑化に努めます。

9) 都市環境の保全

- 緑の基本計画や都市計画マスタープラン等で緑・水の拠点や軸に位置づけられた公園・

緑地を中心に、適切な維持管理により生物多様性の向上に努めます。

- 1,000 m²以上の樹林地または水辺空間を有する公園・緑地を中心に、適度な間伐等を行い、生きものの生息空間としての環境保全に努めます。
- 小規模な公園・緑地についても、生きものの移動経路となるよう植栽を適切に維持管理し、緑のネットワークの補完を図ります。

5-2 その他の配置方針

1) ボール遊び等ができる公園の配置

- 時間、場所を指定してボール遊びを解禁している石原小前公園の利用状況や、ぬの多公園における試行的なボール遊びの解禁結果を踏まえ、一定規模の広さがある公園・緑地において、ボール遊びが可能となるよう施設の整備、運用上の工夫等について検討を進めます。

2) 公園・緑地における喫煙・禁煙の設定

- 受動喫煙の防止を図る観点から、児童遊園等の禁煙を検討します。

5-3 地域別の公園・緑地機能再編の方針

前項の配置方針を踏まえ、地域別の公園・緑地の配置方針を設定します。なお、防災、都市景観、都市環境の保全については、全市に共通して機能発揮を求められるため、機能別配置方針において定めています。

1) 東部地域

(1) 地域の概要と課題

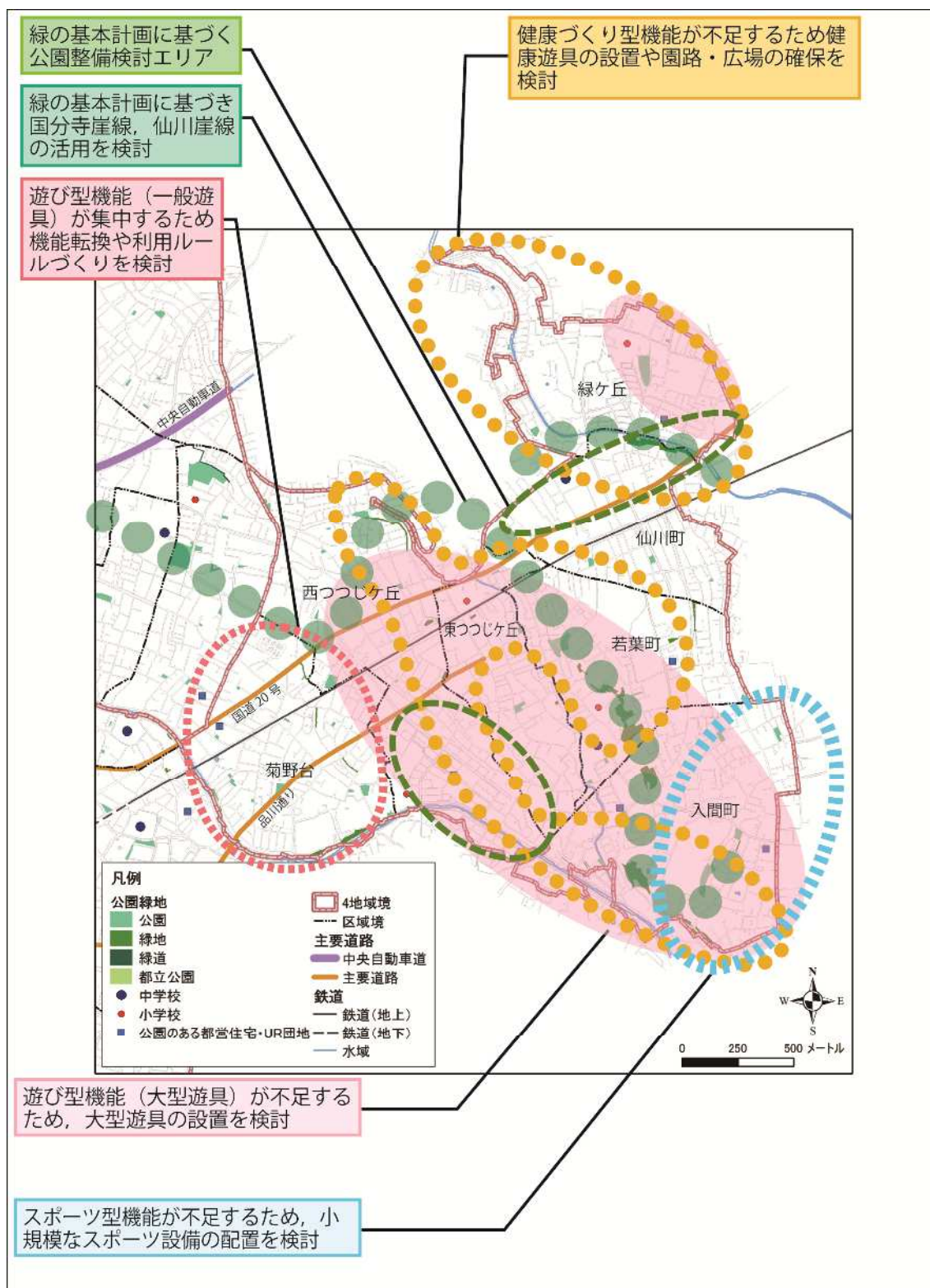
東部地域は、京王線、国道 20 号沿いに比較的早い時期から市街地が発展し、都営仙川アパートや UR 神代団地等の大規模団地が整備されています。また、野川・仙川およびその周辺の崖線等の自然環境に恵まれた環境となっています。

公園・緑地は、日常の遊び、休養、散歩等の基本的な機能は比較的満たされています。また、スポーツ施設を有する公園・緑地はありませんが、公共スポーツ施設や小中学校により機能が代替されています。

一方、大型遊具や健康遊具を有する公園・緑地、コミュニティ、防災機能を有する公園・緑地は散在しており、誘致圏に入らない区域も多くなっています。

(2) 東部地域の配置方針

機能	配置方針
遊び型	<ul style="list-style-type: none"> ●一般遊具が集中している菊野台を中心に、再編や利用方法の見直しによる機能の転換・質の向上を検討します。 ●大型遊具の不足する西つつじヶ丘、東つつじヶ丘、緑ヶ丘、若葉町、入間町を中心に、地域のニーズに応じて大型遊具の設置を検討します。
健康づくり型	<ul style="list-style-type: none"> ●健康づくりの機能が不足する西つつじヶ丘、緑ヶ丘、若葉町、入間町を中心に、地域のニーズに応じて健康遊具の設置を検討します。 ●園路・広場が不足している西つつじヶ丘、東つつじヶ丘、若葉町を中心に、地域のニーズに応じて野川や仙川等の河川沿い道路から離れている場所への園路・広場の確保を検討します。
スポーツ型	<ul style="list-style-type: none"> ●スポーツ型機能が不足する入間町を中心に、バスケットゴール等の小規模なスポーツ施設の設置を検討します。
休養型	<ul style="list-style-type: none"> ●地域全体に概ね配置済みのため、適切な維持管理に努めます。
自然型	<ul style="list-style-type: none"> ●緑の骨格である国分寺崖線、仙川崖線を中心に、崖線樹林地の維持管理に努めるとともに、地域のニーズに応じて散策路等の整備を検討します。
コミュニティ型	<ul style="list-style-type: none"> ●コミュニティ活動に適した公園・緑地が少ない若葉町、西つつじヶ丘を中心に、地域の要望に応じ、広場や水道の整備を検討します。



※図中の区域は概ねの範囲を表すもので、具体的な整備計画等を示すものではありません。

図 5-2 東部地域の公園・緑地の配置方針

2) 西部地域

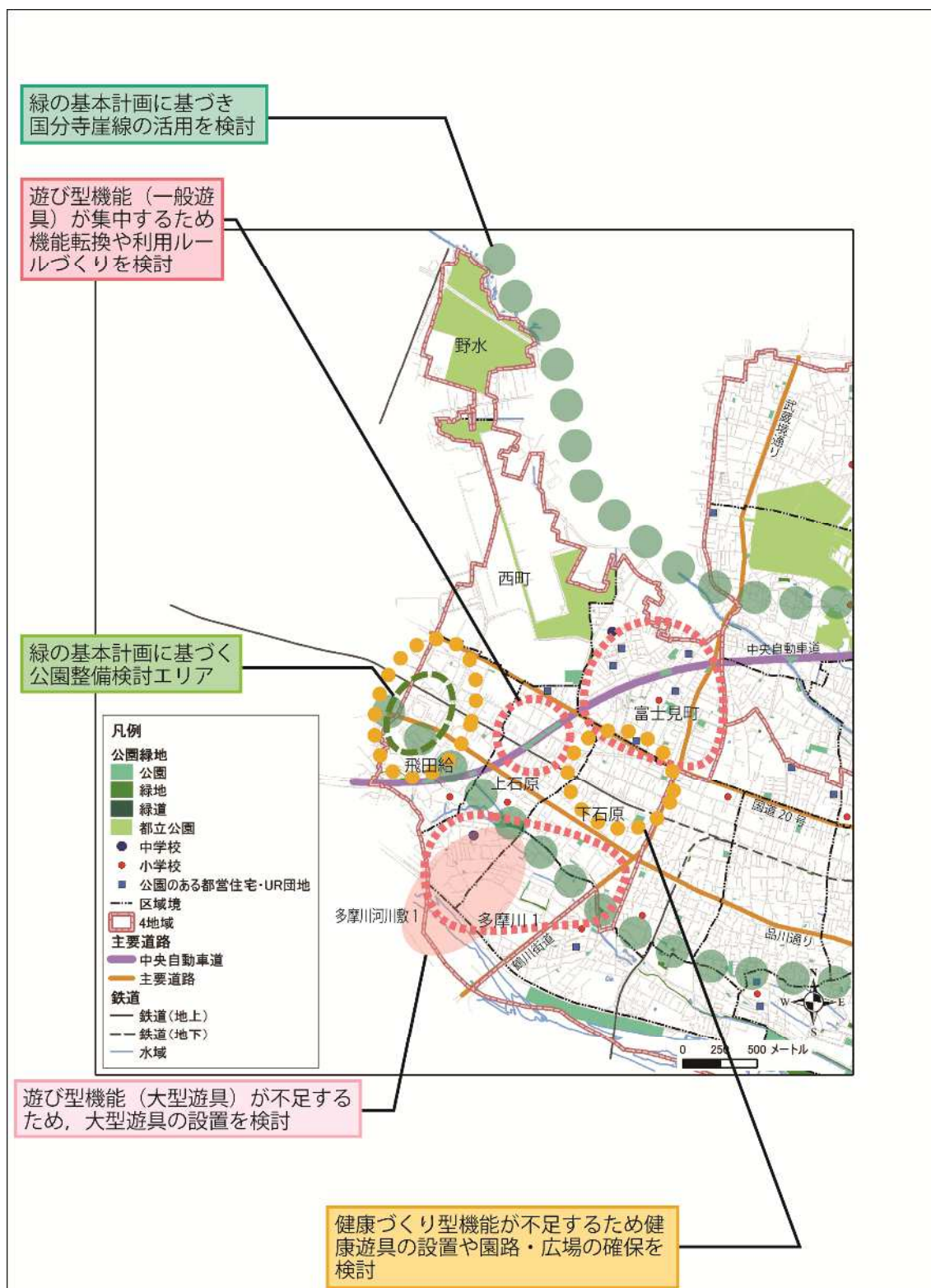
(1) 地域の概要と課題

西部地域は、地域南側の京王線、国道 20 号沿いに市街地が発展し、地域北側は都立野川公園、武蔵の森公園、調布基地跡地、調布飛行場が所在しています。また、多摩川およびその周辺の崖線等の自然環境に恵まれた環境となっています。

公園・緑地は、都立公園により野水、西町ではすべての機能がほぼ充足しています。その他の区域では、日常の遊びやスポーツ、休養等の機能は概ね充足されていますが、大型遊具、健康遊具を有する公園・緑地、コミュニティ、防災機能を有する公園・緑地は一部の区域で誘致圏の空白域が存在しています。

(2) 西部地域の配置方針

機能	配置方針
遊び型	<ul style="list-style-type: none">●一般遊具が集中している富士見町、上石原、下石原、多摩川 1 を中心に、再編や利用方法の見直しによる機能の転換・質の向上を検討します。●大型遊具の不足する上石原、多摩川 1 を中心に、地域のニーズに応じて大型遊具の設置を検討します。
健康づくり型	<ul style="list-style-type: none">●健康づくり機能が不足している下石原を中心に、地域のニーズに応じて健康遊具の設置を検討します。●園路・広場が不足している飛田給、下石原を中心に、園路・広場の確保を検討します。
スポーツ型	<ul style="list-style-type: none">●地域のニーズに応じて小規模なスポーツ施設の設置を検討します。
休養型	<ul style="list-style-type: none">●地域全体に概ね配置済みのため、適切な維持管理に努めます。
自然型	<ul style="list-style-type: none">●緑の骨格である布田崖線を中心に、樹林の維持管理に努めるとともに、地域のニーズに応じて散策路等の整備を検討します。
コミュニティ型	<ul style="list-style-type: none">●コミュニティ活動に適した公園・緑地が比較的少ない飛田給、下石原、多摩川河川敷 1 を中心に、地域の要望に応じ、広場や水道の整備を検討します。



※図中の区域は概ねの範囲を表すもので、具体的な整備計画等を示すものではありません。

図 5-3 西部地域の公園・緑地の配置方針

3) 南部地域

(1) 地域の概要と課題

南部地域は、京王線、国道 20 号沿いに調布市の中心として市街地が発展し、公共施設や商業・業務施設が集積しています。また、多摩川およびその周辺の崖線が市街地の貴重な自然環境となっています。

公園・緑地は遊び型、健康づくり型（園路・広場）、休養型、自然型機能は比較的充足されています。

一方、健康づくり型（健康遊具）は地域東側で、スポーツ型は市中心部で不足しています。また、コミュニティ型、防災、都市景観についても、比較的機能は充足していますが、一部空白域が存在しています。

(2) 南部地域の配置方針

機能	配置方針
遊び型	<ul style="list-style-type: none">●一般遊具が集中している調布ヶ丘 1，八雲台，小島町，布田，国領町，多摩川 2，染地を中心に，再編や利用方法の見直しによる機能の転換・質の向上を検討します。●大型遊具の不足する布田，国領町，多摩川河川敷 2 を中心に，地域のニーズに応じて大型遊具の設置を検討します。
健康づくり型	<ul style="list-style-type: none">●健康づくり機能が不足している国領町，染地を中心に，地域のニーズに応じて健康遊具の設置を検討します。●園路・広場が不足している布田，国領町を中心に，園路・広場の確保を検討します。
スポーツ型	<ul style="list-style-type: none">●スポーツ型機能が不足する調布ヶ丘 1，八雲台，小島町，布田，国領町を中心に，バスケットゴール等の小規模なスポーツ施設の設置を検討します。
休養型	<ul style="list-style-type: none">●地域全体に概ね配置済みのため，適切な維持管理に努めます。
自然型	<ul style="list-style-type: none">●緑の骨格である布田崖線を中心に，樹木の維持管理に努めるとともに，地域のニーズに応じて散策路等の整備を検討します。
コミュニティ型	<ul style="list-style-type: none">●コミュニティ活動に適した公園・緑地が比較的少ない小島町，布田，国領町，染地，多摩川河川敷 2 を中心に，地域の要望に応じ，広場や水道の整備を検討します。



※図中の区域は概ねの範囲を表すもので、具体的な整備計画等を示すものではありません。

図 5-4 南部地域の公園・緑地の配置方針

4) 北部地域

(1) 地域の概要と課題

北部地域は、深大寺および都立神代植物公園を中心に、緑豊かな市街地が形成されています。また、野川および国分寺崖線、段丘や水路、湧水等の豊かな自然環境に恵まれています。

公園・緑地は遊び型、健康づくり型（園路・広場）、スポーツ型、休養型、自然型、都市景観は都立公園、公共スポーツ施設等により機能は概ね充足しています。また、コミュニティ、防災機能についても都立公園により比較的充足しています。

一方、健康づくり型（健康遊具）は、機能は比較的充足されていますが、一部の区域で誘致圏に入っていない場所が存在しています。

(2) 北部地域の配置方針

機能	配置方針
遊び型	<ul style="list-style-type: none">●一般遊具が集中している深大寺北町、深大寺東町、調布ヶ丘、柴崎を中心に、再編や利用方法の見直しによる機能の転換・質の向上を検討します。●大型遊具の不足する深大寺東町、深大寺元町、深大寺南町を中心に、地域のニーズに応じて大型遊具の設置を検討します。
健康づくり型	<ul style="list-style-type: none">●健康づくり機能が不足している深大寺北町、深大寺東町、深大寺元町、深大寺南町、調布ヶ丘2、佐須町、柴崎を中心に、地域のニーズに応じて健康遊具の設置を検討します。
スポーツ型	<ul style="list-style-type: none">●地域のニーズに応じて小規模なスポーツ施設の設置を検討します。
休養型	<ul style="list-style-type: none">●地域全体に概ね配置済みのため、適切な維持管理に努めます。
自然型	<ul style="list-style-type: none">●緑の骨格である国分寺崖線を中心に、樹木の維持管理に努めるとともに、地域のニーズに応じて散策路等の整備を検討します。
コミュニティ型	<ul style="list-style-type: none">●コミュニティ活動に適した公園・緑地が比較的少ない深大寺北町、深大寺元町、佐須町、柴崎を中心に、地域の要望に応じ、広場や水道の整備を検討します。



※図中の区域は概ねの範囲を表すもので、具体的な整備計画等を示すものではありません。

図 5-5 北部地域の公園・緑地の配置方針

5-4 個別公園・緑地における再編の方針

1) 基本的な考え方

前項において、本指針の基本理念、基本方針に基づき、現況を踏まえて配置方針を設定しました。今後、調布市においては、本指針の考え方に沿って公園・緑地の機能を配置していくこととなります。

しかし、調布市においても近年は厳しい財政状況であるため、短期間にすべての公園・緑地を再編することは困難であり、施設の現況を踏まえて優先的に整備すべき公園・緑地を抽出し、効率よく再編を行っていくことが必要です。

調布市では平成23年度に策定した公園施設長寿命化計画に基づき、コスト削減を図りながら公園施設の補修・更新を行っています。そのため、この公園施設長寿命化計画と整合を図りつつ、施設更新のタイミングに合わせて再編を行い、公園・緑地のリニューアルや機能転換を図ります。

2) 再編の方針

公園・緑地の再編にあたっては、以下の方針で取り組みます。

(1) 公園・緑地に対する地域ニーズの把握

- 利用実態調査や市に寄せられた要望、地域住民へのヒアリング等により、各地域における公園・緑地へのニーズを把握します。

(2) 再編可能な公園・緑地の把握

- 公園・緑地の施設（遊具・トイレ）について、公園施設長寿命化計画に基づき、劣化状況を把握します。
- その他の施設については、施設の劣化状況や地域の要望等を勘案し、全面改修・部分改修が必要な公園・緑地を把握します。

(3) 公園・緑地の再編案の作成

- 本指針で把握した地域の課題および設定した方針、上記で把握した地域ニーズ、再編可能な公園・緑地の状況を踏まえ、公園・緑地の再編案を作成します。
- 再編案の作成にあたっては、利用者の安全確保のため、周囲の道路や建物からの見通しを確保するよう、植栽や施設の配置に留意します。

(4) 再編の実施

- 作成した再編案に基づき、公園・緑地の再編を実施します。

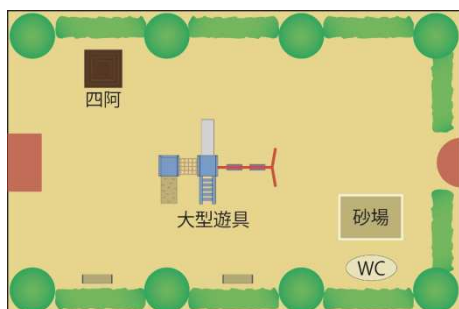
■再編の例

現況



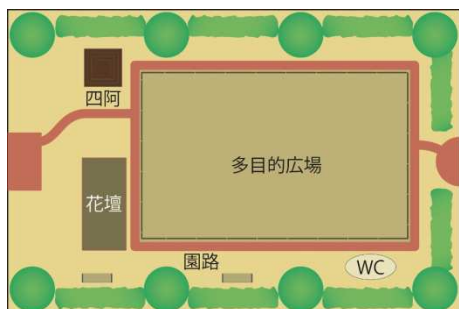
- 開設時は居住者に子どもが多かったため、児童向けの遊具を設置

→ 遊びの機能を維持したリニューアル



- 近くの公園・緑地と遊びの機能が重複するケース
- 他の公園・緑地にない特色ある大型遊具や原っぱ広場等に再編し、子どもが遊び方を選べる環境を創出

→ 他の機能への転換



- 子どもの減少や高齢化により地域の利用ニーズと合わなくなったケース
- イベント等に適した多目的広場や花壇等を整備し地域コミュニティ機能を確保
- 健康遊具を設置し健康づくりの機能を確保

第6章 指針の推進に向けて

(1) 本指針の適用対象

本指針は、地域のニーズに即した公園・緑地の適正な配置および機能の発揮を目指し、公園・緑地の機能再編の方針を定めたものです。したがって、この指針は既存の公園・緑地だけでなく、今後新たに整備する公園・緑地についても適用していきます。

(2) 公園・緑地以外の公共施設との連携

本指針で示したスポーツ型機能のように、機能によっては公園・緑地とその他の公共施設とで、相互に機能を補完しあうことが可能です。そのため、無駄のない施設配置ができるよう、スポーツや健康、防災等の関係部署との十分な情報交換、協議のうえで機能再編を進めます。

(3) 市民参加の推進

本指針の推進にあたっては、市民のニーズの把握と機能転換についての合意形成が非常に重要であるため、広報等を通じた PR やワークショップの開催等を通じて、市民と十分な意見交換を重ねたうえで、機能再編を進めます。

資料編

1 公園・緑地一覧

表 7-1 対象公園・緑地一覧 (1/9)

No	区分	名称	所在地	面積 (㎡)	整備形態	所有形態	総利用者 数	一般遊 具	大型遊 具	健康遊 具	健康(園 路広場)	スポー ツ	休養	自然	コミュニ ティ	防災	景観
1	公園	八雲台公園	八雲台1-42-1	2,231	遊具型広場型	市	224	○	○	○	○		○	○	○	○	○
2	公園	下布田公園	布田2-26-4	1,613	遊具型	市	215	○	○	○	○		○	○	○	○	○
3	公園	上布田公園	調布ヶ丘1-24-1	1,958	広場型	市	309	○	○		○		○		○	○	○
4	公園	下石原公園	富士見町2-2-52	689	遊具型緑地型	市	54	○	○		○		○		○		○
5	公園	上ノ原公園	柴崎2-6-6	8,070	遊具型緑地型	市・国	202	○	○		○			○	○	○	○
6	公園	調布駅前公園	小島町2-50-11	1,324	遊具型	市	1,596	○	○		○		○			○	
7	公園	つつじヶ丘公園	西つつじヶ丘2-24-19	1,839	庭園型	市	27				○		○	○		○	○
8	公園	多摩川児童公園	多摩川3-75	70,544	スポーツ型	国	2,436				○	○	○		○	○	○
9	公園	布多公園	調布ヶ丘3-30-1	5,249	遊具型広場型	市・国	314	○	○		○		○	○	○	○	○
10	公園	多摩川五本松公園	下布田町2	20,983	広場型	国	519				○			○	○	○	○
11	公園	実篤公園	若葉町1-23-20	5,002	庭園型	市	442						○	○		○	○
12	公園	柴崎公園	柴崎2-28-2	12,001	スポーツ型庭園型	市・国	469	○			○	○	○	○	○	○	○
13	公園	野ヶ谷公園	深大寺東町6-21-8	1,046	遊具型	市	106	○	○		○		○		○	○	○
14	公園	富士見公園	富士見町2-13-14	1,902	遊具型広場型	市	67	○	○		○		○		○	○	○
15	公園	ぬの多公園	染地2-8-74	1,843	広場型	市	176	○	○		○	○		○	○	○	○
16	公園	多摩川市民広場	染地2-51-1	4,602	広場型	市	244	○						○	○	○	○
17	公園	染地公園	染地3-3-1	3,331	遊具型庭園型	都	108	○	○		○		○	○	○	○	○
18	公園	古天神公園	布田5-53-22	3,302	遊具型緑地型	市	91	○		○	○		○	○	○	○	○
19	公園	入間公園	入間町3-6-7	4,448	広場型	市	129	○			○		○	○	○	○	○
20	公園	とりで公園	深大寺東町8-24-20	1,677	遊具型	市	237	○	○		○		○		○	○	○
21	公園	あおぞら公園	下石原1-16-3	1,143	広場型遊具型	市	99	○			○		○		○	○	
22	公園	こぐま公園	富士見町3-19-7	1,043	遊具型	市	51	○					○			○	○
23	公園	天神北公園	調布ヶ丘1-18-84	362	遊具型	市	47	○	○				○				
24	公園	かすみね公園	入間町2-18-73	413	遊具型	市	1	○					○				○
25	公園	二本松北公園	上石原3-53-18	285	遊具型	市	38	○					○				
26	公園	二本松南公園	上石原3-60-6	151	遊具型	市	12	○					○				
27	公園	柳川公園	緑ヶ丘2-41-68	237	遊具型	市	15	○					○				
28	公園	陵山公園	入間町2-2	1,550	広場型	市	65	○			○		○		○	○	
29	公園	新川通り公園	多摩川3-16-1	554	遊具型	市	115	○	○				○				
30	公園	多摩川緑地公園	染地2-43-1	26,711	スポーツ型	市	627					○		○		○	○
31	公園	山野公園	深大寺北町6-19-1	1,152	広場型	市	81	○	○		○		○		○	○	○
32	公園	凸凹山児童公園	上石原3-8-13	1,858	広場型	民・市・国	122				○		○		○	○	○
33	公園	佐須公園	佐須町4-63-1	1,732	遊具型広場型	市	349	○	○		○		○		○	○	○
34	公園	国領町3丁目公園	国領町3-6-42	635	遊具型	市	71	○					○				
35	公園	佐須町3丁目公園	佐須町3-24-39	250	遊具型	市	2	○					○				

※総利用者数は公園等実態調査において調査した、平日・休日各1日の調査時間内に公園を利用した人数の合計値です。

表 7-2 対象公園・緑地一覧 (2/9)

No	区分	名称	所在地	面積 (㎡)	整備形態	所有形態	総利用者 数	一般遊 具	大型遊 具	健康遊 具	健康(園 路広場)	スポー ツ	休養	自然	コミュニ ティ	防災	景観
36	公園	柴崎2丁目第1公園	柴崎2-13-15	240	広場型	市	9				○		○				
37	公園	柴崎2丁目第2公園	柴崎2-13-14	212	広場型	市	6						○				
38	公園	多摩川7丁目公園	多摩川7-28-10	343	遊具型	市	15	○			○		○		○		
39	公園	菊野台3丁目公園	菊野台3-11-31	192	広場型	市	1	○			○		○				
40	公園	調布ヶ丘3丁目公園	調布ヶ丘3-39-12	253	遊具型	市	33	○					○				
41	公園	菊野台1丁目第3公園	菊野台1-28-24	136	広場型	市	3						○				
42	公園	染地2丁目第1公園	染地2-36-7	244	広場型	市	28						○				
43	公園	飛田給1丁目公園	飛田給1-1-42	199	広場型	市	12						○				
44	公園	染地2丁目第2公園	染地2-36-6	239	遊具型	市	25	○					○				
45	公園	国領町3丁目第2公園	国領町3-5-16	264	遊具型	市	141	○					○				
46	公園	上石原3丁目公園	上石原3-52-5	261	広場型	市	12	○			○		○				
47	公園	杉森西公園	染地2-19-59	208	遊具型	市	0	○					○				
48	公園	仙川駅前公園	仙川町1-54	725	遊具型	市	289	○	○		○		○				
49	公園	しいの実公園	染地3-5-53	848	庭園型	市	57	○			○		○				
50	公園	みなみの公園	染地3-5-159	280	庭園型	市	36	○			○		○				
51	公園	国領町1丁目公園	国領町1-16-15	302	遊具型	市	26	○			○		○				
52	公園	どんぐり林公園	富士見町3-15-3	2,870	緑地型遊具型	市・国	5	○					○	○	○	○	○
53	公園	多摩川2丁目公園	多摩川2-1-4	266	遊具型	市	20	○			○		○				
54	公園	柴崎2丁目第3公園	柴崎2-10-7	283	遊具型	市	16	○					○				
55	公園	若葉町3丁目公園	若葉町3-27-51	383	庭園型	市	5						○				
56	公園	石原小前公園	富士見町2-19-4	3,243	遊具型広場型	市・国	111	○	○	○	○		○	○	○	○	○
57	公園	又住橋公園	調布ヶ丘3-66-19	592	広場型	市	60	○			○		○				
58	公園	はげ上公園	小島町3-52-89	954	遊具型	市	11	○			○		○		○		
59	公園	こはく橋南公園	調布ヶ丘3-52-89	162	広場型	市	0						○				
60	公園	大けやき公園	佐須町3-24-77	342	遊具型	市	45	○					○				
61	公園	しいの木公園	深大寺東町7-23-1	1,984	遊具型緑地型	市・国	46	○			○		○			○	○
62	公園	富士見台公園	小島町3-2-3	1,241	庭園型	市	11	○			○		○			○	
63	公園	染地2丁目第3公園	染地2-31-19	287	遊具型	市	74	○					○				
64	公園	つつじヶ丘西公園	西つつじヶ丘2-4-26	1,028	緑地型	市	219						○			○	
65	公園	染地みずき公園	染地3-5-214	595	遊具型	市	82	○					○				
66	公園	多摩川かつら公園	多摩川1-7-14	210	遊具型	市	50	○					○				
67	公園	国領調布岡公園	国領町8-8-21	500	広場型	市	470				○		○				
68	公園	西町公園	西町717-5	7,994	広場型スポーツ型	市・国	411	○	○	○	○	○	○		○	○	○
69	公園	こくきた公園	国領町2-5-21	662	広場型	市	182	○			○		○				
70	公園	南台こぎつね公園	深大寺東町4-4-40	247	遊具型	市	15	○			○		○		○		
71	公園	Mt.スネーク公園	布田6-36-1	643	遊具型緑地型	市	21	○			○		○		○		
72	公園	大町本村公園	菊野台3-1-6	189	遊具型	市	1	○					○				
73	公園	柴崎オリンパ公園	柴崎1-60-15	134	遊具型	市	61	○					○				
74	公園	入間町1丁目第2公園	入間町1-39-2	1,076	遊具型広場型	市	92	○			○		○		○	○	

表 7-3 対象公園・緑地一覧 (3/9)

No	区分	名称	所在地	面積 (㎡)	整備形態	所有形態	総利用者 数	一般遊 具	大型遊 具	健康遊 具	健康(園 路広場)	スポ ーツ	休養	自然	コミュニ ティ	防災	景観
75	公園	美深公園	深大寺北町6-24-9	500	緑地型	市	38						○				
76	公園	はなさき公園	深大寺北町6-24-10	70	緑地型	市	7						○				
77	公園	佐須親水公園	佐須町4-2-28	240	広場型	市	2				○						
78	公園	布田六まんなか公園	布田6-21-29	230	遊具型	市	23	○									
79	公園	染地そよかぜ公園	染地2-43-44	407	遊具型	市	203	○		○			○				
80	公園	入間・原公園	入間町1-20-43	899	遊具型広場型	市	108	○		○	○		○		○		
81	公園	北原公園	深大寺東町2-15-18	282	広場型	市	10	○			○		○		○		
82	公園	北町公園	深大寺北町4-15-53	238	広場型	市	7	○			○		○		○		
83	公園	みなみだい公園	深大寺東町5-28-32	212		市		○			○		○		○		
84	公園	調布台タブノキ公園	小島町3-56-16	1,152		市		○		○	○		○			○	
85	公園	神代ふれあい公園	西つつじヶ丘1-52-45	200		市							○				
86	公園	仙川仲よし公園	仙川町1-4-1	888	遊具型広場型	市	202	○			○		○		○		
87	公園	西つつじヶ丘仲よし公園	西つつじヶ丘1-40-3	231	遊具型	市	28	○					○				
88	公園	菊野台仲よし公園	菊野台2-38-13	969	広場型	市	66	○	○		○		○				
89	公園	富士見仲よし公園	富士見町2-17-12	73	遊具型	市	0	○					○				
90	公園	光ヶ丘仲よし公園	小島町3-82-1	142	遊具型	市	2	○					○				
91	公園	染地仲よし公園	染地2-2-22	541	遊具型	市	28	○	○		○		○		○		
92	公園	緑ヶ丘仲よし公園	緑ヶ丘1-29-83	330	遊具型	市	38	○					○				
93	公園	きりん仲よし公園	上石原3-24-15	276	遊具型	市	81	○					○				
94	公園	菊野台2丁目公園	菊野台2-15-1	191		市					○		○				
95	公園	菊野台シラカシ公園	菊野台3-53-122	265		市							○				
96	公園	深大寺北町公園	深大寺北町7-13-1	291		市		○					○				
97	公園	川のせせらぎ公園	入間町2-22-64	212		市							○				
98	公園	入間川ぶんぶん公園	東つつじヶ丘2-20-9	564		都					○		○		○		
99	公園	仙桜公園	仙川町2-6-13	350		市					○		○		○		
100	児童遊園	富士見市住児童遊園	富士見町1-40-1	370	遊具型	市	8	○			○		○				
101	児童遊園	調布台児童遊園	小島町3-58-24	281	遊具型	市	37	○					○				
102	児童遊園	神明児童遊園	深大寺元町5-32-2	330	遊具型	民	44	○			○		○				
103	児童遊園	祇園寺児童遊園	佐須町2-18-1	660	遊具型	民	0	○									
104	児童遊園	山野市住児童遊園	深大寺北町6-42-1	163	遊具型	市	12	○					○				
105	児童遊園	大町児童遊園	菊野台3-42-1	297	広場型	民	2	○		○	○		○				
106	児童遊園	飛田給児童遊園	飛田給2-39-21	660	広場型	民	45	○			○		○		○		
107	児童遊園	上石原児童遊園	上石原1-24-22	634	広場型	市	95	○			○		○		○		
108	児童遊園	八雲台市住児童遊園	八雲台1-22-13	248	遊具型	市	18	○					○				
109	児童遊園	高速第1児童遊園	飛田給2-45-4	1,319	遊具型スポーツ型	独法	153	○	○	○		○	○			○	
110	児童遊園	高速第2(第7)児童遊園	上石原1-20-11	2,598	スポーツ型	独法	194				○	○	○		○	○	
111	児童遊園	高速第3児童遊園	富士見町3-9-1	1,468	遊具型	独法	97	○	○	○	○		○		○	○	
112	児童遊園	高速第4児童遊園	飛田給3-52-1	1,828	遊具型スポーツ型	独法	187	○	○	○		○	○		○	○	

表 7-4 対象公園・緑地一覧 (4/9)

No	区分	名称	所在地	面積 (㎡)	整備形態	所有形態	総利用者 数	一般遊 具	大型遊 具	健康遊 具	健康(園 路広場)	スポー ツ	休養	自然	コミュニ ティ	防災	景観
113	児童遊園	萩原児童遊園	飛田給1-55-3	445	広場型	国	20	○			○		○		○		
114	児童遊園	サレジオ児童遊園	富士見町3-21-34	1,747	広場型遊具型	市	86	○	○				○		○	○	
115	児童遊園	堂山児童遊園	深大寺東町5-25-11	421	遊具型	市	11	○	○				○				
116	児童遊園	南ヶ丘児童遊園	多摩川6-18-8	476	遊具型	市	15	○					○				
117	児童遊園	えのき橋児童遊園	調布ヶ丘3-56	599	遊具型	都	98	○					○				
118	児童遊園	北浦児童遊園	国領町1-46-2	783	遊具型	市	48	○					○				
119	児童遊園	車橋児童遊園	菊野台2-10-3	613	遊具型	市・都	221	○					○				
120	児童遊園	けやき児童遊園	西つつじヶ丘1-57-105	731	遊具型	市	76	○	○				○				
121	児童遊園	ぬの多児童遊園	染地1-3-48	351	遊具型	市	12	○					○				
122	児童遊園	あかしや児童遊園	富士見町4-36-5	221	遊具型	国	8	○					○				
123	児童遊園	野川中央児童遊園	八雲台2-27-10	104	遊具型	市	0	○					○				
124	児童遊園	ひなた児童遊園	仙川町1-32-25	118	遊具型	市	5	○					○				
125	児童遊園	細田橋児童遊園	八雲台2-27-10	370	遊具型	市	18	○	○				○				
126	児童遊園	記念の森児童遊園	佐須町3-37-1	1,962	緑地型	都	231						○	○		○	
127	児童遊園	庚申塚児童遊園	深大寺北町6-8-19	145	遊具型	国	12	○					○				
128	児童遊園	もみじ児童遊園	布田2-7-8	70	遊具型	市	6	○					○				
129	児童遊園	宮の前児童遊園	柴崎2-21-9	268	遊具型	市	15	○					○				
130	児童遊園	ターザン児童遊園	下石原2-54-2	1,000	遊具型	民	190	○	○		○		○		○	○	
131	児童遊園	又住児童遊園	調布ヶ丘3-35-12	196	遊具型	市	19	○	○				○				
132	児童遊園	きつね山児童遊園	深大寺東町4-12-7	605	遊具型	民	106	○					○				○
133	児童遊園	南深大寺児童遊園	深大寺元町2-40-10	1,787	遊具型	独法	288	○	○		○		○		○	○	
134	児童遊園	恐竜児童遊園	多摩川3-13-1	991	遊具型	市・国	155	○	○				○				
135	児童遊園	国領児童遊園	国領町4-35-13	409	遊具型	市	15	○					○				
136	児童遊園	八反田児童遊園	西つつじヶ丘4-14-14	112	遊具型	市	1	○					○				
137	児童遊園	宮の上児童遊園	柴崎2-8-6	559	遊具型	市	60	○					○				
138	児童遊園	杉森児童遊園	染地2-21-4	393	遊具型	市	42	○					○				
139	児童遊園	すわくぼ児童遊園	深大寺東町8-4-25	841	遊具型	民	174	○	○				○				
140	児童遊園	西つつじヶ丘児童遊園	西つつじヶ丘3-3-8	2,133	遊具型広場型	民・市	161	○			○		○	○	○	○	
141	児童遊園	上ヶ給第1児童遊園	国領町1-25-25	219	遊具型	市	36	○					○				
142	児童遊園	上ヶ給第2児童遊園	国領町1-25-29	117	緑地型	市	2						○				
143	児童遊園	国領南児童遊園	国領町4-40-14	304	遊具型	市	30	○					○				
144	児童遊園	くすのき第1児童遊園	国領町3-8-17	1,668	広場型緑地型	市	319				○		○		○	○	
145	児童遊園	くすのき第2児童遊園	国領町3-8-18	1,491	遊具型	市	80	○					○	○		○	
146	児童遊園	くすのき第3児童遊園	国領町3-8-19	392	遊具型	市	42	○					○				
147	児童遊園	くぬぎ児童遊園	緑ヶ丘1-5-20	1,033	広場型	民	71	○	○				○		○	○	
148	児童遊園	みどりきた児童遊園	緑ヶ丘2-13-29	155	遊具型	市	23	○					○				
149	児童遊園	染地児童遊園	染地2-31-14	464	遊具型	市	53	○	○				○				

表 7-5 対象公園・緑地一覧 (5/9)

No	区分	名称	所在地	面積 (㎡)	整備形態	所有形態	総利用者 数	一般遊 具	大型遊 具	健康遊 具	健康(園 路広場)	スポー ツ	休養	自然	コミュニ ティ	防災	景観
150	児童遊園	調布ヶ丘児童遊園	調布ヶ丘4-26-7	291	遊具型	市	10	○					○				
151	児童遊園	いなり橋児童遊園	下石原3-70-5	953	遊具型	市	110	○	○				○				
152	児童遊園	すわくぼ東児童遊園	深大寺東町8-5-27	471	遊具型	市	66				○		○		○		
153	児童遊園	多摩川3丁目第1児童遊園	多摩川3-47-19	207	遊具型	市	10	○					○				
154	児童遊園	緑ヶ丘1丁目児童遊園	緑ヶ丘1-39-19	101	広場型	市	0						○				
155	児童遊園	多摩川3丁目第2児童遊園	多摩川3-44-1	261	遊具型	市	18	○					○				
156	児童遊園	御塔坂児童遊園	深大寺元町1-28-1	238	遊具型	市	81	○					○				
157	児童遊園	布田4丁目児童遊園	布田4-23-14	93	遊具型	市	6	○					○				
158	児童遊園	菊野台2丁目第1児童遊園	菊野台2-8-15	460	遊具型	市	24	○	○				○				
159	児童遊園	菊野台2丁目第2児童遊園	菊野台2-8-16	220	遊具型	市	0				○				○		
160	児童遊園	高速第5児童遊園	上石原1-24-1	1,112	遊具型	独法	184	○	○	○			○			○	
161	児童遊園	高速第6児童遊園	上石原1-22-3	2,659	遊具型	独法	218	○	○	○	○					○	
162	児童遊園	多摩川6丁目児童遊園	多摩川6-35-23	186	緑地型	民・市	19						○				
163	児童遊園	染地2丁目児童遊園	染地2-19-40	212	遊具型	市	9	○					○				
164	児童遊園	深大寺北児童遊園	深大寺東町8-21-5	579	遊具型	市	10	○	○				○		○		
165	児童遊園	多摩川5丁目児童遊園	多摩川5-3-6	846	遊具型	市・国	191	○	○				○				
166	児童遊園	西つじヶ丘1丁目児童遊園	西つじヶ丘1-3-19	310	遊具型	市	19	○					○				
167	児童遊園	若葉町2丁目児童遊園	若葉町2-24-42	386	遊具型	市	36	○					○				
168	児童遊園	国領7丁目児童遊園	国領町7-43-14	702	遊具型	市・公社	113	○	○		○		○		○		
169	児童遊園	国領町1丁目児童遊園	国領町1-33-20	290	遊具型	市	7	○					○				
170	児童遊園	飛田給1丁目児童遊園	飛田給1-3-54	259	遊具型	市	14	○	○				○				
171	児童遊園	富士見町2丁目児童遊園	富士見町2-16-34	279	遊具型	市	18	○					○				
172	児童遊園	下石原1丁目児童遊園	下石原1-32-33	229	遊具型	市	3	○	○				○				
173	児童遊園	若葉町3丁目児童遊園	若葉町3-12-10	255	遊具型	市	19	○					○				
174	児童遊園	富士見町3丁目児童遊園	富士見町3-21-46	89	遊具型	市	11	○					○				
175	児童遊園	布田1丁目児童遊園	布田1-26-11	115	遊具型緑地型	市	30	○									
176	児童遊園	菊野台1丁目児童遊園	菊野台1-51-28	160	広場型	市	4				○		○				
177	児童遊園	佐須児童遊園	佐須町1-3-35	449	遊具型	市	118	○					○				
178	児童遊園	布田6丁目児童遊園	布田6-11-8	226	遊具型	市	6	○	○				○				
179	児童遊園	はけどおり児童遊園	下石原3-63-10	326	遊具型	市	14	○					○				
180	児童遊園	柴崎1丁目児童遊園	柴崎1-57-6	276	遊具型	市	67	○					○				
181	児童遊園	染地2丁目第2児童遊園	染地2-10-8	208	遊具型	市	16	○					○				
182	児童遊園	菊野台1丁目第2児童遊園	菊野台1-5-22	226	スポーツ型	市	7	○					○				
183	児童遊園	多摩川3丁目第3児童遊園	多摩川3-70-10	251	遊具型	市	15	○	○				○				
184	児童遊園	多摩川1丁目児童遊園	多摩川1-47-15	214	遊具型	市	12	○					○				
185	児童遊園	国領町4丁目児童遊園	国領町4-8-12	281	遊具型	民・市	7	○					○				
186	児童遊園	国領7丁目第2児童遊園	国領町7-19-7	388	遊具型	市	69	○					○				

表 7-6 対象公園・緑地一覧 (6/9)

No	区分	名称	所在地	面積 (㎡)	整備形態	所有形態	総利用者 数	一般遊 具	大型遊 具	健康遊 具	健康(園 路広場)	スポー ツ	休養	自然	コミュニ ティ	防災	景観
187	児童遊園	金子児童遊園	西つつじヶ丘2-13-1	525	遊具型	市	94	○			○		○				
188	児童遊園	若葉町3丁目第2児童遊園	若葉町3-7-13	365	遊具型	市	22	○					○				
189	児童遊園	国領8丁目児童遊園	国領町8-9-7	220	広場型	市	10	○			○		○				
190	児童遊園	小島町3丁目児童遊園	小島町3-51-26	567	遊具型	市	41	○	○				○		○		
191	児童遊園	八雲台2丁目児童遊園	八雲台2-19-20	170	広場型	市	4	○			○		○				
192	児童遊園	柴崎1丁目第2児童遊園	柴崎1-63-17	168	広場型	市	9	○			○		○				
193	児童遊園	柴崎1丁目第3児童遊園	柴崎1-21-19	397	遊具型	市	68	○					○				
194	児童遊園	深大寺東町2丁目児童遊園	深大寺東町2-5-25	218	緑地型	市	3						○				
195	児童遊園	布田3丁目児童遊園	布田3-28-62	321	遊具型	市	8	○					○				
196	児童遊園	調中前児童遊園	富士見町4-40-1	199	遊具型	市	10	○					○				
197	仲よし広場	国領第1仲よし広場	国領町1-8-16	160	遊具型	市	6	○					○				
198	仲よし広場	ふるさと遊園	深大寺北町6-43-5	338	遊具型	民	88	○			○		○		○		
199	仲よし広場	国領第2仲よし広場	国領町4-14-10	810	広場型	民	111	○			○		○		○		
200	仲よし広場	光照寺仲よし広場	柴崎1-38-8	356	遊具型広場型	民	54	○			○		○				
201	仲よし広場	緑ヶ丘みんなの森	緑ヶ丘2-23-1	5,647	緑地型	民・市	38				○		○			○	○
202	仲よし広場	絵堂第1仲よし広場	深大寺南町5-9-2	156	広場型	民	29				○				○		
203	仲よし広場	菊野台第2仲よし広場	菊野台3-41-1	1,435	広場型	民	24	○			○		○		○		
204	仲よし広場	下石原第1仲よし広場	下石原2-54-22	1,616	広場型	民・市	131				○		○			○	
205	仲よし広場	杉森遺跡広場	染地2-28-7	1,826	広場型遊具型	民	157	○			○		○		○	○	
206	仲よし広場	滝坂下仲よし広場	東つつじヶ丘1-14-8	147	遊具型	国	22	○					○				
207	仲よし広場	はげ道仲よし広場	下石原3-25-3	600	遊具型広場型	国	23	○			○		○		○		
208	仲よし広場	入間第5仲よし広場	入間町3-2-4	1,894	遊具型広場型	民	42	○			○		○		○	○	
209	仲よし広場	くぬぎ林仲よし広場	深大寺北町4-16-1	3,514	緑地型	民	27	○		○			○		○	○	
210	仲よし広場	下石原第3仲よし広場	下石原3-35-1	1,034	遊具型	民	33	○					○			○	
211	仲よし広場	深大寺自然広場	深大寺南町2-16-1	35,785	広場型緑地型	市・都	1,032				○		○		○	○	○
212	仲よし広場	青葉仲よし広場	富士見町1-33-16	301	遊具型	市	18	○					○				
213	仲よし広場	わかくさ仲よし広場	八雲台1-31-1	522	遊具型	市	27	○			○		○				
214	仲よし広場	深大寺東仲よし広場	深大寺東町2-23-1	531	遊具型	市	33	○			○		○		○		
215	仲よし広場	多摩川第1仲よし広場	多摩川1-36-1	545	遊具型	民	77	○			○		○		○		
216	仲よし広場	八雲苑仲よし広場	八雲台1-5-5	289	遊具型	市	5	○	○		○		○				
217	仲よし広場	セリス仙川仲よし広場	緑ヶ丘2-20-3	125	遊具型	民	29	○					○				
218	仲よし広場	やまびこ仲よし広場	深大寺南町1-10-5	224	遊具型	民	0	○					○				
219	仲よし広場	東つつじヶ丘第1仲よし広場	東つつじヶ丘3-8-2	1,175	広場型遊具型	民	47	○			○		○		○	○	
220	仲よし広場	京王多摩川さくら広場	多摩川4-40-24	256	広場型	市	186				○						
221	仲よし広場	若宮自然広場	上石原2-47-1	1,376	広場型	市	27				○		○		○	○	
222	仲よし広場	(仮称)ポケット広場	—	100		市											
223	緑地	東つつじヶ丘3丁目緑地	東つつじヶ丘3-15-12	35		市											

表 7-7 対象公園・緑地一覧 (7/9)

No	区分	名称	所在地	面積 (㎡)	整備形態	所有形態	総利用者 数	一般遊 具	大型遊 具	健康遊 具	健康(園 路広場)	スポ ーツ	休養	自然	コミュニ ティ	防災	景観
224	緑地	東つつじヶ丘3丁目第2緑地	東つつじヶ丘3-15-17	15		市											
225	緑地	御塔坂橋緑地	深大寺元町1-28-15	528		都											
226	緑地	又住橋緑地	調布ヶ丘3-67-7	492		都							○				
227	緑地	虎狛橋緑地	調布ヶ丘3-72-2	115		都							○				
228	緑地	下布田緑地	八雲台2-24	498		市											
229	緑地	馬橋緑地	八雲台2-14	158		都							○				
230	緑地	車橋緑地	菊野台2-61	68		都							○				
231	緑地	菊野台2丁目緑地	菊野台2-62	27		都											
232	緑地	野川橋緑地	菊野台3-51	917		都							○	○			
233	緑地	小金橋緑地	西つつじヶ丘4-22	33		都											
234	緑地	菊野台3丁目緑地	菊野台3-51	3,805		民・市・都							○			○	
235	緑地	菊野台3丁目桜緑地	菊野台3-53-95	238		市											
236	緑地	下石原3丁目緑地	下石原3-55	172		市											
237	緑地	染地3丁目緑地	染地3-4-9	1,833		市							○	○		○	
238	緑地	深大寺北町4丁目緑地	深大寺北町4-12-17	100		市											
239	緑地	西つつじヶ丘2丁目緑地	西つつじヶ丘2-20	45		市											
240	緑地	染地2丁目緑地	染地2-42-14	25		市											
241	緑地	染地2丁目第2緑地	染地2-8-134	172		市											
242	緑地	多摩川5丁目緑地	多摩川5-3-42	1,011		市										○	
243	緑地	多摩川さくら緑地	多摩川5-37-1	534		市		○					○				
244	緑地	飛田給3丁目緑地	飛田給3-17	369		市											
245	緑地	国領7丁目緑地	国領町7-30	97		市							○				
246	緑地	東つつじヶ丘2丁目緑地	東つつじヶ丘2-14-7	145		市											
247	緑地	つつじヶ丘南口緑地	西つつじヶ丘4-12	18		市							○				
248	緑地	西つつじヶ丘2丁目第2緑地	西つつじヶ丘2-27-6	30		市											
249	緑地	若葉町1丁目緑地	若葉町1-6	200		市								○			
250	緑地	二本松南緑地	上石原3-60	200		市											
251	緑地	上石原3丁目緑地	上石原3-39-10	200		市											
252	緑地	つつじヶ丘駅前緑地	西つつじヶ丘3-35	109		市											
253	緑地	たづくり緑地	小島町2-33-68	479		市							○				
254	緑地	多摩川自然観察緑地	下布田2550-2	39,541		市										○	
255	緑地	布田3丁目緑地	布田3-42-4	429		市											
256	緑地	小島町3丁目緑地	小島町3-51-24	57		市											
257	緑地	国領町2丁目小緑地	国領町2-26-27	50		市											
258	緑地	調布ヶ丘1丁目緑地	調布ヶ丘1-18-88	371		市							○				
259	緑地	多摩川病院西小緑地	国領町5-27	7		市											
260	緑地	国領町2丁目緑地	国領町2-25-24	600		市・都											

表 7-8 対象公園・緑地一覧 (8/9)

No	区分	名称	所在地	面積 (㎡)	整備形態	所有形態	総利用者 数	一般遊 具	大型遊 具	健康遊 具	健康(園 路広場)	スポ ーツ	休養	自然	コミュニ ティ	防災	景観
261	緑地	槽嶺橋緑地	入間町2-14	213		市											
262	緑地	都道3・3・4緑地	小島町3-34	424		市											
263	緑地	若葉町2丁目緑地	若葉町2-12-8	882		市							○				
264	緑地	染地小北緑地	染地3-1-272	358		市							○				
265	緑地	天文台通り緑地	西町714-7	2,203		都							○			○	
266	緑地	若葉町1丁目第2緑地	若葉町1-34-51	305		市											
267	緑地	多摩川自然観察緑地	上布田町2550-2	16,296		国										○	
268	緑地	染地そよかぜ緑地	染地2-43-43	504		市											
269	緑地	若葉町2丁目第2緑地	若葉町2-2-18	587		市							○				
270	緑道	西つつじヶ丘緑道	西つつじヶ丘2-8-14	1,511		市・国										○	
271	緑道	柴崎緑道	柴崎2-8-34	1,116		国										○	
272	緑道	菊野台緑道	菊野台1-30	246		国											
273	緑道	菊野台第2緑道	菊野台3-13	605		市											
274	緑道	菊野台第3緑道	菊野台3-36	396		市											
275	緑道	染地緑道	染地3-1	2,757		市・都							○	○		○	
276	緑道	染地第2緑道	染地2-8-34	1,166		市								○		○	
277	緑道	桜堤緑道	多摩川7-39	5,819		市								○		○	
278	緑道	多摩川緑道	多摩川1-36-5	1,936		民・市										○	
279	緑道	飛田給緑道	飛田給3-19	1,175		基金										○	
280	緑道	多摩川第2緑道	多摩川5-7-6	3,200		市・公社										○	
281	緑道	飛田給第2緑道	飛田給3-40-23	255		市											
282	緑道	染地せせらぎの散歩道	国領町7-13-24	2,113		市							○	○		○	
283	緑道	多摩川緑道東	多摩川11-36	400		市											
284	緑道	入間公園遊歩道	入間町3-2-19	160		市											
285	緑道	入間第2仲よし広場前緑道	入間町2-18	90		市											
286	緑道	多摩川7丁目緑道	多摩川7-23-29	1,040		市										○	
287	緑道	北ノ台ふれあいの道	深大寺東町7-36-42	252		市							○				
288	崖線	布田崖線①	下石原3-70-7	2,369		市・基金								○		○	○
289	崖線	布田崖線②	上石原2-47-2	1,596		基金										○	○
290	崖線	布田崖線③	上石原2-48-5	2,036		基金								○		○	○
291	崖線	仙川崖線緑地	仙川町3-5-3	10,511		民・市・公社・都				○			○	○	○	○	○
292	崖線	国分寺崖線保存用地	若葉町3-18-12	793		市・基金											○
293	崖線	国分寺崖線(深大寺元町)	深大寺元町5-8-10	2,037		民・市								○		○	○
294	崖線	国分寺崖線(若葉町第2緑地)	若葉町3-21-1	3,465		都								○		○	○
295	崖線	国分寺崖線(若葉町)	若葉町1-35-28	876		市											○
296	崖線	入間町1丁目緑地	入間町1-8-2	5,159		市・基金・国								○		○	○
297	崖線	入間町2丁目緑地	入間町2-21-17	6,960		都								○		○	

表 7-9 対象公園・緑地一覧 (9/9)

No	区分	名称	所在地	面積 (㎡)	整備形態	所有形態	総利用者 数	一般遊 具	大型遊 具	健康遊 具	健康(園 路広場)	スポ ーツ	休養	自然	コミュニ ティ	防災	景観
298	崖線	国領町7丁目崖線緑地	国領町7-13-10	538		民							○	○			
299	崖線	入間蟹沢第1緑地	入間町3-30	560		市											
300	崖線	入間蟹沢第2緑地	入間町3-31	352		市											
301	崖線	入間蟹沢第3緑地	入間町3-32	454		市											
302	崖線	入間蟹沢第4緑地	入間町3-34	153		市											
303	崖線	入間蟹沢第5緑地	入間町3-33	208		市											
304	崖線	若葉町3丁目第1緑地	若葉町3-20-2	1,129		民・市								○		○	○
305	崖線	若葉町3丁目第3緑地(都計緑地)	若葉町3-25-1	5,239		民・市								○		○	○
306	崖線	若葉町3丁目第3緑地	若葉町3-25-8	747		市・国											○
307	崖線	若葉町3丁目第4緑地	若葉町3-18-1	1,021		市										○	○

