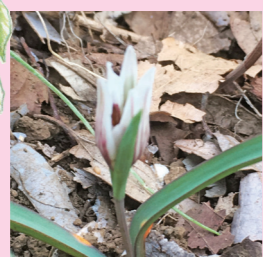


# 春 Haru



カタクリなどの花が咲くとコナラやシデの新葉が銀色に輝き雑木林を彩ります。



アマナ

原っぱの端に細い葉が出始めるとユリ科の早春の妖精が開くの待たれる。天気の良い陽ざしのある時だけ花が開く。咲きかけは小さなチューリップのよう。



## 野の花のパートナー「マルハナバチ」

ほったらかしの雑木林、帰化植物の繁茂、山の方では鹿の増加などで、昔と比べ林や野原を彩る野の花に出会うことがめっきり少なくなった。それと共に急速に数を減らしている虫がいる。丸っこくて可愛い姿が特徴のマルハナバチの仲間だ。このハチは幼虫の餌となる花蜜や花粉を大量に集めるので、花にとって大変都合の良い花粉媒介者だ。特に大きめの花やきれいな色の植物にとっては最高のパートナーである。このハチの減少は特に大きな木本よりも、小さい草本植物の消失に拍車をかける。

カニ山では出会う機会は減っているが、コマルハナバチとトラマルハナバチという種類に会うことができる。マルハナバチの為にも雑木林のお世話を続けていきたい。



シュンラン

雑木林の中がまだ明るい3月頃に花を咲かせるラン。黄緑色の花が横向きに咲き実になると上を向く。



クサボケ

3~5月に花を咲かせる小低木。バラ科でトゲもあるが実は薬用酒になるとか。

# 夏 Natsu

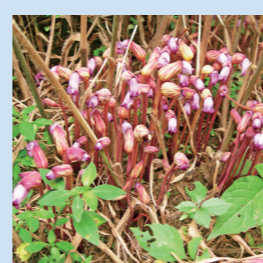


野草園前の広場では7月下旬の夕方、穴から出てくるアブラゼミに遭遇することもあります。



ホタルブクロ

6~7月にキャンプ場北に咲くキョウ科の花。釣鐘型の花は雨で蜜が薄まる梅雨の時期にハチたちに歓迎されている。花にホタルを入れると幻想的な美しさ。



ナンバンギセル

夏に野草園西のススキの根元をかき分けると、赤紫色の変った形の花が見られることがある。ハマウツボ科で主にススキから栄養を奪う寄生植物。

# カニ山の四季



# 秋 Aki



キャンプ場のシデやモミジが色を変え始め、コナラやスダジイのドングリなどが沢山落ちます。



アキノゲシ

8~11月頃までキャンプ場北の野原に咲くキク科植物でレタスの仲間。2m近い大きさになり荒地などに咲くがクリーム色の花色が美しい。



コマユミ

5月頃小さな薄緑色の目立たない花を咲かせるニシギ科の低木。10月頃つける赤い実とその後の鮮やかな紅葉が美しい。



メジロ



アオゲラ



コゲラ



ツグミ



ヤマガラ



シジュウカラ



ヒヨドリ



エナガ



ウグイス

## 「鳥」たちのこと

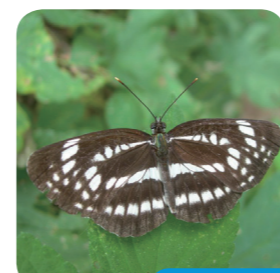
雑木林は野鳥たちが天敵から身を守ることもできる住処となり、大好きな花の蜜に木の実(種)や昆虫も多く、まるで「隠れ家レストラン」のよう。カニ山には四季を通していろいろな野鳥がおとずれ、冬はカラ類の混群もみられます。

## 何を食べてるの?

絵の鳥たちは皆雑食ですが、シジュウカラ・エナガ・ヤマガラは小さな木の実や虫を、冬にやってくるツグミの仲間は落ち葉をかき分け地中の昆虫やミミズを食べています。キツツキの仲間のアオゲラ・コゲラは幹をつついて樹皮の下の虫を食べますが、コゲラの連打は縄張り宣言でもあるそうですよ。ウグイスは人目に付きにくいですが春から秋は昆虫を、昆虫の少ない冬は木の実や種子を食べています。メジロやヒヨドリは甘い蜜が大好き。ツバキやサクラの花に頭を入れて蜜を吸い、花粉まみれになっていることも。

## 「虫」たちのこと

カニ山は、崖線樹林を構成するコナラ主体の雑木林、シバやオオバコが生育する草地、林縁部を中心に生育する笹やぶ等、様々な植生が混在しているため、そこに住む動物も多様なものとなっています。雑木林にはクワガタムシなどの昆虫類やヤマガラなど樹林性の鳥類が見られます。草地には、コオロギ類やバッタ類といった草地性の生き物を見ることができます。また、野草園周辺の水場では、サワガニが見られるほか、オニヤンマをはじめとする多くのトンボ類を見ることができます。



ホシメシ



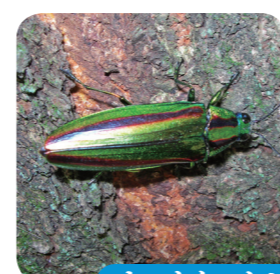
カブトムシ



サワガニ



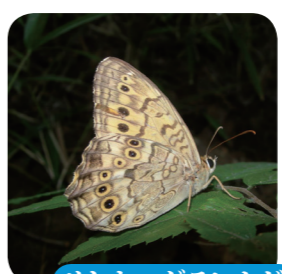
ニホンミツバチ



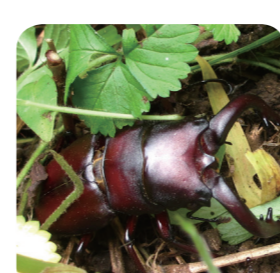
ヤマトマムシ



キンシュウトダゲモ



サトキマダラヒカゲ



ノコリクワガタ



オニヤンマ

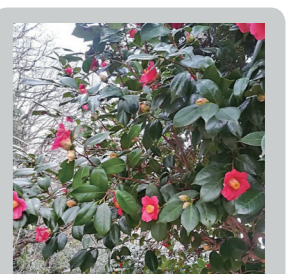


ジョロウグモ



# 冬 Fuyu

セミやカブトムシは地中で夏を待ちます。木々は葉を落とし、野鳥観察の季節でもあります。



ヤブツバキ

冬から春までカニ山のあちこちで赤い花を咲かせるが、カニ山の会の保全活動場所ではシロバナヤブツバキが咲く。生長は遅く材は固い。日本の照葉樹林の代表種。