

EKIHIRO

調布駅前広場

タイムズ

第2号 令和3年12月発行
発行：調布市



オープンハウスを開催しました

調布駅前広場整備に関して、パネルなどで進捗状況をお知らせし、ベンチ等の設置物についてご意見を伺うため、「オープンハウス」を開催しました。

日時

(1日目) 令和3年11月19日(金) 18時～20時
(2日目) 令和3年11月20日(土) 14時～16時

会場

調布市グリーンホール 小ホール

参加者数 45名 (1日目：21名, 2日目：24名)

Webアンケート回答数 76件



11月19日開催時の様子



11月20日開催時の様子

オープンハウス結果 1. 自転車の通行ルール

【関連】整備計画図「自転車の通行について」

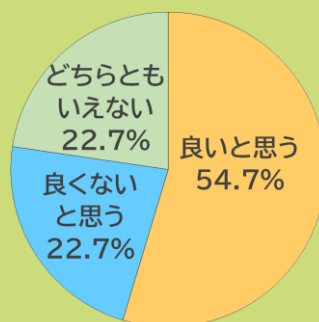
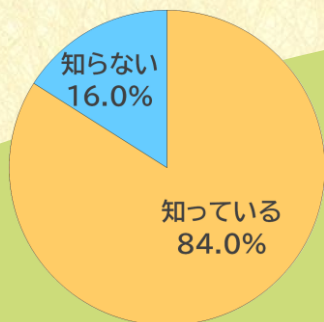
調布駅前広場で社会実験として設置したサインスタンドや、将来の調布駅前広場における自転車通行ルールの市の考え方について、ご意見を伺いました。



調布駅前広場に自転車の押し歩きについてのサインスタンドがあることを知っていますか。



「調布駅前広場内での自転車は原則押し歩き、高齢者や子どもを乗せた方など、押し歩きが難しい場合は例外的に徐行通行可能」という市の考え方について、どう思いますか。



理由

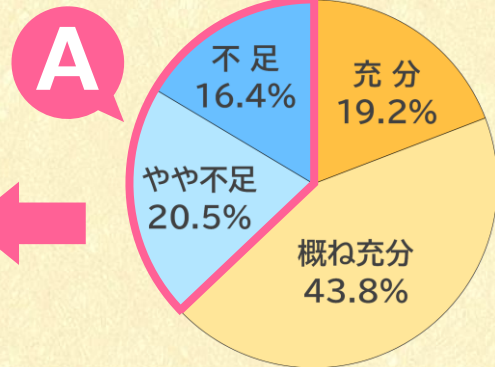
- ・ 現状通行している状態を完全排除することは難しいと思う。そのため、一部例外という形で通行可能という方向性にするのが妥当だと思う。
- ・ 広場で過ごす人、すべてがまず安全でいることが大切だと思う。
- ・ 方針は良いと思うが、時間帯による利用のタイムシェアを考えるとよい。
- ・ 安全な広場であることは大事だと思うが、距離があるので自転車を降りて歩くことは困難。
- ・ 「例外的に徐行通行可能」の意味を正しく理解してない、もしくは間違えて認識している人が多い。例外を設けず全面的に通行禁止にすべき。
- ・ 自転車専用道路を先に整備した上で広場内の押し歩きをルール化すべきではないか。

オープンハウス結果 2. コミュニティゾーン(憩い空間)の整備

【関連】整備計画図「コミュニティゾーンの整備について」

調布駅前広場における、今後のベンチの設置場所・デザインのイメージについて、ご意見を伺いました。

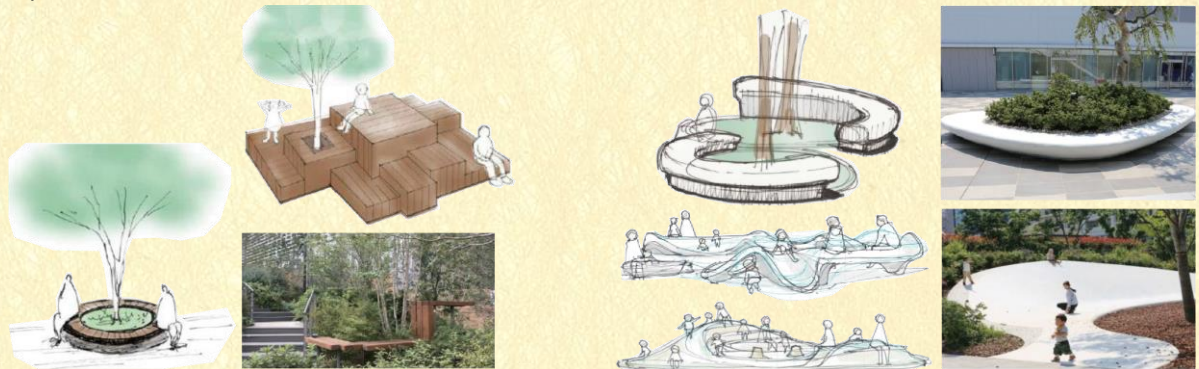
Q 現在の調布駅前広場に設置されているベンチの数は充分だと思いますか。



Q 「やや不足」「不足」と回答された方にお尋ねします。調布駅前広場のどこにベンチが設置されていると良いと思いますか。

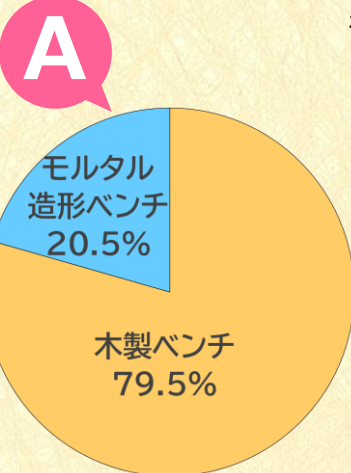
- A**
- 全体的に点在しているとよい。
 - 樹木を十分に植栽した上で、木の下に欲しい。
 - 散在するのではなく、まとまったコミュニティスペースに丸く置くと人との関係性を呼び起こすような気がする。
 - ベンチに座って街の様子を見られるような場所にしてほしい。

Q 「木製ベンチ」と「モルタル造形ベンチ」の設置イメージの、どちらが調布駅前広場に合うと思いますか。また、ベンチの設置にかかるコンセプトや設置イメージについて、ご意見等あれば、ご記入ください。



木製ベンチ

モルタル造形ベンチ



【ベンチへのご意見】

- 子ども等が使用することを念頭において、夏季でも熱くなりにくいものが欲しい。
- ラグビーワールドカップの時の通路横のベンチ配置は良かった。
- 保育園にアンケートを取った方がよい。
- 自然を生かしたベンチがよい。
- 奥多摩の木材を利用したらよいと思う。
- 木製は暖かみがあるが、腐食したら交換が必要。モルタルは劣化が少ない。
- 耐久性があるものがいい。
- 素敵な花壇もあるし、木製であたたかみを出して欲しい。イメージ図はとてもよい。

その他調布駅前広場についてのご意見等

- トイレは中央にあるとよい。
- みどりの庭ゾーンに土のスペースや芝のスペースをとりいれてほしい。
- これだけ恵まれた広さがありながら、十分に活かされていない。その空間で人々がどう過ごしたいと思っているかを大事にしてほしい。
- 災害時用に再生エネルギーを利用できる施設は必須ではないか。



社会実験を実施しました

本年度に実施した2つの社会実験について、実験概要や実験結果をご紹介します。

自転車通行ルール社会実験(広場内に周知物設置)

【関連】整備計画図「自転車の通行について」

実験概要

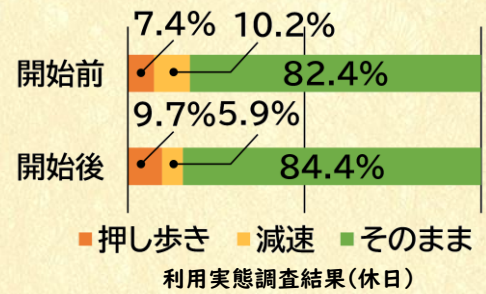
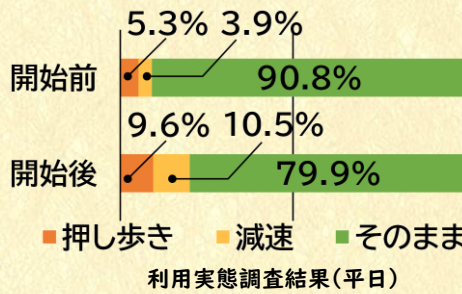
調布駅前広場等において自転車の押し歩きを促すため、サインスタンド等を活用した社会実験を実施しました。

実験結果

社会実験前後の自転車利用実態を調査したところ、主に平日において利用者の行動に改善が見られましたが、そのまま通行する方が8割程度存在している状況です。



設置したパネルスタンド
(設置日：令和3年7月27日)



今後の予定

来年度以降は、今後のルール制定に向け社会実験を実施します。引き続き、広場内の自転車の通行ルールについては押し歩きを主軸に検討していきます。

アーチ型ミスト社会実験

【関連】整備計画図「コミュニティゾーンの整備について」

実験概要

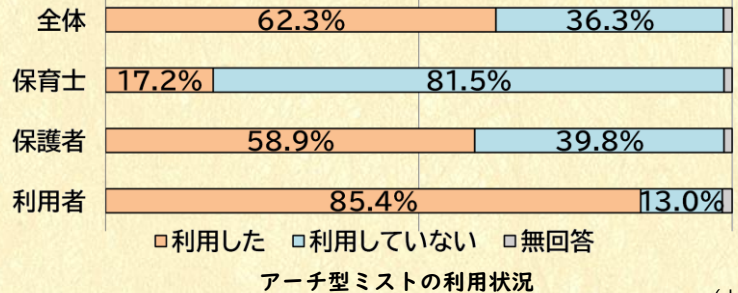
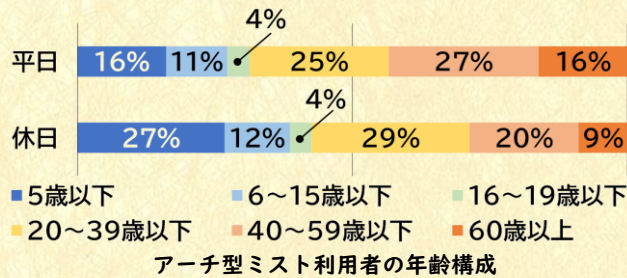
子どもも楽しめるうるおい空間と効果的な暑さ対策のため、調布駅前広場にアーチ型ミストを設置する社会実験を実施しました。



設置したアーチ型ミスト
(設置期間：令和3年7月27日～10月21日)

実験結果

調布駅前広場を利用している子連れの方や調布駅周辺の保育士・幼稚園教諭、保護者らを対象とした利用実態調査及びアンケート調査では、子連れの利用者を中心に、幅広い層からアーチ型ミストが利用されていたことなどが分かりました。

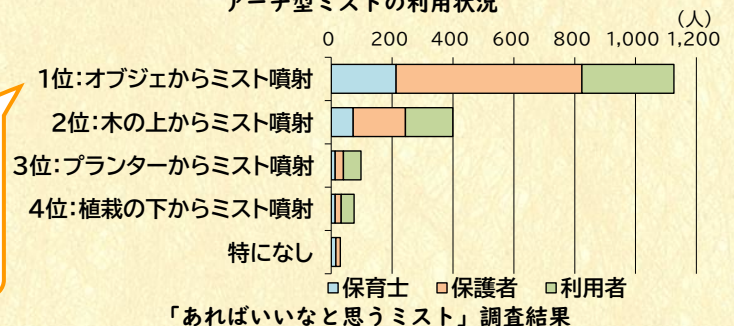


今後の予定

来年度の社会実験では、アンケート調査等の結果によりオブジェからミストを噴射する設えの検討や、設置場所等の詳細を検討していきます。



イメージ図(下師岡公園)





マンホールトイレについて

【関連】整備計画「トイレ・マンホールトイレについて」

災害発生時において調布駅前周辺のエリアは、一時的な避難の場としての利用であることを踏まえ、マンホールトイレの設置を見直し、既設のトイレを活用した災害対応簡易トイレにて代用することや既存のマンホールの一部を利活用してトイレ機能を確保していくこととします。



災害対応簡易トイレイメージ

マンホールトイレ見直しのポイント



POINT 調布駅前広場周辺の一時避難の機能面からの再検討

調布駅前広場周辺の避難所開設訓練等を通じた検討とともに、一時避難の場としての利用条件から再検討を実施しました。



POINT 調布駅前広場周辺の立地環境からの再検討

調布駅前広場周辺の人通りの多さ、ビル風等の影響及び夜間のトイレ使用などの立地環境から再検討を実施しました。



POINT 災害対応簡易トイレの技術的進化を踏まえた再検討

災害対応簡易トイレの衛生面・簡易性等の技術的進化，断水時でも使用可能なことなどから再検討を実施しました。

【簡易トイレ使用の流れ】



①する

便座などに排泄袋をセットして用を足します。
既存施設の女性・男性用の個室トイレを活用
※便座を簡易トイレでカバー



②かける

抗菌性凝固剤をふりかけ固めます。
抗菌性凝固剤による衛生面の進化



③すてる

袋をしっかりと結び、可燃ごみとして処分。



オープンハウスの展示パネル，調布駅前広場整備計画図及び過去のEKIHIROタイムズは市のホームページから閲覧できます

調布駅前広場オープンハウスの開催結果・展示パネル



調布駅前広場整備計画図



EKIHIROタイムズ(第1号)



調布駅前広場オープンハウス

検索

調布駅前広場整備計画図

検索

EKIHIROタイムズ

検索



お問合せ先

調布市 都市整備部 街づくり事業課
〒182-8511 東京都調布市小島町2-35-1
TEL:042-481-7417 FAX:042-481-6800
E-mail: seibi@w2.city.chofu.tokyo.jp

登録番号
(刊行物番号)

2021-160