

A photograph of a park with large green trees and a grassy field. The text is overlaid on the image.

凸凹山児童公園及び若宮自然広場周辺区域
機能再編整備プラン策定
意見交換会

10月1日



【グループワークとは】

今回の意見交換会は、グループワークで行います。
グループワークとは、様々な立場の人たちが参加し、
それぞれが自由に意見を出し合う場です。

様々な意見が出る中、どうしたらみんなの想いが
実現できるか考えていきましょう！

【グループワークの心得】

～心得 其の1～

**意見に耳を
かたむけましょう**



～心得 其の2～

**意見や想いを
尊重し合いましょう**
(他の人の意見を否定しません)

～心得 其の3～

**一緒に考えることを
楽しみましょう**



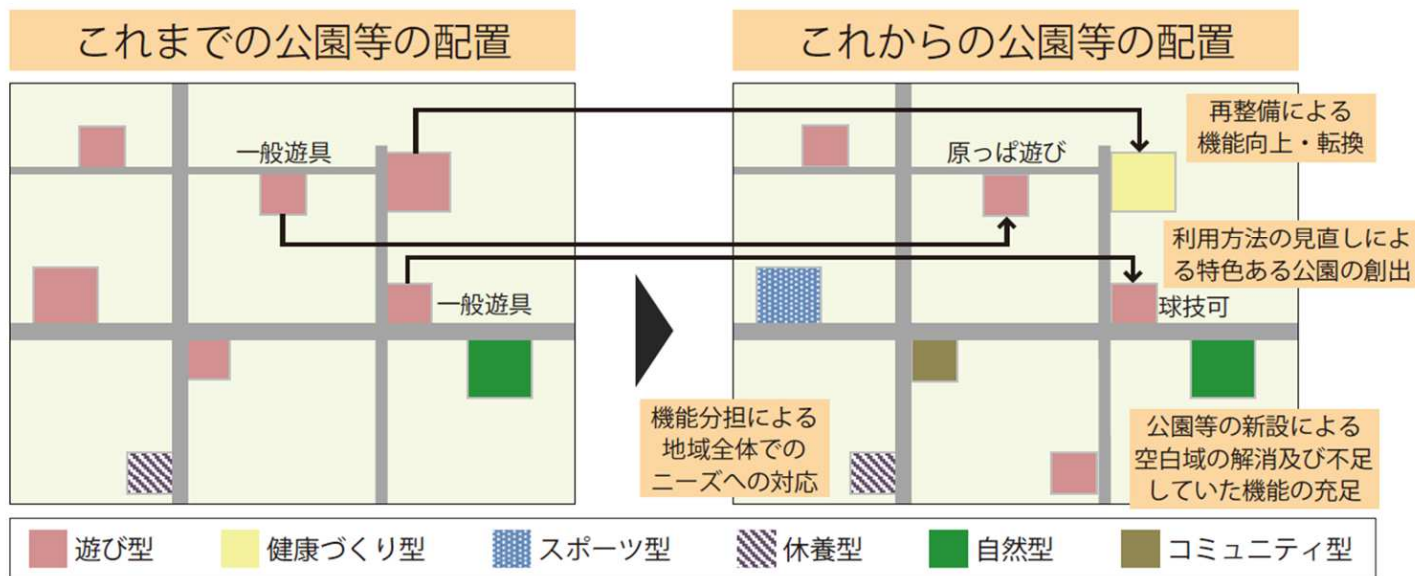
意見交換会の目的

凸凹山児童公園及び若宮自然広場周辺区域の各公園について、再整備プランを作成します。
実際に再整備に取り組んでいくためには、地域の皆様とともに公園づくりを考え、意見を出し合いながら進めていくことが必要不可欠です。

各公園の機能分担を話し合い、地域全体で多様な利用者ニーズに対応するために機能再編整備プランを作成しましょう！

公園機能の再編検討イメージ

エリア全体の視点から各公園の役割（機能）を考えましょう！



これまでの経緯

<p>H27 調布市公園・ 緑地機能再編指針</p>	<p>H29 調布市公園・緑地機能 再編整備プラン（案）</p>	<p>R3 凸凹山児童公園・若宮自然広場周 辺実施区域基本計画</p>
<p>公園機能別の方針</p> <ul style="list-style-type: none"> 遊び型 健康づくり型 スポーツ型 休養型 自然型 コミュニティ型 	<p>公園機能の再検討</p> <ul style="list-style-type: none"> 遊 遊び（遊具など）機能 休 休憩機能 健 健康づくり（健康遊具）機能 広 健康づくり（園路・広場）機能 防 防災機能 景 都市景観の形成機能 ボ 遊び（ボール遊び）機能 コ コミュニティ形成機能 ス スポーツ機能 環 都市環境の保全機能 	<p>A案</p> <p>B案</p> <p>C案</p>
<ul style="list-style-type: none"> 調布市全体の公園・緑地整備方針を定め、4地域（東西南北）別に課題を検討しました。 公園機能の再編方針を作成しました。 	<ul style="list-style-type: none"> H27 再編指針を基に、機能再編区域として凸凹山児童公園及び若宮自然広場周辺区域を含む計3カ所を選出しました。 凸凹山児童公園及び若宮自然広場周辺の整備プラン（案）を作成しました。 	<ul style="list-style-type: none"> H29 の整備プランをもとに、凸凹山児童公園・若宮自然広場周辺実施区域の3案（仮）を提案しました。 意見交換会にて、市民の皆さんに意見を伺い、区域周辺の小学校向けアンケートを実施しました。

前回意見交換会の整理（崖線沿いエリアについて）

2021年12月11日実施

◇防災機能や緊急車両への対応など、地域に安全・安心を提供できる場

- 災害時に活用できる機能を持った広場があってもよいという意見があった。

◇自然環境の中で自由に遊べる空間づくり

- 布田崖線の自然環境（斜面緑地やハケの広場）を残し、自然素材や伐採した木材などを再利用した空間づくりへの提案があった。
- 子ども達が自由に、制約なく遊べる環境を提供すべきとの提案があった。特にプレーパークのような「遊び手の自主性を尊重」した、自然と触れ合える遊びゾーンへの声も寄せられた。

◇大人やお年寄り、子育てお母さんまで多様な人が安心して利用できる場

- 子どもの利用ばかりでなく大人も利用できる工夫（健康遊具など）・休憩所機能や多目的トイレ（お年寄りや子連れのお母さんが使える設備が備わっている）などが必要ではないかとの意見があった。
- 犬を連れて利用できる公園がないことを受けて、犬のためのスペースも必要ではないかとの意見があった。

◇近隣住民への十分な配慮が必要

- 広場側からの視線によってプライバシーが損なわれる不安や、遊具などを置くことで騒がしくなり、落ち着いた生活環境が損なわれることへの不安が寄せられていた。



出典（（仮称）凸凹山児童公園・若宮自然広場周辺実施区域 基本計画検討業務 令和3年）

前回意見交換会の整理（崖線南エリアについて）

2021年12月11日実施

◇いそじろう公園について

- ボール遊びができることが公園の魅力とする一方で、騒音対策として、「早朝や夜間の時間帯の利用禁止」などの注意喚起サインを求める意見が出されていた。
- 大型遊具を置いてしまうと、自転車利用者が増え、設置場所や置き方等で問題が起こるのではないかとの心配の声があった。

※全公園共通の意見

- 子供達が生き生きと遊べる場所をつくってあげたいという意見があった。



出典（（仮称）凸凹山児童公園・若宮自然広場周辺実施区域 基本計画検討業務 令和3年）

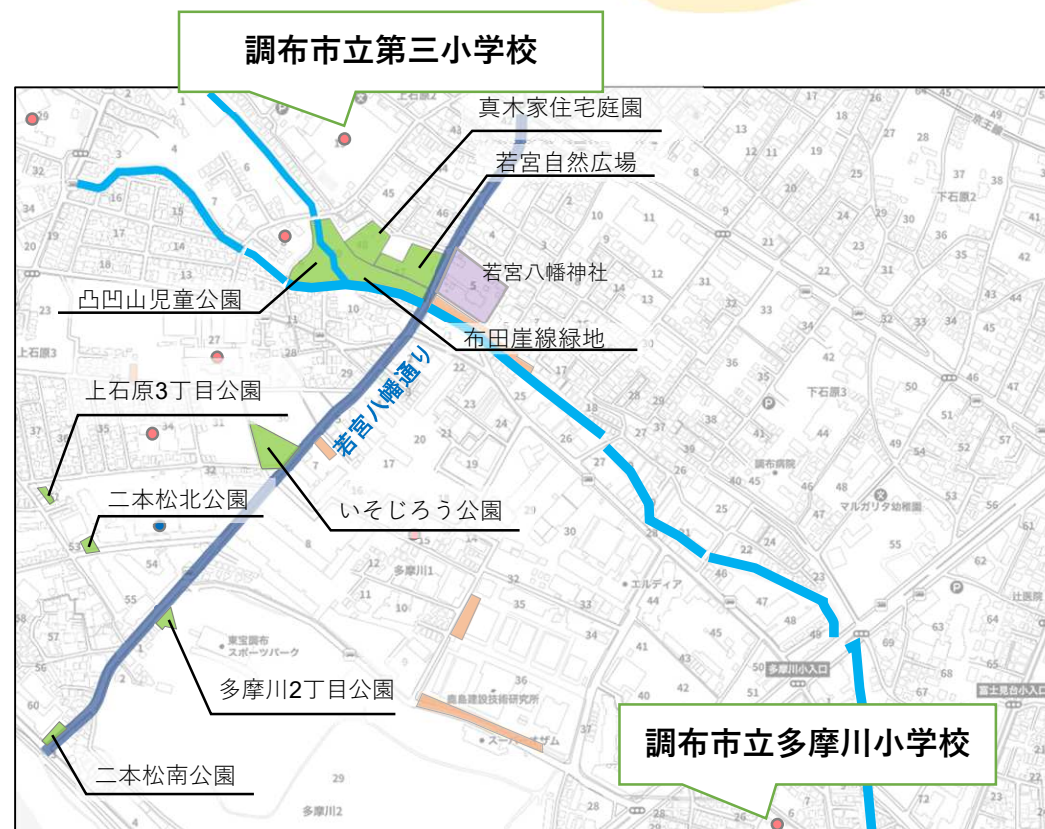
小学生向けアンケート調査の整理

2022年2月24日～3月4日実施

- ◆安全に安心して利用できる環境や雰囲気づくりが重要
 - ・若宮自然広場の様に「遊んでいいのかわからない」という状態にあって利用が控えられていたり、見守る目がないことで「不安を感じて」利用が控えられている実態が伺えた。

- ◆空間をシェアできる工夫が必要
 - ・いそじろう公園はボール遊びのできることが特徴となっているが、一方で同時に多様な利用をすることが難しいという状況も伺えた。

- ◆若宮自然広場や凸凹山児童公園、布田崖線緑地などの緑の多い自然な雰囲気を活かした空間づくり
 - ・魅力的な遊具の存在が子ども達の関心と繋がっている。アスレチック遊具やロープネット遊具などの遊具に関心が高かった。

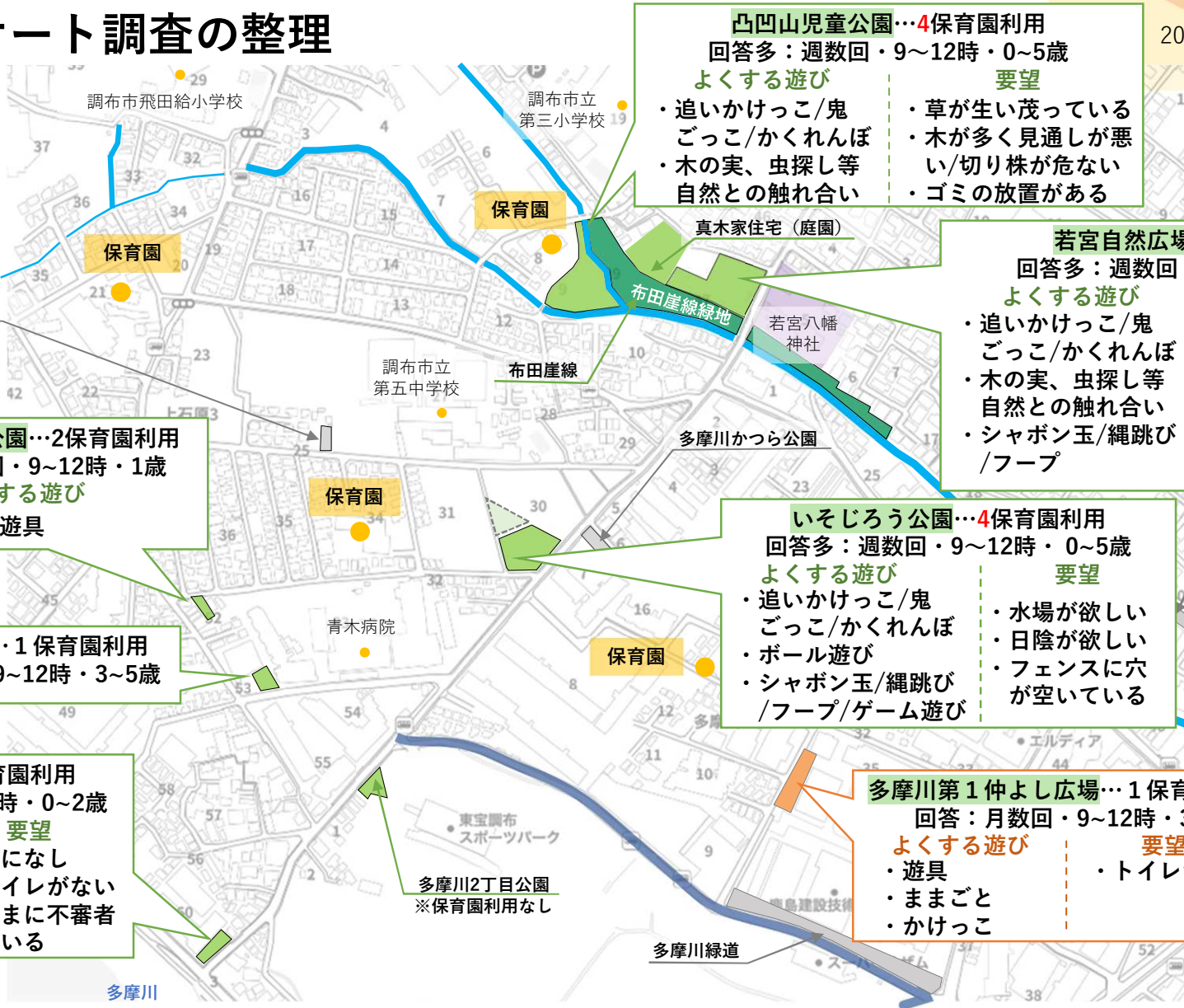


出典（（仮称）凸凹山児童公園・若宮自然広場周辺実施区域 基本計画検討業務 令和3年）

保育園アンケート調査の整理

2022年9月中旬実施

- 他利用公園
- ・高速第1~6児童遊園
 - ・押立公園
 - ・西町公園
 - ・ターザン公園



凸凹山児童公園…4保育園利用
 回答多：週数回・9~12時・0~5歳
よくする遊び
 ・追いかけっこ/鬼ごっこ/かくれんぼ
 ・木の実、虫探し等
 自然との触れ合い
要望
 ・草が生い茂っている
 ・木が多く見通しが悪い/切り株が危ない
 ・ゴミの放置がある

若宮自然広場…4保育園利用
 回答多：週数回・9~12時・0~5歳
よくする遊び
 ・追いかけっこ/鬼ごっこ/かくれんぼ
 ・木の実、虫探し等
 自然との触れ合い
 ・シャボン玉/縄跳び/フープ
要望
 ・草が生い茂っている
 ・蚊が多い
 ・水場/トイレがない

上石原3丁目公園…2保育園利用
 回答：月数回・9~12時・1歳
よくする遊び
 ・遊具

いそじろう公園…4保育園利用
 回答多：週数回・9~12時・0~5歳
よくする遊び
 ・追いかけっこ/鬼ごっこ/かくれんぼ
 ・ボール遊び
 ・シャボン玉/縄跳び/フープ/ゲーム遊び
要望
 ・水場が欲しい
 ・日陰が欲しい
 ・フェンスに穴が空いている

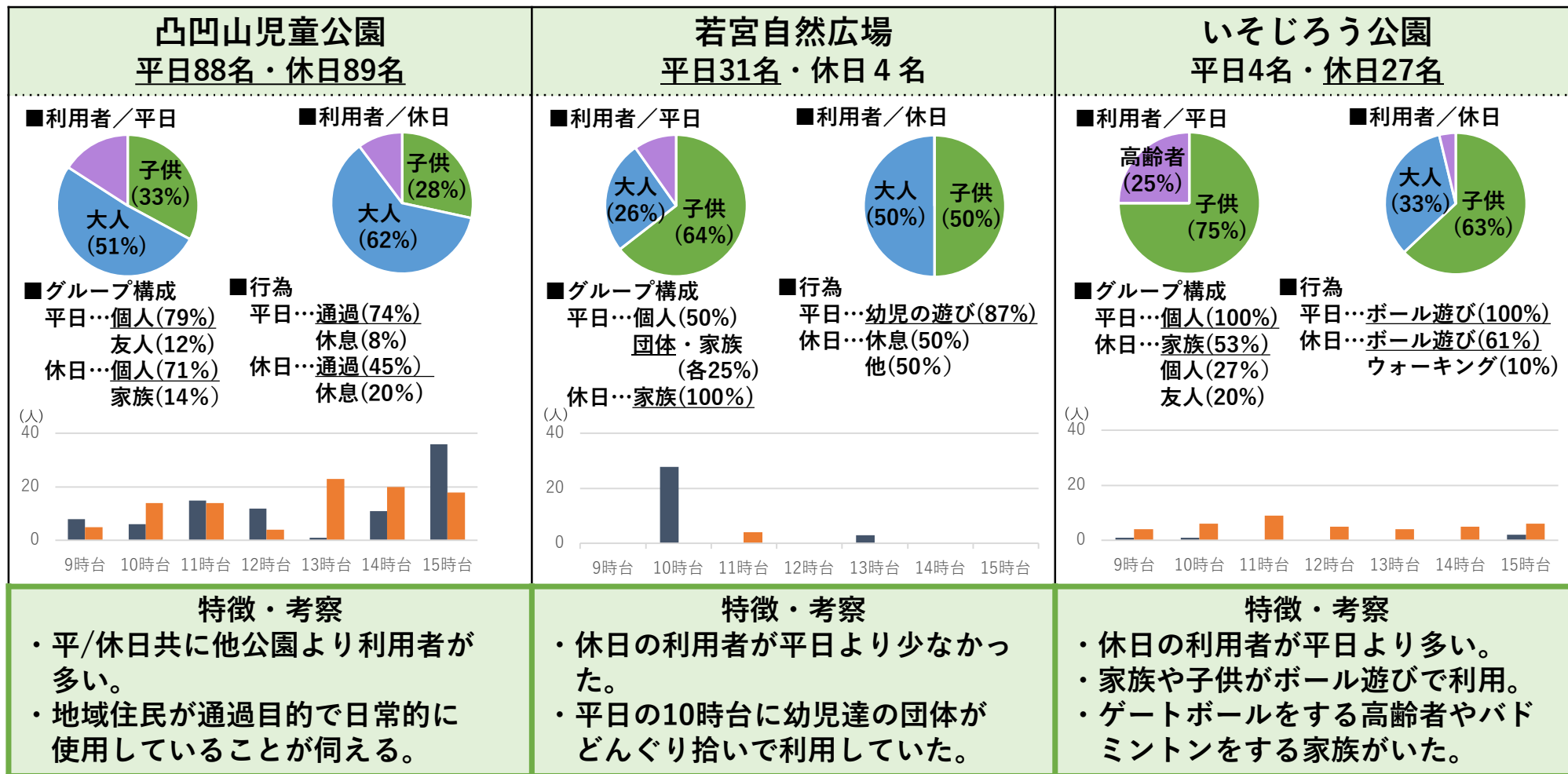
二本松北公園…1保育園利用
 回答：月数回・9~12時・3~5歳

二本松南公園…3保育園利用
 回答多：月数回・9~12時・0~2歳
よくする遊び
 ・遊具（ローラー滑り台/スプリング遊具）
要望
 ・特になし
 ・トイレがない
 ・たまに不審者がいる

多摩川第1仲よし広場…1保育園利用
 回答：月数回・9~12時・3歳
よくする遊び
 ・遊具
 ・ままごと
 ・かけっこ
要望
 ・トイレがない

利用実態調査の整理

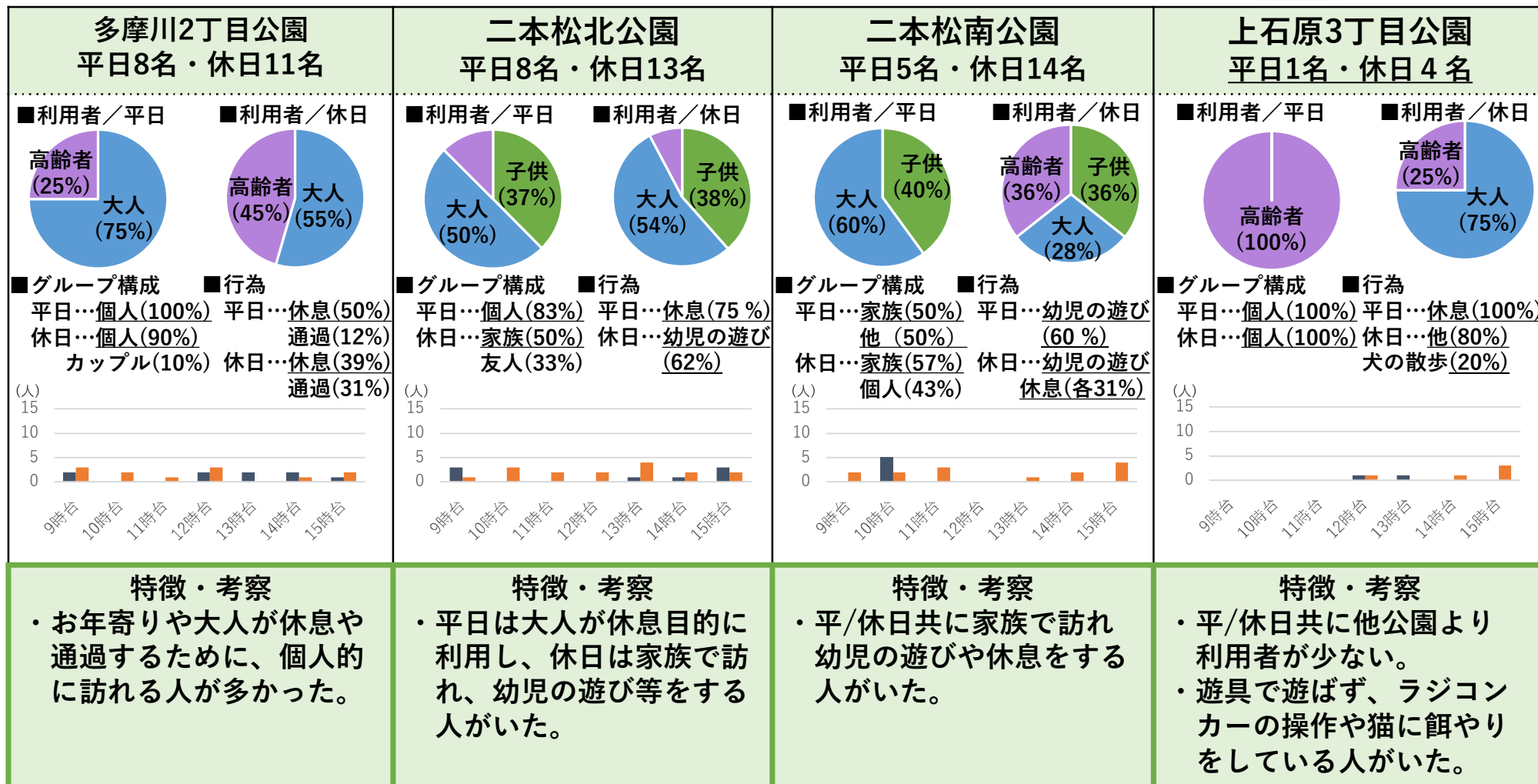
2022年9月3日(土)
9月12日(月)実施



滞在時間…■平日 ■休日 利用者は、高齢者●…65歳以上、大人●…高校生以上、子供●…小・中学生以下を目視でカウント

利用実態調査の整理

2022年9月3日(土)
9月12日(月)実施



滞在時間…■平日 ■休日 利用者は、高齢者●…65歳以上、大人●…高校生以上、子供●…小・中学生以下を目視でカウント

過年度までの公園再編プラン方針の整理

上石原3丁目公園

遊具同士の距離が十分でなく安全性が確保できていない。他の公園にも整備されている滑り台をなくし、幼児向けのロッキング遊具を中心に空間構成していく。

上石原3丁目公園

・二本松北公園

住宅地の中の落ち着いた環境を生かして「幼児が安心して遊べる落ち着いた公園」を目指す。

ロッキング遊具を
し休養機能を強化

多摩川2丁目公園

交通量の多い若宮八幡通りによって他の公園と利用が分断され、幼児や低学年児童のネットワーク利用に適さない。大人や高齢者の休憩機能や健康づくり機能を中心に機能再編していく。

凸凹山児童公園及び 若宮自然広場について

布田崖線緑地の豊かな環境や地形を活かし、「ここでしか体験できない」自由な遊び方、使い方のできる場。隣接する住宅へのプライバシーなど配慮と使い手の希望をバランスよく両立させる。

子供、お父さん、お母さん、ご高齢者が安心して憩える場。若宮自然広場や凸凹山児童公園、布田崖線緑地などの緑の多い自然な雰囲気と子供たちにとって魅力的な遊具（アスレチック遊具やロープネット遊具）を共存させてもよい。

いそじろう公園

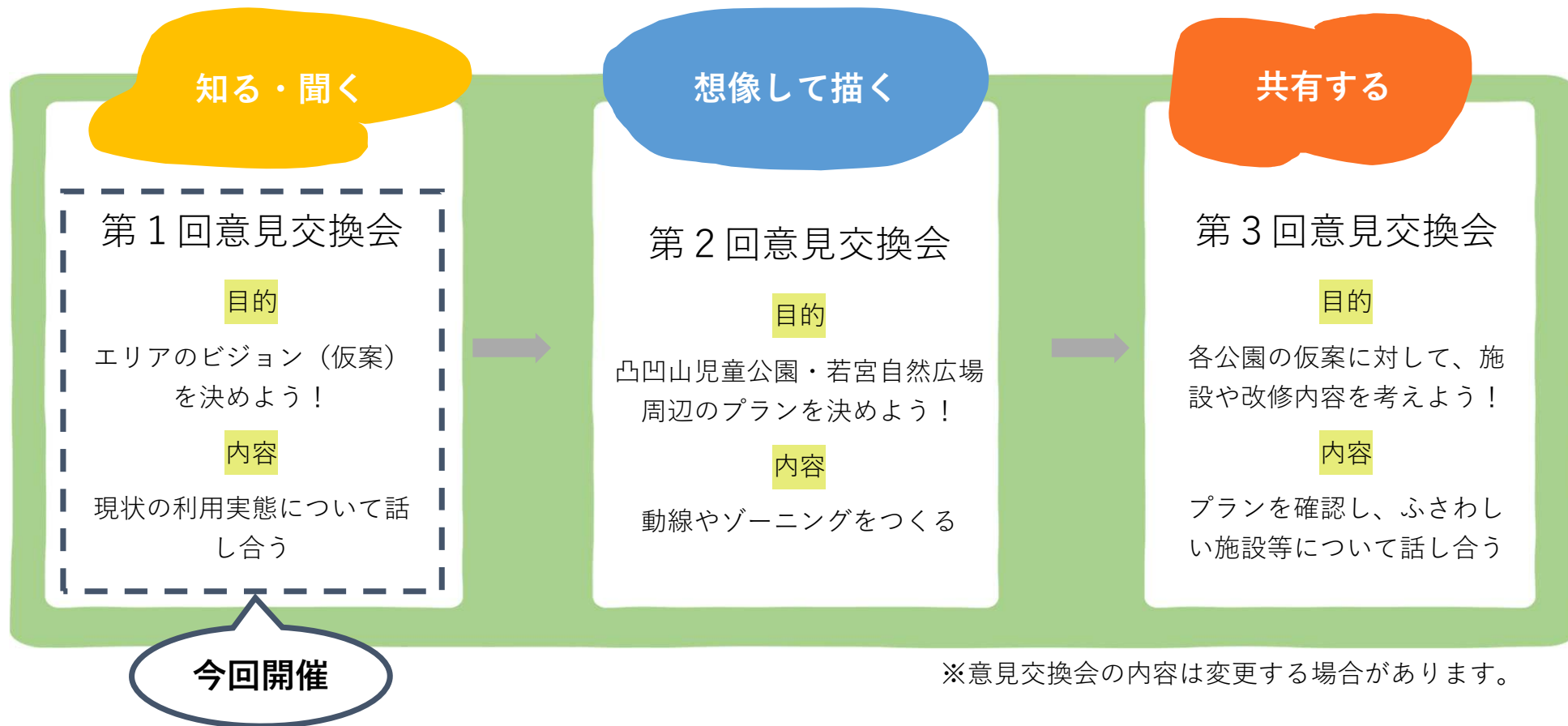
ボール遊びができることが特徴になっている一方で、同時に多様な利用をすることが難しいという状況も発生する。敷地を拡張する中で、空間をシェアできる工夫などを考慮することで、使いやすい公園を目指す。



出典（（仮称）凸凹山児童公園・若宮自然広場周辺実施区域 基本計画検討業務 令和3年）

意見交換会 今後の進め方

ー意見交換会 全体の流れー



第1回意見交換会（本日）の進め方

ープログラマー

開 会

09:45～ 受付開始（調布第三小学校体育館）

10:00～ はじめに（15分）

10:15～ グループワーク1（30分）

10:45～ グループワーク2（30分）

休憩（10分）

11:25～ グループワーク3（30分）

11:55～ 全体発表・振り返り（20分）

閉 会

第1回意見交換会（本日）の進め方

ワーク①各公園の課題整理

模造紙に意見を書き込み
ましょう！

付せん

各自配布している付せんに
意見を書いて、模造紙
に貼っていきましょう



第1回意見交換会（本日）の進め方

ワーク②それぞれどんな公園にしたいか 目標・ビジョン（仮案）作成

※ワーク①で意見を出した模造紙と並べて、話し合しましょう

エリア・公園のビジョン
について
話し合しましょう！

付せん

各自配布している付せんに
意見を書いて、模造紙
に貼っていきましょう



第1回意見交換会（本日）の進め方

ワーク③機能の分類・小規模公園の改修検討

各公園の機能・小規模公園の改修内容について考えましょう！

遊

遊び（遊具など）機能

今ある公園の機能に対して、
変更（更新・追加）
機能アイコン付き付せん
を使って可視化しましょう

班
ワーク2・3
模造紙




意見交換会スタート

以下の点に留意して意見交換していきましょう！

ワーク①エリア全体で機能の偏りはありますか？
エリアから見た、各公園の個別の課題はありますか？

ワーク②どんな公園・エリアにしたいですか？

ワーク③②で話し合ったことを実現するために、どんな機能が
必要でしょうか？



参加者の皆様、本日はご参加
ありがとうございました！

第2回意見交換会 12月3日（土）

