

【参考】 調査票

調布市民意識調査

—みなさんの声を今後のまちづくりに生かします—

平素より、市政にご理解とご協力をいただき、ありがとうございます。

調布市は、調布市総合計画（基本構想・基本計画）に基づき、計画的なまちづくりを進めています。平成31(2019)年4月に、令和4(2022)年度までの4年間を計画期間とする基本計画をスタートさせ、様々な取組を推進しています。

この調査は、市民のみなさんの意識や行動についてうかがい、基本計画の推進をはじめとする今後の市政経営に生かすことを目的として行うものです。

調査に当たりましては、調布市に住民登録をしている満16歳以上の方から、約3000人の方を無作為に抽出させていただきました。

ご多忙のところお手数をおかけしますが、調査の趣旨をご理解いただき、ご協力くださいますようお願い申し上げます。

令和2年12月

調布市長 長友 貴樹

<記入に際しての注意事項など>

- **本調査は無記名**です。回答結果は統計的に処理するとともに、調査目的以外には利用いたしません。
- あて名のご本人がお答えください。なお、ご本人が回答困難な場合や入院中などの場合は、ご家族や周りの方が介助いただくか、あて名のご本人の意見を聞いたうえで代わりにご記入ください。
- 回答内容は、直接この調査票に、濃い鉛筆又は黒ボールペンで記入してください。
- お答えいただく際は、あてはまる項目の番号を○印で囲んでください。○の数はそれぞれの設問の指定に従ってください。
- 「その他」に○印をつけた場合は、()内に具体的な答えを記入してください。
- の場合は、回答内容等を記入してください。

ご記入いただいた調査票は、同封の返信用封筒(切手不要)に入れ、

令和3年1月7日(木)まで に郵便ポストへ投函してください。

※ 返信用封筒に記載してある番号「511」は、郵便局の受付のための番号です。(今回の市民意識調査で使う全ての返信用封筒に統一して「511」と付番されています。) 返信者が特定されることはありません。

<本調査に関する問い合わせ先> 調布市役所 行政経営部 政策企画課
TEL: 042-481-7368 FAX: 042-485-0741
E-mail: seisaku@w2.city.chofu.tokyo.jp

“調布市基本計画”とは？

市が市政・まちづくりを計画的に進めるための、市の最上位の計画です。

「調布市基本計画」の具体的内容については、

調布市ホームページ (<http://www.city.chofu.tokyo.jp>) をご覧ください。

詳細はこちら ▶



「あなたご自身のこと」について

問1 あなたの性別について、あてはまるものに○をつけてください。 (○は1つ)

- | | | |
|------|------|---------|
| 1 男性 | 2 女性 | 3 回答しない |
|------|------|---------|

問2 あなたの年齢（令和2年11月1日現在）について、あてはまるものに○をつけてください。 (○は1つ)

- | | | |
|----------|-----------|-----------|
| 1 16～19歳 | 6 40～44歳 | 11 65～69歳 |
| 2 20～24歳 | 7 45～49歳 | 12 70～74歳 |
| 3 25～29歳 | 8 50～54歳 | 13 75歳以上 |
| 4 30～34歳 | 9 55～59歳 | |
| 5 35～39歳 | 10 60～64歳 | |

問3 あなたの家族構成について、あてはまるものに○をつけてください。 (○は1つ)

- | | |
|-------------|----------------|
| 1 単身世帯 | 4 ひとり親と子どもの世帯 |
| 2 夫婦のみの世帯 | 5 3世代世帯（親・子・孫） |
| 3 夫婦と子どもの世帯 | |

問4 あなたのお宅に同居している方について、あてはまるものに○をつけてください。 (○はいくつでも)

- | | |
|------------------|---------------|
| 1 配偶者 | 6 65歳～74歳の高齢者 |
| 2 0歳～2歳の子ども | 7 75歳以上の高齢者 |
| 3 3歳～5歳の子ども | 8 同居人はいない |
| 4 小・中学生の子ども | |
| 5 高校生～64歳の家族・同居人 | |

問5 あなたの職業について、あてはまるものに○をつけてください。なお、兼業の方は主な職業を1つ選んでください。 (○は1つ)

- | | |
|--|------------------------------------|
| 1 自営業
2 農業
3 建設業・鉱工業・製造業系の会社員
4 「3」以外の商業・サービス業系などの会社員
5 公務員・団体職員など
6 派遣・契約・嘱託社員、パート・アルバイト
7 学生 | 8 家事専業
9 無職
10 その他 (_____) |
|--|------------------------------------|

問5で「1～7」のいずれかを選んだ方にうかがいます。

問5-1 あなたの通勤（就業）・通学先について、あてはまるものに○をつけてください。 (○は1つ)

- | | |
|----------------------------------|------------------|
| 1 自宅 | 6 世田谷区 |
| 2 市内（自宅以外） | 7 東京23区内（世田谷区以外） |
| 3 府中市 | 8 神奈川県 |
| 4 三鷹市 | 9 神奈川県を除く関東近県 |
| 5 多摩地域（府中市・三鷹市以外、東京23区・島しょを除く地域） | 10 その他 (_____) |

問6 あなたが、主に使っている情報通信機器について、あてはまるものに○をつけてください。(○はいくつでも)

1 固定電話	3 パソコン	5 スマートフォン	7 その他 ()
2 FAX	4 タブレット型端末	6 携帯電話・PHS	

問6で「3～6」のいずれか、もしくは全てを選んだ方にうかがいます。

問6-1 あなたが、普段閲覧・活用しているSNS※に○をつけてください。(○はいくつでも)

1 Facebook (フェイスブック)	5 YouTube (ユーチューブ)
2 Twitter (ツイッター)	6 Tik Tok (ティックトック)
3 LINE (ライン)	7 その他 ()
4 Instagram (インスタグラム)	8 閲覧・活用していない

※Social Networking Service (ソーシャルネットワーキングサービス) の略で、参加するユーザーが互いに自分の趣味、好み、社会生活などのことを公開しあったりしながら、幅広いコミュニケーションを取り合うことを目的としたコミュニティ型のWebサービスのことです。

問7 あなたの現在のお住まいについて、あてはまるものに○をつけてください。(○は1つ)

1 一戸建て (持ち家)	5 公営住宅 (公団, 公社, 都営, 市営)
2 一戸建て (借家)	6 社宅・官舎
3 集合住宅 (分譲)	7 シェアハウス
4 集合住宅 (賃貸)	8 その他

問8 あなたがお住まいの「町名」と「丁目」それぞれについて、あてはまるものに○をつけてください。(○はそれぞれ1つ)

「町名」			
《西部地域》	《北部地域》	《南部地域》	《東部地域》
1 飛田給	7 佐須町	13 小島町	20 菊野台
2 上石原	8 柴崎	14 布田	21 東つつじヶ丘
3 富士見町	9 深大寺元町	15 国領町	22 西つつじヶ丘
4 下石原	10 深大寺北町	16 調布ヶ丘	23 入間町
5 西町	11 深大寺東町	17 八雲台	24 仙川町
6 野水	12 深大寺南町	18 多摩川	25 緑ヶ丘
		19 染地	26 若葉町
「丁目」			
1 1丁目	3 3丁目	5 5丁目	7 7丁目
2 2丁目	4 4丁目	6 6丁目	8 8丁目

問9 あなたは、調布市にお住まいになって、通算で何年になりますか。(○は1つ)

1 3年未満	4 10年以上20年未満
2 3年以上5年未満	5 20年以上30年未満
3 5年以上10年未満	6 30年以上

問10 あなたは、調布市に住む前にどこにお住まいでしたか。 (○は1つ)

- | | |
|---|-------------------|
| 1 府中市 | 5 東京23区内 (世田谷区以外) |
| 2 三鷹市 | 6 神奈川県 |
| 3 多摩地域 (府中市・三鷹市以外, 東京23区内・
島しょを除く地域) | 7 神奈川県を除く関東近県 |
| 4 世田谷区 | 8 その他
() |
| | 9 調布市以外に住んだことがない |

問10で「1～8」のいずれかを選んだ方にうかがいます。

問10-1 あなたが、調布市にお住まいになったきっかけ、理由は何ですか。 (○はいくつでも)

- | | | |
|-------------------------|--------------------------|------------------|
| 1 家族構成や家族の状況が
変わったから | 5 日常の買い物が便利だから | 11 公共施設が充実しているから |
| 2 家賃や地価が妥当または安
いから | 6 知人や親せきがいる, 多いから | 12 防災の面で安心だから |
| 3 仕事の都合 | 7 教育環境がよいから | 13 治安の面で安心だから |
| 4 通勤・通学などの交通が便利
だから | 8 高齢者福祉がよいから | 14 子育て環境がよいから |
| | 9 自然環境がよいから | 15 その他 |
| | 10 道路などの都市基盤が整って
いるから | 16 特に理由はない |
| | | (具体的に) |

問10-1で「1」を選んだ方にうかがいます。

問10-2 家族構成や家族の状況が変わった理由は何ですか。 (○は1つ)

- | | |
|-----------------|----------------|
| 1 配偶者・パートナーとの同居 | 4 子どもの小学校入学 |
| 2 1人目の子どもの誕生 | 5 子どもの中学校以上の進学 |
| 3 2人目以上の子どもの誕生 | 6 その他 () |

「まちの魅力と今後の定住意向」について

問 11 あなたは、調布のまちに親しみや愛着を感じていますか。 (〇は1つ)

1 感じている	2 感じていない	3 どちらともいえない
---------	----------	-------------

問 11-1 親しみや愛着を感じる場所はどんなところですか。 (3つまで)

①	②	③
---	---	---

問 12 あなたは、今後も調布市に住み続けたいと思いますか。 (〇は1つ)

1 住み続けるつもりでいる 2 事情が許せば住み続けたい	3 事情が許せば転出したい 4 転出するつもりでいる
---------------------------------	-------------------------------

問 12 で「1・2」のいずれかを選んだ方にうかがいます。

問 12-1 あなたは、調布のまちの魅力や個性・特色は何だと思えますか。あてはまるものに〇をつけてください。(〇はいくつでも)

- 1 歴史や伝統を感じられる
- 2 豊かな自然がある
- 3 調布駅周辺のにぎわい
- 4 都心への交通の便がよい
- 5 地震などの災害への備えの面で安心・安全
- 6 浸水被害への備えの面で安心・安全
- 7 土砂災害への備えの面で安心・安全
- 8 治安の面で安全・安心
- 9 地域のふれあいがある
- 10 祭りやイベントが充実
- 11 スポーツ活動が活発
- 12 日常の買い物が便利
- 13 好きな店や商店街がある
- 14 深大寺地域の歴史・観光資源
- 15 神代植物公園、野川公園などの公園
- 16 教育環境が良い
- 17 子育て環境が良い
- 18 農地や里山の風景がある
- 19 文化・芸術活動が充実
- 20 「映画のまち調布」の取組
- 21 水木マンガの生まれた街
- 22 その他(具体的に)
- 23 特に理由はない

問 12 で「3・4」のいずれかを選んだ方にうかがいます。

問 12-2 そう思う理由について、あてはまるものに〇をつけてください。(〇はいくつでも)

- 1 家族構成や家族の状況が変わったから
- 2 家賃や地価が高いから
- 3 仕事の都合で
- 4 通勤・通学など交通が不便だから
- 5 地震などの災害への備えに不安があるから
- 6 浸水被害への備えに不安があるから
- 7 土砂災害への備えに不安があるから
- 8 治安の面で不安があるから
- 9 知人や親せきがない、少ないから
- 10 高齢者福祉がよくないから
- 11 自然環境がよくないから
- 12 日常の買い物が不便だから
- 13 公共施設が不足しているから
- 14 道路などの都市基盤が整っていないから
- 15 教育環境がよくないから
- 16 子育て環境がよくないから
- 17 その他(具体的に)
- 18 特に理由はない

「新型コロナウイルス感染症の影響」について

問13 新型コロナウイルス感染拡大により、あなたの生活にどのような影響や変化がありましたか。

(○はそれぞれ1つ)

	増えた	変化なし	減った	わからない
【記入例】 それぞれに1つずつ○をつけてください。	1	2	3	4
自分や家族の在宅勤務（テレワーク）、在宅学習（オンライン学習）の頻度（回数）	1	2	3	4
自分や家族の収入	1	2	3	4
家事や子育ての負担	1	2	3	4
外食の頻度（回数）	1	2	3	4
電車やバスなどの公共交通機関での移動（通勤・通学含む）	1	2	3	4
自転車や自家用車での移動	1	2	3	4
地域の方とおしゃべりする場や、趣味を通じた地域のサークル・学習会への参加頻度（回数）	1	2	3	4
通院や介護サービスの利用頻度（回数）	1	2	3	4

問14 あなたは、新型コロナウイルスの感染拡大による影響で不安を感じていることがありますか。

(○はそれぞれ1つ)

	非常に不安	不安	少し不安	あまり不安を感じない	わからない・該当しない
【記入例】 それぞれに1つずつ○をつけてください。	1	2	3	4	5
自分が新型コロナウイルスに感染するかもしれないこと	1	2	3	4	5
同居家族が新型コロナウイルスに感染するかもしれないこと	1	2	3	4	5
新型コロナウイルス感染者に対する偏見・差別	1	2	3	4	5
生活の変化による心身の健康への影響	1	2	3	4	5
自分や家族の収入への影響	1	2	3	4	5
電車やバスなどの公共交通機関での移動（通勤・通学含む）による感染リスク	1	2	3	4	5
自分や家族の働き方への影響（テレワークの推奨や勤務抑制等）	1	2	3	4	5
自分や家族の学習の遅れや進級・進学・就職などへの影響	1	2	3	4	5
大勢の人が集まる屋外イベント等※への参加	1	2	3	4	5
大勢の人が集まる屋内イベント等※への参加	1	2	3	4	5

※新型コロナウイルス感染防止対策（会場の広さに合わせた入場制限や飛沫防止対策、入場時・着席時等の距離を離す工夫など）をとったイベント

問15 新型コロナウイルス拡大防止に伴い、あなたが経験した働き方を教えてください。(〇はいくつでも)

- | | |
|--------------------|-------------------------|
| 1 テレワークのみ(勤務日すべて) | 6 時差出勤やフレックスタイムによる出勤 |
| 2 テレワーク中心(週3日以上) | 7 特別休暇取得などによる勤務時間縮減 |
| 3 定期的にテレワーク(週1・2日) | 8 その他() |
| 4 不定期にテレワーク(月に数回) | 9 「1~8」のいずれの働き方も実施していない |
| 5 週3日, 週4日などの勤務日制限 | 10 仕事をしていない |

問15で「1~4」を選んだ方にうかがいます。

問15-1 今後もテレワークを行いたいですか。(〇は1つ)

- | | |
|----------------|-----------------------------|
| 1 行いたい | 3 行いたい, 現在は会社がテレワークを推奨していない |
| 2 どちらかといえば行いたい | 4 行いたくない |

【あなたが, 上記のように思う理由があればご記入ください】

問16 あなたは, 新型コロナウイルス感染拡大による緊急事態宣言の解除後(令和2年5月25日以降), 以下の活動やサービス利用をしましたか。(〇はそれぞれ1つ)

	感染拡大以前から利用している	感染拡大を機に利用するようになった	利用してはいるが、今後利用しない	利用してはいるが、今後利用しない	わからない
【記入例】 それぞれに1つずつ〇をつけてください。	1	2	3	4	5
生活日用品, 食品等の買い物代行や宅配サービス	1	2	3	4	5
自宅近くの飲食店の調理済み料理の宅配やテイクアウト	1	2	3	4	5
自宅周辺でのウォーキング・ランニングや, 自宅でできる体操・トレーニングなど	1	2	3	4	5
テレワークのためのレンタルスペースやサテライトオフィス等	1	2	3	4	5
インターネットや電話を通じて, 医師の診察・治療を受ける(オンライン診療)	1	2	3	4	5
オンラインでの学習指導や動画・教材を活用した子どもの学習支援	1	2	3	4	5
オンラインでの発信(YouTube等)やオンラインでの交流(zoom等)	1	2	3	4	5
トレーニングやヨガなどのオンラインレッスンの受講や, トレーニング等の動画を視聴	1	2	3	4	5
キャッシュレス決済(電子マネーやQRコード決済等)	1	2	3	4	5

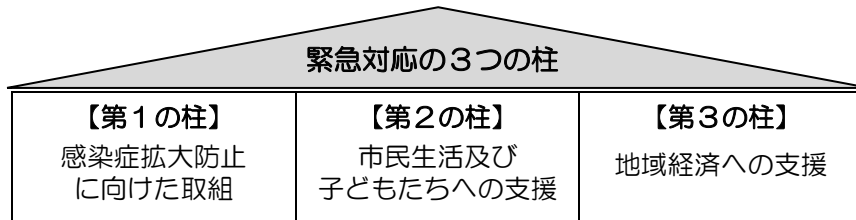
問 17 新型コロナウイルス感染拡大に伴う次の市独自の対策についてどう思いますか。

※市は、新型コロナウイルス感染症対策として、国や東京都の方針や取組と連動しながら、市民一人ひとりの命と健康、安全と安心を守ることを第一に、「感染症拡大防止に向けた取組」「市民生活及び子どもたちへの支援」「地域経済への支援」の緊急対応の3つの柱を基軸に独自の取組を進めています。

(○はそれぞれ1つ)

緊急対応の3つの柱		良いと思う	やや良いと思う	あまり良いと思わない	良いと思わない	どちらとも言えない・わからない
	【記入例】 それぞれに1つずつ○をつけてください。	1	2	3	4	5
感染症拡大防止に向けた取組 【第1の柱】	調布市医師会と連携した市独自のPCR検査センターの開設・運営	1	2	3	4	5
	オンライン診療を実施する市内医療機関を市ホームページで案内	1	2	3	4	5
	在宅高齢者のフレイル予防（健康を維持するための運動の紹介等）のパンフレット作成・配布	1	2	3	4	5
	民間の子ども・福祉施設の感染症対策への支援	1	2	3	4	5
	適時適切な情報発信 （「調布市コロナ情報」アプリの配信、「AI総合案内サービス(AIチャットボット※1)」を試行導入〈4/17～6/30〉など）	1	2	3	4	5
	調布市新型コロナウイルス感染症対策基金の設置・運用 （感染症拡大防止、地域医療体制の整備、市民生活の支援及び地域経済の回復を推進する施策に活用）	1	2	3	4	5
市民生活及び子どもたちへの支援 【第2の柱】	調布市生活ほっとあんしん相談事業 （生活困窮者の支援体制充実：緊急援護資金貸付金・住居確保給付金の増、生活困窮者への食の応援：給食米の配布）	1	2	3	4	5
	ひとり親世帯への支援 （学校休業に伴う給食米を活用した米の配布、児童育成手当の支給対象となる世帯への応援給付金支給）	1	2	3	4	5
	子どもたちの食と学びを支援する商品券の配布 （調布っ子応援プロジェクト※2）	1	2	3	4	5
	調布「我が家のおすすめテイクアウト」事業 （市内飲食店のテイクアウトメニューを市ホームページで紹介）	1	2	3	4	5
	姉妹都市木島平村からの特産米の提供による大学生支援※3	1	2	3	4	5
	子ども食堂等への支援（学校休業に伴う給食米を活用した米の配布、運営費補助金の支給）	1	2	3	4	5
地域経済への支援 【第3の柱】	調布市スーパープレミアム付商品券 （消費喚起を目的としたプレミアム率30パーセントの商品券、利用期間：令和2年9月28日～令和3年1月31日）	1	2	3	4	5
	スクラッチカード事業の規模を拡充 （買い物500円以上につきスクラッチカード1枚配布、当たり券は500円金券、参加店舗は1000店舗以上、実施期間：令和2年12月1日～12月31日）	1	2	3	4	5
	市内事業所の感染症予防対策に対する助成	1	2	3	4	5
	キャッシュレス決済導入への支援	1	2	3	4	5

- ※1 チャットボットとは、AI（人工知能）を活用した自動会話プログラムのことで、ユーザーはチャットを通してAIと会話をします。チャットボットが、システムの中で事前に質問とその解釈、返答内容を作成し、聞かれた質問にあわせてその回答を自動的に示すという仕組みです。
- ※2 調布の子どもたちの健やかな成長と学習を応援するとともに、子育て家庭の負担軽減、市内事業者への支援につなげるため、商工会・商店会等との連携により、市独自の事業として、市内飲食店等でのテイクアウトの購入及び市内書店で書籍などを購入できる商品券を送付しました。
- ※3 相互友好協力協定締結大学の学生寮等を通じて木島平村産のお米を提供しました。



詳細はこちら ▶
市ホームページ
「新型コロナ
ウイルス感染症
に関する情報」



問18 あなたは、国の特別定額給付金（10万円）を主にどのように使いましたか。（〇はいくつでも）

1 生活費の補てん	6 外食	10 寄附やふるさと納税
2 貯蓄	7 家具や電化製品の購入	11 その他
3 子どもの教育費	8 衛生用品の購入や医療費	()
4 旅行	9 娯楽用品やファッション	
5 調布市スーパープレミアム付商品券の購入		12 受領を辞退した

問18で「6～11」を1つ以上選んだ方にうかがいます

問18-1 それは主に、どこで使いましたか。（〇は1つ）

1 市内で消費した	2 市外やオンラインショッピング等で消費した	3 わからない
-----------	------------------------	---------

問19 新型コロナウイルス感染拡大に伴い、行政サービスの一層のデジタル化※が求められている中で、今後、市が優先して取り組むべきことは何だと思えますか。（〇はいくつでも）

1 行政手続きのオンライン化（電子申請等）の推進
2 AIによる行政サービス情報の提供
3 LINE等を活用した「プッシュ型」通知による市政情報の発信
4 オンライン相談窓口の開設
5 その他 ()
6 わからない
【あなたが、上記のように思う理由があればご記入ください】

※ 行政サービスのデジタル化とは、ICT（情報通信技術）やAI（人工知能）を活用することで、時間・場所・方法等の制約を緩和し、紙や対面での手続きの電子化や、子育て、介護、引越、相続等のライフイベントに関する行政手続きのオンライン化など、様々な手続きを効率化し利便性を高める取組です。

「市政全般（くらし）」について

【市政全般（くらし）に対する満足度・優先度について】

問 20 次のそれぞれの取組に関して、普段のくらしの中で感じている「①満足度」と、今後における市の取組としての「②優先度」をうかがいます。**日ごろの印象を含め、あなたご自身のお考えに最も近いものに○をつけてください。**（○はそれぞれ1つ）

①満足度：普段のくらしの中で、それぞれの取組に対し、どのくらい満足しているか

②優先度：今後、調布市がどのくらい優先的に力を入れて解決、改善、向上に向け取り組むべきか

No.	取組項目	高 ← ①満足度 → 低				高 ← ②優先度 → 低			
		満足している	どちらかといえば満足している	どちらかといえば不満である	不満である	最優先かつ重点的に取り組むべきである	優先して取り組むべきである	現状の取組を維持すればよい	他の取組を優先すべきである
	【記入例】 満足度、優先度それぞれの該当する番号を○で囲んでください。	○1	2	3	4	1	2	○3	4
基本目標1 共に助け合い、安全・安心に暮らすために									
1	地震への災害対策	1	2	3	4	1	2	3	4
2	風水害などへの災害対策	1	2	3	4	1	2	3	4
3	火災などへの消防対策	1	2	3	4	1	2	3	4
4	防犯対策	1	2	3	4	1	2	3	4
基本目標2 次代を担う子どもたちを安心して育てるために									
5	子育て支援サービス	1	2	3	4	1	2	3	4
6	ひとり親家庭への生活・経済面の支援	1	2	3	4	1	2	3	4
7	小・中学校の教育	1	2	3	4	1	2	3	4
8	青少年の非行防止や健全育成対策	1	2	3	4	1	2	3	4
9	就労などの面で困難をかかえる若者への支援	1	2	3	4	1	2	3	4
基本目標3 だれもが安心して、いきいきと暮らすために									
10	高齢者の福祉	1	2	3	4	1	2	3	4
11	障害者の福祉	1	2	3	4	1	2	3	4
12	労働セミナーや就職面接会の開催など、雇用・就職に向けた取組	1	2	3	4	1	2	3	4
13	健康診断などの保健サービス	1	2	3	4	1	2	3	4
14	病院・診療所などの医療機関	1	2	3	4	1	2	3	4

No.	取組項目	高 ← ①満足度 → 低				高 ← ②優先度 → 低			
		満足している	どちらかといえば満足している	どちらかといえば不満である	不満である	最優先かつ重点的に取り組むべきである	優先して取り組むべきである	現状の取組を維持すればよい	他の取組を優先すべきである
基本目標4 身近な学びと交流のあるまちをつくるために									
15	図書館	1	2	3	4	1	2	3	4
16	たづくりを中心とした生涯学習	1	2	3	4	1	2	3	4
17	スポーツ振興	1	2	3	4	1	2	3	4
18	公民館	1	2	3	4	1	2	3	4
基本目標5 地域のつながりの中で、ぬくもりのある暮らしをおくるために									
19	地域コミュニティ（自治会・地区協議会など）の活動支援	1	2	3	4	1	2	3	4
基本目標6 地域資源を生かした活力あるまちをつくるために									
20	日常の買い物の便利さ	1	2	3	4	1	2	3	4
21	市内工業・商業などの活力	1	2	3	4	1	2	3	4
22	市内中小企業に対する支援	1	2	3	4	1	2	3	4
23	深大寺地域などの観光振興	1	2	3	4	1	2	3	4
24	調布市花火大会（映画のまち調布花火）	1	2	3	4	1	2	3	4
25	「映画のまち調布（映画・映像を“つくる・楽しむ・学ぶ”まち）」を進める取組	1	2	3	4	1	2	3	4
26	グリーンホール・たづくり・せんがわ劇場などを中心とした芸術・文化活動	1	2	3	4	1	2	3	4
27	歴史・文化財の保存や継承	1	2	3	4	1	2	3	4
基本目標7 快適でより便利なまちをつくるために									
28	街並み・景観	1	2	3	4	1	2	3	4
29	中心市街地（調布・布田・国領駅周辺）の活気・にぎわい	1	2	3	4	1	2	3	4
30	居住環境（バリアフリー・耐震化など）	1	2	3	4	1	2	3	4
31	道路の整備（新設、拡幅を伴う改良）	1	2	3	4	1	2	3	4
32	既設道路の維持管理（損傷した部分の補修、清掃、点検等）	1	2	3	4	1	2	3	4
基本目標8 環境にやさしく、自然と共生するために									
33	緑の保全や自然環境	1	2	3	4	1	2	3	4

No.	取組項目	高 ← ①満足度 → 低				高 ← ②優先度 → 低			
		満足している	どちらかといえば満足している	どちらかといえば不満である	不満である	最優先かつ重点的に取り組むべきである	優先して取り組むべきである	現状の取組を維持すればよい	他の取組を優先すべきである
34	公園や遊び場	1	2	3	4	1	2	3	4
35	ごみ処理	1	2	3	4	1	2	3	4
36	生活環境（騒音・悪臭・野焼きなど）対策	1	2	3	4	1	2	3	4
まちづくりの基本理念を実現するために									
37	平和・国際交流の取組	1	2	3	4	1	2	3	4
38	人権に関する啓発・相談	1	2	3	4	1	2	3	4
39	女性の社会参加・参画	1	2	3	4	1	2	3	4
行革プラン2019 第1の柱 市民が主役のまちづくり									
40	市民参加と協働の取組	1	2	3	4	1	2	3	4
41	市報、ホームページ、フェイスブック、調布エフエムなどを活用した市政情報の発信	1	2	3	4	1	2	3	4
42	ホームページの見やすさ	1	2	3	4	1	2	3	4
行革プラン2019 第2の柱 市民のための市役所づくり									
43	民間活力の活用の推進など簡素で効率的な組織づくりの取組	1	2	3	4	1	2	3	4
44	窓口・電話における職員の対応	1	2	3	4	1	2	3	4
45	職員数の見直しや職員給与の適正化の取組	1	2	3	4	1	2	3	4
行革プラン2019 第3の柱 計画的な行政の推進									
46	公共施設等の総合的なマネジメントに関する取組※1	1	2	3	4	1	2	3	4
47	行政評価※2の取組	1	2	3	4	1	2	3	4
48	支出の節減、収入の確保、受益者負担の適正化など	1	2	3	4	1	2	3	4

※1 「公共施設等の総合的なマネジメントに関する取組」とは、公共施設の適正な配置・総量の抑制と併せて、適切な維持保全や長寿命化、民間活力の活用など、インフラを含めた公共施設全体の総合的かつ計画的な管理に取り組むことです。

※2 「行政評価」とは、行政の仕事を有効性・効率性などの視点から点検・評価し、成果の向上や業務の改善につなげるとともに、次年度の予算にも反映させる取組です。

問 20-1 あなたは、問 20 の No.1～No.48 までの取組項目の中で、今後、市がもっと力を入れるべきだと思う取組はどれですか。番号を5つまで選んでください。

①	②	③	④	⑤
---	---	---	---	---

「日ごろの意識や行動」について

【防災について】

問21 あなたは、日ごろからどのような防災対策に取り組んでいますか。

(〇はそれぞれ1つ)

取組内容	十分に 取り組んでいる	少し 取り組んでいる	まだ 取り組んでいないが、 今後 取り組む予定	まだ 取り組んでいないし、 取り 組む 予定 もない
【記入例】 以下の防災対策について、それぞれ1つずつ〇をつけてください。	1	2	3	4
市の防災マップや洪水ハザードマップの内容を把握している	1	2	3	4
地震や台風、風水害に関するニュースや防災に関する知識など(テレビ・新聞・ラジオ・インターネット)を確認している	1	2	3	4
家族の安否確認や連絡の方法をあらかじめ決めている	1	2	3	4
スマートフォン等で防災アプリを活用している	1	2	3	4
調布市防災・安全情報メールに登録している	1	2	3	4
ラジオや懐中電灯など、非常時の持出品を用意している	1	2	3	4
災害時を意識して、水や食料品などを3日以上備蓄している	1	2	3	4
簡易トイレの備蓄など、非常時のトイレ対策をしている	1	2	3	4
災害時に自宅から避難する場所(避難所・自宅の上層階・親族や友人、知人宅)をあらかじめ決めている	1	2	3	4
家具が倒れたり、移動したりしないよう固定している	1	2	3	4
家屋やブロック塀などの耐震点検や倒壊防止対策に取り組んでいる	1	2	3	4
地域で日常的なつき合いの中で、災害時の協力体制を話し合っている	1	2	3	4
大雨等に備え、家庭でできる浸水防止方法の確認をしている	1	2	3	4
マイ・タイムライン※を作成している	1	2	3	4
【防災対策について、改善・強化すべき事項などご提案があればご記入ください】				

※マイ・タイムラインとは、台風や大雨の水害等、これから起こるかもしれない災害に対し、一人ひとりの家族構成や生活環境に合わせて、「いつ」「誰が」「何をやるのか」をあらかじめ時系列で整理した自分自身の防災行動計画のことです。



問22 あなたは、令和元年台風第19号のような風水害が予想されたとき、どのように行動することを考えていますか。 (〇は1つ)

- | | |
|----------------------|----------------------|
| 1 市が開設した避難所へ避難する | 5 民間の施設等（ホテルなど）に避難する |
| 2 垂直避難する（自宅の2階以上など） | 6 車で避難し、車中泊する |
| 3 垂直避難する（集合住宅の上層階など） | 7 その他（ ） |
| 4 親族等や友人・知人宅へ避難する | 8 避難しない |

問22で「8」を選んだ方にうかがいます

問22-1 「避難しない」とお考えの理由をお聞かせください。 (〇はいくつでも)

- | | |
|--------------------|--------------------|
| 1 自宅は浸水の危険がない地域にある | 5 ペットがいて避難できない |
| 2 避難所が遠い | 6 体が不自由で一人では避難できない |
| 3 避難場所がわからない | 7 感染症等の感染リスクがある |
| 4 小さい子どもがいて避難できない | 8 その他（ ） |

【防犯対策について】

問23 あなたは、自分の住んでいる地域が治安の面で安心して暮らせると感じていますか。 (〇は1つ)

- | | |
|------------------|-----------------|
| 1 安心している | 3 どちらかといえば不安である |
| 2 どちらかといえば安心している | 4 不安である |
- 【自分の住んでいる地域が安心、または不安などと感じる理由があればご記入ください】

問24 あなたは、特殊詐欺※1被害防止のためにどのような対策をしていますか。 (〇はいくつでも)

- | | |
|--|------------------------------|
| 1 自動通話録音機※2（通話前に警告メッセージが流れ、通話内容を録音する機器）の使用 | 6 家族で詐欺対策について話し合う（合言葉を決めるなど） |
| 2 在宅時でも留守番電話に設定 | 7 その他（ ） |
| 3 非通知電話拒否の設定 | 8 どのような対策をすればよいかわからない |
| 4 A T M利用限度額の引き下げ | 9 自分は大丈夫だと思うので特に対策はしていない |
| 5 不審な電話を受けたら必ず家族、警察などに相談する | 10 わからない |
- 【防犯対策について、改善・強化すべき事項などご提案があればご記入ください】

※1「特殊詐欺」とは、不特定の人に対して直接顔を合わせることなく、電話やメールなどを使い、嘘を言って信じこませ、犯人の銀行口座に現金を振り込ませたりする等、現金などをだまし取る犯罪のことです。

※2 市は、振り込め詐欺などの防止対策として、市内の65歳以上が居住する世帯を対象に「自動通話録音機」を無料で貸し出しています。設置電話機の呼出音が鳴る前に自動で警告メッセージを流し、犯人へ警告を与えます。

詳しくは、同封のチラシをご覧いただき、総合防災安全課生活安全係（電話042-481-7547）へお問い合わせください。



問 25 あなたは、この1年間に日常生活の中で、身に覚えのない請求や、しつこい勧誘など、消費生活に関するトラブルに巻き込まれそうになった経験がありますか。 (〇は1つ)

1 あった	2 なかった
-------	--------

問 25 で「1」を選んだ方にうかがいます

問 25-1 トラブルに巻き込まれそうになった際、どちらかへ相談しましたか。 (〇はいくつでも)

1 調布市消費生活センター	4 警察機関	7 地域包括支援センター・ 民生委員等
2 上記以外の市役所窓口	5 親族・知人	8 その他
3 東京都消費生活総合センター・ 消費者ホットライン「188」	6 弁護士	9 誰にも相談しなかった

【地域福祉・高齢者福祉・障害者福祉について】

問26 あなたは、地域福祉や高齢者福祉に関する次の相談窓口を知っていますか。 (〇はそれぞれ1つ)

地域包括支援センター※1	1 知っている	2 知らない
地域福祉コーディネーター※2	1 知っている	2 知らない
地域支え合い推進員※3	1 知っている	2 知らない
【地域福祉、高齢者・障害者福祉に関することについて、改善・強化すべき事項などご提案があればご記入ください】		

※1 地域包括支援センターは、市内10箇所で高齢者に関するさまざまな相談のほか、介護予防ケアマネジメント業務、成年後見制度の利用手続きや高齢者虐待に関する相談などの権利擁護業務、包括的・継続的ケアマネジメント支援業務などを行っています。

※2 地域福祉コーディネーターは、市内を8つに分けた福祉圏域に8人を配置し、既存の公的な福祉サービスだけでは十分な対応ができない方、制度の狭間で困っている方などに対し、地域の生活課題の解決に向けた取組を行っています。

※3 地域支え合い推進員は、市全域を活動エリアとする推進員に加え、市内を8つに分けた福祉圏域に段階的に配置を進めています。介護予防や交流を目的とした活動に関する相談等に応じるなど、高齢者等が地域の中で安心・安全に暮らしていけるよう、生活支援・介護予防サービスの充実や強化に取り組んでいます。

問27 あなたは、地域における交流の場（「ひだまりサロン」※など）についてどのように感じますか。 (〇は1つ)

1 参加・利用してみたい	4 このような場づくりに自分も参加・協力したい
2 機会があれば参加・利用してみたい	5 自分はまだ参加・利用しないが、このような場は重要である
3 参加・利用したくない	

※ 「ひだまりサロン」とは、市民が主体となり、自宅や公共施設等のスペースを活用して、ご近所同士など市民が気軽に集い、お茶やお食事をしながら、おしゃべりや趣味活動などを行う場です。市内にはひだまりサロン（令和2年10月1日現在104箇所）をはじめとした様々な交流活動の場があります。

問28 あなたは、「障害者差別解消法※」を知っていますか。

(○は1つ)

- | | | |
|---------------|---------|--------|
| 1 内容を含めて知っている | 2 知っている | 3 知らない |
|---------------|---------|--------|

※ 障害のある方への差別をなくすことで、障害のある方もない方も共に生きる社会（共生社会）を目指すため、国は、平成28年4月に「障害者差別解消法」を施行しました。この中で、差別とは「不当な差別的取扱いをすること」「合理的配慮をしないこと」とされています。

- ・「不当な差別的取扱い」：障害があるという理由だけで、障害のない人と違う扱いを受けること
- ・「合理的配慮」：障害のある人が困っている時に、その人の障害に合った必要な工夫ややり方を相手に伝えて、それを相手にしてもらうこと

【健康づくりについて】

問29 あなたは、心身ともに健康だと感じていますか。

(○は1つ)

- | | |
|-----------------|------------------|
| 1 感じている | 3 どちらかといえば感じていない |
| 2 どちらかといえば感じている | 4 感じていない |

【健康づくりに関することについて、改善・強化すべき事項などご提案があればご記入ください】

問30 あなたは、健康ではりのある生活のため、趣味活動や地域活動などに参加していますか。(○は1つ)

- | | |
|---------------|-----------------|
| 1 週1回程度参加している | 4 特にしていない |
| 2 月2回程度参加している | 5 その他 (_____) |
| 3 月1回程度参加している | |

問31 あなたは、定期的ながん検診を受けていますか。

(○は1つ)

- | | |
|---------|----------|
| 1 受けている | 2 受けていない |
|---------|----------|

問32 あなたは普段、たばこ（紙巻きたばこ・加熱式たばこ、葉巻）を吸いますか。あてはまるものに○をつけてください。(ここでは、受動喫煙（他の方の喫煙によりたばこの煙を吸ってしまうこと）は含みません。)

(○は1つ)

- | | |
|--------------------|---------------|
| 1 吸っている | 4 元々、吸っていない |
| 2 吸っているが、もうすぐやめる予定 | 5 年齢が20歳未満である |
| 3 吸っていたが、やめた | |

問33 調布市受動喫煙防止条例※（平成31年3月公布、令和元年7月施行）を知っていますか。(○は1つ)

- | | | |
|---------------|---------|--------|
| 1 内容を含めて知っている | 2 知っている | 3 知らない |
|---------------|---------|--------|

※市は、受動喫煙による健康への悪影響から市民等を守るとともに受動喫煙及び喫煙による身体への悪影響等に関する啓発及び教育を行うことにより、次代を担う子どもたちをはじめ誰もが健康に暮らせるまち調布の実現に寄与することを目的として「調布市受動喫煙防止条例」を施行しました。

(具体的な取組)・市の施設、公園等における喫煙の禁止

- ・市内の鉄道駅を中心とした半径200m程度の路上や駅前広場を路上等喫煙禁止区域に指定
- ・市内の公私立の学校・幼稚園・保育園・児童館等の敷地に隣接する路上における喫煙の禁止
- ・通学路における子どもの受動喫煙防止への配慮
- ・小・中学校におけるたばこに関する教育の推進、受動喫煙防止等に関する啓発
- ・過料の適用（施行時期は別途検討し、当分の間は受動喫煙防止の理解と協力を促進）

【生涯学習について】

問34 あなたは、おおむね1年の間に、生涯学習※に取り組んだことがありますか。 (〇は1つ)

1 月1回以上取り組んだ	3 年1回取り組んだ
2 年に数回程度取り組んだ	4 取り組んでいない
【生涯学習に関する施策について、改善・強化すべき事項などご提案があればご記入ください】	

※「生涯学習」とは、人々が自発的意思に基づいて生涯を通じて行う学習のことで、学校や社会教育施設のほか、家庭・職場・地域などで行われる学習や、文化・スポーツ・レクリエーション・ボランティア・趣味など生活のあらゆる場面で行われる学習が含まれます。

問35 あなたは、生涯学習を通じて身につけた知識・技能を、まちづくりや仲間づくり、地域活動など自分以外のために生かしていますか。 (〇は1つ)

1 生かしている	3 どちらかといえば生かしていない
2 どちらかといえば生かしている	4 生かしていない

【スポーツ振興について】

問36 あなたは、健康・体力づくりのために体を動かしていますか。次のそれぞれについて、あてはまるものに〇をつけてください。 (〇はそれぞれ1つ)

	運動頻度				
	週2回以上 している	週1回程度 している	月1~2回 程度 している	ほとんど していない	全く していない
【記入例】 それぞれに1つずつ〇をつけてください。	1	2	3	4	5
スポーツをしている(スポーツジムやプールに通う、ランニングをする、仲間とスポーツをするなど)	1	2	3	4	5
電車やバス等の最寄りの駅で降車するのではなく1駅分多く歩いている	1	2	3	4	5
家事やテレビを見ながらストレッチするなど、ながら体操をしている	1	2	3	4	5
その他、時間を見つけて身体を動かしている	1	2	3	4	5

【地域コミュニティについて】

問37 あなたは、地域の一員としての意識や地域の連帯感を感じていますか。 (〇は1つ)

1 感じている	3 どちらかといえば感じていない
2 どちらかといえば感じている	4 感じていない
【地域コミュニティ施策について、改善・強化すべき事項などご提案があればご記入ください】	

問38 あなたは、「地区協議会※」を知っていますか。

(○は1つ)

1 よく知っている	2 聞いたことがある	3 知らない
-----------	------------	--------

※「地区協議会」とは、自治会をはじめ地域で活動する多様な団体や個人を結ぶ地域主体のネットワーク組織で、地域の情報共有や防災訓練等のまちづくり活動における連携・協力などを行っています。市内に20校区ある小学校区を単位として、現在17地区で設立されています。

問39 あなたは、おおむね1年の間に、地域の活動やイベントに参加しましたか。

(○は1つ)

1 ほぼ毎日参加している	3 月1回程度参加している	5 ほとんど参加していない
2 週1回程度参加している	4 年に数回程度参加している	

問39で「1～4」のいずれかを選んだ方にうかがいます。

問39-1 参加した団体、活動、場所について、あてはまるものに○をつけてください。(○はいくつでも)

(団体)	1 自治会・町内会 2 地区協議会 3 PTA・保護者会 4 健全育成地区委員会 5 学校開放運営委員会	6 防災市民組織 7 老人クラブ 8 NPO法人 9 その他の任意のグループ・サークル
(内容)	1 消防・防災・防犯 2 地域美化・ごみ回収 3 子ども・子育て支援 4 子どもの見守りや青少年健全育成 5 高齢者・障害者の見守り	6 環境保全 7 健康づくり 8 その他 ()
(活動場所)	1 地域福祉センター 2 ふれあいの家 3 小・中学校 4 保育園・幼稚園 5 児童館・青少年ステーション	6 文化会館たづくり・グリーンホール 7 公民館 8 市民活動支援センター(市民プラザあくろす) 9 その他 ()
【地域における子育て支援や教育、青少年健全育成に関する施策について、改善・強化すべき事項などご提案があればご記入ください】		

問40 あなたは、調布市市民活動支援センター※（市民プラザあくろす2階（国領駅北側コクティ内））を利用したことがありますか。（○は1つ）

- 1 よく利用する（月1回以上）
- 2 利用したことがある

- 3 利用したことはないが、聞いたことがある
- 4 知らない

※ 市民活動支援センターは、市内のNPO活動やボランティア活動など幅広い市民活動を支援するための拠点です。

問40で「3」を選んだ方にうかがいます。

問40-1 利用しない理由について、あてはまるものに○をつけてください。（○はいくつでも）

- | | |
|------------------------------|-------------------------------------|
| 1 利用するには場所や建物・設備が不便だから | 5 資料・パソコンコーナーや活動スペースなどの設備に魅力を感じないから |
| 2 ほかの活動場所があるから | 6 講座やイベントなどの情報がないから |
| 3 市民活動やボランティア活動に興味がないから | 7 講座やイベントなどに魅力を感じないから |
| 4 どんな施設（設備の状況や雰囲気など）かわからないから | 8 その他（_____） |

【産業・農業について】

問41 あなたは、おおむねこの1年間に次の場所やイベントに行ったことがありますか。（○はそれぞれ1つ）

場所・イベント	1回 行った	2回 行った	3回以上 行った	まだ行った ことはない が、今後行く 予定	行ったこと はないし、今 後行く予定 もない
【記入例】 それぞれ1つずつ○をつけてください。	○ 1	2	3	4	5
調布駅前広場で開催されたイベント	1	2	3	4	5
文化会館たづくり等の 文化・芸術イベント、展示	1	2	3	4	5
武者小路実篤記念館	1	2	3	4	5
トリエ京王調布	1	2	3	4	5
イオンシネマ シアタス調布（映画館）	1	2	3	4	5
味の素スタジアム（東京スタジアム）	1	2	3	4	5
武蔵野の森総合スポーツプラザ	1	2	3	4	5
深大寺（白鳳仏）	1	2	3	4	5
都立神代植物公園	1	2	3	4	5
鬼太郎ひろば	1	2	3	4	5

問42 あなたが使っているキャッシュレス決済について、あてはまるものに○をつけてください。(○はいくつでも)

1 クレジットカード	4 スマホ (QRコード) 決済 (PayPay, LINE Payなど)	6 その他 (_____)
2 デビットカード		
3 電子マネー (交通系ICカードなど)	5 スマホ非接触決済 (モバイルSuicaなど)	7 いずれも利用していない
		8 わからない

問43 調布市スーパープレミアム付商品券事業についてうかがいます。あなたは、当商品券を購入し、普段利用しない市内の小規模店舗 (スーパーマーケットやコンビニ, チェーン店以外の個人商店など) で使いましたか (今後の予定も含む)。(○は1つ)

1 使用した	4 使用を検討したが、実際には使用しなかった
2 今後使用する予定	5 検討していないし、使用する予定はない
3 まだ使用していないが、使用を検討している	6 わからない
	7 商品券を購入していない

【産業振興に関する施策について、改善・強化すべき事項などご提案があればご記入ください】

問43で「1」を選んだ方にうかがいます。

問43-1 今後も同店舗を利用したいですか。(○は1つ)

1 利用する	2 利用しない	3 わからない
--------	---------	---------

問44 あなたは、市内農家の農産物直売所 (市内スーパーの直売コーナー, 農協直売コーナーを含む) を利用していますか。(○は1つ)

1 進んで利用している	3 ほとんど利用していない
2 時々利用している	4 直売所を知らない

問45 あなたは、市内に農地が必要だと思いませんか。(○は1つ)

1 必要である	3 どちらかといえば不要である
2 どちらかといえば必要である	4 不要である

問45で「1・2」を選んだ方にうかがいます。

問45-1 市内に農地が必要だと思う理由について、あてはまるものに○をつけてください。(○はいくつでも)

1 地場産農産物が手に入る (直売所など)	5 農体験や交流の場となる (市民農園など)
2 防災の面で有効である	6 農や食を通じた教育に役立つ (食育)
3 良好な景観が保全される	7 その他 (_____)
4 自然環境・みどりが保全される	

【農業に関する施策について、改善・強化すべき事項などご提案があればご記入ください】

【芸術・歴史文化について】

問46 あなたは、おおむねこの1年の間に、市内・市外を問わず、芸術文化（音楽、演劇、美術、舞踊等伝統芸能、映画など）の鑑賞や、自ら芸術文化活動を行いましたか。（〇は1つ）

- | | |
|--------------------------|--------------|
| 1 芸術文化を鑑賞し、自らも芸術文化活動を行った | 4 いずれも行っていない |
| 2 芸術文化を鑑賞した | |
| 3 自ら芸術文化活動を行った | |

問46で「1～3」のいずれかを選んだ方にうかがいます。

問46-1 芸術文化を鑑賞した、または芸術文化活動を行った場所について、あてはまるものに〇をつけてください。（〇はいくつでも）

- | | |
|---------------------------|--------|
| 1 文化会館たづくり・グリーンホール・せんがわ劇場 | |
| 2 「1」以外の市内公共施設（施設名：_____） | _____） |
| 3 市内民間施設（施設名：_____） | _____） |
| 4 市外の公共・民間施設（施設名：_____） | _____） |

【良好な市街地について】

問47 あなたは、調布市を住みよいまちだと思いませんか。（〇は1つ）

- | | |
|----------------|-----------------|
| 1 住みよい | 3 どちらかといえば住みにくい |
| 2 どちらかといえば住みよい | 4 住みにくい |

【あなたが上記のように思う理由があればご記入ください】

問48 あなたは、調布市内に優れた景観の場所があると思いませんか。（〇は1つ）

- | | |
|----------------|------------------|
| 1 そう思う | 3 どちらかといえばそう思わない |
| 2 どちらかといえばそう思う | 4 そう思わない |

【緑豊かなまちづくりや良好な景観づくりに関する施策について、ご意見やご提案があればご記入ください】

問48で「1・2」のいずれかを選んだ方にうかがいます。

問48-1 優れた景観だと思う場所について、あてはまるものに〇をつけてください。（〇はいくつでも）

- | | |
|----------------------|-----------------------------|
| 1 国分寺崖線などの緑地景観 | 7 集合住宅や戸建住宅などの落ちつきのある住宅地の景観 |
| 2 多摩川や野川などの水辺景観 | |
| 3 駅周辺の街並み景観 | 8 イベントやお祭りなどの生活文化景観 |
| 4 甲州街道や武蔵境通りなどの沿道景観 | 9 ライトアップなどで映し出される夜間景観 |
| 5 神社仏閣などの歴史文化景観 | 10 その他（_____） |
| 6 深大寺・佐須地域や染地などの農の景観 | |

問49 あなたは、深大寺周辺の景観が優れていると思いますか。(〇は1つ)

- | | |
|----------------|------------------|
| 1 そう思う | 3 どちらかといえばそう思わない |
| 2 どちらかといえばそう思う | 4 そう思わない |

問50 あなたは、中心市街地（調布・布田・国領駅周辺）が魅力的なまちであると思いますか。(〇は1つ)

- | | |
|----------------|------------------|
| 1 そう思う | 3 どちらかといえばそう思わない |
| 2 どちらかといえばそう思う | 4 そう思わない |

【あなたが上記のように思う理由があればご記入ください】

【中心市街地のまちづくりに関する施策について、ご意見やご提案があればご記入ください】

問51 あなたは、次のうち、普段どの駅を利用しますか。(〇は1つ)

- | | | |
|--------|----------|----------|
| 1 飛田給駅 | 4 京王多摩川駅 | 7 柴崎駅 |
| 2 西調布駅 | 5 布田駅 | 8 つつじヶ丘駅 |
| 3 調布駅 | 6 国領駅 | 9 仙川駅 |

問51-1 あなたはその駅の周辺は利便性が高いと思いますか。(〇は1つ)

- | | |
|----------------|------------------|
| 1 そう思う | 3 どちらかといえばそう思わない |
| 2 どちらかといえばそう思う | 4 そう思わない |

【あなたが普段利用する駅周辺のまちづくりについて、ご意見やご提案があればご記入ください】

【道路・交通について】

問52 あなたは、市内の道路について、道路の利用者が目的地まで行きやすく、利便性の高い道路ネットワークが形成されていると思いますか。(〇は1つ)

- | | |
|----------------|------------------|
| 1 そう思う | 3 どちらかといえばそう思わない |
| 2 どちらかといえばそう思う | 4 そう思わない |

問53 あなたは、普段利用する道路について、通行しやすいと感じていますか。実際に利用している交通手段について、あてはまるものに○をつけてください。(○はそれぞれ1つ)

徒歩	1 歩きやすい 2 ある程度歩きやすい 3 やや歩きにくい 4 歩きにくい
自転車	1 走りやすい 2 ある程度走りやすい 3 やや走りにくい 4 走りにくい 5 自転車に乗らない
バイク	1 走りやすい 2 ある程度走りやすい 3 やや走りにくい 4 走りにくい 5 バイクに乗らない
自動車	1 走りやすい 2 ある程度走りやすい 3 やや走りにくい 4 走りにくい 5 自動車に乗らない
その他※	1 利用しやすい 2 ある程度利用しやすい 3 やや利用しにくい 4 利用しにくい 5 該当なし

【道路の新設整備や維持補修について、改善・強化すべき事項などご提案があればご記入ください】

※ 車いすやベビーカーなどによる場合は「その他」にご記入ください。

問54 あなたは、市内の公共交通機関（電車・路線バス・ミニバス）について利用しやすいと思いますか。(○は1つ)

1 そう思う	3 どちらかといえばそう思わない
2 どちらかといえばそう思う	4 そう思わない

問55 あなたは、自転車利用中の対人賠償事故に備える保険等※に加入していますか。(○は1つ)

1 加入している	3 わからない
2 現在は加入していないが、近々加入する予定	4 自転車を利用していない

※「東京都自転車の安全で適正な利用の促進に関する条例」が改正され、令和2年4月1日から都内で自転車を利用する場合には、対人賠償事故に備える保険等（自転車の利用によって生じた他人の生命または身体の損害を賠償するための保険・共済）への加入が義務づけられました。既に加入されている保険等に付帯されている場合もありますので、ご自身の保険等への加入状況を確認しましょう。まだ加入されていない場合は、お早めの加入をお願いします。

【住環境づくり・地球温暖化対策について】

問56 あなたの住んでいる住居はバリアフリー（段差解消やスロープの設置など）対応になっていますか。(○は1つ)

1 バリアフリー対応になっている
2 一部、バリアフリー対応になっている
3 ほとんどバリアフリー対応にはなっていない

【住環境づくりに関する施策について、改善・強化すべき事項などご提案があればご記入ください】

問57 あなたの住んでいる住居において、再生可能エネルギーを利用していますか。また、創エネルギー設備を設置していますか。(〇はいくつでも)

- 1 再生可能エネルギー由来の電力を購入している
- 2 太陽光発電設備（蓄電池あり）を設置している
- 3 太陽光発電設備（蓄電池なし）を設置している
- 4 家庭用燃料電池（エネファーム等）を設置している
- 5 その他（_____）
- 6 いずれも利用していない

問58 あなたは、あなた自身や家族・親戚が所有する市内の物件が、適切な管理が行われていない空き家※とならないための対策が必要であると思いますか。(〇は1つ)

- | | |
|------------------|--------------|
| 1 そう思う | 4 そう思わない |
| 2 どちらかといえばそう思う | 5 対象となる物件がない |
| 3 どちらかといえばそう思わない | 6 その他（_____） |

※ 適切な管理が行われていない空き家は、地域住民の生活環境において、倒壊の危険性や防犯、衛生、景観等に関する深刻な影響を及ぼすなど、社会的な問題となっています。

問58-1 あなたは、空き家対策として、今後、市が優先して取り組むべきことは何だと思いますか。(〇はいくつでも)

- 1 空き家の早期発見のための定期的な見回り
- 2 空き家の発生を未然に防ぐための所有者との個別相談（リフォームや賃貸の提案など）
- 3 空き家を地域に役立てるための仕組みづくり（集会所やカフェ等にするなど）
- 4 所有者による利活用の予定がない空き家の流通（転売）を促す取組
- 5 管理不全となっている空き家の管理適正化（除草、建物除却など）への支援
- 6 その他（_____）

【空き家対策について、改善・強化すべき事項などご提案があればご記入ください】

【平和について】

問59 あなたは、これまでに戦争中の話をしたり聞いたりしたことがありますか。(〇は1つ)

- | | |
|------|------|
| 1 ある | 2 ない |
|------|------|

【平和に関する施策について、改善・強化すべき事項などご提案があればご記入ください】

問59で「1 ある」を選んだ方にうかがいます。

問59-1 それはいつ頃ですか。(〇は1つ)

- | | |
|----------|---------|
| 1 最近1年以内 | 2 1年以上前 |
|----------|---------|

問59-2 それは誰と（誰から）話をしたり聞いたりしましたか。(〇はいくつでも)

- | | |
|---------------|--------------------------|
| 1 家族・親族 | 4 市の平和祈念事業(展示や講演、映画上映など) |
| 2 友人・知人 | 5 その他（_____） |
| 3 テレビ・ラジオ・新聞等 | |

【児童虐待・人権・男女共同参画について】

問60 あなたは、児童虐待やDV（ドメスティックバイオレンス）※1に関する次の相談窓口を知っていますか。（〇は1つ）

ア 児童虐待に関する相談		
1 知っている	2 知らない	
↓		
【相談窓口（知っている窓口すべてに〇をつけてください）】		
1 市役所（子ども政策課）	3 東京都多摩児童相談所	
2 子ども家庭支援センターすこやか（国領駅南側）	4 調布警察署	
イ DV（ドメスティックバイオレンス）に関する相談		
1 知っている	2 知らない	
↓		
【相談窓口（知っている窓口すべてに〇をつけてください）】		
1 調布市男女共同参画推進センター （国領駅北側 市民プラザあくろす内）	4 東京都女性相談センター	7 民間シェルター※2
2 市役所各相談窓口（子ども家庭課など）	5 東京ウィメンズプラザ	8 法テラス※3
3 調布警察署	6 弁護士	9 その他窓口

※1 DV（ドメスティックバイオレンス）とは、配偶者や恋人など親密な関係にある、又はあった者から振るわれる暴力のことをいいます。身体的な暴力のほか、言葉による暴力（大声で怒鳴る、屈辱的なことを言うなど）や、経済的な暴力（生活費を十分に渡さない、お金をせびるなど）も該当します。

※2 民間シェルターとは、民間団体によって運営されている暴力を受けた被害者が緊急一時的に避難できる施設です。被害者の一時保護だけに止まらず、相談への対応、被害者の自立へ向けたサポートなど、被害者に対する様々な援助を行っています。

※3 法テラスとは、総合法律支援法（平成16年6月2日公布）に基づき、国によって設立された法的トラブル解決のための「総合案内所」のことをいいます。

問61 あなたは、家事・子育て・介護などの家庭内での役割は男女がともに担う必要があると思いますか。（〇は1つ）

1 そう思う	3 どちらかといえばそう思わない
2 どちらかといえばそう思う	4 そう思わない
【人権・男女共同参画に関する施策について、改善・強化すべき事項などご提案があればご記入ください】	

問62 あなたは、多様な性に関してLGBT※1やSOGI※2という言葉を知っていますか。（〇は1つ）

1 内容を知っている	3 聞いたことはあるがよく知らない
2 聞いたことがあり、多少知っている	4 聞いたことがないし、知らない

※1 LGBTとは、性別違和（「体の性」と「心の性」が一致しない状態）の人や、恋愛感情などの性的な意識が同性や両性に向かう人（同性愛、両性愛）、身体的な性別が不明瞭な人などのことをいいます。

性的マイノリティの方々の中には、日常生活で様々な精神的苦痛や孤独感をはじめとした、生きづらさを感じている方もいます。LGBTのLはレズビアン（女性の同性愛者）、Gはゲイ（男性の同性愛者）、Bはバイセクシャル（両性愛者）、Tはトランスジェンダー（性的違和感を持つ方）の頭文字です。

※2 近年、LGBTに代わり、SOGIという言葉で表現されることもあります。SOGIは、「Sexual Orientation and Gender Identity（性指向と性のアイデンティティ）」の頭文字から取った言葉です。

問63 あなたは、多様な性に関する啓発などについて、どのような取組が必要だと思えますか。
(〇はいくつでも)

1 社会制度の見直し（法改正やパートナーシップ証明制度※の導入など） 2 教育現場での啓発活動（LGBT・SOGIに関する講演会や授業など） 3 LGBT・SOGIについての専門の相談機関（電話相談や面接相談など） 4 LGBT・SOGIの人が安心して集まれるコミュニティースペース 5 行政による啓発活動（広報紙やポスターによるLGBT・SOGIに関しての発言など） 6 その他（ ） 7 わからない
【あなたが上記のように思う理由があればご記入ください】

※パートナーシップ証明制度とは、同性同士のカップル等について、結婚に相当するパートナー関係であることを公的に証明する制度で、近隣では東京都渋谷区や世田谷区、府中市などが実施しています。ただし、法律婚とは異なり法的効力はありません。

【市政等の情報について】

問64 あなたの市政・まちづくりに関する情報の入手方法をうかがいます。次のそれぞれについて、あてはまるものに〇をつけてください。
(〇はそれぞれ1つ)

市報ちょうふ	1 よく読む	2 たまに読む	3 ほとんど読まない	4 読んだことがない
市ホームページ	1 よく見る	2 たまに見る	3 ほとんど見ない	4 見たことがない
調布FMラジオ (83.8MHz)	1 よく聴く	2 たまに聴く	3 ほとんど聴かない	4 聴いたことがない
ケーブルテレビ (J:COM)	1 よく見る	2 たまに見る	3 ほとんど見ない	4 見たことがない
市公式ツイッター	1 よく見る	2 たまに見る	3 ほとんど見ない	4 見たことがない
市公式フェイスブック	1 よく見る	2 たまに見る	3 ほとんど見ない	4 見たことがない
市公式インスタグラム	1 よく見る	2 たまに見る	3 ほとんど見ない	4 見たことがない
メールサービス (防災安全情報メールなど)	1 よく見る	2 たまに見る	3 ほとんど見ない	4 見たことがない
公共施設に掲示したポスター、チラシなど	1 よく見る	2 たまに見る	3 ほとんど見ない	4 見たことがない
自治会の回覧	1 よく見る	2 たまに見る	3 ほとんど見ない	4 見たことがない
市議会だより	1 よく読む	2 たまに読む	3 ほとんど読まない	4 読んだことがない
【市政の情報発信について、改善・強化すべき事項などご提案があればご記入ください】				

問65 市議会が行っている広報・広聴活動のうち、あなたが知っているものについてあてはまるものに○をつけてください。(○はいくつでも)

- | | |
|-------------------------------------|------------|
| 1 市議会だより | 5 議会報告会 |
| 2 議会インターネット中継 | 6 議長へのはがき |
| 3 会議録(市ホームページ内・図書館) | 7 ひとつも知らない |
| 4 視察, 政務活動費, 議長交際費の報告
(市ホームページ内) | |

【SDGsについて】

問66 あなたは、国連で採択された持続可能な開発目標 SDGs*を知っていますか。(○は1つ)

- | |
|-----------------------------|
| 1 SDGs達成に向けた公共・民間の取組を知っている |
| 2 目標やターゲットの内容を知っている |
| 3 SDGsに関するセミナーや活動に参加したことがある |
| 4 聞いたことはあるが内容は分からない |
| 5 知らない |
- 【SDGsに関することについて、ご意見やご提案があればご記入ください】

*SDGs(エスディーゼーズ)とは、平成27(2015)年9月の国連サミットにおいて、日本を含む193か国の合意により採択された国際的な目標のことです。先進国・開発途上国を問わず、公共・民間各層のあらゆる関係者が連携しながら、世界全体の経済・社会・環境をめぐる広範な課題に統合的に取り組むための持続可能な開発のゴールとして17の目標が掲げられています。



ロゴ: 国連広報センター作成

【市民参加について】

問67 調布市は、今後の市のまちづくりの指針となる新たな総合計画※の策定に向け、検討を進めているところです。

現在、新型コロナウイルスの感染拡大の状況が今なお不透明な中で、多くの市民の意見が行政に届きやすくするために、あなたは、次のうちどのような手法であれば参加してみたいと思いますか。

(〇はいくつでも)

- 1 検温やマスク着用等の感染防止対策を実施した上で開催する意見交換会（ワークショップ等）
- 2 Zoom 等のオンライン会議システムを活用した意見交換会（ワークショップ等）
- 3 YouTube 等の動画サイトを活用した検討状況等についての説明会
- 4 LINE 等のSNSを活用したアンケート調査やパブリック・コメント
- 5 屋外でのイベント等において実施する街頭アンケート調査やインタビュー
- 6 その他（_____）
- 7 参加してみたいと思うものはない

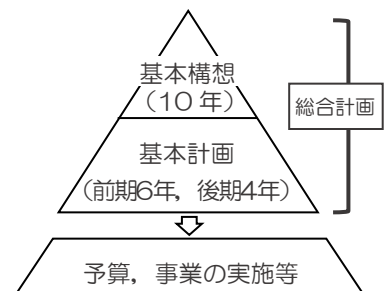
※ 総合計画とは、市の最上位の計画です。

調布市の総合計画は、基本構想と基本計画の2層構成になっています。

上段の基本構想は、調布市が目指すべき将来都市像と、それを実現するための方針を示したもので、下段の基本計画は、基本構想に即して、基本方針を具現化するための主な施策を体系的に示すものです。

この度、平成25年度に策定した現行の総合計画が令和4年度で10年間の計画期間を満了することから、市は、次期総合計画の策定に向けて検討を進めています。

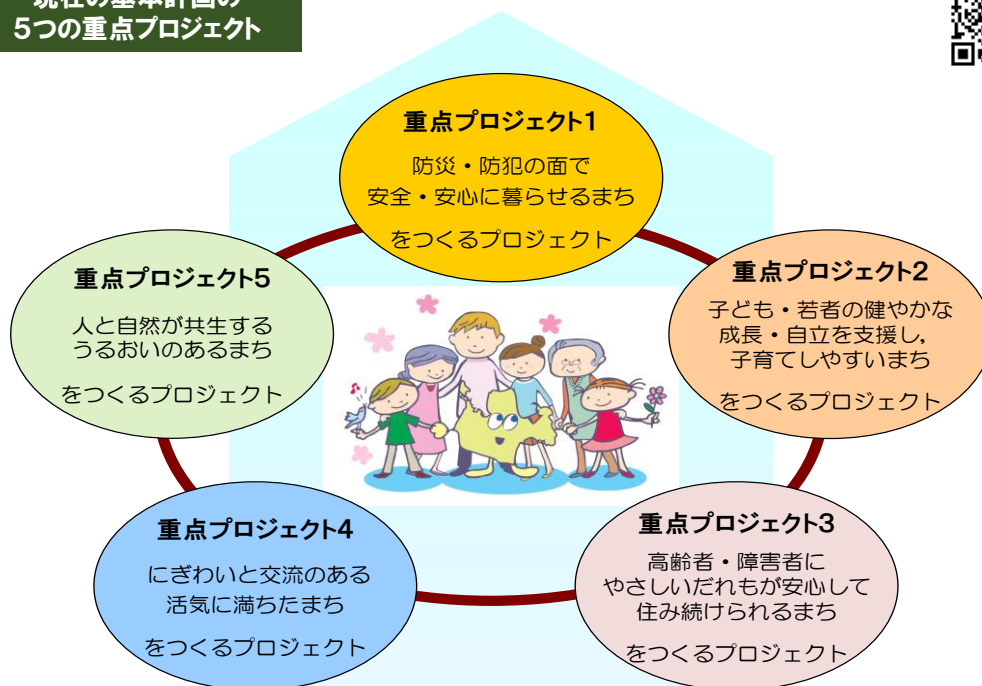
＜総合計画の構成＞



詳細はこちら ▶



現在の基本計画の 5つの重点プロジェクト



「公共施設マネジメント」について

市では、「調布市公共施設等総合管理計画」（平成28年度策定）で示した基本方針に基づく個別施設の在り方、方向性を示す「（仮称）公共施設マネジメント計画」を令和2年度末までに策定する予定です。

問 68 あなたがこの1年間で利用したことのある施設について、以下の一覧表の「A欄」に「○印（○はいくつでも）」をご記入ください。また、B欄に、あなたが重要だと思う3つの施設を選び、**重要な順に「①、②、③（一つずつ選択）」**をご記入ください。

施設分類	施 設	A欄 【利用したことのある施設に○印】	B欄 【重要だと思う施設から順に①,②,③】
事務所施設	事務所施設（市役所本庁舎、神代出張所、教育会館など）		
児童福祉施設	保育園		
	児童館、青少年ステーションCAPS		
	学童クラブ、ユーフォー		
	子ども家庭支援センターすこやか		
	子ども発達センター		
老人福祉施設	高齢者利用施設（老人憩の家、ふれあい給食室など）		
	高齢者サービス施設 （ちょうふの里、国領高齢者在宅サービスセンター、シルバーピアなど）		
社会福祉施設	総合福祉センター		
	障害者サービス施設 （知的障害者援護施設、こころの健康支援センターなど）		
	健康活動ひろば		
コミュニティ施設	地域福祉センター		
	ふれあいの家		
市営住宅	市営住宅		
小中学校	義務教育施設（小学校・中学校など）		
文化施設	文化会館たづくり、グリーンホール、せんがわ劇場		
社会教育施設	博物館施設（郷土博物館、武者小路実篤記念館など）		
	公民館		
	図書館（中央図書館・分館）		
	青少年交流館、多摩川自然情報館、八ヶ岳少年自然の家		
スポーツ施設	体育施設（屋内）（総合体育館、西調布体育館、大町スポーツ施設）		
	体育施設（屋外）（市民プール、野球場、サッカー場、テニスコートなど）		
防災施設	防災施設（消防団機械器具置場、防災倉庫など）		
交通安全施設	交通安全施設（駐輪場、国領駅南口市営駐車場、子ども交通教室など）		
その他	市民プラザあくろす		
	利再来留（リサイクル）館		

問 69 調布市公共施設等総合管理計画では、公共施設マネジメントの基本方針として、「最適化に向けた適正な配置と総量の抑制」、「適切な維持管理・運営の推進」、「民間活力等の活用」を掲げています。それらを踏まえて、あなたが取り組んだ方が良いと考えるものに○をつけてください。
(○はいくつでも)

- 1 長寿命化（施設はなるべく長く使う）
- 2 防災機能の強化
- 3 感染症対策の実施
- 4 環境負荷の低減
- 5 施設の集約・複合化、多機能化などによる施設床の総量抑制
(施設を効率化して、公共施設全体の棟数や床面積を抑制、縮減)
- 6 近隣自治体との施設の共有（お隣同士で施設をシェアし、コストを分担）
- 7 管理、運営の民間委託（より良いサービス、経費は抑制）
- 8 土地・建物を賃貸して収入確保（市が保有している財産を活用して収入を確保）
- 9 施設建設等で民間資金等の活用（一括払いは避けて分割払いを活用）
- 10 公共施設を廃止して、民間施設を利用する費用を助成（施設の維持管理・運営コストの縮減）
- 11 施設使用料（貸室など）の値上げ（施設の状況に応じて利用者が負担）

問70 あなたは、おおむね1年の間に、グリーンホールを利用したことがありますか。 (○は1つ)

- | | |
|-------------|-------------|
| 1 利用したことがある | 2 利用したことがない |
|-------------|-------------|

問70で「1」を選んだ方にうかがいます。

問70-1 どのような目的で利用しましたか。 (○はいくつでも)

- | | |
|------------|--------------------|
| 1 演劇・公演 | 5 発表会 |
| 2 音楽・コンサート | 6 大会・式典 |
| 3 映画 | 7 講演・講座・説明会・研修セミナー |
| 4 ダンス・舞踊 | 8 その他 () |

問71 あなたが、グリーンホールにおけるホール機能として、最も重要だと思うものに○をつけてください。
(○は1つ)

- | | |
|------------------------------|--|
| 1 多目的なホール（公演、コンサート、式典、講演会など） | |
| 2 音楽や演劇など特定用途に特化したホール | |
| 3 その他 () | |

グリーンホールは、今後の建替えを見据えて、ホール機能の在り方や規模、総合福祉センター敷地も含めた現敷地を最大限活用可能な整備手法などについて検討しています。

問72 あなたが、グリーンホールの施設整備で優先的に力を入れて取り組むべきと考えるものについて、以下の の中から最もそう思うものを順に3つ選んでその番号を記入してください。

優先度 1 番目		優先度 2 番目		優先度 3 番目	
-------------	--	-------------	--	-------------	--



- 1 調布駅前広場と調和し、まちの魅力を高める（シンボルとなる）施設
- 2 調布駅前広場に接したアクセスの良い現在の立地
- 3 民間施設との複合化によるにぎわいの創出
- 4 帰宅困難者対策など災害時の利用
- 5 大ホールの音響や舞台装置の充実
- 6 小ホールの多機能化（練習室などの充実）
- 7 舞台鑑賞環境の充実（席配置、快適さ）
- 8 利便性の高い設備（トイレ、授乳スペース、ホワイエ※スペース）

※ホワイエ：劇場やホールなどの施設で、出入り口とホール客席部分の間にある広間。開演前や休憩時間の歓談や休憩などに用いる。

質問は以上で終わりです。
最後までご協力いただき、誠にありがとうございました。

返送期限

ご記入いただいた調査票は、同封の返信用封筒(切手不要)に入れ、

令和3年1月7日（木）まで に郵便ポストへ投函してください。

なお、調査票や返信用封筒にお名前・ご住所などの記入は必要ありません。



調査結果の公表について

ご協力いただいた調査の結果については、『調布市民意識調査報告書 令和2年度版』（令和3年春発行予定）により公表します。また、調査結果の概要は、市報ちょうふに掲載します。

公表された報告書については、行政経営部（市役所5階）、公文書資料室（市役所4階）、各図書館、各公民館、各地域福祉センター及び市のホームページ等でご覧になれます。