

調布FM開局25周年特集

調布FM 481-7301
調布FM 483-0838

Twitterでトレンド入り
しちゃう人気番組

調布FM83.8MHzの アニソン特番

ハミング・ハート



パーソナリティ
袴田さん

林さん

調布FMで不定期に放送しているアニメソング特番は、放送の度にTwitterでトレンド入りする人気番組ということをご存知ですか？
普段調布FMでは、市内を中心に放送するコミュニティ放送局として、市政情報や市内のイベント情報など地域に密着した情報や災害情報、まちの魅力などをお届けしています。
今号では、そんなコミュニティFMによるアニソン特番の制作風景をお伝えします。

アニソン特番とは

リスナーが増えないことに課題を感じた袴田さんが、「地域性はないけど、まずは認知度を上げよう」と2012年に開始。今では調布FMイチの人気番組となりました。
最近では「ロボットアニソン」を12時間、「ヒーロー・ヒロインソング」を9時間にわたり生放送でお届けしました。

番組制作の流れ

テーマ設定

以前はアニソンであればリクエスト可能でしたが、最近ではテーマを設定しています。今回はどんなテーマにするか、担当者で議論が白熱！



前回はロボットアニソン特集だったから次回も...

どのように準備していますか？

袴田さん/前半と後半で年代と担当を分けて、放送する曲や順番をそれぞれ検討しています。お互いがリスナーとして「どんな曲をどんな順番で流すのかな」と楽しみにしているので、詳しい内容は共有していません。

林さん/でも耐え切れずに「オープニングだけ教えて…」って聞いてきますよね(笑)

思わず歌ってしまおう！

当日まで検討

続々と届くリクエストを踏まえ、曲順を検討します。リクエストは数百件届くことも。リスナーの期待に応えるため、時間をかけて何度も修正します。



あの曲聞いたらこの曲聴きたくなるかな〜！

気を付けていることは？

林さん/リスナーが楽しめるような流れを意識して、放送する曲や順番を検討しています。例えばアニメ「頭文字D」の曲を流す時は、特定のキャラクターやバトルに関連した曲を並べて構成しました。

袴田さん/リスナーが曲に集中できなくなるので、選曲や曲順の理由は話さずないようにしています。我々は2人ともアニメが好きなので、自分がされたら嫌なことはしない！

林さんの私物から溢れるアニメ愛！

調布FMを聞く方法

ラジオ/83.8MHz
パソコン・スマートフォン/ListenRadio

災害時は調布FMで情報収集を

調布エフエム放送は、市と「災害の場合における放送に関する協定」を結んでいます。台風や大雨、大地震など災害時には、市内の避難所の開設状況などの情報を迅速に提供します。

災害時もスタジオに駆けつけて放送しています。情報を早く入手できれば、少し安心しますよね。インターネットがつながりにくい時は、ぜひラジオを思い出してほしいです。

いよいよ放送！

当日も届くリクエストや、Twitterで届いたコメントもチェック。内容に応じて微修正しながら放送します。



リスナーからの反応が続々届くので楽しい！

嬉しかったことは？

袴田さん/アニソン特番を開始してから10年が経って、長く聴いてくださっている方は我々の好みもよくご存知です。放送前に、楽曲を予想してピンゴを作られていた時は嬉しかったですね。

林さん/熱いリクエストやメッセージをいただくことです。リクエスト曲数に制限がないので、1つのメッセージに30〜40曲書いてくださる方もたくさんいます。「この放送のために有給休暇を取りました」という方もいました！

袴田さん/こういう方のために、特番日時は4カ月前には告知しています。次回も決まったら早めにお知らせしますのでお楽しみに！

番組へのリクエスト・メッセージ募集中！

リクエスト方法

ホームページ/調布FMの専用フォーム
はがき/〒182-0026小島町2-33-1
文化会館たづくり3階 調布FM(番組名)係
FAX/443-8068



4月17日(月)に

調布FMは開局25周年を迎えます

開局時からパーソナリティを務める遠藤 理さんにインタビュー



主な担当番組

- 調布・朝の光と風 (月~金曜日 午前7時~10時 生放送)
- FC東京サッカー中継 実況
- 映画のまち調布花火 実況 など

Q 番組内で取り上げる話題はどのように選んでいますか？

A 新聞に掲載された調布の話題があれば優先して取り扱うようにしています。決して風化させてはならない戦争、東日本大震災や阪神・淡路大震災など震災の話題は、出来る限り体験した方の話も交えながら積極的に伝えるようにしています。

Q コミュニティFMのパーソナリティを務める上で心掛けていることを教えてください。

A コミュニティFMは災害時の情報発信が大きな役割のひとつです。災害時に多くの方に情報を届けるためにも、あらかじめコミュニティFMの存在を知っていただくことが重要です。そのために、認知度を向上する努力や、長く聴いてもらう番組作りを心掛けています。注目度の高いサッカー中継や花火の実況番組が、調布FMを知ってもらうきっかけになれば嬉しいです。

Q 遠藤さんが考える調布FMの役割とはなんですか？

A 「災害時にはラジオを聞けば有益な情報が得られる」という存在になることだと思います。災害時、市内における水や食料の配給場所や避難所の情報などきめ細かな情報は、大きなメディアでは扱われません。地域メディアとして、こうした地域情報を収集し伝えるために、平常時から市・警察署・消防署などとネットワークを作るなど、準備を整えています。

25周年関連事業

「やたら細かい調布聖地マップ」

市内の風景が登場する映画・ドラマ・アニメなどの映像作品の情報を、市民の皆さんからの情報提供や調布FMの取材などを通じて収集し、地図データに取りまとめてウェブサイトで公開しています。



「隕石落下シーン」など、撮影内容がやたら細かく書いてあってつい読み込んでしまいます！

調布FM開局25周年特番

「やたら細かい調布聖地マップ」の制作に関連したドキュメンタリー番組です。映画・ドラマ制作関係者へ聞いたロケ地選定のコツや、聖地として採用されたエリアランキングなどを放送します。

4月16日(日)午後4時~6時

鋭意制作中！お楽しみに！



取材の様子

J:COM (地デジ11ch)
「テレビ広報ちやうふ」

【5日号】 5日~19日 職員インタビュー、ミニコーナーなど
【20日号】 20日~翌月4日 職員インタビュー、特集など
放送時間 正午~、午後8時~ (各30分) ※特集内容により、放送時間が変更になる場合があります

災害時は調布FM 83.8MHz

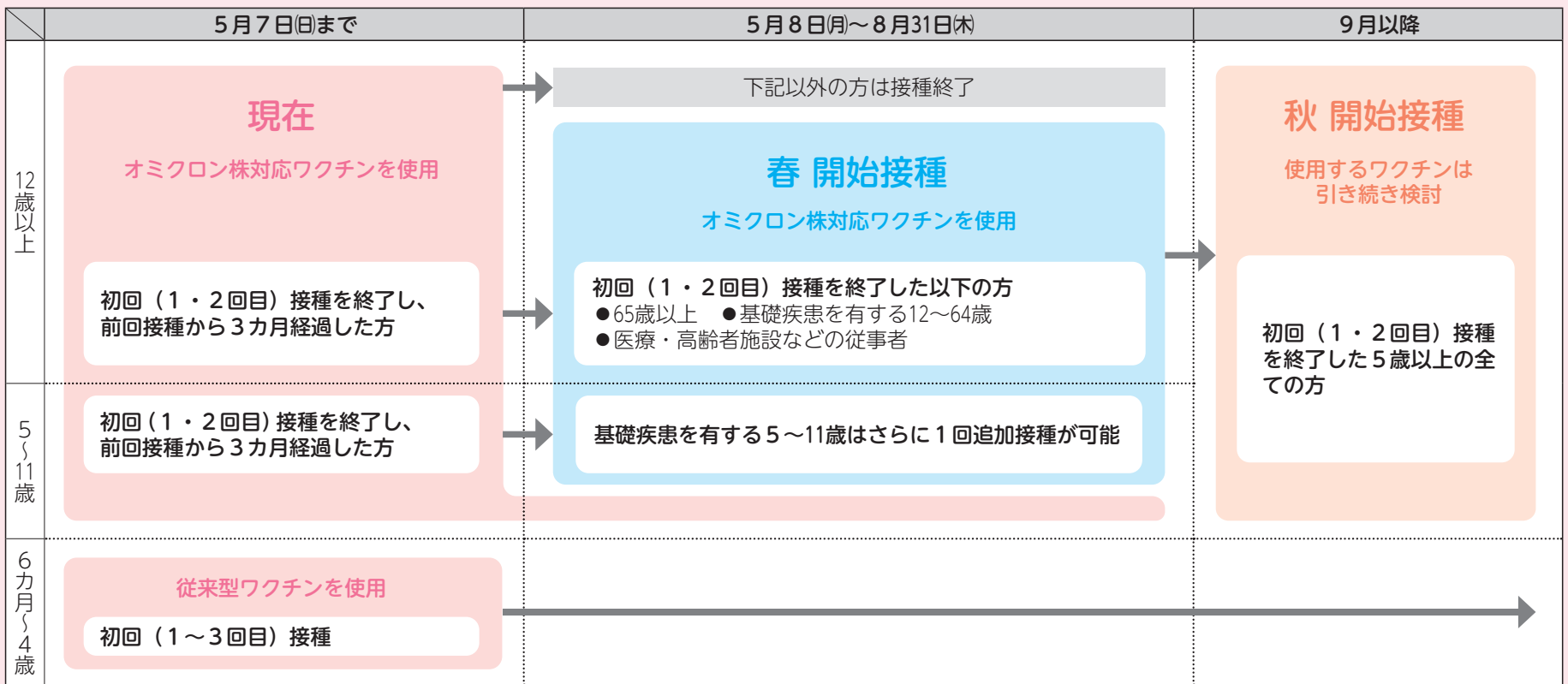
調布 FM83.8MHz 市政情報番組
「調布市はっとインフォメーション」

月~金曜日 午前9時15分~、午後1時30分~、4時~、9時~ (各15分) / 5時30分~ (5分) 土曜日 午後5時30分~ (5分) 日曜日 午後3時30分~ (5分) ※放送が休止・時間変更になる場合あり。インターネットでも聴取可。詳細は調布FM参照

新型コロナワクチン

4月以降も無料で接種できます。春開始接種の接種予約の開始日などは詳細が決まり次第、市報や市HPでお知らせします。

今後の新型コロナワクチンの接種スケジュール・対象者



※乳幼児(6カ月～4歳)、小児(5～11歳)、12歳以上の従来型ワクチンを使用した初回接種は、令和6年3月31日まで随時接種可能

春開始接種の接種券

事前申請が必要な方

64歳以下で、4回目接種時に基礎疾患の有無などを申請しておらず、接種券が送付されていない方
※4回目接種時と接種対象年齢が異なり、60～64歳の方で基礎疾患を有している方などは、接種券の事前申請が必要です

発送時期：申請から2週間程度で接種券を発送

事前申請が不要な方

以下のいずれかの方
①65歳以上の方 ②4回目接種時に基礎疾患の有無などを申告し、接種券が送付されている方

発送時期：4月中旬から順次発送

電子申請から申し込み、または市コールセンターに電話、直接市役所コロナワクチン相談窓口(市役所2階) 詳細は市HP参照



電子申請を希望される方はコチラ

市HP

まだオミクロン株対応ワクチン接種をしていない12歳以上の方へ

5月7日(日)で接種が終了します。オミクロン株対応ワクチン未接種の方のうち、春開始接種の対象ではない方で接種を希望する場合は、早めに接種をお願いします。



現在、接種可能な新型コロナワクチン

接種回数	対象年齢	対象者	使用するワクチン	接種期間	接種可能な医療機関
初回(1・2回目)接種	12歳以上	今まで新型コロナワクチンを一度も接種したことがない方	従来型ワクチン(ファイザー社製)	令和6年3月31日(日)まで	個別医療機関
	5～11歳				個別医療機関 集団接種会場
初回(1～3回目)接種	6カ月～4歳				個別医療機関 集団接種会場
追加(3回目以降)接種	12歳以上	新型コロナワクチンをすでに2回以上接種した方で、前回の接種日から3カ月以上経過した方	オミクロン株対応ワクチン(ファイザー社製) (モデルナ社製)	5月7日(日)まで	個別医療機関 集団接種会場
	5～11歳			8月31日(木)まで	

全年齢共通

会場の概要と予約方法

集団接種会場

4月の実施日程/15日(土)

調布市役所診療所(市役所敷地内)

接種時間：対象/

午前9時～11時30分：12歳以上の追加接種のみ

※午前9時30分～11時30分は予約なしで接種可

午後2時～4時：小児(5～11歳)

乳幼児(6カ月～4歳)

予約方法/電話またはインターネットで受け付け

電話で予約

問い合わせもこちらへ

(調布市新型コロナワクチンコールセンター)

0120-139-710

※午前9時～午後5時。かけ間違いにご注意ください

※集団接種を実施する4月15日(土)も開設

インターネットで予約



市HP

〈集団接種会場〉



※ワクチン接種のために来庁する場合は市役所駐車場の利用はご遠慮ください

個別医療機関

予約方法/直接医療機関へ

個別医療機関一覧



●新型コロナウイルス感染症対策基金へのご寄附をお願いします

新型コロナウイルス感染症拡大防止や地域医療体制の整備、市民生活への支援、地域経済の回復に活用します。寄附金は、所得税、住民税の寄附金控除の対象となります。基金について/企画経営課☎481-7368、寄附手続きについて/管財課☎481-7173

Topics トピックス

一部金融機関窓口での公金取り扱いが3月31日で終了

対象金融機関／三井住友銀行、三菱UFJ信託銀行、東京むさし農業協同組合
図会計課☎481-7156

北部地域巡回公共交通の実証実験終了に伴う意見募集

ミニバス北路線(調37)の減便に伴う交通ニーズを把握するため、深大寺北町・深大寺東町を中心とした北部地域で実施していた運賃無料の巡回公共交通実証実験は、3月31日で終了しました。今後の実施内容を検討するため、意見などをお寄せください。

対本実証実験を利用したことがある深大寺北町・深大寺東町にお住まいの方
図住所、氏名、意見を明記し、郵送、電話、ファクス、Eメールで4月20日(木) (必着) までに〒182-8511市役所交通対策課☎481-7454
☎481-6800・E:koutuu@city.chofu.lg.jp

4月1日からの市役所の組織改正

改正内容／環境部環境政策課の係名変更 「環境保全係」→「環境政策係」
図企画経営課☎481-7362

教育会館2階会議室でWi-Fi利用が可能に

教育会館2階会議室で、4月1日からWi-Fiの利用が可能になりました。利用する際の注意事項などは市☎でご確認ください。
図教育総務課☎481-7464

子ども・子育て会議と次世代育成支援協議会の市民委員(大学生)を募集

第3期調布っ子すこやかプランの策定に当たり子ども・若者の意見を反映するため、「第2期調布っ子すこやかプラン」の進捗管理や計画の推進について協議する「子ども・子育て会議」と、子どもと家庭の支援方法などを検討する「次世代育成支援協議会」を兼任する大学生の市民委員を募集します。
任期／令和6年3月31日(日)まで(平日午後6時30分～8時30分に5～8回開催予定)

- ☎市内在住の大学生
- ☎提出書類の返却不可
- ☎図小論文(テーマ:「私が思う調布市の子ども・子育て支援」800～1200字程度。様式自由。住所、氏名、電話番号を明記)と在学を証する書類(学生証など)の写しを、直接または郵送で5月12日(金) (必着) までに〒182-8511市役所3階子ども政策課☎481-7757

FC東京「調布の日」市民招待 同日には青赤ストリートも開催!



今年も「調布の日」を開催します。開催に併せ、市内在住の方をFC東京のホームゲームにご招待します。

- ☎6月3日(土)午後3時キックオフ(対横浜F・マリノス)
- ☎味の素スタジアム ☎市内在住の方 ☎500組(1組2人。多数抽選)
- ☎4月5日(水)午前0時以降にFC東京☎専用フォームからJリーグIDを登録(無料)後、4月30日(日)午後11時59分までに申し込み※1組1回まで
- ☎当選者へ5月8日(月)までにEメールで通知。指定日までにQRチケットを要発券。状況により中止・変更する場合あり。青赤ストリートの詳細については後日お知らせ
- ☎FC東京☎444-2630(火～金曜日(祝日を除く)午前10時～午後5時)
- ☎shoutai@fctokyo.co.jp (スポーツ振興課)



4月23日(日)は調布市議会議員選挙

◎投票できる方

平成17年4月24日までに生まれた方で、令和5年1月15日までに調布市に転入の届出をし、引き続き3カ月以上市内に住んでいる方。
※調布市の選挙人名簿に登録されていても、投票日(期日前投票の日も含む)までに調布市外へ転出された方は、投票不可

◎期日前投票

仕事や冠婚葬祭、レジャー、入院などで投票日当日に投票できない方は、期日前投票ができます。

期日前投票所	開設期間	開設時間
市役所1階めじろホール	4月17日(月)～22日(土)	午前8時30分～午後8時
市民プラザあくろす2階 市民活動支援センター	4月18日(火)～22日(土) ※試行的に土曜日も開設	午前8時30分～午後8時 ※22日(土)は5時まで
つつじヶ丘児童館ホール	4月18日(火)～21日(金)	午前8時30分～午後8時
深大寺地域福祉センター	4月19日(水)～20日(木)	午前10時～午後5時

◎滞在地(国内)での不在者投票

仕事や旅行などにより、調布市で投票できない場合は、滞在地の選挙管理委員会ですべての不在者投票ができます。早めに調布市選挙管理委員会へ投票用紙を請求してください。なお、請求書の内容を3月に変更しました。新しい請求書は市☎から印刷できます。

◎指定病院などでの不在者投票

不在者投票ができる指定病院、老人ホームなどに入院(入所)中の方は、病院(施設)で投票できますので、病院長(施設長)に不在者投票の申請をしてください。指定された病院(施設)であるかなどは、直接、病院(施設)にお問い合わせください。

◎第16投票区投票所の変更

第16投票区投票所を「飛田給小学校」から令和元年まで投票所としていた「鹿島建設技術研究所」(飛田給2-19-1)に変更します。投票所をお間違えのないようご注意ください。

☎飛田給1・2丁目、飛田給3丁目1～23・49番地在住の方

☎その他の投票所は市☎参照

☎選挙管理委員会事務局☎481-7381



4月1日から調布駅・飛田給駅周辺地域を美化推進重点地区に指定

地域の皆さんの美化活動を推進するため、美化活動が活発な地域を「美化推進重点地区」に指定しています。4月1日から調布駅と飛田給駅周辺地域を指定し、市内では計10カ所となりました。引き続き、ごみのない美観を維持していくため、美化活動を推進していきます。

☎区域の範囲など詳細は市☎参照

☎環境政策課☎481-7086



審議会等の会議の傍聴

※発熱などの風邪症状がある場合は傍聴不可。車いすや手話通訳を希望する場合は要事前相談。状況により中止・延期・変更の場合あり

令和5年公民館運営審議会第2回定例会

- ☎4月25日(火)午後2時～(受付1時45分～)
- ☎北部公民館第1・2学習室
- ☎当日先着5人
- ☎東部公民館☎03-3309-4505

子育て教育

5月のもうすぐママ・パパ教室

専用フォーム



コース名	内容	日時	実施場所
1回コース	赤ちゃんのお世話など	13日出午前	保健センター
2回コース	赤ちゃんのお世話	13日出午後	
	ママのからだのケア	15日(月)午後	

●令和5年8～10月に初めて出産を迎える母親・父親
 ●各申し込み順30組程度
 ●専用フォームから申し込み
 ●健康推進課 ☎441-6081

7～9カ月児のもぐもぐ離乳食講座

専用フォーム



●5月2日(火)午後1時40分～3時
 ●文化会館たづくり西館保健センター2階
 ●令和4年8～10月生まれの子どもと保護者
 ●離乳食のすすめ方、上手な食べさせ方、生活リズムなど
 ●申し込み順30組 ●4月5日(火)午前9時～28日(金)午後5時に専用フォームから申し込み
 ●健康推進課 ☎441-6081

手当額の改定

◎児童扶養手当(月額)

●令和5年4月分から(全国的に2.5%引上げ)
 ※児童扶養手当はひとり親家庭のための手当。手当額改定後の児童扶養手当証書が必要な場合は要申し込み
 ●本体額/
 4万3070円～1万160円→4万4140円～1万410円
 ●2子加算/1万170円～5090円→1万420円～5210円
 ●3子以降加算/6100円～3050円→6250円～3130円

◎特別児童扶養手当(月額)

●令和5年4月分から
 ※児童に障害がある家庭のための手当
 ●1級/5万2400円→5万3700円
 ●2級/3万4900円→3万5760円
 ●子ども家庭課 ☎481-7093

児童手当(特例給付)の認定請求

電子申請



令和3年中の所得が上限額を超過し、児童手当(特例給付)が支給されていない方の令和4年中の所得が上限額未満となった場合、令和5年6月分から児童手当(特例給付)を受給できます。手続きが6月以降となった場合、支給できない月が発生する場合があります。

まちの話題

アラムコ・アジア・ジャパン(株) 市内保育園に手作り鉄琴の寄付

市と20年にわたり交流があるサウジアラビア王国の国営企業アラムコの日本現地法人であるアラムコ・アジア・ジャパン(株)から、市内保育園に子ども向けの鉄琴をご寄付いただきました。

この鉄琴の制作は、障害のある方の雇用促進にも役立てられています。

●文化生涯学習課 ☎481-7139



●申請書(市HPから印刷可、または子ども家庭課(市役所3階)で配布)を直接または郵送・電子申請で5月31日(水)(必着)までに〒182-8511市役所子ども家庭課 ☎481-7093

産後ケア事業 デイサービス型・アウトリーチ型の利用可能日を拡充



4月から、アウトリーチ型で土・日曜日、祝日の利用が、デイサービス型では一部施設で土曜日(祝日除く)の利用が可能となりました。

●生後1年未満の乳児と母親(施設やサービスにより対象月齢は異なる)

●詳細は市HP参照

施設・利用可能日一覧

実施施設	デイサービス	ショートステイ	アウトリーチ
sage femme(サーージュファム) 国領町2-8-3-B107	平日のみ	-	毎日
マザリーズ助産院 深大寺北町4-13-51	平日・土曜日	毎日	毎日
飯野病院 布田4-3-2	平日のみ	毎日	-
調布病院 下石原3-45-1	平日のみ	毎日	-
榊原記念病院 府中市朝日町3-16-1	平日のみ	-	-
東府中病院 府中市若松町2-7-20	平日・土曜日	毎日	-
至誠会第二病院 世田谷区上祖師谷5-19-1	-	毎日	-
保坂産婦人科クリニック 狛江市東和泉1-21-3	平日・土曜日	毎日	-

●健康推進課 ☎441-6081

ジュニア・シニアリーダー講習会

●5月～令和6年3月の月1回程度(主に日曜日)
 ●ジュニアリーダー:中学生、シニアリーダー:高校生
 ●各講習会申し込み順20人
 ●無料
 ●筆記用具、タオル、飲み物、動きやすい服装
 ●開講式/5月14日(日)午前9時30分～正午 ●教育会館3階 ●5月12日(金)※開講式当日の受け付けも可
 ●申請書(社会教育課(教育会館1階)で配布または市HPから印刷可)を直接または郵送・FAXで〒182-0026小島町2-36-1教育会館社会教育課 ☎481-7488・☎481-7739

子ども家庭支援センターすこやか

〒182-0022 国領町3-1-38 ココスクエア2階 ☎481-7733(午前9時～午後5時) 専用HPあり

●サンデーコロバン

●5月14日(日)
 ●①午前9時45分～11時(受付9時45分～10時)
 ●②11時15分～午後0時30分(受付11時15分～11時30分)
 ●市内在住で令和4年5月1日～令和5年2月14日生まれの子どもと保護者
 ●親子遊びなど

道路は遊び場ではありません

- 道路上で、子どもが当事者となる事故が増加しています。ボールや、スケートボードなどの遊具を使用して道路で遊ぶと危険ですので絶対にやめましょう。
 - 子どもは身体が小さいため、自宅前の道路や駐車場で運転者から確認できない場合があります。
 - 保護者がお手本となって、日頃から交通ルールの説明や交通安全に対する声掛けをお願いします。
- 調布警察署 ☎488-0110
 ●交通対策課 ☎481-7454

●各回40人程度(多数抽選)
 ●よだれかけ(表面に大きく名前と誕生日を明記)、母子健康手帳、バスタオル
 ●4月6日(木)午前9時～12日(水)午後5時に、Eメール(※要確認)で申し込み



令和5年度後期高齢者医療の保険料率決定

令和5年度は令和4年度と同じ保険料率です。令和4年中の所得をもとに計算し、7月中に「後期高齢者医療保険料率決定通知書」を送付します。

保険料が公的年金などから特別徴収されている方は、原則2月に特別徴収した金額と同額を4・6・8月に仮徴収します。仮徴収額が変更になる場合は別途通知をお送りします。

●後期高齢者医療保険料の軽減

所得の低い方の保険料を軽減しています。軽減の適用には所得の申告が必要となる場合があります。

①均等割額の軽減

同じ世帯の後期高齢者医療制度の被保険者全員と世帯主の「総所得金額等を合計した額」をもとに均等割額を軽減します。

総所得金額等の合計が下記に該当する世帯	軽減割合
43万円+(年金または給与所得者の合計数-1)×10万円以下	7割
43万円+(年金または給与所得者の合計数-1)×10万円+(29万円×被保険者の数)以下	5割
43万円+(年金または給与所得者の合計数-1)×10万円+(53.5万円×被保険者の数)以下	2割

※世帯主が被保険者でない場合でも、世帯主の所得は軽減を判定する対象。世帯の判定は当該年度の4月1日(年度の途中で東京都で資格取得した方は資格取得日)時点で実施

※総所得金額等とは、前年の総所得金額と山林所得金額、株式・長期(短期)譲渡所得金額等(特別控除前)の合計。65歳以上(令和5年1月1日時点)の方の公的年金所得については、その所得からさらに高齢者特別控除額15万円を差し引いた額で判定

※公的年金または給与所得者の合計数とは、「公的年金等収入が65歳未満の方は60万円、65歳以上の方は125万円を超える」または「給与収入が55万円を超える」世帯主と被保険者の合計人数

②所得割額の軽減

被保険者本人の「賦課のもととなる所得金額」が15万円以下の場合50%、20万円以下の場合25%所得割額を軽減します。

③被扶養者だった方の軽減

後期高齢者医療制度の対象となった日の前日まで会社の健康保険など(国保・国保組合は除く)の被扶養者だった方の保険料を軽減します。

	加入から2年を経過する月まで	加入から2年経過後
均等割額	5割軽減	軽減なし
所得割額	負担なし	

※低所得による均等割額の軽減に該当する場合は、軽減割合の高い方が優先

●保険年金課 ☎481-7148

高齢者訪問理美容サービス

●市内在住・在宅で要介護3以上かつ65歳以上の方
 ●理容師または美容師が自宅を訪問し調髪※年度内4回まで(10月以降の申請は2回まで)

●1回2000円

●申請書(社会福祉協議会で配布、または社会福祉協議会HPから印刷可)と介護保険被保険者証の写しを〒182-0026小島町2-47-1社会福祉協議会 ☎481-7693へ郵送または持参

重度重複障害者(肢体不自由者・知的障害者)グループホーム利用者募集

重度重複障害者(肢体不自由者・知的障害者)で作業所などに通所している女性
募集人数/1人(多数選考)
費用11万程度(家賃6万9000円、食費2万5000円、そのほか1万8000円)、そのほか法に基づく負担金
申込 4月30日(日)までに(福)調布市社会福祉事業団グループホーム深大寺みつばち ☎・📠426-4381 (障害福祉課)

精神障害者家族の情報交換・相談会

日程 4月8日(出)・22日(出)
時間 午後1時30分~3時30分
場所 ところの健康支援センター
申込 当日直接会場へ
会場 精神障害者家族会かささぎ会・小倉 ☎478-5229 (障害福祉課)

調布市地域福祉活動支援事業 公開プレゼンテーション

日程 4月15日(出)午後1時30分~
場所 総合福祉センター2階201~203会議室
申込 当日直接会場へ
備考 令和5年度分の審査対象事業募集は終了
会場 社会福祉協議会 ☎481-7617

パソコン、スマホ、タブレットなんでも個別相談会(第1回)

日程 5月12日(金)
時間 午後1時~2時、2時15分~3時15分、3時30分~4時30分
場所 総合福祉センター4階生活支援室
対象 市内在住の障害や疾患のある方と家族
定員 各回2人(初参加優先)
費用 500円 詳細は社会福祉協議会☎参照
申込 4月6日(木)~5月8日(月)に直接または電話・FAXでドルチェ(総合福祉センター4階) ☎490-6675・📠444-6606 (社会福祉協議会)



FC東京あおぞらサッカースクール in調布スクール生募集

期間 5月~令和6年3月の毎月第2日曜日(8月を除く)
場所 ゼビオスポーツパーク調布(飛田給1-34-17)
対象 市内在住・在勤・在学で主に知的・発達障害のある方
時間 エンジョイクラス(小学生):午前9時30分~10時20分、チャレンジクラス(小学生):10時30分~11時30分、エンジョイクラス(中学生以上):11時40分~午後0時30分、チャレンジクラス(中学生以上):0時40分~1時40分
定員 各クラス20人(多数抽選)
費用 1回500円
申込 4月20日(休)までに専用フォームから申し込み
会場 FC東京サッカースクール事務局 ☎03-5600-4441 (平日午前10時~午後5時) (障害福祉課)



認知症の方を介護する家族のための 介護者講座(全7回)

日程 ①5月16日(火)②23日(火)③30日(火)④6月6日(火)⑤13日(火)⑥20日(火)⑦7月4日(火)
時間 午後1時30分~3時20分
場所 文化会館たづくり10階ほか
対象 認知症の家族を介護している市民
内容 認知症高齢者のこころの理解、介護者自身のこころの気づき、認知症の介護、サービスの活用など
講師 北村世都(臨床心理士)
定員 申し込み順12人 無料
申込 4月6日(木)~28日(金)に電話で高齢者支援室 ☎481-7150

介護予防講演会「お口の健康を保つ秘訣~オーラルフレイル予防」

日程 5月18日(休)午前10時~11時30分
場所 文化会館たづくり大会議場
対象 市内在住の65歳以上の方、要支援・要介護認定や介護予防日常生活支援総合事業対象者の認定を受けていない方
内容 歯や入れ歯の正しい磨き方、口の体操の体験など
講師 杉崎茂美(調布市歯科医師会登録歯科衛生士)
定員 申し込み順50人 無料
申込 4月6日(休)から電話で高齢者支援室 ☎481-7150

障害年金・個別相談会

日程 5月20日(出) 時間 午前9時30分~、10時30分~、11時30分~
場所 総合福祉センター4階
対象 市内在住の障害や疾患のある方と家族、支援者(障害年金受給の有無は不問)
内容 社会保険労務士による、障害年金の受給資格や申請方法などの個別相談(1人50分程度)
定員 各回3人(初めての方優先、相談2回まで)
費用 無料
申込 4月24日(月)~5月12日(金)に電話またはFAXでドルチェ ☎490-6675・📠444-6606 (社会福祉協議会)

暮らしの情報

税金・保険・年金

市民課・保険年金課・納税課の休日窓口

日程 4月8日(出)、5月13日(出)・28日(日)
時間 午前9時~午後1時
備考 保険年金課は国民健康保険のみ取り扱い。4月23日(日)は市議会議員選挙のため休止
場所 市民課(市役所2階・市役所1階101会議室) ☎481-7041~5、保険年金課(市役所2階) ☎481-7052、納税課(市役所3階) ☎481-7214~20

国民健康保険加入者の 傷病手当金支給の適用期間は5月7日(日)まで

給与などの支払いを受けている国民健康保険の加入者が、新型コロナウイルス感染症に感染し療養のため仕事を休み、給与を受けられない場合、世帯主からの申請により傷病手当金を支給します。
適用期間/令和2年1月1日~令和5年5月7日(日)の間に療養のため仕事を休んだ期間
会場 保険年金課 ☎481-7053

令和5年度の評価・公課証明書発行開始日

評価証明書/4月3日(月) 公課証明書/21日(金)

まちの話題

NTT東日本と多分野連携協定を締結

それぞれが有する特性や資源、ノウハウを生かし、人と地域をつなぐことで、多様な価値や市民生活の豊かさを持続的に創出するまちの実現を目指し、幅広い分野で相互の連携・協力を一層推進するため、2月27日に多分野連携協定を締結しました。
企画経営課 ☎481-7368



左:NTT東日本 東京武蔵野支店長 右:長友市長 川上 卓郎

費用 1物件につき200円
備考 本人確認書類※代理人や相続人の場合は、別途書類が必要
会場 資産税課(市役所3階) ☎481-7205~9

新築住宅に対する固定資産税の軽減の終了

次の家屋の固定資産税は令和5年度から通常の税額となります。

Table with 2 columns: 対象の家屋 (Target House) and 新築された日 (Construction Date). Rows include general houses, 3-story houses, and certified long-term excellent houses.

会場 資産税課 ☎481-7208・9

令和5年度土地・家屋・償却資産の課税台帳の閲覧

市内に土地・家屋・償却資産を所有している方は、固定資産課税台帳のうち自己の資産について記載された部分(名寄帳)を閲覧できます。

費用 1名義につき200円※ただし縦覧期間(5月31日(水)まで)は令和5年度課税台帳に限り無料
備考 本人確認書類
※代理人の場合は、委任状または代理人選任届も必要
会場 資産税課(市役所3階) ☎481-7205~9

住まい・街づくり・環境

入間川ぶんぶん公園の代替公園を開園

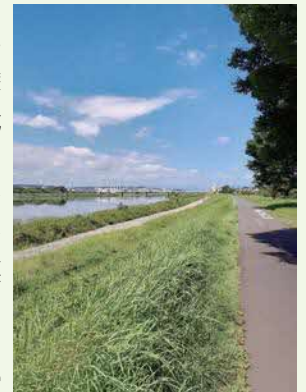
入間川ぶんぶん公園が閉鎖の間、代替公園を開園しています。外環道の工事の影響で変更があった場合は市☎でお知らせします。
場所 東つつじヶ丘3-51-1
会場 緑と公園課 ☎481-7081



「暮らしの情報」は10面に続きます

武蔵野の路(二子・是政コース)の愛称第2回投票

2月に行った第1回投票の結果、①調布多摩川四季のみち②多摩川せせらぎ遊歩道③武蔵野さんぽ道④ちょうふ多摩川おさんぽロード⑤調布シアターロードの5点を第2回投票の候補として選出しました。今回の投票で、この中から愛称を決定します。皆さんの投票をお待ちしています。



投票期間/4月5日(火)~25日(火)
投票方法/専用フォームから投票
発表方法/市☎や市報などで発表
定員 1人1点まで投票可
会場 園道路管理課 ☎481-7405



専用フォーム

空間放射線量の測定結果(3月)

市内公共施設の定点測定場所で空間放射線量を測定した結果、全測定場所で除染実施区域となる基準の0.23マイクロシーベルトの4分の1程度でした。
会場 環境政策課 ☎481-7087



市HP

■予算：財政課☎481-7304 主要な施策：企画経営課☎481-7368
予算書・市政経営の概要（予算参考資料）の公開場所／公文書資料室（市役所4階）、各図書館 ※予算の概要は市図で閲覧可

令和5年度 予算と主要な施策

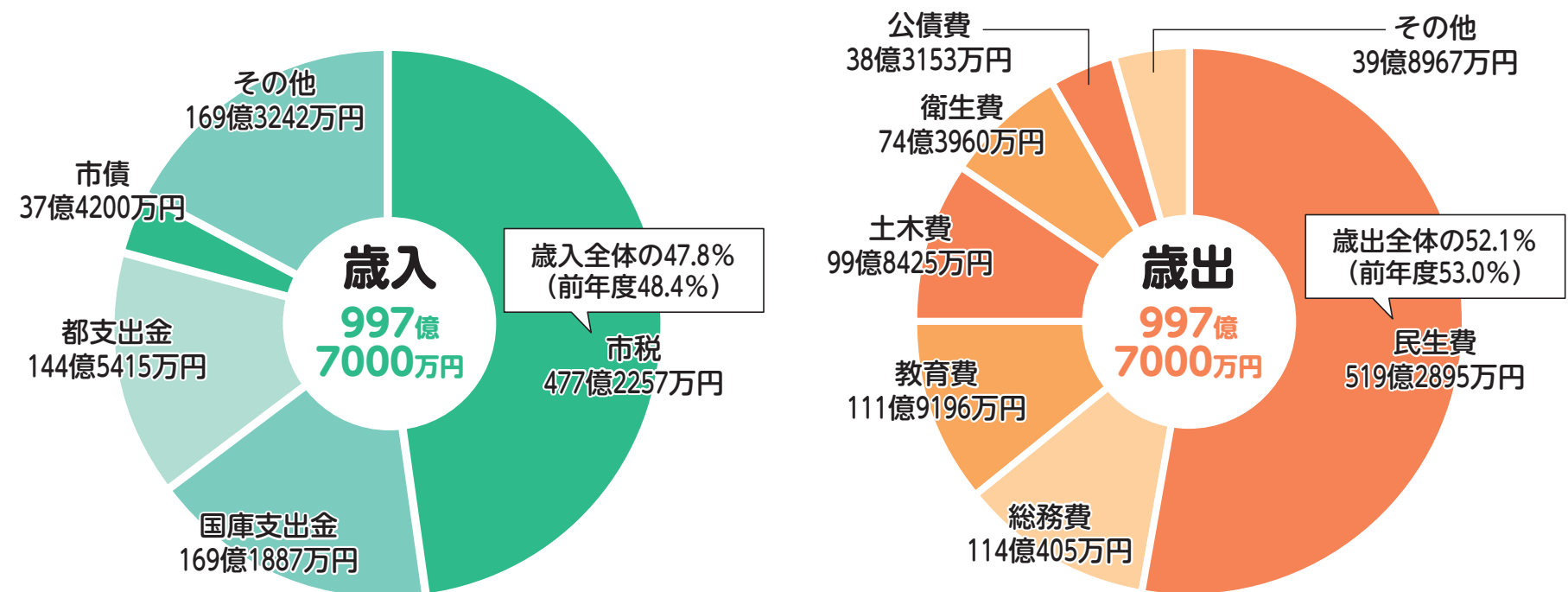
一般会計予算 997億7000万円

※前年度比45億円、4.7%の増

Check 令和5年度予算編成方針

- 次期総合計画の策定・財政フレームの作成と併行した複数年次の視点での予算編成
- 市民の安全・安心の確保と市民生活支援への継続的な取り組み
- 財政の健全性を維持しながらさまざまな財政需要に対応するため、あらゆる角度からの歳入確保と経費縮減

会 計	令和5年度	対前年度増減額	増減率
一般会計	997億7000万円	45億円	4.7%
特別会計	459億9572万円	6億1744万円	1.4%
国民健康保険事業	223億5596万円	5億1580万円	2.4%
用地	10億3845万円	▲9959万円	▲8.8%
介護保険事業	165億8412万円	▲1億2725万円	▲0.8%
後期高齢者医療	60億1719万円	3億2847万円	5.8%
公営企業会計	68億8659万円	5億6403万円	8.9%
下水道事業	68億8659万円	5億6403万円	8.9%
合計	1526億5231万円	56億8147万円	3.9%



※金額は表示単位未満を四捨五入しているため、表記額と合計額が一致しない場合あり

市民1人当たりの各目的別予算額

予算総額997億7000万円を人口23万8505人（令和5年1月1日現在）で割ると、市民1人当たりの予算額は41万8314円になります。

市民1人当たりの各目的別予算額は、各目的別の予算額を人口で割ると分かります。

議会費 2160円 市議会の活動・運営にかかる経費	総務費 4万7815円 納税、住基、選挙、市民参加、防犯対策などにかかる経費	民生費 21万7727円 障害者、高齢者、児童、生活保護など福祉施策にかかる経費	衛生費 3万1193円 市民の健康増進、環境保全、ごみ処理経費など	労働費 231円 雇用の促進、勤労者互助会にかかる経費
農業費 603円 農業委員会運営、農業振興にかかる経費	土工費 4万1862円 道路や公園の整備などにかかる経費	消防費 1万1427円 東京都への消防委託、消防団運営、防災対策などにかかる経費	教育費 4万6925円 義務教育施設の学習環境改善、図書館・公民館・博物館、スポーツ振興などにかかる経費	公債費 1万6065円 世代間の負担公平化を図るため、施設建設などで借り入れた市債の償還金
商工費 1886円 市内商工業と地域資源を活用した観光振興にかかる経費	教育費 4万6925円 義務教育施設の学習環境改善、図書館・公民館・博物館、スポーツ振興などにかかる経費	公債費 1万6065円 世代間の負担公平化を図るため、施設建設などで借り入れた市債の償還金		

市政経営の重点プロジェクト

■は新規事業 ■は拡充事業

重点プロジェクト1 安全・安心に暮らせるまちをつくる

地域の防災・防犯力を高める

- 地域防災力の向上
- 避難行動要支援者避難支援プランの推進
- 防災備蓄品の配備・利活用
- 災害情報システムなどの効果的な活用
- 消防団の災害対応能力の向上
- 命の教育活動の推進
- 犯罪抑止対策の推進

災害に強い都市基盤をつくる

- 緊急輸送道路沿道建築物耐震化促進事業
- 下水道施設における浸水・地震対策の推進

関連事業

- 災害廃棄物処理計画の策定
- 体験型防災アトラクションや関東大震災100年目の取り組みを含む市民への防災意識啓発の取り組み
- 消防団機械器具置場の維持管理（第13分団給排水・衛生設備ほか改修工事など）

重点プロジェクト2 調布の宝である子どもたちを応援するまちをつくる

子育て環境を充実させる

- 出産・子育て応援事業
- 子どもの医療費助成（高校生世代までの完全無償化）
- 児童虐待防止センター事業の推進
- 保育サービスの充実
- 学童クラブの整備

学校教育を充実させる

- ICT環境の整備・活用と情報教育の推進
- 特別支援教育の推進
- 不登校児童・生徒への支援
- コミュニティ・スクールの導入と地域学校協働本部との一体的推進
- 小・中学校施設の整備

子ども・若者の健やかな成長と自立を支える

- 子ども・若者への支援

関連事業

- ヤングケアラー支援（コーディネーター配置、ケア負担軽減のための訪問支援）
- 地域子育て支援拠点の開設支援
- 幼稚園施設型給付費の増額
- 幼稚園の預かり保育料補助の拡充（満3歳を迎える年度の2歳児まで拡大）
- 国民健康保険における出産育児一時金の引上げ
- 視力検査における屈折検査機器導入による3歳児健診の充実
- 学校における働き方改革の推進（エデュケーション・アシスタントの新規配置など）

重点プロジェクト3 だれもが自分らしく安心して住み続けられるまちをつくる

地域福祉を推進する

- 地域福祉コーディネーターを中心とする包括的な支援体制の構築

高齢者の暮らしを支える

- 地域包括支援センターの充実
- 認知症対策の充実
- 介護予防・日常生活支援総合事業の展開

障害者の暮らしを支える

- 障害児・者医療的ケア体制支援事業
- 障害者の就労支援
- 重度障害者施設の整備

健康づくりを推進する

- 総合的ながん対策の推進

関連事業

- 18歳以上の中等度難聴者への補聴器購入費の助成
- 帯状疱疹ワクチン接種費用の一部助成
- 福祉人材育成の推進（当事者講師養成研修の実施）
- 子ども発達センターにおける地域支援の充実
- 各種歯科健康診査の充実（後期高齢者の対象年齢拡大）
- 小児休日診療のセンター化（医療機関で行っている小児科休日診療を保健センターでも実施）
- 在宅介護者の緊急一時保護事業の充実

重点プロジェクト4 にぎわいと交流のある活気に満ちたまちをつくる

まちの活力を生み出す都市をつくる

- 調布駅前広場の整備
- 鉄道敷地の整備
- 東部地区における交通環境の改善
- 道路網計画に基づく計画的な道路ネットワークの形成

にぎわい・交流のあるまちをつくる

- 地域経済活性化の推進
- 「映画のまち調布」の推進
- 「水木マンガの生まれた街 調布」の推進
- 文化芸術事業の実施
- 東京2020大会などのレガシーの継承・発展

関連事業

- 「映画のまち」の土地利用方針策定に向けた検討
- 空き家等リノベーションスタートアップ助成（空き家の利活用開始時の改修費の一部を助成）
- 東京都との連携によるスポーツ振興
- 北部地域公共交通実証実験の実施
- パラハートちようふの取り組み推進（パラアート展、障害者スポーツの振興など）

重点プロジェクト5 人と自然がおりなすうるおいあるまちをつくる

脱炭素・循環型社会を形成する

- 地球温暖化対策の推進
- ごみの減量と資源化

豊かな水と緑を大切に守り生かす

- 都市農地の保全・活用
- 公園・緑地、崖線樹林地の保全
- 公園・緑地などの整備
- 深大寺・佐須地域の里山、水辺環境の保全・活用

良好な景観を創出する

- 深大寺地区におけるまちづくりの推進

関連事業

- ハウス栽培の温室効果ガス削減事業（ヒートポンプ設置補助）
- 都市農業育成対策事業の拡充
- 「マルシェ ドゥ 調布」の開催
- 公園防犯カメラの設置（西町公園、古天神公園、こくきた公園）

