



# ちよふ

発行：調布市（毎月5日・20日発行）所在地：〒182-8511 東京都調布市小島町 2-35-1 市役所代表： ☎042-481-7111  
編集：行政経営部広報課 市ホームページ：https://www.city.chofu.tokyo.jp/

### CONTENTS(主な内容)

- 空き家について考えよう！…………… 2・3
- 新型コロナワクチン…………… 4
- 都立神代植物公園 春のバラフェスタ …… 5
- 5月12日は民生委員・児童委員の日…………… 8・9
- 第31回調布観光フェスティバル …… 16

市報ちよふの配布に関する問い合わせ  
市報ちよふ配布コールセンター(配布受託業者㈱小平広告)  
☎042-300-3131

## 調布市議会議員 28人決定

4月23日に執行した調布市議会議員選挙で、新たな市議会議員28人が決まりました。なお、任期は6月1日(木)から4年間です。



伊藤 まなぶ  
自民・現 3,450票



木下 やすこ  
生活・現 3,207票



田村 ゆう子  
共産・新 3,204票



田中 けんじ  
維新・新 3,175票



さかきばら 登志子  
立憲・現 2,963票



鈴木 ほの香  
れ新・新 2,922.294票



さわい けい  
維新・現 2,746票



沼田 亮  
自民・新 2,628票



山根 洋平  
国民・新 2,601票



宮本 かずみ  
無・現 2,475票



大野 ゆうじ  
自民・現 2,457票



平野 みつる  
公明・現 2,428票



古川 はるな  
無・現 2,414票



井上 こうし  
無・現 2,394票



佐藤 たかひこ  
自民・現 2,361票



内藤 みき子  
公明・現 2,348票



いそべ 隆  
無・新 2,205票



鈴木 むねたか  
自民・現 2,171.705票



すやま 妙子  
公明・現 2,124票



青山 まこと  
無・新 2,057票



岸本 なお子  
共産・現 2,054票



藤川 みつえ  
公明・新 2,050票



川畑 英樹  
立憲・現 2,029票



あべ そうた  
無・現 1,893票



丸田 絵美  
都民ファ・現 1,888票



松野 ひでお  
公明・新 1,886票



大須賀 ひろすけ  
無・現 1,880票



清水 ひとえ  
無・現 1,793票

次	狩野 あきひこ	自民・現	1,724票	石川 たかや	無・新	1,163票
	藤田 つとむ	共産・新	1,691票	柏木 よしふみ	NHK・新	813票
	にしたに 徹	立憲・現	1,611票	たかはた やすのり	無・新	563票
	岩崎 みさこ	無・新	1,608票	池田 竜治	無・新	551票
	元木 勇	無・現	1,599票	かわべ みか	女子・新	370票
	坂内 淳	共産・現	1,511票	大つき しげたか	無・新	354票
	しまだ 理明	無・新	1,277票	あかざ 孝明	笑顔・新	334票
	あまい 八夏	参政・新	1,217票	大島 大和	無・新	325票

(小数点以下は案分された票数)

投・開票の結果	
投票日当日の有権者数	男 93,829人
	女 101,164人
	計 194,993人
投票者数と投票率	男 40,857人 (43.54%)
	女 45,127人 (44.61%)
	計 85,984人 (44.10%)
有効投票数	84,515票
無効投票数	1,468票
持ち帰り票など	1票

(注)  
 無=無所属  
 公明=公明党  
 共産=日本共産党  
 自民=自由民主党  
 立憲=立憲民主党  
 国民=国民民主党  
 生活=調布・生活者ネットワーク  
 都民ファ=都民ファーストの会  
 NHK=NHK党  
 参政=参政党  
 維新=日本維新の会  
 れ新=れいわ新選組  
 笑顔=女性が笑顔になる党  
 女子=政治家女子48党

選挙管理委員会事務局 ☎481-7381

- 市報5月5日号の掲載情報は4月26日時点のものです。
- 市長コラム「手をつなぐ樹」は休みます。
- 令和5年第2回調布市議会定例会は、6月14日(水)開会の予定です(議会議中継は市庁から視聴可)。





住宅課空き家施策担当 ☎481-7817

# 安心して住み続けられるまちづくりのために

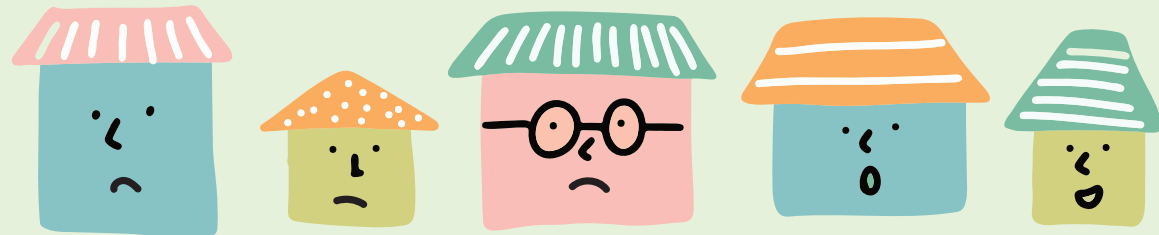
## 空き家について考えよう!

遠方において管理ができない

住む人がいない家があるけどどうしたらいい?

近所のお宅が放置されていて気になる...

空き家を活用したい



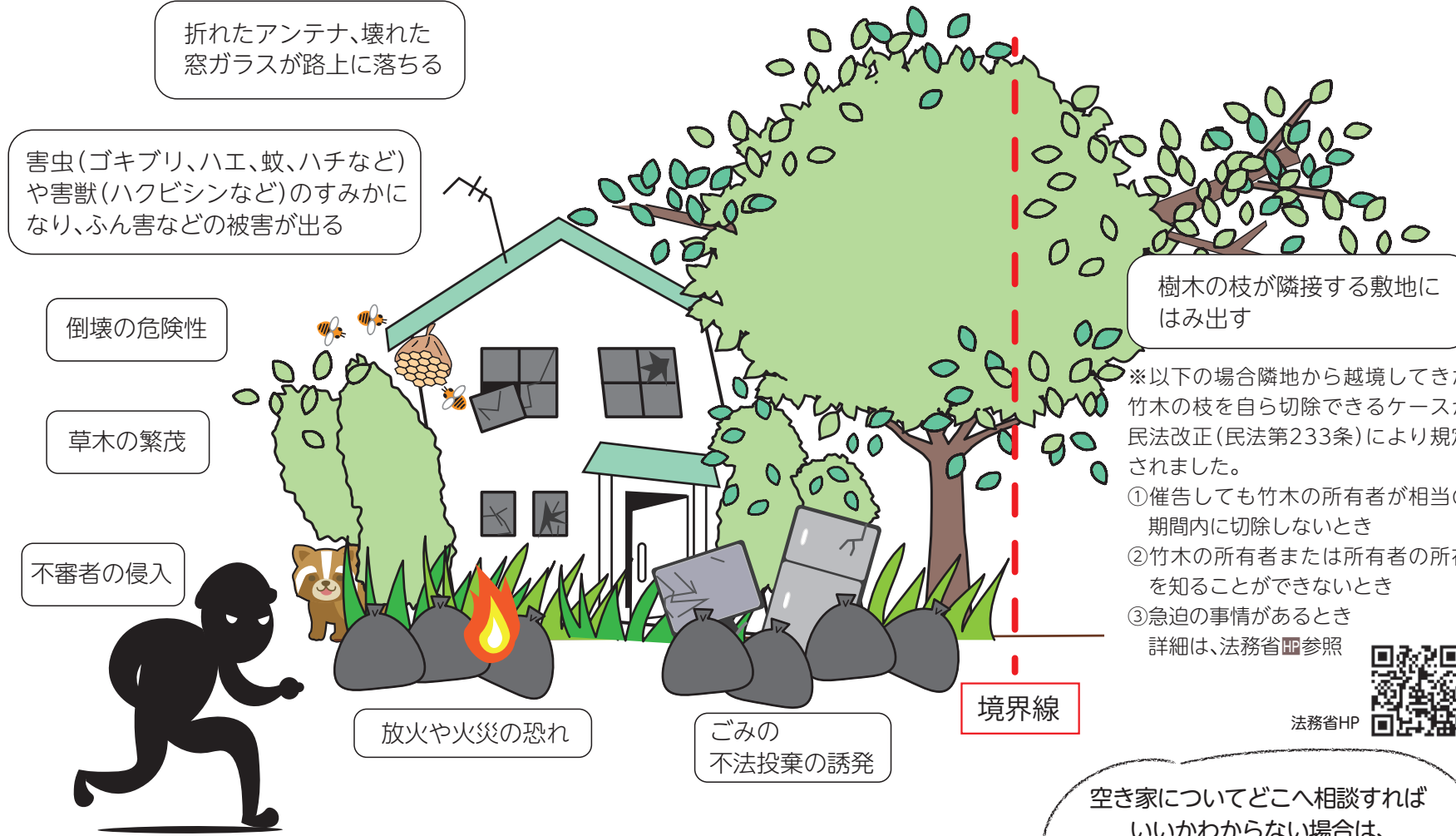
近年、少子高齢化などを背景に、全国的に空き家が増加しています。市にも約690件\*の空き家が発生し、今後さらに増加することが想定されています。今回は、放置された空き家があることで起こる問題や適切な管理方法、空き家の活用方法について紹介します。

\*令和2年度「調布市空き家実態把握調査」

### 空き家の問題は何?

#### 損害賠償に発展することがあります

空き家の所有者などには、空き家が周辺の悪影響とならないよう、適切に管理する義務があります。



※以下の場合隣地から越境してきた竹木の枝を自ら切除できるケースが民法改正(民法第233条)により規定されました。  
①催告しても竹木の所有者が相当の期間内に切除しないとき  
②竹木の所有者または所有者の所在を知ることができないとき  
③急迫の事情があるとき  
詳細は、法務省HP参照

空き家についてどこへ相談すればいいかわからない場合は、住宅課(市役所7階)☎481-7817へご相談ください。

令和6年4月から相続登記が義務化されます  
\*不動産登記法等の改正による

### 第二期調布市空き家等対策計画を策定しました

市は令和2年に「調布市空き家等対策計画」を策定しさまざまな取り組みを展開してきました。これまでの取り組みを基に、空き家対策をより一層効果的に推進し、地域の活性化につながる調布市活用モデルの確立や空き家等の所有者と活用希望者とのマッチングを円滑に行うプラットフォームの構築を目指して、「第二期調布市空き家等対策計画」を策定しました。

詳細はこちら!

## 空き家を所有したらどうする?

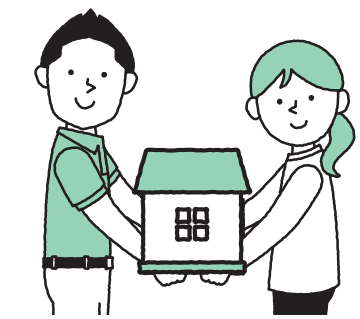
### 1 適切に管理する

内観や外観に不良箇所がある場合は補修を行いましょう。遠方に住んでいるなど、自分で管理することが難しい場合は、空き家管理サービス業者に管理の依頼をしましょう。



### 2 売却する

空き家の解消方法で、最も大きな割合を占めるのが売却です。一定の要件を満たすと税の特例を受けられる場合があります。  
■譲渡所得の特別控除の特例  
家屋を相続した相続人が、その家屋や、その家屋を取り壊した後の敷地を譲渡した場合に、譲渡所得から3,000万円を控除できます。  
※詳細は、国土交通省HPでご確認ください。



### 3 利活用する

地域の活動拠点として活用する  
■空き家等リノベーション促進事業  
市内の空き家を「地域の活動拠点づくり」を目的として利活用していく事業です。認定された場合、空き家利活用事業者への改修費助成などの支援を予定しています。空き家所有者自ら事業を行う場合も対象となります。

賃貸する  
■空き家バンク  
全国の自治体や民間企業が主体となって運営する住まい探しの支援制度です。売却や賃貸が可能な物件を地域内で広く募集し、登録された物件情報などを紹介します。



### 所有する空き家の相談はこちら 調布市空き家等相談窓口

NPO法人、民間企業、金融機関など、形態の異なる事業者が、独自の知見で相談者の課題整理の提案を行います。

市HP

〈連携事業者〉

- ミサワホーム株式会社
- 三井住友信託銀行株式会社
- 一般社団法人東京都建築士事務所協会 南部支部
- 東京都行政書士会 調布支部
- NPO法人 日本地主家協会
- 多摩信用金庫

住まいの未来セミナー・個別相談会なども開催しています。詳細は、市報・市誌などでお知らせします。

### これまでの空き家の利活用例

令和4年6月から、「まちなかラガ富士見BASE」として、富士見町エリアの空き家を活用し、チャレンジショップを運営する事業者を中心に、「地域の居場所づくり」を目指しました。

- 地域交流
- ワークショップ
- フリーマーケット
- オーナーさんの声をご紹介  
空き家の管理は気になっていましたが、人に貸すとすると、借り手がどんな人か、費用負担はどうなるのかなど心配で一歩踏み出せずにいました。今回思い切って空き家の利活用に協力したことで、地域の皆さんのお役に立てて良かったです。  
●良かった点  
・行政が関わる安心感があった。  
・使用条件や契約内容を、丁寧に説明してくれた。  
・活動内容を詳しく報告してもらい、大事に活用してくれていることを実感した。

### これからの取り組み

飛田給コミュニティスペース(仮)が7月1日(土)にオープン予定です。

オープンに向けて、どんな場所にしたいかみんなで考える企画会議を開催します。

市HP

■みんなの企画会議  
5月14日(日)、6月3日(土)、17日(土)午後1時~3時  
調布市飛田給3-25-30  
空き家の活用に関心のある市内在住・在学・在勤の方

取り組みに協力いただける空き家を募集中です!



# Topics トピックス

## 高齢者の世帯状況調査にご協力を

高齢者が安心して暮らし続けられるまちづくりを目指し、対象者へ調査票を送付しました。届いた方は6月30日(金)までに、同封の返信用封筒で郵送してください。

対 70歳以上のみで構成されている世帯の方  
調 高齢者支援室 ☎481-7150

## 調布のお店を応援しよう！キャッシュレスで最大20%戻ってくるキャンペーン

市内対象店舗で対象キャッシュレス決済サービスを利用すると、決済金額の最大20%がポイントで戻ってくるキャンペーンを実施します。



市HP

期 7月1日(出)～8月31日(休)

対 キャッシュレス決済サービス/au PAY・d払い・PayPay・楽天ペイ  
ポイント付与率/決済金額の最大20%

ポイント付与上限/1決済当たり5000円、1カ月当たり合計2万円まで(キャッシュレス決済サービスごと)

対象店舗/市内中小規模の対象キャッシュレス決済サービス加盟店など

他 内容は変更する場合あり。詳細は決まり次第、市報や市HPなどでお知らせ

### ◎事業者向け説明会

日 5月11日(休)午後2時～4時、17日(休)午後6時30分～8時30分

所 文化会館たづくり12階大会議場

対 対象キャッシュレス決済サービスの導入を検討している市内事業者

定 申し込み順15人

申 問 各回前日までに電話で産業振興課 ☎481-7185

## オンブズマンを委嘱

オンブズマンは、市の業務に関する苦情などを受けて調査を行い、必要に応じて、市へ是正勧告や制度の改善に関する提言などを行います。この度、4月1日付けで次の方を委嘱しました。



左から古里氏、小野田氏、長友市長、丸山氏

オンブズマン(敬称略) / 古里 実(一級建築士・再任)、小野田朋恵(弁護士・再任)、丸山裕司(弁護士・新任)

任期/令和8年3月31日まで

### ◎オンブズマン相談室

日 第1～4水曜日(祝日を除く)午後1時～5時

対 市の業務などに利害関係がある全ての方

他 相談カード・苦情申立書(市民相談課(市役所2階)で配布、または市HPから印刷可)を持参または郵送し、事前相談(面談)の申し込み

他 市議会に関する事項、苦情の原因となった事実のあった日から1年を経過した事項、裁判や審査請求などにより係争中または確定した事項などは対象外

調 問 オンブズマン相談室 ☎481-7418

(市民相談課)

## バリアフリー特定事業計画

バリアフリー基本構想(令和4年4月策定)に基づき、事業主体となる施設設置管理者などが検討した内容を取りまとめました。

閲覧場所/市HP

調 問 交通対策課 ☎481-7454

## 新型コロナワクチン

### 接種スケジュール・対象者

※従来型ワクチンを使用した初回接種は、令和6年3月31日(日)まで随時接種可能

#### 令和4年秋 開始接種 (5月7日(日)まで)

対 初回(1・2回目)接種を終了した5歳以上で、オミクロン株対応ワクチンなどの追加接種を受けていない方

#### 令和5年春開始接種 (5月8日(月)～8月31日(木))

対 初回(1・2回目)接種を終了し、以下のいずれかに該当する方  
●65歳以上 ●基礎疾患を有する5歳以上  
●医療・高齢者施設などの従事者  
●その他重症化リスクが高いと医師が認める方  
※オミクロン株対応ワクチンを接種していない5～11歳の方は、基礎疾患の有無に関わらず、5月8日(月)以降も1回接種が可能

#### 令和5年秋 開始接種 (9月以降)

対 初回(1・2回目)接種を終了した5歳以上の全ての方

## 新型コロナウイルス感染症に関する体制・相談窓口などの変更

5月8日(月)から、国・東京都の新型コロナウイルスの検査・医療体制の変更、相談窓口の一元化などが予定されています。基本的な感染対策についても、個人の自主的な判断となりますが、手洗いや換気、三つの密の回避などは引き続き有効とされています。

判断に迷った時や発熱時の相談窓口などは、国・東京都HPで最新情報を確認してください。

調 問 健康推進課 ☎441-6100

### 集団接種会場で接種

令和5年春開始接種(5・6月分)の予約を受け付けています。

日 5月/5月8日(月)以降の木・日曜日を除く毎日

6月/月・火・木・金曜日

※10日(土)のみ土曜日実施

所 調布市役所診療所(市役所敷地内)

接種時間/午前9時～11時30分  
午後1時30分～4時

使用ワクチン/モデルナ社製オミクロン株対応ワクチン



※ワクチン接種のために来庁する場合は市役所駐車場の利用はご遠慮ください

### インターネットで予約



市HP

### 電話で予約 問い合わせもこちらへ

(調布市新型コロナワクチンコールセンター)

☎0120-139-710

※午前9時～午後5時(集団接種を実施する土曜日も開設)。かけ間違いにご注意ください

### 個別医療機関で接種

使用ワクチン/ファイザー社製オミクロン株対応ワクチン  
武田社(ノババックス)ワクチン

予約方法/直接医療機関へ

個別医療機関一覧



### 接種券

事前申請が必要な方/64歳以下で、4回目接種時に基礎疾患の有無などを申請せず、接種券が送付されていない方

※4回目接種時と接種対象年齢が異なるため、60～64歳の方で基礎疾患を有している方などは、接種券の事前申請が必要です

※申請から2週間程度で接種券を送送

事前申請が不要な方/以下のいずれかの方①65歳以上②4回目接種時に基礎疾患の有無などを申告し、接種券が送付されている

日 電子申請、または市コールセンターに電話、直接市役所コロナワクチン相談窓口(市役所2階)

他 詳細は市HP参照



電子申請はこちら

市HP





# 都立神代植物公園 春のバラフェスタ



東京都公園協会HP

約400種類5200株のバラを栽培する神代植物公園では、バラの見ごろに合わせて「春のバラフェスタ」が開催されます。

期 5月9日(火)～28日(日)※月曜日休園

時 午前9時30分～午後5時(入園は4時まで)

所 神代植物公園(深大寺元町5-31-10)

内 ばら園コンサート、バラのカフェテラス、ロゼマルシェ、春のバラ展、春のミニバラ盆栽展など

費 500円(65歳以上250円、中学生200円、小学生以下と都内在住・在学の中学生は無料)

園 神代植物公園 ☎483-2300



園内では  
バラの香りを楽しめる  
ソフトクリームも販売!



(産業振興課)



**早朝開園を実施**

期間中の土・日曜日は  
午前8時から開園します



木島平村

長野県

## 姉妹都市木島平村交流事業

調布・木島平村交流クラブ主催

### 姉妹都市木島平村 田植え体験バスツアー

調布・木島平交流クラブのメンバーと田植えを体験してみませんか。

期 6月3日(土)・4日(日) 所 長野県木島平村

集 午前7時15分・調布市役所

対 市内在住・在勤・在学の小学生以上※在勤の方は家族を含む

行程 / <1日目> 調布市役所→三代校舎ふれあいの里おいしい学校(昼食)→パノラマランド木島平(チェックイン・着替え)→田植え体験→パノラマランド木島平(宿泊)

<2日目> ホテル(朝食)→野菜収穫体験→いいやまぶなの駅(買い物)→中野市バラ公園→小布施町(昼食)→調布市役所(午後6時30分)

定 40人(多数抽選)※交流クラブ会員優先 最少催行人数/15人

費 大人・高校生/1万5000円、中学生・65歳以上/1万4000円、小学生/1万2000円

※市内在住・在勤・在学の方で姉妹都市宿泊費助成制度を利用した場合の料金。1人参加の方は、宿泊費加算として別途2000円負担。5月31日(火)午後5時以降のキャンセルはキャンセル料あり

※後日、生育状況により収穫する野菜を決定。収穫量に応じて各自精算

※重複の応募は失格。行程は変更する場合あり。交流クラブ入会希望の方には、入会書類を送付(年会費2000円)

申込 申込書(文化生涯学習課(市役所8階)、たづくり11階スポーツ・保養施設インフォメーションコーナーで配布、または市庁から印刷可)と運転免許証または保険証の写し(合わせて在勤・在学証明の写し)、返信用封筒(長形3号。84円切手貼付)を直接または郵送、Eメールで5月17日(火)(必着)までに〒182-8511市役所文化生涯学習課 ☎481-7139・E bunsin@city.chofu.lg.jp



### 深大寺お田植えの儀 参加者募集

早乙女や法被などの衣装で、深大寺境内の練り歩き・交流田(樽プランター)の田植え・護摩祈願を行います。

期 5月28日(日)

集 午後1時30分・深大寺境内

対 12歳以上

定 10人(多数抽選)

費 無料

備 着替えを含めて2時間程度。参加者へ木島平村特産品詰め合わせ(米・旬の野菜など)をプレゼント

申込 電話またはEメールで5月17日(火)までに木島平村役場 商工観光係 ☎0269-82-3111(内線134)

E shokan@vill.kijimadaira.lg.jp

(文化生涯学習課)



### 審議会等の会議の傍聴

※ 発熱などの風邪症状がある場合は傍聴不可。車いすや手話通訳を希望する場合は要事前相談。状況により中止・延期・変更の場合あり

#### 第1回地域福祉推進会議

日 5月24日(火)午後6時30分～8時

所 文化会館たづくり10階1001学習室

定 当日先着5人

園 福祉総務課 ☎481-7101

#### 第5回障害者総合計画策定委員会

日 5月25日(水)午後7時～9時(受付6時40分～)

所 総合福祉センター2階201～203会議室

定 当日先着5人

園 障害福祉課 ☎481-7135・☎481-4288

#### 令和5年第2回ふじみ衛生組合議会定例会

日 5月29日(月)午前10時～(受付9時45分～)

所 クリーンプラザふじみ

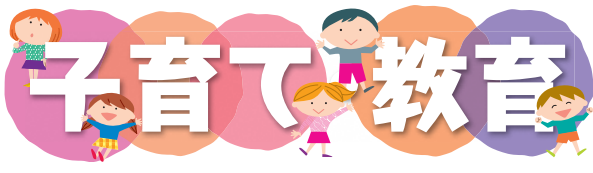
定 当日先着10人

園 ふじみ衛生組合 ☎482-5497

★紙面上では市外局番042の表記を省略しています ★講師や出演者の敬称を省略しています

★「全〇回」と表記している事業は全日程参加が原則です ★金額は税込です





5月の休日ゆりかご調布面接

Table with 4 columns: 日時, 場所, 定員, 申し込み締め切り. Rows for 13日(土)午前 and 28日(日)午後.

妊産・出産・子育てに関する相談や利用できるサービスなどの紹介、育児ギフトのプレゼント。同時に母子健康手帳を交付

7～9カ月児のもぐもぐ離乳食講座

専用フォーム



6月6日(火)午後1時40分～3時
文化会館たづくり西館保健センター2階
令和4年9～11月生まれの子どもと保護者
離乳食のすすめ方、上手な食べさせ方、生活リズムなど

6月のもうすぐママ・パパ教室

専用フォーム



Table with 4 columns: コース名, 内容, 日時, 実施場所. Rows for 1回 and 2回コース.

令和5年9～11月に初めて出産を迎える母親・父親
各申し込み順30組程度
専用フォームから申し込み
健康推進課☎441-6081

子どもの事故予防動画を配信

YouTube



「子どもの事故を防ぐために～赤ちゃんが落ちちゃった!」を市公式YouTubeチャンネルで配信中です。



事故事例、予防策、事故が起きたときの相談先
子ども政策課☎481-7757

ことばを育てるふれあい遊び

5月15日(月)午前11時～正午
緑ヶ丘児童館
未就学の子どもと保護者
言語聴覚士から発達や関わり方の解説、保育士と一緒に体をを使った親子遊び
当日直接会場へ
午前10時～正午に子育てひろばで自由に遊べます
健康推進課☎441-6081

調布親子フェス

児童青少年フェスティバルと調布親子まつりを同日開催します。
5月21日(日)午前10時～午後4時※雨天決行
調布駅前広場・グリーンホール

内ペーゴマ・けん玉コーナー、ゲームコーナー、工作コーナー ほか
調布児童青少年課☎481-7534

子ども家庭支援センターすこやか

〒182-0022 国領町3-1-38 ココスクエア2階
☎481-7733 (午前9時～午後5時) 専用☎あり

エンゼル大学

「アラフォーママ講座 ゆるゆるながらストレッチ～心身ともにリフレッシュしましょう～」

6月7日(水)午前10時～11時30分
すこやかひろば
市内在住で35歳以上で初めて出産した母親
菅原のり子(ダンサー、振付師、ストレッチインストラクター)
定20人程度(多数抽選)
保1歳6カ月～学齢前(定7人(多数抽選))
5月6日(土)午前9時～12日(金)午後5時にEメールで申し込み。詳細はすこやか☎参照



赤十字運動にご協力

日本赤十字社は、新型コロナウイルス感染症の治療と感染拡大防止のための活動や、災害救護活動に取り組んでいます。こうした活動は、会費や皆さんからの寄付金によって支えられています。1人ひとりの寄付などを通じた温かいご支援をお願いします。
☎支援方法などの詳細は日本赤十字社東京都支部☎参照
調布福祉総務課☎481-7101

精神障害者家族の情報交換・相談会

5月13日(土)・27日(土)
午後1時30分～3時30分
ところの健康支援センター
当日直接会場へ
精神障害者家族会かさざぎ会・小倉
☎478-5229 (障害福祉課)

介護技術講座

「体感して学ぶ介護のこつ」

5月30日(火)午後2時～3時30分
西部地域福祉センター(上石原2-15-6)
車いすで坂道体験、福祉用具の紹介
調布ゆうあい福祉公社職員(介護福祉士)
定申し込み順12人
費無料
調布電話で調布ゆうあい福祉公社☎481-7711

介護教室「健康長寿の秘訣」～長く元気でいるために～

5月30日(火)②6月6日(火)
午後2時～4時
ランチ調布ふじみ交流プラザ1階集会室
市民
①健康維持の秘訣②老化・認知症予防の秘訣
定各回申し込み順25人
費無料
5月6日(土)～23日(火)に地域包括支援センターはなみずき☎441-5763 (高齢者支援室)

障がいのある方のためのパソコン講習会No.3(全3回)

あきらめた人のためのExcel
操作に挫折した方、再挑戦しませんか。
6月8日(木)②15日(水)③22日(火)



社会福祉協議会HP

午前10時～正午
総合福祉センター4階生活支援室
市内在住の障害のある方と家族、支援者
定6人(多数抽選。初参加優先)
費1000円(テキスト代)
調布直接または、FAX、電話で5月10日(水)～31日(火)にドルチェ☎490-6675・☎444-6606(社会福祉協議会)

臨床心理士による高齢者こころの相談室

6月13日(水)午前
文化会館たづくり3階305学習室
認知症の方を介護している市民
北村世都(臨床心理士)
定申し込み順2人
費無料
調布電話で高齢者支援室☎481-7150

認知症に関する医師個別相談

6月14日(木)午後
文化会館たづくり3階305会議室
認知症と思われる症状があるものの、まだ医療にかかっていない方(本人も可)※診断は行いません
調布清香(精神科医師)
定申し込み順2人
費無料
現在服用している薬の内容が分かるもの
調布電話で高齢者支援室☎481-7150

障害年金・個別相談会

6月16日(金)
午前9時30分～、10時30分～、11時30分～
総合福祉センター4階
市内在住の障害や疾患のある方と家族、支援者(障害年金受給の有無は不問)
社会保険労務士による、障害年金の受給資格や申請方法などの個別相談(1人50分程度)
定各回3人(初めての方優先、相談2回まで)
費無料
5月22日(月)～6月9日(金)に電話またはFAXでドルチェ☎490-6675・☎444-6606(社会福祉協議会)

みんなでなくそう特殊詐欺
他人事ではなく、自分事として
預貯金を失った詐欺被害者は、その後の生活費の心配、家族からの叱責、誰にも相談できない孤独感など、金銭的な被害だけではなく、精神的にも深いダメージを受けます。
詐欺の手口は、日々巧妙化しています。受けた電話口で見抜くことが困難な場合があるため、年齢や金額に関係なく、誰もが被害者となる可能性があります。「まだそんな歳じゃないから自分は大丈夫」「うちには騙される程のお金がないから大丈夫」と他人事に思うのではなく、自分事として日頃から詐欺の手口を知り、対策を考えることが大切です。また、高齢者が孤立しないように、家族や友人、知人など周りにいる人が気を配り、みんなで詐欺の被害者を出さないように取り組みましょう。自宅に不審な電話があれば、すぐに警察署までご連絡ください。
市では自動通話録音機の無料貸し出しを実施中
調布警察署☎488-0110
総合防災安全課☎481-7547



児童虐待の「早期発見」は、子どもと保護者を必要な支援につなげるための第一歩です

虐待されている子どもや、その保護者は支援が必要です。虐待が疑われる行為に気づいた場合はご連絡ください。なお、連絡した方の個人情報を守ります。
午前9時～午後5時(第3土曜日とその翌日、年末年始を除く)
子ども家庭支援センターすこやか☎0120-087-358(子ども政策課)



## 暮らしの情報



税金・保険・年金

## 市民課・保険年金課・納税課の休日窓口

期 5月13日(出)・20日(出)・28日(日)

時 午前9時～午後1時

● 保険年金課は国民健康保険のみ取り扱い。5月20日(出)は市民課業務のみ取り扱い

● 市民課 (市役所2階・市役所1階101会議室)

☎481-7041～5、保険年金課 (市役所2階)

☎481-7052、納税課 (市役所3階) ☎481-7214～20

市税の納付は口座振替を  
～申し込みは郵送も可能～

【口座振替対象税目／納期限・申込期限】

◎ 個人市・都民税 (普通徴収)

第1期 (6月30日(金)振替) / 5月22日(月) (必着)

◎ 国民健康保険税

第1期 (7月31日(月)振替) / 6月20日(火) (必着)

◎ 固定資産税・都市計画税

第2期 (7月31日(月)振替) / 6月20日(火) (必着)

● 依頼書 (市内の取扱金融機関に備え付け。郵送希望は要連絡) で申し込み※キャッシュカード (来庁者本人名義) と本人確認書類を市役所に持参し手続き可

● 個人市・都民税の年金特別徴収 (公的年金からの天引分) は、口座振替での納付は不可

● 納税課 (市役所3階) ☎481-7214～20

マイナンバーカードを利用した  
コンビニ交付サービス停止

● 5月25日(休)※システムメンテナンスのため、終日利用不可。市役所1階と神代出張所のマルチコピー機も利用不可

● 市民課 ☎481-7041～3

## 軽自動車税 (種別割) の減免申請

● 4月1日現在、バイク・軽自動車などを所有している方に、軽自動車税 (種別割) 納税通知書を5月11日(休)に発送します。

● 障害者が所有する車 (普通自動車を含め1台のみ)。身体障害者、知的障害者または精神障害者と生計を同

じくする方が所有する場合を含む) で、①障害者が自分のために使用する車②障害者と生計を同じくする方が障害者のために使用する車③障害者のみで構成される世帯の障害者を常時介護する方が、その障害者のために使用する車

● 5月31日(火)※期間内でも納付後の受け付け不可

● 詳細は、納税通知書に同封の案内参照

● 市民課 ☎481-7191・2

地方税統一QRコード (eL-QR) を利用した  
市税の納付が可能です

● 令和5年4月1日以降に発行する納付書に、地方税統一QRコード (eL-QR) を印字します。

● この地方税統一QRコード (eL-QR)、またはeL番号を利用して、市税を納付できます。

● 対象税目 / 市・都民税 (普通徴収・特別徴収)、固定資産税・都市計画税、軽自動車税、国民健康保険税、法人市民税

● 納付方法 / 地方税お支払サイトにアクセスし、納付書に印刷されている地方税統一QRコード (eL-QR) をスマートフォンで読み取り納付。一部の納付方法では手数料が掛かります

● 納税課 (市役所3階) ☎481-7214

## 健康

## 乳がん検診

【市内検診機関】

実施場所	検診日	申し込み先
① 調布病院 【定員各月45人】 総合福祉センター (横から送迎バスあり)	月～金曜日の午後	☎484-2626 ☎481-0323 (月～土曜日 午前9時～午後4時30分 ※土曜日は午後0時30分まで)
② 飯野病院 【定員各月65人】 (調布駅から徒歩1分)	金曜日の午後・土曜日	☎483-8811 (木・日曜日を除く 午前9時～午後5時)
③ 調布東山病院 【定員各月200人】 (調布駅から徒歩3分)	月・火・木・金・土曜日の午後	☎481-5515 ☎481-5514 (月～土曜日 午前9時～午後4時30分)

● ※12日までの申し込みは6～7月、13日以降の申し込みは7～8月の受診。検診日は祝日を除く

● 昭和59年3月31日以前に生まれた女性

● 問診、視触診、マンモグラフィー

● 費1500円 (検査時持参) ※生活保護受給世帯または中国残留邦人等支援給付世帯は受給証明書の提示で免除

● 受診できない方 / ①令和4年4月以降の市の乳がん検診受診者②乳腺科治療中または経過観察中③妊娠中 (可能性あり含む) ④授乳中⑤心臓ペースメーカー、豊胸手術など乳房内に人工物がある方

● 電話またはFAX (☎のみ) で住所、氏名、生年月日、年齢、電話番号、検診希望日 (FAXの場合のみ第3希望まで) を各医療機関へ

● 健康推進課 ☎441-6100

## 骨髄移植ドナー支援事業助成金

● ①骨髄などの提供を行った日に市民であり、日本骨髄バンクが発行する骨髄などの提供を完了したことを証明する書類の交付を受けた方②①のドナーが勤務している民間の事業所など

● 骨髄などの提供のための通院または入院に要した日数に応じて助成 (上限: 7日間)

● ①1日につき2万円②1日につき1万円

● 骨髄などの提供を完了した日から90日以内に申請書などを直接健康推進課 ☎441-6100

HPV (ヒトパピローマウイルス)  
セルフチェック

● HPVの感染が子宮頸がんの原因と考えられています。この機会にセルフチェックや検診受診をお勧めします。

● 市内在住の今年度20・23・24歳になる女性

● 費無料

● 詳細は個別通知または市HPで要確認

● 期 5月21日(日)までに健康推進課

☎441-6082



市HP

「暮らしの情報」は10面に続きます

令和5年度住民税  
(市民税・都民税)

## ● 納税通知書を発送

● 給与から住民税が引き落とし (特別徴収) になる方

● ※お勤めの事業所へ発送 / 5月19日(金)

● 個人で納付 (普通徴収) する方または公的年金から住民税が引き落としになる方 / 6月9日(金)

## ● 令和5年度住民税 (令和4年1月1日～12月31日の所得などの内容) の証明書交付開始日

● 特別徴収のみの方 (本人) / 5月19日(金)

● それ以外の方やコンビニエンスストアでの交付 / 6月9日(金)

## ● 公的年金からの引き落とし

● その年度の初日 (4月1日) 現在、老齢基礎年金などを受けている65歳以上の方 (住民税が課される方のみ)

● 対象年金 / 老齢基礎年金など (障害年金や遺族年金は対象外)

● 公的年金からの特別徴収義務者 / 日本年金機構など

● 徴収する税額 / 公的年金などに係る所得割額と均等割額

## ● 65歳未満の公的年金受給者で給与所得がある方の納付方法

● 原則、給与所得と合算して住民税を給与から特別徴収します。

● 市民課 ☎481-7193～7

## 生活ひとくちメモ

マッチングアプリを悪用した  
投資トラブル

● 近年、出会いの場としてマッチングアプリを利用する人が増えています。その中で知り合った人から投資話を持ちかけられ、被害に遭うトラブルが起きています。

## ◆ 相談事例

● マッチングアプリで知り合った相手から、二人の将来のためにお金を貯めようと言われ、外国為替証拠金取引 (FX) の投資を勧められた。取引の仕方を教えてくれるというので、無料通話アプリで連絡を取りあった。相手の指示通りに200万円を海外の運用会社の口座に預けた。取引を始め、儲け分を口座から出金したいと相手に言ったら、50万円の手数料がいると言われた。そんな話は聞いていないと伝えたら、相手と連絡が取れなくなり、お金を取り戻すこともできない。

## ◆ トラブルに遭わないために

● マッチングアプリを悪用した詐欺的な投資話は、

● 投資の運用実態が確認できないことが多く、知り合った相手の本人確認も難しいため、お金を取り戻すことは極めて困難です。知り合った相手の指示で投資するリスクを把握し、事前に消費生活センターに相談するなど慎重に判断する必要があります。

## ◆ アプリの利用はルールを守りましょう

● マッチングアプリの規約には、外部サイトなどへの誘導を禁止している場合があります。知り合った相手から別のサイトなどに誘導されても応じないようにしましょう。

● 調布市消費生活センター (市役所3階)

☎481-7034

● 電話相談 / 平日午前9時～正午・午後1時～3時30分、第2土曜日午前9時～正午

● 来所相談 (予約制) / 平日午前9時～正午・午後1時～3時※できるだけ電話相談のご利用を

## ● 悩みや心配事など緊急性のないときは警察相談ダイヤル#9110へ

● 不要・不急な110番通報は、緊急の事件や事故への対応が遅れる原因となりますので、緊急性のない時は警察相談ダイヤル (#9110) をご利用ください。

(総合防災安全課)



調布市民生委員・児童委員連絡会 ☎481-7101

いつでも気軽に

5月12日は民生委員・児童委員の日

あなたの身近な相談相手

# 民生委員・児童委員



東京都民生委員・児童委員のキャラクター(ミンゾー)

民生委員・児童委員を知っていますか?皆さんからの困り事や心配事を聞いて、助けてくれる人や場所を紹介する頼れる地域の相談相手です。その悩み、一人で抱え込まないで、まずは気軽に相談してみませんか?

## 民生委員・児童委員って?

民生委員・児童委員は、法律に基づいて国から委嘱されたボランティアです。各委員には担当地域があり、地域の皆さんからの困り事や心配事を聞いて、助けてくれる人や場所を紹介します。地域住民でもある民生委員・児童委員は、日頃から地域住民に寄り添いながら活動しています。相談された方の秘密は必ず守ります。

## 民生委員・児童委員の活動



## さまざまな相談に応じます

- 介護や障害福祉サービスの利用方法が分からない
- 身近に相談できる人がほしい
- 一人暮らしで不安がある
- 近所に気になる家がある

## こんなことで困っていませんか?

- お金や健康のことが心配
- 困っているけれど、相談先が分からない
- 子どもや子育てのことを相談したい

## 地域でこんな活動をしています

- ニーズに応じた福祉・サービスなどの紹介
- 地域の住民を訪問、生活状況を把握
- 登下校時の声掛けや地域の見守り
- 民生委員・児童委員制度普及のための活動
- 調布市福祉まつりへの協力
- 地域包括支援センターなどとの連携

## 民生児童委員の啓発パネル展

調布市民生児童委員協議会の概要や民生児童委員の活動内容などを展示する「啓発パネル展」を開催します。
5月8日(月)~12日(金)
午前10時~午後4時
調布市役所2階正面玄関



## 民生委員・児童委員

(令和5年4月現在)

Table listing members by region (e.g., 飛田給, 上石原, 富士見町, etc.), including their name, address, and phone number.

## 主任児童委員

(令和5年4月現在)

Table listing the names and phone numbers of the Chief Children's Commissioners across various districts.



困ったことがあれば、気軽に相談しよう

●高齢者虐待の「早期発見」は、高齢者の権利を守るための第一歩です
怒鳴り声や聞こえたり、身体に痣があるなど虐待が疑われる行為や身体の状態を発見した場合はご連絡ください。
調布市高齢者支援室 ☎481-7150

★紙面上では市外局番042の表記を省略しています
★講師や出演者の敬称を省略しています
★「全〇回」と表記している事業は全日程参加が原則です
★金額は税込です



# 暮らしの情報

## 住まい・街づくり・環境

### 都営住宅入居者の募集

☑世帯向(一般募集住宅)、若年夫婦・子育て世帯向(定期使用住宅)、居室内で病死などがあつた住宅  
**入居資格**／都民で住宅に困っている、所得が定められた基準に該当することなど  
**募集案内・申込書の配布**  
 期 5月8日(月)～16日(火)  
 時・所 平日午前8時30分～午後5時15分・総合案内所(市役所2階)、住宅課(市役所7階)、神代出張所、市民プラザあくろす3階(午後5時まで)、市内各地域包括支援センター(営業時間内)、閉庁時間は庁舎管理員室前(市役所1階)※市役所以外は在庫がなくなり次第配布終了  
 申 5月22日(月)までに渋谷郵便局へ郵送(必着)、または都営住宅入居者募集用紙から申し込み  
 詳 詳細は募集案内参照  
 募 募集内容について／JKK東京(東京都住宅供給公社)都営住宅募集センター①5月22日(月)まで(土・日曜日、祝日を除く) ☎0570-010-810②上記以外の期間 ☎03-3498-8894(土・日曜日、祝日を除く)  
 募 募集案内・申込書の配布について／住宅課 ☎481-7141

## スポーツ

### ミズノフットサルプラザ調布 市民優先使用抽選(7月分)

日 1日(出)正午～午後2時、8日(出)午後2時～4時  
 15日(出)午後4時～6時、22日(出)午後6時～8時  
 市 市内在住・在勤・在学の5人以上の団体※代表者は15歳以上(中学生を除く)  
 費 1万6907円  
 申 往復はがきに第1・第2希望日、団体名、代表者の住所、氏名、年齢、電話番号、メンバーの氏名を明記し、5月31日(火)(消印有効)までにスポーツ振興課「MFP調布7月分」係 ☎481-7496(多数抽選)

スポーツ協会 ☎481-6221 専用 ☎あり  
 〒182-0011 深大寺北町2-1-65 総合体育館内

### ●調布リトルリーグ選手募集

期 毎週土・日曜日、祝日  
 時 午前9時～午後5時  
 所 調布基地跡地運動広場A5・6面(味の素スタジアム北側)  
 対 調布・三鷹・狛江・武蔵野市在住の年長～小学6年生  
 他 見学・体験可。低学年は柔らかいボールを使用

調布リトルリーグ事務局・山本 ☎487-3584

### ●調布市柔道連盟会員募集

期 毎週火・金曜日(祝日を除く)  
 対 小・中学生：午後6時～8時  
 一般：午後6時～9時  
 所 西調布体育館  
 申 当日直接会場へ(体験可)  
 調 調布スポーツ協会

### ●調布合気道会会員募集(合気道教室)

①西調布体育館  
 対・日 5歳～小学2年生・毎週水曜日午後3時30分～4時30分、小学3～6年生・毎週水曜日午後4時45分～5時45分、一般・毎週土曜日午前9時～11時30分※第2土曜日を除く

### ②市立神代中学校第二体育館

期 毎週日曜日  
 対・時 4歳～小学6年生・午後1時～2時  
 中学生以上・午後2時10分～3時30分

### ③市立石原小学校体育館

対・日 4歳～小学6年生と保護者・毎週月曜日午後7時15分～8時15分  
 中学生以上・毎週月曜日午後8時15分～8時45分  
 中学生以上・毎週火曜日午後7時15分～8時30分

### ①～③共に

費 入会金1000円、月会費(小学生以下：1500円・中学生以上2000円)※体験無料  
 申 当日直接会場へ  
 調 調布スポーツ協会

### ●背骨コンディショニング体験講習会

期 5月28日(日)  
 時 ①腰痛編：午後0時20分～1時20分  
 ②首・肩こり編：午後1時40分～2時40分  
 所 総合体育館  
 市 市内在住・在勤・在学の15歳以上(中学生を除く)※運動の特性上、骨折・外傷のある方、妊娠中の方は参加をお控えください  
 他 背骨まわりの神経をゆるめる、ほぐす簡単な体操  
 調 石原康恵・やお ゆみ(背骨コンディショニング協会認定スペシャリスト)ほか  
 定 各クラス申し込み順40人  
 費 400円  
 所 室内用シューズ、細長いスポーツタオルまたはフェイスタオル、ヨガマット(貸し出しあり)  
 他 ①②続けての参加可  
 申 5月24日(火)までに電話またはFAXでスポーツ協会

## 募集

### 太陽光パネル・蓄電池の共同購入 「みんなのおうちに太陽光」

太陽光パネル・蓄電池をみんなでお得に購入する共同購入の参加者を募集しています。電気代の節約が期



待でき、災害時の電気の確保にも役立ちます。この機会に購入して自宅でできるSDGsに貢献しませんか。  
 申 専用 ☎または、東京みんなのおうちに太陽光事務局 ☎0120-723-100 (環境政策課)

### 6月のフリーマーケット出店者

期 6月10日(土)・11日(日)  
 時 午前10時～午後3時  
 所 調布駅前広場  
**出店資格**／市内在住・在勤で物品販売を生業としない18歳以上の方  
 定 各50人(多数抽選)  
 費 1000円  
 申 専用 Eメール(携帯メールは不可)または往復はがき(往信裏面)に出店希望日、住所、氏名(ふりがな)、電話番号、誓約の一文(会場周辺の道路上での荷物の積み下ろしをしない旨)、在勤者は勤務先名・電話番号を明記し、5月15日(月)(消印有効)までに choufu.jiritouendan@luck.ocn.ne.jp または 〒182-0024 布田1-43-2-N203 NPO法人ちようふ自立応援団フリーマーケット担当 ☎489-3160 (文化生涯学習課)

### 中学生職場体験事業 受け入れ事業者 継続募集



市立中学2年生の職場体験を実施予定です。現在の登録が必要数に満たないことから引き続き募集しています。調布の子どもの体験活動の充実のため、皆様のご協力をお願いします。

### ◎受け入れの流れ

- ①事業者から市へ登録書を送付
- ②記載情報を市立中学校に提供
- ③中学校から事業者へ受け入れの依頼
- ④受け入れ可能な場合は、中学校と事業者で調整し、職場体験を実施

※希望状況などで、中学校から依頼がない場合あり  
 期 第1期：7月3日(月)～7日(金) 調布中・第三中・第四中  
 第2期：9月4日(月)～8日(金) 第五中・第六中・第八中  
 第3期：9月11日(月)～15日(金) 神代中・第七中  
 ※事業者の登録状況などにより、事業を中止する場合があります  
 申 登録書(指導室(教育会館5階)で配布、または市 ☎から印刷可)をFAXまたは郵送で 〒182-0026 教育委員会指導室 ☎481-7480・☎481-7785

## 採用情報

※履歴書などの提出が必要です。詳細は市 ☎参照



### (公財)調布市文化・コミュニティ振興財団 令和6年4月1日採用正規職員

職種／総合職(事務)  
 募集人数／若干名  
 他 職務内容、応募資格、応募方法など詳細は募集案内(財団 ☎または文化会館たづくり、グリーンホール、せんがわ劇場で配布)を参照  
 調 調布市文化・コミュニティ振興財団 ☎441-6131 (文化生涯学習課)

## 食育コラム

### ●茶摘み～八十八夜～

#### 緑茶の健康効果を見直そう

一番茶を摘む4月中旬～5月上旬は茶畑の最盛期です。童謡「茶摘」は「夏も近づくと八十八夜」という歌詞から始まります。八十八夜は季節を知らせる雑節のひとつで、立春から数えて八十八日目になります。暦では夏の始まりとなり、農作業を始める目安になっています。  
 また、この時季に摘んだ一番茶(新茶)を飲むと「病気になるない」、「長生きする」と伝えられています。  
 お茶の渋み成分「カテキン」は血圧や悪玉コレス

テロールの上昇を抑えるため、生活習慣病の予防効果があるとされています。そして、旨味成分「テアニン」は脳の神経細胞の興奮を抑えるので睡眠の改善やリラックス効果があるといわれます。

新茶を飲んで春から夏への季節の移り変わりを感じ、ほっと一息ついてみませんか。

参考／農林水産省「消費者相談」・全国健康保険協会「季節の健康情報」

調 健康推進課 ☎441-6100



### ●ご寄附ありがとうございました

国際交流平和基金として／国際交流平和基金への募金(令和4年度) 6518円(管財課)



### 仕事・創業

#### 「第21回多摩ブルー・グリーン賞」募集

優れた技術・製品を表彰する「多摩ブルー賞」と、新しいビジネスモデルを表彰する「多摩グリーン賞」の候補者を募集します。

■多摩地域と周辺地域に事業拠点を置く中小企業・個人事業主など

■5月10日(水)～7月31日(月)に多摩信用金庫各店舗へ

■各最優秀賞に副賞100万円、各優秀賞に50万円を贈呈。受賞企業は、多摩ブルー・グリーン倶楽部に参加。詳細は多摩信用金庫参照

■多摩信用金庫多摩ブルー・グリーン賞事務局  
☎042-526-7728 (産業振興課)

#### 無料パソコン基礎講座 (全5回)

ちょうふ若者サポートステーションHP

■①6月2日(金)②3日(土)③9日(金)④10日(土)⑤23日(金)

■午前10時～午後3時※③⑤は4時まで

■次の①～③全てを満たす方①15～49歳で就労していない(アルバイト含む)・就学していない②説明会に出席できる③1分間に100キータッチできる

■Word・Excel・PowerPointの基本スキル(講座終了後も就活をサポート)

■定員12人(多数抽選)

■説明会/■5月11日(木)・20日(土)・25日(日) 時午前10時～正午

■申■説明会の2日前までに■申し込みフォームまたは電話でちょうふ若者サポートステーション☎444-7975 (産業振興課)

■産業労働支援センター 〒182-0022国領町2-5-15市民プラザあくろす3階☎443-1217・☎443-1218 Eindustry@chofu-across.jp 専用HPあり

#### 女性起業相談会

■5月16日(火)・29日(月)

■午前10時～午後4時(正午～午後1時を除く)

■相談時間/1人50分

■相談員/山田記代美(中小企業診断士)

#### 事業承継個別相談会

■5月25日(日)

■午後1時～、2時30分～

■中小・小規模企業の経営者・後継者

■直近3期分の決算書・確定申告書、会社概要※持参可能な場合のみ

■5月18日(日)

#### A・B共に

■申し込み順A)5人B)2人

■無料

■申■産業労働支援センターHPまたは電話、FAX、Eメールで申し込み

### その他のお知らせ

#### 男性のための相談

男女共同参画推進センターHP

自分自身のこと、家庭、職場、配偶者や恋人からの暴力などに関する悩みをうかがい、気持ちの整理につなげます。男性の相談員が対応します。

■5月17日(水)

■午後6時～6時50分、7時～7時50分、8時～8時50分

■市民プラザあくろす3階男女共同参画推進センター

■男性(原則市民)

■各回申し込み順1人

■無料

■申■5月16日(火)午後5時までに市公式LINEアカウントから申し込み、または電話・Eメールで

多様性社会・男女共同参画推進課☎443-1213

E danjyo@city.chofu.lg.jp

#### 自治会の調査票の提出期限は5月31日(水)

市の事業のお知らせなどを送付するため、自治会の実態調査を行っています。

昨年度ご協力いただいた自治会には調査票と行政協力謝礼金の案内を送付しています。5月31日(水)の提出期限を過ぎると、謝礼金が減額になります。資料が届いていない自治会はご連絡ください。

■協働推進課☎481-7036

## イベントのお知らせ

催し

#### 深大寺・佐須地域 田植え体験の参加者募集

■5月20日(土)午前10時～2時間程度※小雨決行

■深大寺南町1丁目3番先(柏野小学校北側公有地)

■車・バイクでの来場不可

■定員30人程度(多数抽選)

■無料

■汚れても良い運動靴・服装、タオル、帽子、飲み物



■申■Eメールで件名を「田植え体験申込」、本文に参加人数(4人まで連記可)、参加者全員の氏名・ふりがな、参加代表者の住所・電話番号を明記し、5月14日(日)までに環境政策課☎481-7086

■E kankyuu@city.chofu.lg.jp※抽選結果は5月18日(日)までにEメールで通知

#### 生涯学習サークル体験事業

◎アロマサークル・アロマリエ

■5月14日(日)午後1時30分～3時30分

■文化会館たづくり11階和室

■初心者

■アロマで足のセルフマッサージ

■申し込み順12人

■費500円(材料費)

■膝下の脚を出せる服装、バスタオル

■申■5月12日(金)までに生涯学習情報コーナー☎441-6155(たづくり休館日を除く平日午前9時～午後5時(正午～午後1時を除く))

#### 武蔵野の森公園 健康ウォーキング教室

■5月21日(日)午前10時～11時30分※小雨決行、雨天時は27日(土)に順延

■武蔵野の森公園大芝生広場

■9時45分・サービスセンター前

■ストレッチ体操、正しいフォームや基礎知識、エクササイズ、園内ウォーキングなど

■講師 宮川 誓(JMCランライフ(株)代表、健康運動指導士)

■申し込み順20人

■費50円(保険料)※当日持参

■持運動できる服装・靴、帽子、飲み物、タオル

■他小学生以下は保護者同伴

■申■直接または電話で武蔵野の森公園サービスセンター☎042-365-8435(午前9時～午後4時)

#### 第11期 深大寺そば学院 (全10回)

仏教の精神に触れながら、そば全般の知識や技術を学びます。

■6月24日(土)～月1回

■午後1時～※2時間30分程度(内容により午前10時から開始する場合あり)

■所に深大寺客殿

■講義と実技

■定員20人(多数抽選)

■費1万円(教材費など)

■申■申込書(深大寺事務所で5月6日(土)午前10時から配布)を5月21日(日)午後4時までに深大寺へ持参

■深大寺・林田または吉井☎486-5511(産業振興課)

#### 市内福祉事業所の手作り製品販売

■5月20日(土)・21日(日)

■午前10時～午後4時

■所に調布PARCO西友側入口付近

■調布市福祉作業所等連絡会☎481-3201 (障害福祉課)

#### 調布フィーリングアーツ 第18回ダンス&バレエライブ2023

心と身体のバリアフリーを育む調布フィーリングアーツが日頃の練習の成果を発表します。

■5月14日(日)午後4時30分～6時15分(4時開場)

■所にグリーンホール大ホール

■当日先着1000人

■無料

■調布フィーリングアーツ・ヤスキ

■E cfa.20040124@gmail.com (社会教育課)

### 奥深大寺 まちのハレの日

ランチ調布のオープン1周年を記念し、市内外からの多彩な出店や地元団体による音楽演奏、トークショーなどのステージイベント、ワークショップを開催します。



■5月21日(日)午前11時～午後4時

■所にランチ調布(深大寺東町7-47-1)

■にバーカリー、スイーツなどの出店、音楽演奏(ほか)

■にランチ調布協議会

■調布合同会社パッチワークス☎050-5216-1542 (企画経営課)

#### 空間放射線量の測定結果(4月)

市内公共施設の定点測定場所で空間放射線量を測定した結果、全測定場所で除染実施区域となる基準の0.23マイクロシーベルトの4分の1程度でした。

■環境政策課☎481-7087



市HP



谷戸沢処分場 国蝶オオムラサキ見学会

処分場で保全している国蝶オオムラサキを観察し、再生した里山の自然環境を体験するガイドツアーです。
日程 7月1日(出)
時間 午前8時15分～11時30分、9時50分～午後1時5分、1時5分～4時20分※各回同内容
会場 谷戸沢処分場
集合 JR青梅線河辺駅(詳細は当選者に連絡。参加回により集合時間は異なる)
対象 多摩地域に在住・在勤・在学の方
定員 各回60人(多数抽選)
費用 無料
申込 はがきに「国蝶オオムラサキ見学会参加希望」、参加者全員の住所、氏名(ふりがな)、年齢、電話番号を明記し6月12日(月)(必着)までに問い合わせ先へ、または循環組合へ申し込みフォームから申し込み
締切 時間の希望受付不可。当日は写真撮影やインタビューを行う場合あり
問い合わせ 東京たま広域資源循環組合(〒190-0181西多摩郡日の出町大字大久野7642番地) ☎042-597-6152 (ごみ対策課)

ヘルシーウォーキング 「大丸親水公園散策」

日程 6月3日(出)※雨天中止
時間 午前9時・京王相模原線京王よみうりランド駅改札出口広場(時間厳守)
一次解散 午後1時20分・南武線南多摩駅(予定)



調布市民健康づくり始める会

二次解散 2時30分・京王相模原線稲城駅(予定)
歩行距離 約6.5km(二次解散は約8.0km)
費用 300円(保険料、資料代)
持ち物 飲み物、弁当、帽子、敷物、雨具、健康保険証など
当日直接集合場所へ
他 ウォーキングに自信の無い方向けの室内での健康体操も開催。詳細は主催団体へ参照
主催 調布市民健康づくり始める会
会場 市民活動支援センター電話代行サービス
問い合わせ 498-3381(開催日前日まで) (健康推進課)

日本非核宣言自治体協議会 令和5年度「親子記者事業」参加者募集

日本非核宣言自治体協議会が会員自治体の小学生と保護者を長崎市に招待します。長崎原爆犠牲者慰霊平和祈念式典をはじめとした平和のイベントや長崎で平和活動に取り組む人々取材して「おやこ新聞」を作成します。
日程 8月8日(火)～11日(祝)
対象 市内在住の小学4～6年生と保護者(2人1組)
定員 9組(多数抽選)
申込 市HPから印刷可)をEメールまたは郵送で5月17日(水)(必着)までに〒852-8117長崎県長崎市平野町7-8長崎原爆資料館内 日本非核宣言自治体協議会事務局 ☎095-844-9923
Eメール info@nuCFreeJapan.com (文化生涯学習課)



市HP

講座・講演会

小・中学生向けプロスポーツ選手に教わる トータルボディケアで動ける身体づくり

日程 5月25日(休)午後5時～7時
会場 市民プラザあくろす3階あくろすホール1・2
対象 小学4年生～中学3年生。親子での参加も可
内容 けがをせず運動を継続するためのストレッチ・体操・食事、成長期や男女の身体機能の違いなどを踏まえた講義・実技
講師 東 宏輝(プロバスケットボール選手)
定員 申し込み順40人
費用 2000円(保険料含む実費相当。親子参加の場合は2人で3000円)
持ち物 運動着、飲み物、タオル
日程 5月6日(出)午前8時30分～24日(休)に直接または電話で市民プラザあくろす指定管理者 ☎443-1211、または市民プラザあくろすから申し込み
(多様性社会・男女共同参画推進課)



市民プラザあくろす Google フォーム

相互友好協力協定締結大学の市民対象の事業紹介

状況により変更する場合あり。詳細は調布市生涯学習情報コーナーへ参照 (文化生涯学習課)



生涯学習情報コーナーHP

電気通信大学(平成15年5月20日締結)

サイエンスカフェChofu第28回
テーマ 「声」を理解する人工知能
日程 6月10日(出)午後2時～3時30分
対象 中学生以上
講師 中鹿 亘(本学准教授)
定員 50人程度(多数抽選)
費用 無料
申込 6月5日(月)までに電気通信大学から申し込み
他 オンライン(ZOOM)で開催
問い合わせ 総務企画課 ☎443-5880(平日午前9時～午後5時)

明治大学(平成16年2月17日締結)

生涯学習機関「リバティアカデミー」
春期講座申し込み受け付け中
A 登戸研究所と帝銀事件(全3回)
日程 ①5月20日(出)②6月3日(出)③17日(出)
時間 午前10時30分～正午
講師 山田 朗(本学教授)
費用 7920円
B 犯罪から読み解く日本社会(応用編)(全4回)
日程 ①6月1日(休)②8日(休)③22日(休)④29日(休)
時間 午後3時～4時30分
講師 小林良樹(本学専門職大学院特任教授)
費用 1万560円
C 明大アジア史講座(全5回)
日程 ①6月2日(金)②9日(金)③16日(金)④23日(金)⑤30日(金)
時間 午後2時～3時30分
講師 高村武幸(本学教授)ほか
費用 1万3200円

オンライン講座と対面講座を同時実施。希望の形式で受講可
D 今を生きる教養としての「地理」
日程 6月17日(出)午前10時30分～正午
講師 中澤高志(本学教授)
費用 1100円
他 明治大学駿河台キャンパスでのパブリックビューイングあり
E 明治大学博物館 第70回考古学ゼミナール 縄文土偶研究の現在(全4回)
日程 ①6月9日(金)②16日(金)③23日(金)④30日(金)
時間 午後3時～4時30分
講師 阿部芳郎(本学教授)ほか
費用 5500円

オンライン講座と対面講座を同時実施。希望の形式で受講可
A～E 共に
定員 申し込み順100人
他 オンライン(ZOOM)で開催。A④D⑥は見逃し配信(収録動画のストリーミング配信)付
申込 明治大学リバティアカデミーから申し込み
問い合わせ 明治大学リバティアカデミー事務局 ☎03-3296-4423

白百合女子大学(平成18年3月28日締結)

生涯を通じた学びのために「公開講座」
日程 6月3日(出)午前10時～11時30分
講師 宮澤賢治(本学名誉教授)
内容 宮澤賢治作品における知性と感性
②キリスト教的視点に基づく講座「創造への道」
日程 6月3日(出)午後2時～3時30分
講師 星野正道(本学名誉教授・東京教区司祭)

名もなき庶民の祈り
①②共に
会場 11号館3階クララホール
定員 申し込み順30人
費用 1000円
申込 白百合女子大学から申し込み
問い合わせ 社会連携センター ☎03-3326-6877
人間総合学部主催
子育て支援ルーム「りすぶらん・あんふあん」
みんなでいっしょに「げきあそび」～もり～
日程 6月29日(休)午前10時30分～11時30分
対象 0～3歳児と保護者
定員 10組(多数抽選)
費用 無料
日程 6月1日(休)の午後4時30分までに白百合女子大学から申し込み
問い合わせ 社会連携センター ☎03-3326-6877

東京慈恵会医科大学(平成20年11月28日締結)

東京慈恵会医科大学附属第三病院
社会保険労務士による就労相談
～お仕事を辞める前にまず相談!～
日程 6月7日(休)
時間 午後2時～、3時～、4時～(各45分)
会場 がん相談支援センター
対象 がん経験者と家族
定員 各回1枠ずつ
費用 無料
申込 事前に東京慈恵会医科大学附属第三病院がん相談支援センター ☎03-3480-1151(内線3562)

凡例 日⇒日時 程⇒日程 期⇒期間 時⇒時間 所⇒会場・場所 集⇒集合時間・場所 種⇒種目 対⇒対象 内⇒内容 講⇒講師 演⇒出演・演奏 定⇒定員 費⇒費用 保⇒保育 持⇒持ち物 締⇒締め切り 申⇒申し込み・申請 他⇒その他 主⇒主催 共⇒共催 後⇒後援 問⇒問い合わせ HP⇒ホームページ E⇒Eメール



# 各館だより

## 郷土博物館

〒182-0026 小島町3-26-2  
☎481-7656 ㊟481-7655

開館時間/午前9時～午後4時 入場料/無料  
休館日/月曜日(祝日の場合は直後の平日)

- 常設展示「調布の歴史」(2階展示室)
- 郷土学習展「ちょっと昔の暮らし」(1階展示室)  
期5月7日(日)まで  
他1階展示室は、展示準備のため、5月9日(火)～6月30日(金)まで休室
- ギャラリー展示「調布の川漁」(2階ギャラリー)  
かつて調布で行われていた川漁の道具や写真を紹介します。  
期7月30日(日)まで(5月18日(木)～31日(火)を除く)
- 収蔵資料整理のための臨時休館  
収蔵資料などの整理作業を実施するため、臨時休館します。ご理解・ご協力をお願いします。  
期5月18日(木)～31日(火)  
他臨時休館中の埋蔵文化財発掘の届け出・問い合わせは、通常通り博物館へ

## 武者小路実篤記念館

〒182-0003 若葉町1-8-30 専用㊟あり  
☎03-3326-0648 ㊟03-3326-1330

開館時間/午前9時～午後5時

入場料/大人200円、小・中学生100円、市内在住の65歳以上無料  
休館日/月曜日(祝日の場合は直後の平日)

- 春の特別展「武者小路実篤の1923年」  
期6月11日(日)まで  
◎展示解説  
日5月19日(金)午後1時30分から45分程度  
㊟当日直接会場へ
- 閲覧室休室  
期5月11日(木)・18日(木)
- 実篤公園ボランティアガイド  
旧実篤邸や実篤公園の見所を30分程度で解説します。  
期5月7日(日)・21日(日)  
※雨天中止  
期午後1時～3時の間で随時(最終受付は2時30分)  
㊟個人または5人までのグループ
- ガイダンス「実篤記念館のボランティアとは」  
日6月3日(土)午後1時30分～3時  
㊟仙川ふれあいの家  
㊟初めて実篤記念館ボランティアへの登録を検討している方  
㊟市民活動支援センター職員ほか ㊟20人(多数抽選)  
他今回のガイダンスを含め、6・7月に開催する全3回の講座にご参加いただいた方をボランティアとして登録。ガイドボランティア希望者には別途講座・審査あり。詳細は実篤記念館まで要問い合わせ



河野通勢\_関東大震災銅版画 [丸善跡] 1923年



㊟往復はがきの往信面に希望講座名、応募者全員(1枚2人まで)の郵便番号、住所、氏名(ふりがな)、年齢、電話番号と、返信面に自身の宛先を明記し、5月20日(土)午後5時(必着)までに実篤記念館へ

## 図書館

中央図書館 〒182-0026 小島町2-33-1  
文化会館たづくり4・5・6階  
☎441-6181 ㊟441-6183 専用㊟あり

### ●5月の開館時間と休館日

	開館時間	休館日
中央図書館	午前9時～午後8時30分	5月22日(月)・23日(火)
分館	午前9時～午後5時 (9月までの水・金曜日は6時まで)	5月8日(月)・15日(月)・22日(月)・23日(火)・29日(月)

### ●おはなし会

絵本の読み聞かせやわらべうたなどを組み合わせ、季節や子どもたちの年齢に合わせたプログラムです。

場所	対象	実施日
中央図書館 ☎441-6181	0～2歳児	第1・3水曜日
	3歳児～小学生	毎週水曜日
国領分館 ☎484-2000	0～2歳児	第4金曜日
	3歳児～小学生	毎週水曜日
調和分館 ☎485-2000	0～2歳児	第1・3水曜日
	3歳児～小学生	
深大寺分館 ☎485-3350	0～2歳児	第4金曜日
	3歳児～小学生	毎週水曜日
神代分館 ☎485-5798	0～2歳児	最終水曜日
	3歳児～小学生	毎週水曜日
宮の下分館 ☎486-5798	0～2歳児	第3水曜日
	3歳児～小学生	毎週水曜日
緑ヶ丘分館 ☎03-3300-7672	0～2歳児	第2水曜日
	3歳児～小学生	毎週水曜日
富士見分館 ☎481-7664	0～2歳児	第4水曜日
	3歳児～小学生	毎週水曜日
若葉分館 ☎03-3309-3411	0～2歳児	最終金曜日
	幼児 小学生	毎週水曜日
染地分館 ☎488-8393	0～2歳児	第3水曜日
	3歳児～小学生	第2・4水曜日
佐須分館 ☎485-1306	0～2歳児	最終水曜日
	3歳児～小学生	毎週水曜日

※詳細は各図書館にお問い合わせ

### ●近隣の図書館が利用できます

調布市民は、三鷹市・狛江市・世田谷区・八王子市・府中市・町田市・日野市・多摩市・稲城市の図書館を利用できます。

### ◎他市でサービスを受ける方法

各市の図書館で利用登録が必要です。利用したい市の図書館に、登録に必要なものを事前に確認した上で直接、手続きをしてください。なお、受けることができるサービスは、市によって異なります。

## 共催事業

### ●文芸講演会 本が本を呼ぶということ

- 日6月11日(日)午後2時～4時
- ㊟文化会館たづくり12階大会議室
- ㊟堀江敏幸(作家、早稲田大学文学学術院教授)

㊟当日先着200人

㊟無料

㊟図書館読書推進室、アカデミー愛とぴあ(文化会館たづくり10階) ☎441-6328(午前9時～午後4時)

# 公民館だより

- 月曜日休館
- 申し込み/電話または来館で
- 費用/記載のない場合は無料

## 東部公民館

〒182-0003 若葉町1-29-21  
☎03-3309-4505 ㊟03-3305-3456

### ●東京都連携事業「シニア初心者向け 本気でスマホ・じっくり4回講習」(全4回)

- 期・日①5月23日(火)・基本操作②25日(木)・コミュニケーション③30日(火)・情報収集、申請、決済④6月1日(木)・総復習
- 期午前9時～正午
- ㊟スマートフォン初心者の60歳以上の市民
- ㊟東京都派遣のスマートフォン認定講師
- ㊟申し込み順20人
- 日5月9日(火)午前9時から受け付け
- 他スマートフォンは1人1台貸し出しあり

### ●共催事業 東部公民館登録団体「東部フォトクラブ」公開講座「中級者向け レベルアップ写真講座」(全2回)

東部フォトクラブ会員と一緒に実践的な写真の撮り方を学びませんか。

- 期・日①5月27日(土)・オリエンテーションと構図のポイント②6月24日(土)・写真が変わる! 光の読み方
- 期午後2時～4時



㊟関口久美子(写真講師)

㊟申し込み順10人(市民優先)

㊟カメラ(一眼レフまたはミラーレス) ※要充電、付属の取扱説明書(あれば)、SDカードまたはCFカード、撮影した写真(2L版)2枚、筆記用具

日5月6日(土)午前10時から受け付け

### ●体験教室「野菜を美味しく・お手製のぬか漬けレシピ」(全2回)

市内農家特製のぬかを使ってオリジナルレシピを学びます。

- 期・日①6月15日(木)・ぬか床を作って野菜を漬ける
- ②7月27日(木)・1カ月後のぬか床診断
- 期午前10時～正午



㊟市内在住者

㊟関森道子(農産物生産者)

㊟12人(多数抽選。初参加優先)

費①500円(自宅試食用ぬか漬け代、材料費)②300円(ぬか床修復用材料と野菜) ※いずれも当日持参

保1歳6カ月～就学前(㊟3人(多数抽選)) 保育オリエンテーション: 6月8日(木)午前10時～11時 ※親子で要出席

期①塩水(500mlペットボトル2本分)、直径30cm以上のボウル、ビニール手袋、エプロン、三角巾、ふきん、新聞紙1日分 ※塩水の作り方は当選はがき参照

期②1回目で作ったときのぬか床少量

㊟往復はがきに、住所、氏名(ふりがな)、電話番号、返信用宛先を明記し、5月23日(火)(必着)までに東部公民館「ぬか漬け」係 ※保育希望者はEメールに、住所、氏名(ふりがな)、電話番号、子どもの名前(ふりがな)、生年月日と、件名「ぬか漬け保育申込」を明記し、㊟toubuk@city.chofu.lg.jp

## 「人材情報ガイドブック」発行

サークル活動の指導者や講演会の講師として協力できる方を1冊にまとめたガイドブックです。指導者を探している、講演会を企画したいので講師を頼みたいときなどにご活用ください。各公民館・図書館・地域福祉センターなどの公共施設で閲覧できるほか、イベントや団体、地域活動を検索できる「ちょうふ地域コミュニティサイト ちょみっと」「生涯学習情報コーナー」からも検索できます。  
㊟生涯学習情報コーナー(文化会館たづくり11階)  
☎441-6155(たづくり休館日を除く平日午前9時～午後5時(正午～午後1時を除く))



生涯学習情報コーナーHP



### ●調布市LINE公式アカウントで情報発信中

多くの方々に市政情報を届けるため、LINEで新型コロナウイルス感染症に関する情報や防災・災害情報などを配信しています。

調布市と友だちになろう/右のQRコードを読み取るか、ホーム画面の検索バーで「調布市」と検索し、友だちに追加 ㊟広報課☎481-7301

調布市LINE公式  
アカウント





### 西部公民館

〒182-0035 上石原3-21-6  
☎484-2531 ☎484-3704

#### ●ロビー展示「墨で描く心の風景」

水墨画サークル「西雅会」会員が描いた風景画など約20点をご覧ください。



期 5月18日(休)～31日(休)  
時 午前9時～午後9時30分(最終日は11時まで)

#### ●国際理解講座(全2回)

##### 「中国新時代～コロナ後の動向と日本との関係」

冷え込む経済、社会を変えようとする若者の存在など、昨今の中国の動きと今後について解説します。

期・日 ①5月26日(金)・コロナ後の中国経済  
②6月2日(金)・コロナ後の中国の若者たち

時 午後2時～4時

講 阿古智子(東京大学大学院教授)

定 申し込み順36人

申 5月6日(出)午前9時から受け付け

#### ●体験教室「繭玉から作ってみよう～まゆの花」

繭玉を1枚1枚はがして花びらにし、ポピーの花を作ります。



日 5月30日(休)午前10時～正午

講 吉田京子(フラワーアレンジメント協会繭花講師)

定 6人(多数抽選)

費 2000円(材料費)

持 はさみ、あれば千枚通し

申 5月17日(休)午後5時までに電話で申し込み※抽選結果は18日(休)以降に連絡

### 北部公民館

〒182-0014 柴崎2-5-18  
☎488-2698 ☎488-2787

#### ●親子で学ぶ科学教室「煮干しの解剖とチリメンモンスターをさがせ!～生物多様性ってなに?～」

日 5月20日(出)午後2時～3時30分

対 小学1・2年生と保護者

講 坂口美佳子(科学読物研究会運営委員)

定 20人(多数抽選)

費 1人200円(当日持参)

保 1歳6カ月～学齢前(☑申し込み順4人 保育オリエンテーション:当日午後1時30分～※親子で要出席)

持 鉛筆、セロハンテープ、タオル、持ち帰り用手提げ袋

往 往復はがきかEメール(☎hokubuk@city.chofu.lg.jp)に、住所、参加する保護者と子どもの氏名(ふりがな)、電話番号、学年、保育希望の場合は、子どもの氏名(ふりがな)、月齢、性別を明記し、5月11日(休)(必着)までに「親子科学教室」係

#### ●北の杜講座「地産地消!農でサステナブルな調布暮らし」(全7回)

調布の農にまつわる人、文化、歴史、食を通じて、サステナブルな暮らしを实践、探求する長期講座です。



ぬか漬け作り

期・日 ①5月31日(休)・講演「地産地消とサステナブルのすすめ」②6月10日(出)・ぬか漬け作り③24日(出)・ラベンダースティック作り④7月5日(休)・講演「自然によりそう農の暮らし、年中行事など」



ラベンダースティック

⑤19日(休)・「農のいけ花展」ギャラリー展示解説⑥8月30日(休)・講演「生産者と話そう。調布の農産物について」⑦9月6日(休)・わたしの調布・農マップ作り  
時 午前10時～正午(②③午後1時30分～3時30分)  
講 関森道子(農作物生産者)(④を除く)

定 12人(多数抽選)

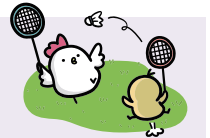
費 1000円(②③の材料費)

保 1歳6カ月～学齢前(☑申し込み順4人 保育オリエンテーション:初回午前9時30分～※親子で要出席)

往 往復はがきかEメール(☎hokubuk@city.chofu.lg.jp)(1件につき1人)に住所、氏名(ふりがな)、電話番号、保育希望の場合は、子どもの名前(ふりがな)、性別、月齢を明記し、5月20日(出)(必着)までに「北の杜講座」係

## 市民の広場

本欄は市民同士の交流を目的としています。掲載内容の確認や入会申込などは直接問い合わせ先へ連絡してください。掲載を希望する方は掲載基準を確認の上お申し込みください。掲載基準を満たさない場合や申し込みが多い場合は掲載できないことがあります。掲載内容の責任は主催者が負います。(広報課)



### 催し

■第14回 翔永水墨画展示会 5月4日(休)～7日(休)午前10時～午後5時(初日正午から、最終日4時まで) ☎文化会館たづくり2階 ☎無料 ☎杉本 ☎483-3850

■講演会「下布田遺跡の重要性と史跡整備」 5月13日(出)午後2時30分～(2時15分開場) ☎文化会館たづくり8階 ☎無料 ☎田辺 ☎03-3488-6898 ※講師: 立川明子(市・郷土博物館学芸員)。定員: 先着約50人。主催: 調布史談会

■ガールスカウトとあそぼう!～五感で楽しむかに山あそび～ 5月14日(出)午前10時30分～午後0時30分 ☎深大寺自然広場(かに山) ☎無料 ☎石橋 ☎481-6877 ※対象: 小学生の女子児童と保護者。申し込み: 先着順 ☎girlscout.tokyo178@gmail.com。詳細は☎☎参照

■健康歌声サロン～気持ち良く歌い、笑い、健康づくり～ 5月20日(出)午後1時30分～3時30分(受付1時～) ☎西部公民館 ☎800円(資料・茶葉代、施設等使用料。ペア割引1400円) ☎江口 ☎090-2486-4865 ※途中休憩あり。定員: 当日先着40人。講師: ひろせめぐみ(音楽療法士)

■親子自然かんさつ会～光かがやく春を探そう 5月21日(出)午前9時45分 ☎水生植物園(深大寺となり) ☎大人500円、子ども100円(ただし、同家族の2人目の大人は100円。資料代、保険料) ☎佃 ☎090-6650-2121・☎kztsukuda@hiho.ne.jp

■「野外料理を楽しもう」ボーイスカウト調布第3団 5月21日(出)午前10時～午後1時 ☎深大寺自然広場(かに山) ☎無料 ☎阿部 ☎090-3107-9689 ※ご家族どうぞ。入隊説明会あり。☎boshu.cf3@gmail.com

■植物画サークル 第9回野ばらの会作品展 5月24日(休)～28日(出)午前10時～午後6時(初日正午から、最終日4時まで) ☎文化会館たづくり2階 ☎無料 ☎山崎 ☎489-6193 ※指導: 小林英成

■調布市民合唱団 創立45周年記念 第25回定期演奏会 5月27日(出)午後2時～(1時30分開場) ☎府中の森芸術劇場ウィーンホール ☎1000円(施設等使用料) ☎泉 ☎090-2309-0901 ※詳細は調布市民合唱団☎☎参照

■瀬戸昌之がひもとく身近な環境問題連続講座 ①5月27

日(出)映画「君の根は」・「地球温暖化のやさしい話」②6月17日(出)「私たちの生命を支える生態系と微生物」①②共に午後2時～4時(1時30分開場) ☎文化会館たづくり8階 ☎500円(資料代、機材費、施設等使用料) ☎下重 ☎090-6540-8770 ※当日先着100人

■さつき寄席 5月28日(出)午後1時45分～(1時30分開場) ☎文化会館たづくり8階 ☎無料 ☎タオカ ☎090-3682-8302

■調布フィルハーモニー管弦楽団サンクスコンサート 5月28日(出)午後2時～ ☎グリーンホール大ホール ☎無料 ☎久保 ☎090-7224-5808

■第54回調布市マザーコーラス交歓会 5月29日(出)午後1時30分～(1時開場) ☎文化会館たづくり2階 ☎無料 ☎大森 ☎485-4729

■調布健康うたごえサロン 5月31日(出)午後2時～4時 ☎文化会館たづくり8階 ☎1000円(材料・機材費、資料代、施設等使用料) ☎市民活動支援センター電話代行サービス ☎498-3381 ※多才な講師による健康アドバイス。要申し込み

会 員 募 集	サークル名	活動日時	活動場所	入会金	会費	問い合わせ	備考
	マイMYクラブ(山歩き)	第1・3木曜日※時間は行程により異なる	近郊の山	ナシ	年3000円	石井 ☎090-7226-2540	関東一円、甲信越など。行動時間5～6時間
	りんどう会(カラオケ)	第2・4土曜日午後6時30分～8時頃	金子地域福祉センター	1000円	月3000円	脇坂 ☎080-7024-1004	プロが指導、楽しいです。見学可
	書道若葉会	月3回土曜日午前10時～正午	文化会館たづくり	ナシ	月3000円	工藤 ☎090-1736-0418	初心者歓迎。基本から実用書まで

## 広告の欄

Special  
**七五三早撮りキャンペーン**

撮影 着物レンタル 着付け ヘアメイク データ50カット

全て込みで **22,000円**(税込) 5月の撮影限定

※キャンペーンにつき土日祝日も追加料金なし

PHOTO STUDIO ひとひより

東京都調布市 菊野台3-1-1 2F (セブンイレブンの上)  
☎03-6823-8954  
火曜日、水曜日

ご予約はHPから

coupon 全クラス **1000円OFF**

YOGA STUDIO シュミツツの森  
by raftel ラインID: @yogamori

話題のネオヒーラーで施術します

健康かな体とココロのためにヨガを始めてみませんか

050-3696-0556

調布駅前徒歩2分

調布市布田4-18-1 ハラビル3F (東急ストアさんのななめ向かい)

プライベートレッスンあり

HEALING ROOM Heart to Heart  
ヒーリングルーム ハートtoハート



調布・狛江の魅力を  
取材&発信しませんか?

調布 X 狛江  
Chofu Komae PR Project

# 調布・狛江の魅力PR部

## メンバー募集集中!

一緒に SNS や市報で市の魅力を発信してくれる大学生を募集しています。

市報で発信!

令和4年12月20日号

魅力あるお店を取材して  
味を実感

参加できる  
時だけで  
OK!

SNSで発信!

プロのスポーツ選手に  
インタビュー

### 調布・狛江の魅力PR部とは

大学生の目線で市内の魅力を発信することを目的に、2021年発足。PR部のメンバーがおススメのお店やスポットを取材し、市報や市公式SNSで発信しています!

- 対象** 調布市または狛江市内在住・在学の大学生(団体・個人)
- 参加条件** SNSで年に2~3回投稿できるなど

詳細は  
コチラ!



市HP

就活目的も  
大歓迎!



申問電話またはEメールで広報課 ☎481-7301・✉kouhou@city.chofu.lg.jp

**庭木1本から承ります!**

お客様へのお約束

- 庭木1本より明瞭料金
- トイレはお借りしません
- お茶はご遠慮します
- 土日でもOKです

市報ちようぶをご覧の方に

生垣剪定 長さ1m 高さ2m  
通常2,200円を  
先着10名様 (税込)  
**1,100円!**

**ガーデンエクスプレス** 営業時間  
調布支店 東京都調布市東つつじヶ丘1-1-13 9:00~17:00  
**03-6379-6353**

お見積り・お問い合わせは **お電話** もしくは **2次元コード** から

相談無料・随時受付中

**家族葬は、公益社**

**事前相談承ります。**

オンラインでもご相談いただけます

公益社 葬儀相談センター [24時間・365日受付] さよならのこころ  
**0120-347-556**

「終活セット」資料をプレゼント!  
お電話にてお申込みください。

公益社 仙川会館 調布市 仙川町3-1-3 | 公益社 吉祥寺会館 武蔵野市 吉祥寺本町3-1-10 [230051]





**期** 5月13日(土)・14日(日)  
**時** 午前11時～午後4時※荒天中止

**所** 調布駅前広場  
**問** 調布市観光協会事務局  
**☎** 481-7183(産業振興課内)

詳細はこちら！  
  
特設HP

飲食・雑貨の販売  
調布市観光協会会員の飲食・雑貨店が出店します。

昔遊びブース  
射的・輪投げなどの昔遊びを体験(有料)できます。

交流都市物産展  
調布市と交流のあるまちの特産品を販売します。  
(長野県木島平村・宮城県石巻市)

調布の魅力をもっとPRするイベント

# 第31回 調布観光フェスティバル

CHOFU TOURISM FESTIVAL

デジタルスタンプラリー  
調布市観光協会LINE公式アカウントを使って、会場や深大寺のラリースポットを巡ります。達成者には景品をプレゼントします。

ステージパフォーマンス  
俳優の金児憲史さんも出演予定です。



## 映画のまち調布

見てね！

### 「映画のまち調布」PR映像の新作を上映中

市では、「映画のまち調布」をPRする短編映像「ガチョシアター」を毎年製作しています。アイドルグループ・BEYOOOOONDSのメンバーの島倉りかさんが主演を務める新作「元気とお弁当編」を、イオンシネマシアタス調布で上映される全作品の開始前に上映しています。ぜひご覧ください。

期 令和6年3月頃まで  
所 イオンシネマ シアタス調布  
☎ 予告なく本映像が上映されない場合あり  
問 産業振興課 ☎481-7184

### 第54回照明まつり

映画・映像分野の「照明」技術の認知度向上を目指し、「映画のまち調布」ならではの取り組みとして、市で機材展を行います。

期 5月25日(休)午後1時～2時45分  
所 グリーンホール小ホール 無料 当日直接会場へ  
問 協同組合日本映画・テレビ照明協会  
☎03-5909-3396 (産業振興課)

### 第6回 日本映画人気投票 受け付け中

「映画のまち調布 シネマフェスティバル2024」の上映作品と映画賞「第6回映画のまち調布賞」の作品賞と技術部門5賞(撮影・照明・録音・美術・編集)のノミネート作品を決定します。

期 9月3日(日)まで  
対象者 市内在住・在勤・在学の方、イオンシネマ シアタス調布の来場者  
対象作品 令和4年9月1日～令和5年8月31日(休)に国内の商業映画劇場で、有料で初公開された日本映画  
投票方法 インターネット投票、投票用紙による投票(市役所、文化会館 たづくり、グリーンホールほか)  
☎ 詳細は「映画のまち調布シネマフェスティバル」☎参照  
問 (公財)調布市文化・コミュニティ振興財団 ☎441-6150 (文化生涯学習課)

**プレゼントキャンペーン実施中!** 5月31日(休)までに投票いただいた方の中から抽選で30名様に、イオンシネマ シアタス調布などで使える映画鑑賞券をプレゼントします。

詳細はこちら！



映画のまち調布  
シネマフェスティバルHP

今年も映画を  
いっぱい見て  
じゃんじゃん  
応募してね



「映画のまち調布」  
応援キャラクターガチョラ  
©榎角川大映スタジオ