



ちようふ

CONTENTS(主な内容)

- 新型コロナウイルスワクチン…………… 3
- 令和4年度分ごみ指定収集袋の無料交付…………… 4
- 4月から市税のクレジットカード決済開始…………… 4
- 4月1日から成年年齢が18歳に…………… 5
- 特集 PR部がご提案
春サイクリングのススメ…………… 8・9・16

発行：調布市（毎月5日・20日発行）所在地：〒182-8511 東京都調布市小島町 2-35-1
 編集：行政経営部広報課 市ホームページ：https://www.city.chofu.tokyo.jp/ ☎042-481-7111

市報ちようふの配布に関する問い合わせは
市報ちようふ配布コールセンター
 ☎050-5357-9679へ



令和4年度の基本的施策

未来につなぐまちづくりに向けて

2月28日から始まった令和4年第1回市議会定例会で、長友市長は、令和4年度の市政経営に対する基本的な考えについて所信を表明しました。要旨は次の通りです。

なお、基本的施策の全文は、市☒、公文書資料室（市役所4階）と市内各図書館でご覧になれます。
 ☎企画経営課☎481-7368

1 はじめに ～市政を取り巻く状況と 計画行政の推進～

現基本計画期間の振り返り

新型コロナウイルス感染症が社会全体に大きな影響を及ぼしている中、調布市医師会や商工会などの関係機関と連携・協力し、感染状況などを的確に捉えながら、感染症対策の3つの柱により、取り組みを機動的に実施しました。また、社会経済活動の再活性化に向け、適時適切な対応を図っています。

こうした未曾有の困難に対応する中で、近年のさまざまな災害対応の経験を踏まえ、危機意識の更なる向上と対応能力の強化に取り組ましました。

また、妊娠期から子育て期にわたる切れ目ない支援や地域におけるトータルケアの推進を図り、保育園待機児童の大幅な縮減や地域共生社会の充実に向けた取り組みを進めました。

環境分野では深大寺・佐須地域で公有化した農地を体験型の環境教育に活用するほか、地球温暖化対策に継続的に取り組み、昨年4月に市議会と共同でゼロカーボンシティ宣言を行いました。

一方、東京外かく環状道路本線トンネル工事現場付近で発生した道路陥没などについては、市議会と連携を図り、国や事業者に対して、地域住民の安全確保や不安の払拭のための万全の対策を講じるよう強く求めました。

2 次期総合計画の策定

令和5年度からの次期総合計画は、これまでのまちづくりの成果を基盤としつつ、社会潮流などを踏まえて検討します。

計画策定の過程では、基本構想策定推進市民会議や産学官連携会議での検討・議論と併せ、多様な市民参加手法を活用していきます。

3 まちづくりの基本理念の 実現に向けて

基本構想では、「個の尊重」「共生の実現」「自治の確立」をまちづくりの基本理念として掲げています。

パラリンピックを契機に「パラハートちようふ～つなげよう、ひろげよう、共に生きるまち」を掲げ、共生社会の充実につなげる取り組みを展開しました。障害者スポーツの振興に資する事業実施など、東京2020大会のレガシーの継承や発展につなげます。

また、平和の尊さを次代へ語り継ぐため、中学生をピースメッセンジャーとして長崎市へ派遣します。

一方、ロシアがウクライナへの軍事的な侵攻を開始し、多くの尊い命が奪われるなど、状況は深刻さを増しており、一刻も早く平和が取り戻されることを切に願うところです。

男女共同参画社会の形成に向けて、男女が社会のあらゆる分野でお互いを尊重し、誰もが多様性を認め合い、自分らしく、安心して暮らせるまちづくりに取り組めます。

4 市政経営の2つの基本的な 考え方による取組の推進

参加と協働のまちづくり

参加と協働の前提となる市政情報の共有では、さまざまな媒体を通じた情報提供とパブリシティ活動を行います。

また、昨年6月に市内の事業者、大学、NPO法人と共に設立した「調布スマートシ

ティ協議会」では、産学官民の連携により、デジタル技術やノウハウなどを活用し、課題解決に取り組めます。

北部地域における多世代交流や市域を越えたコミュニティ活動の発展に向けた拠点として「(仮称)調布市ふじみ交流プラザ」を開設します。

持続可能な市政経営の推進

行政のデジタル化については、マイナンバー制度を活用した諸手続のオンライン化や情報システムの標準化、更なるキャッシュレスの導入などに対応します。

昨年11月に発覚した市政情報公開手続における不適切な個人情報の取扱いに関しては、再発防止策などを実施します。

財源確保や地域経済活性化の視点からクラウドファンディングの実施に加え、返礼付きふるさと納税の効果的な導入を検討します。

公共施設等マネジメントの推進では、個別施設の在り方、方向性を示す公共施設マネジメントの全体計画を策定します。

総合福祉センターについては、京王多摩川駅周辺地区への機能移転に向け、ご意見を伺いながら、具体的な検討を進めます。

グリーンホールは、更なる検討やその結果に基づく基本構想の策定など、整備に向けて取り組めます。

5 予算編成に当たって

複数年次の視点で取り組むことを第一に、市民の安全・安心の確保と市民生活支援に継続的に取り組むことやさまざまな財政需要に対処するための歳入確保と経費縮減に取り組むことを基本姿勢としました。

続きは2面をご覧ください→→→

まん延防止等重点措置適用中

発熱などの症状がある方の相談窓口の詳細は4面へ

→ → → 1面の続き

6 主要な施策について (重点プロジェクトへの取組)

防災・防犯の面で 安全・安心に暮らせるまち

◎風水害対策などの改善・強化への取組

令和元年台風第19号の経験を踏まえ、6月の完了を目指して内水浸水対策である逆流防止ゲートの設置や、排水樋管の遠隔操作化の工事を進めるとともに、洪水ハザードマップに内水浸水想定区域図を加えます。

併せて、感染症対策などを踏まえ、アルファ米を個食タイプへ段階的に切り替えるとともに、文化会館たづくりや市庁舎の非常用電源を72時間継続稼働できるものにします。

消防団の災害対応能力の向上に向け、計画的な機械器具置場の建替えや改修、消防ポンプ車の更新、装備品の充実・更新を進めます。

◎防犯対策の推進

通学路や駅周辺に街頭防犯カメラを設置するとともに、商店会や自治会などによる街頭防犯カメラの設置を支援します。



自動通話録音機

特殊詐欺被害の防止に向けては、調布警察署等と連携した啓発活動や自動通話録音機の貸し出し事業などを継続します。

子ども・若者の健やかな成長・ 自立を支援し、子育てしやすいまち

◎子ども・子育て支援の充実

保育園の待機児童対策に取り組むとともに、保育人材の確保と定着を図ります。

また、幼稚園での預かり保育に対する助成などの支援の充実を図ります。



妊娠期から子育て期にわたる切れ目ない支援の充実に向けては、妊婦の不安や保護者の負担感の軽減に努めます。また、産後ケアでは、新たに自宅訪問事業を開始します。

児童虐待防止に関しては、予防的支援の充実を含めた取り組みを一層推進するため、児童虐待防止センターでの相談体制などの更なる強化を図ります。

◎多様な教育課題への対応

喫緊の課題である不足教室対策や、老朽化・長寿化対策については、市全体の公共施設マネジメントとの整合を図る中で、適切に取り組めます。

令和3年度までに市立小・中学校全校で地域学校協働本部の設置が完了したことを踏まえ、新たにコミュニティ・スクールの導入に取り組めます。

不登校児童・生徒への支援では、一人一人の

状況に応じた多様な学びを保障するため、訪問型の支援事業を実施するほか、「太陽の子」での心理的ケアの充実に向けた体制整備を図ります。

令和4年度は、平成24年12月の食物アレルギー一事故から10年となります。今後も事故を決して風化させることのないよう、学校・保護者・医師会と連携し、ソフト・ハード両面での各種取り組みの継続・充実を図ります。

高齢者・障害者にやさしいだれもが 安心して住み続けられるまち

◎地域福祉の推進

各福祉圏域の地域福祉コーディネーターを中心に、地域と行政、専門機関などとのネットワークや包括的な相談支援体制の構築に取り組めます。

◎高齢者福祉の推進

地域支え合い推進員を増員するとともに、介護予防事業の充実を図ります。また、フレイル予防に向け、デジタル機器を活用した健康増進事業に取り組めます。

◎障害者福祉の推進

医療的ケアが必要な障害児を支援する職員の技術力向上や、就労支援事業の体制整備を図ります。また、12月の「パラハートちょうふ」などを通じた障害理解の推進に取り組めます。



「パラハートちょうふ」ロゴ

◎がん対策

ヒトパピローマウイルス感染のセルフチェックを活用し、若年層のがん検診の受診率向上を図るほか、がん患者の支援にも取り組めます。

◎受動喫煙防止

医師会などの関係機関とも連携しながら、市内各駅周辺などの路上喫煙対策や意識啓発を図ります。

にぎわいと交流のある活気に満ちたまち

◎ラグビーワールドカップ・東京2020大会のレガシー

スポーツ・文化の振興による多面的効果を大会のレガシーとして、さまざまな主体との連携をより一層強化し、スポーツを通じた市民交流や障害者スポーツの振興による共生社会の充実を図ります。

◎地域経済を支える市内産業への支援

市内事業者に対しては新型コロナウイルス感染症の影響を踏まえ、地域経済対策会議での議論と併せて、商工会や商店会などと連携しながら、実情に応じた支援に取り組めます。

◎魅力ある観光の振興

観光協会などと連携しながら、深大寺をはじめとする観光振興や「映画のまち調布」の推進などに取り組めます。

「水木マンガの生まれた街 調布」として、

名誉市民・水木しげる氏生誕100周年記念プロジェクトを展開し、平和祈念や観光振興など多角的な視点からまちづくりにつなげます。



©水木プロ

◎まちの活力を生み出す

都市基盤整備

次期総合計画の検討と連動させながら、都市計画の基本方針となる都市計画マスタープランの策定に取り組めます。

調布駅前広場は、北側ロータリーの車道や南側の電線共同溝の整備工事を実施するなど、令和7年度の完成に向けて着実な整備に取り組めます。

都市計画道路では、交通機能の向上を図るため、用地取得や整備を着実に進めます。

つつじヶ丘駅・柴崎駅周辺では、開かずの踏切など交通環境の改善に向けて、国や東京都、鉄道事業者などとの調整を図りつつ、連続立体交差事業を視野に入れたまちづくりを進めます。

人と自然が共生するうるおいのあるまち

◎脱炭素のまちづくり

調布市ゼロカーボンシティ宣言の下、脱炭素社会の実現に向けた取り組みを進めます。

また、市民や事業者などと連携・協力しながら、環境負荷の少ない持続可能なまちづくりを推進します。

◎緑の保全

深大寺・佐須地域の

環境資源の保全・活用に向けて、現在整備を進めている深大寺・佐須地域農業公園の暫定的な運用を開始します。



都市農業の振興と都市農地の保全・活用では、農業者に対する支援をはじめ、市民農園や学童農園の新規開設のほか、特定生産緑地制度への移行に対する適切な対応を図ります。また、市内農業者などと連携し、農業マルシェを開催します。

7 おわりに

市民の命と健康を守ることを第一に、市民に寄り添い、生活に安心をもたらすことができるよう、全庁一丸となって最善を尽くします。市民生活や市政を取り巻く困難な状況がなお続くことが見込まれる中であっても、明るい希望が持てる未来のまちづくりに向け、歩みを進めて参ります。





新型コロナワクチン

3月14日時点の情報

3月21日の週から

小児(5~11歳)接種を個別医療機関で開始

個別医療機関で、小児用ファイザー社製ワクチンを使用して実施します。保護者の方は、接種のメリット(発症予防など)とデメリット(副反応など)を、十分理解し、接種するか子どもと一緒にご検討ください(接種は強制ではありません)。



個別医療機関

- 対象者 / 1回目の接種日時点で満5~11歳の方
※接種には保護者の同伴が必須
- 接種券 / 2月24日に発送済み
※今後、満5歳になる方の接種券は、誕生日の前月に発送予定
- 使用するワクチン / 小児用ファイザー社製ワクチン
※12歳以上向けのワクチンとは用法・用量などが異なる
- 予約方法
接種を希望する医療機関に直接申し込みください。
- 接種可能な医療機関一覧
接種可能な医療機関は市(右のQRコードからアクセス可)からも参照可



●接種間隔・回数

通常、**21日間**(3週間)の間隔を空けて2回接種します。

※1回目の接種時に11歳だった方が、2回目の接種時まで12歳の誕生日を迎えた場合も、2回目接種には小児用ワクチンを使用

●当日の持ち物

- 必要事項を記入した予診票
- 接種券
- 本人確認書類
- 母子健康手帳(持参可能な場合のみ)
- お薬手帳(内服薬がある方)

署名欄に保護者の氏名を記入してください
※保護者の署名がない場合は接種不可

医療機関名	予約方法	電話番号	住所
ささもとこどもクリニック	電話・来院	498-4153	飛田給 1-41-5 2階
中村医院	電話・来院	482-2036	上石原 2-44-15
桐生クリニック※1	電話・来院	482-3069	小島町 2-40-10
あらし耳鼻咽喉科クリニック	電話・来院	498-1133	布田 1-37-12 地下1階
ごとう・クリニック	WEB	なし	布田 6-25-2
そめちファミリークリニック	電話・来院	442-3123	染地 2-8-3
柴崎ファミリークリニック※2	WEB	なし	菊野台 2-23-5 3階
佐々木こどもクリニック	電話	487-2433	西つつじヶ丘 3-37-2 1階
石川こどもクリニック	電話・来院	440-7181	西つつじヶ丘 4-15-6 105
にわファミリークリニック※3	電話・来院	443-1120	西つつじヶ丘 4-23-58 101
プライムクリニック	WEB	なし	入間町 2-28-36 1階
仙川整形外科	電話・来院	03-3305-0088	仙川町 3-2-4 1階
やまぐち小児科	電話・来院	03-5314-3800	仙川町 3-9-7 103
工藤ハートフル・クリニック	電話・来院	0120-910-929	深大寺北町 6-38-6

※1 通院歴がある方 ※2 接種は4月10日から ※3 接種は4月1日から

5~11歳

集団接種

●接種会場 /

調布駅前広場診療所

3月19日をもって新規予約受付を一旦終了し、4月10日(日)までは調布駅前広場診療所で1回目を接種した方の2回目の接種を実施します。

4月11日(月)以降の開設日時は、決まり次第お知らせします。



追加(3回目)接種(18歳以上)

現在、集団接種(電気通信大学)と個別接種(個別医療機関)を実施しています。2回目の接種完了から6カ月以上経過し、接種券が届いた18歳以上の方は予約が可能です。

令和3年10月までに2回目接種を完了した方で、接種券が届かない方は、市コールセンターへお問い合わせください。

集団接種 武田/モデルナ社製ワクチン

- 接種会場 / 電気通信大学
4月4日(月)分まで予約枠を開放しています。
※車・自転車での来場不可
- 接種日時 / 市(右のQRコードからアクセス可)参照
- 予約方法
インターネットから予約または市コールセンターに電話
※4月5日(火)以降の開設日時は、決まり次第お知らせします



個別医療機関 ファイザー社製ワクチン

- 接種を希望する医療機関に直接お問い合わせください。
- ※接種可能な医療機関は市(右のQRコードからアクセス可)参照



使用するワクチン

これまでより多い割合で
武田/モデルナ社製ワクチンの接種を実施します

市では初回(1・2回目)接種の多くでファイザー社製ワクチンを使用してきましたが、追加(3回目)接種では、国から武田/モデルナ社製ワクチンが多く供給される予定です。このことから、初回(1・2回目)接種でファイザー社製ワクチンを接種した方全員が、追加(3回目)接種でファイザー社製ワクチンを接種することができないため、追加(3回目)接種を希望する一定数の方は、武田/モデルナ社製のワクチンを接種することになります。

交互接種

追加(3回目)接種では、初回(1・2回目)接種に使用したワクチンの種類にかかわらず、ファイザー社製ワクチンまたは武田/モデルナ社製ワクチンのいずれかを接種することが適当であるとされています。

問い合わせ

市コールセンター (調布市新型コロナワクチンコールセンター)

0120-139-710

(毎日午前9時~午後5時) 電話のかけ間違いにご注意ください

●新型コロナウイルス感染症対策基金へのご寄附をお願いします

新型コロナウイルス感染症拡大防止や地域医療体制の整備、市民生活への支援、地域経済の回復に活用します。寄附金は、所得税、住民税の寄附金控除の対象となります。基金について/企画経営課☎481-7368、寄附手続きについて/管財課☎481-7173

Topics トピックス

令和4年度分ごみ指定収集袋の無料交付

4月中は窓口が大変混み合います。混雑緩和にご協力ください。
受付・交付開始日／4月1日(金)

対象世帯	申請方法	袋の交付場所
①生活保護・中国残留邦人等支援給付受給世帯	「福祉だより」令和4年4月号(生活福祉課発行)を参照	ごみ対策課窓口(市役所2階)
②児童扶養手当受給世帯	扶養手当証書を交付場所へ持参	
③特別児童扶養手当受給世帯	各種手帳を交付場所へ持参	
④身体障害者手帳1・2級を持つ方がいる世帯で、市民税が非課税の世帯		
⑤愛の手帳1・2度を持つ方がいる世帯で、市民税が非課税の世帯		
⑥精神障害者保健福祉手帳1級を持つ方がいる世帯で、市民税が非課税の世帯		
⑦令和4年1月1日に市内在住の75歳以上の方のみの世帯で、収入が年金のみ、または収入がない世帯	対象世帯へ3月末までに郵送する申込書を交付場所へ持参	●ごみ対策課窓口(市役所2階) ●各地域福祉センター ●市民プラザあくるす
⑧高齢福祉年金受給世帯		

※④～⑦の世帯の課税状況・収入は、令和2年1月1日～12月31日の所得・収入で判定
 ※⑦は入居している特別養護老人ホームや有料老人ホームなど(入居時に入居者の自立を要件とするものを除く)に住居登録を有する世帯を除く
 年間交付枚数／「燃やせるごみ袋」と「燃やせないごみ袋」を合わせて10組(S袋またはM袋)まで ※申請した月により交付枚数が異なる。複数の要件に当てはまる場合、いずれか一つの要件での交付
 〓ごみ対策課 ☎042-306-8781

基本構想策定推進市民会議の中間報告会

現在取り組んでいる、令和5年度から8年間の方向を示す基本構想の策定に向けた議論の内容を共有し、目指すべきまちの将来像について市民会議のメンバーと意見交換を行います。
 日 3月27日(日)午後2時～5時 〓オンライン(Zoom)で開催
 申 〓3月24日(木)までに市庁(右のQRコードからアクセス可)から申し込みまたは電話で企画経営課 ☎481-7368・9



市庁舎に広告付地図庁舎案内板(デジタルサイネージ)を設置

市政情報の発信や市庁舎のフロア案内のため、市庁舎2階エントランスホール・エレベーターホールに広告付地図庁舎案内板を設置します。
 〓3月下旬 〓管財課 ☎481-7174

4月から市税のクレジットカード決済開始

納期限内の納付書を使用して、ご自身でインターネットなどにアクセスし納付できます(口座振替のように自動引き落としではありません)。
 〓4月1日(金)～ 納付できる税目／●個人市・都民税(普通徴収) ●固定資産税・都市計画税 ●軽自動車税 ●国民健康保険税
 利用できるクレジットカードの種類／JCB、VISA、Mastercard、American Express、Diners Club
 〓納付には別途決済手数料が必要。納付後の取り消しや領収書の発行は不可。納付方法など詳細は4月以降に市庁参照
 〓納税課(市役所3階) ☎481-7214～20

多摩川自然情報館で地産地消型の再生可能エネルギーを活用開始

公共施設の屋根貸しによる太陽光発電事業で発電した再生可能エネルギー電気を多摩川自然情報館で使用する「地産地消型の再生可能エネルギー100%電力調達事業」を開始しました。
 脱炭素社会(カーボンニュートラル)を実現し、地球温暖化を防ぐためには、自然由来で二酸化炭素を排出しない再生可能エネルギーの活用が重要です。太陽光発電設備を設置できない建物でも、電気事業者を選びなおすことで活用できます。ぜひ家庭や職場でもご検討ください。
 本事業のイメージ

公共施設(34カ所)の屋根貸しによる太陽光発電
 調布まちなか発電(株) ※非営利型の太陽光発電事業者
 府中・調布まちなかエナジー(株) ※エネルギーを地産地消する地域新電力会社
 多摩川自然情報館
 〓再生可能エネルギーの共同購入などについては環境省「再エネスタート」、「みんなでいっしょに自然の電気」参照
 〓環境政策課 ☎481-7086

年金手帳から基礎年金番号通知書へ

4月以降初めて年金制度に加入する方には、年金手帳に代わり基礎年金番号通知書が交付されます。また、年金手帳の紛失などで4月以降再交付を希望する場合も、基礎年金番号通知書が交付されます。
 お手元の年金手帳は、基礎年金番号を明らかにすることができる書類として引き続き利用可能ですので、大切に保管してください。
 〓日本年金機構府中年金事務所国民年金第1課 ☎042-361-1011 (保険年金課)

審議会等の会議の傍聴

第3回調布市公共交通活性化協議会
 日 3月30日(水)午後2時～4時(受付1時45分～)
 所 文化会館たづくり12階大会議場 〓当日先着10人
 〓車いすや手話通訳を希望する場合は要事前相談
 〓交通対策課 ☎481-7454・☎481-6800

ワクチン接種後も

基本的感染防止対策の徹底を

〓健康推進課 ☎441-6100

新型コロナウイルス感染症の再拡大を防ぐため、引き続き感染防止対策の徹底をお願いします。

換気

こまめに窓を開ける

マスク

顔にフィットさせ正しく着用
※不織布マスクがより効果的

手洗い

手洗い・手指消毒はこまめに

3密を避ける

「密閉」「密集」「密接」を避けて行動を

発熱などの症状がある方の相談窓口

- まずはかかりつけ医に相談
- かかりつけ医がいない場合 診療・検査医療機関 (右のQRコードからアクセス可)
- 東京都発熱相談センター (医療機関の案内、症状に関する相談)
 ☎03-5320-4592 (毎日24時間)
 ☎03-6258-5780 (医療機関の案内のみ)
 ☎03-6630-3710 (毎日24時間)
 ☎03-6626-3473 (毎日午前9時～午後6時)



★紙面上では市外局番042の表記を省略しています ★講師や出演者の敬称を省略しています
 ★「全〇回」と表記している事業は全日程参加が原則です

4月から

18歳から「大人」

民法改正により令和4年4月1日から成年年齢が18歳になることで、令和4年4月1日に18歳、19歳の方は新成人となります。
制度が変わって新しくできるようになることや注意すべきことを理解して、トラブルに遭わないようにしましょう。 問文化生涯学習課 ☎481-7140



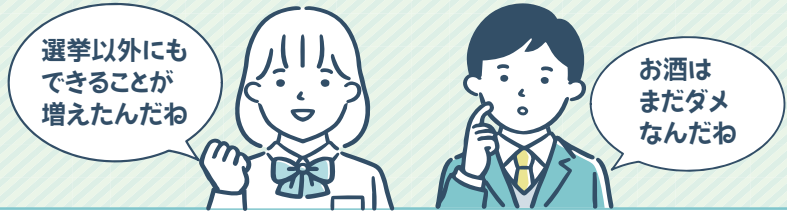
新しく18歳からできること

親の同意なしで契約を結ぶ	<ul style="list-style-type: none"> ●携帯電話 ●クレジットカード ●カードローン ●部屋の賃貸 など
資格などを取る	<ul style="list-style-type: none"> ●10年有効パスポート など
結婚する	<ul style="list-style-type: none"> ●男女ともに18歳に

20歳までできないこと

(これまでと変わらないこと)

- 飲酒・喫煙
- 競輪・競馬・競艇・オートレースの投票券を買う
- 大型・中型自動車運転免許の取得
- 国民年金の納付



※選挙で投票する／平成28年に20歳から18歳へ引き下げられました

なぜ若者は、狙われる?

経験不足、知識不足、うまい話に弱い、強い押しに断り切れないから

こんなトラブルに注意!

成人になると、親などの法定代理人の同意がなくても、自分の意志で契約ができたり、高校生でもローンを組んだり、クレジットカードが作れるようになります。そのため、保護が無くなったばかりの高校・大学在学中などの新成人を狙う悪質な業者がいます。新成人をターゲットにした悪質商法によるトラブルに巻き込まれないよう注意しましょう。



注意が必要な消費者トラブルの例

もうけ話	副業、情報商材、マルチ商法
美容関係	エステ、美容医療
定期購入	健康食品、化粧品
SNSがきっかけ	出会い系サイト、マッチングアプリ、デート商法
借金・クレジットカード	高額な借入れ、ショッピングのリボ払い
通信契約	スマートフォン、ネット回線 など

(参照:国民生活センター資料より)

事例1

SNSの広告を見てお試し300円のダイエットサプリメントを購入した。頼んだ覚えのない2回目の発送連絡があり、4カ月分まとめて4万円の請求があった。



- 契約内容をしっかり確認する
- 解約条件をしっかり確認する
- 証拠を残すため事業者と連絡した記録を残す

事例2

先輩に「簡単にもうかる」と誘われて、暗号資産の投資をしたが、出金できなくなった。



- 怪しい話は、はっきり断る
- 投資には必ずリスクがある。価格が変動して損をする可能性もある

簡単に契約できるけど取り消せないんだね



契約や買い物は、しっかりと考えてから

困ったときは消費生活センターへ

【調布市消費生活センター】☎481-7034

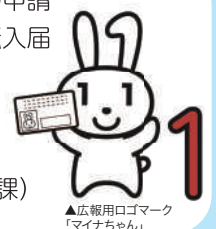
電話相談／平日午前9時～正午・午後1時～3時30分、第2土曜日午前9時～正午
来所相談(予約制)／平日午前9時～正午・午後1時～3時
※できるだけ電話相談のご利用を

おしえて!

マイナンバー Q&A 80

- Q 引っ越しの際、マイナンバーカードについて注意することはありますか。
- A マイナンバーは引っ越ししても変わりません。しかし、転入先の市区町村窓口で転入届を提出する際に、本人による、マイナンバーカードの住所変更と、電子証明書(暗証番号)の設定の手続きが必要です。手続きが無い場合

は、マイナンバーカードが失効します。また、マイナンバーカードの申請中(カード受取前)に転出する場合は、転入先の市区町村窓口で転入届を提出した後に、改めてマイナンバーカードを申請してください。
問マイナンバー総合フリーダイヤル ☎0120-95-0178、
調布市マイナンバーコールセンター ☎0570-00-7211
※つながらない場合は ☎03-5427-3272 (企画経営課)



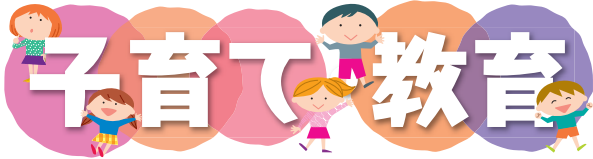
●悩みや心配事など緊急性のないときは警察相談ダイヤル#9110へ

不要・不急な110番通報は、緊急の事件や事故への対応が遅れる原因となりますので、緊急性のない時は警察相談ダイヤル(#9110) をご利用ください。

(総合防災安全課)

新型コロナウイルス感染症に関する情報

感染防止対策のため、各施設・事業は利用人数やサービスなどを一部制限して開館・実施しています。利用・参加を予定している方は、事前にお問い合わせいただくか、市(上のQRコードからアクセス可)や主催団体などで最新情報をご確認ください。また、マスク着用などの感染症対策をした上で利用・参加をお願いします。



子どもの定期予防接種 (予防接種法に基づく予防接種)



子どもの年齢・月齢に応じて定期予防接種の案内を個別に通知しています。

特に赤ちゃんの予防接種を遅らせると、免疫がつくのが遅れ、重い感染症になる危険性が高まりますので、一番必要な時期に受けるようにしましょう。定期予防接種の対象年齢以外で接種する場合は、「任意予防接種(有料)」として受けることになります。接種回数・間隔はワクチンの種類によって異なります。詳細は、市からの通知または市(上のQRコードからアクセス可)でご確認ください。

●予防接種の受け方

無料 母子健康手帳、健康保険証、予診票 指定医療機関(個別に通知する案内、市または調布市医師会参照)へ予約

●市外での接種

狛江市・世田谷区・三鷹市・府中市の指定医療機関でも定期予防接種が受けられます。それ以外の自治体で予防接種を希望する場合は、事前に健康推進課で手続きが必要 健康推進課441-6100

HPV(子宮頸がん予防) ワクチン定期予防接種



4月以降、中学1年生(13歳相当)~高校1年生(16歳相当)の女子に案内を個別に通知します。詳細は、市からの通知または市(上のQRコードからアクセス可)でご確認ください。

調布市・狛江市・世田谷区・三鷹市・府中市の指定医療機関※それ以外の自治体で予防接種を希望する場合は、事前に健康推進課で手続きが必要

小学6年生(12歳相当)~高校1年生(16歳相当)の女子

回数/3回 無料

健康保険証、母子健康手帳、予診票 指定医療機関(市参照)へ予約 原則保護者同伴。保護者の同伴がない場合は、保護者同意書と予診票への保護者自署が必要(13歳以上に限る) 健康推進課441-6100

5月の子どもの健診

Table with 2 columns: 健診名, 対象. Rows include 3~4カ月児, 1歳6カ月児, 3歳児.

文化会館たづくり西館保健センター1階 個別健診・1歳6カ月児歯科健診・3歳児歯科健診を受けられなかった方も受診可。詳細は4月初旬までに市から郵送する案内参照。転入者や日程変更希望の方は健康推進課441-6081へ要連絡

5月のこども歯科相談室

Table with 3 columns: 健診名, 対象, 日時. Rows include 2歳児, 2歳6カ月児, 3歳6カ月児, 4歳児.

文化会館たづくり西館保健センター2階 歯のむし歯予防の話、歯科健診、歯磨きの話 電話で健康推進課441-6081

ジュニア・シニアリーダー講習会

学校を超えた仲間と一緒にゲームや野外活動などを楽しみながらリーダーシップを身に付ける講習会です。 月1回程度(主に日曜日) ジュニアリーダー:中学生、シニアリーダー:高校生 各講習会申し込み順20人 無料 筆記用具、タオル、飲み物、動きやすい服装 開講式/4月10日(日)午前9時30分~正午 教育会館3階 4月8日(金)※開講式当日の受け付けも可 申込書(社会教育課(教育会館1階)で配布または市から印刷可)を直接または郵送・FAXで〒182-0026小島町2-36-1教育会館社会教育課481-7488・481-7739

子ども交通教室 鬼太郎バス一般開放と交通安全DVD上映会

7月までの毎月第1日曜日(5月は8日(日)) 鬼太郎バス一般開放・午後1時30分~2時30分、交通安全DVD上映会・2時~3時30分 調布市子ども交通教室(深大寺元町1-30-1) 室内12人、バス6人 無料 当日直接会場へ 車での来場不可。混雑時は入場制限あり 交通対策課481-7454 子ども交通教室487-5055



春の親子交通安全教室

りすちゃん火曜日コース(全6回) 4月26日②5月10日③17日④24日⑤31日⑥6月7日 午後3時~4時 市内在住・在園の幼稚園年少組に該当する年齢の幼児 うさちゃん(全8回) 木曜日コース/①4月14日②21日③28日④5月12日⑤19日⑥26日⑦6月2日⑧9日 金曜日コース/①4月15日②22日③5月13日④20日⑤27日⑥6月3日⑦10日⑧17日 A,B共に 午後3時~4時 市内在住・在園の幼稚園年中・年長組に該当する年齢の幼児 小学生水曜日コース(全8回) 4月13日②20日③27日④5月11日⑤18日⑥25日⑦6月1日⑧8日 午後3時20分~4時20分 市内在住・在学の小学1~3年生 各コース共に 6組(多数抽選) 無料 ヘルメット 車での来場不可 申込往復はがきに希望コース名、郵便番号、住所、子どもの氏名(ふりがな)、生年月日、4月からの幼稚園(保育園)名または小学校名、学年、保護者の氏名、電話番号を明記し、3月31日(必着)までに〒182-0017深大寺元町1-30-1調布市子ども交通教室 487-5055(月曜日、祝日を除く) 交通対策課481-7454

子どもの才能発見&教育費セミナー(全2回)

4月12日(火)・19日(火)②5月10日(火)・17日(火)③5月31日(火)・6月7日(火)(各回同内容) 午前10時~11時30分 市民プラザあくろす3階研修室2 0歳~未就学児の保護者 子どもの脳の発達に沿った子育てポイント、ライフプランの設計 新美友佳子(ファイナンシャルプランナー・子育て診断士) 各回申し込み順6人 費1000円 筆記用具、電卓、蛍光ペン(3色) 3月23日(火)午前10時30分から電話または直接市民プラザあくろす指定管理者443-1211 (男女共同参画推進課)

食物アレルギー教室(離乳食編) 「赤ちゃんの食事とアレルギーを学ぼう」



4月21日(木)午前10時~(受付9時45分~) 文化会館たづくり西館保健センター2階 令和3年4~12月生まれ(4カ月~1歳未満)の子どもと保護者 管理栄養士、小児アレルギーエドゥケーター 定申し込み順20人 母子健康手帳、筆記用具 3月22日(火)から電子申請(上のQRコードからアクセス可)で申し込み 健康推進課441-6081

赤ちゃんのスキンケア教室

4月21日(木)午後2時~3時 文化会館たづくり西館保健センター2階 令和3年10月~令和4年1月生まれの子どもと保護者 定申し込み順20組 3月22日(火)午前9時から電話で健康推進課 441-6081

認可保育園や幼稚園などが実施する 地域交流事業・園庭開放



就学前の子どもと保護者 3月22日(火)以降の月~金曜日午前9時30分~午後4時に各保育園・幼稚園 ※車での来場不可。詳細は市(上のQRコード)参照。申し込みが必要な場合「要申」と記載

公・私立保育園の地域交流事業

- 緑ヶ丘保育園 ☎03-3309-5605 あそびの広場 要申 4月9日(出)
エンゼルランド ☎480-6860 「保育園でどなたと遊ぶ?」 要申 随時 0歳児保育体験 要申 随時
調布城山保育園 ☎452-9496 公園で遊ぼう会 3月24日(休)

- 城山保育園上石原 ☎490-2031 お外で遊ぼう会 要申 4月21日(休)
調布ヶ丘ちとせ保育園 ☎442-4661 わらべ歌触れ合い遊び 要申 3月24日(休) ビックブックをみんなで見よう 要申 4月27日(休)
深大寺東町ちとせ保育園 ☎444-8091 桜を作ろう 要申 3月23日(休)

●児童虐待の「早期発見」は、子どもと保護者を必要な援助につなげるための第一歩です

虐待されている子どもや、その保護者は援助が必要です。虐待が疑われる行為を発見した場合はご連絡ください。なお、連絡した方の個人情報は守られます。 午前9時~午後5時(第3土曜日とその翌日、年末年始を除く) 子ども家庭支援センターすこやか ☎0120-087-358(子ども政策課)

シルバー児童学習教室

教員経験や学習塾などでの指導経験のあるシルバー会員が、基礎の習熟を重視して指導します。

①下石原教室

5年生国語・6年生算数：水曜日、5年生算数・6年生国語：金曜日 下石原地域福祉センター

②調布ヶ丘教室

5・6年生国語：火曜日 算数：木曜日

調布ヶ丘地域福祉センター

③金子教室

5年生国語・6年生算数：火曜日、5年生算数・6年生国語：木曜日 金子地域福祉センター

①～③共に

午後6時～7時30分 4月～令和5年3月

対小学5・6年生 費1教科月3000円(別途教材費月100円。ワーク代実費あり)

各教室2人以上で開講(1教科のみの受講可)

調布市シルバー人材センター ☎487-9375

子ども家庭支援センターすこやか

〒182-0022 国領町3-1-38 ココスクエア2階 ☎481-7733 (午前9時～午後5時) 専用あり

●幼児交流事業「にこにこパンダ・すくすくパンダ」

市内在住の1歳以上の未就園児を対象とした幼児交流事業です。

①にこにこパンダ(全3回)

クラス	対象(生年月日)	日程
A	令和3年2月2日～4月30日生まれ	①5月10日(火) ②6月14日(火) ③7月12日(火)
B	令和2年11月2日～令和3年2月1日生まれ	

②すくすくパンダ(全6回)

クラス	対象(生年月日)	日程
1歳児	A 令和2年8月2日～11月1日生まれ	①5月5日(祝) ②19日(木) ③6月2日(木) ④16日(木)
	B 令和2年5月2日～8月1日生まれ	⑤7月7日(木) ⑥21日(木)
2歳児	A 令和元年12月2日～令和2年5月1日生まれ	①5月12日(木) ②26日(木) ③6月9日(木) ④23日(木)
	B 令和元年7月2日～12月1日生まれ	⑤7月14日(木) ⑥28日(木)
3歳以上	令和元年7月1日以前生まれ	①5月13日(金) ②27日(金) ③6月10日(金) ④24日(金) ⑤7月8日(金) ⑥22日(金)

①②共にAクラス/午前9時30分～10時30分 Bクラス/午前11時～正午 3歳以上/午前10時～11時30分 手遊び、体操、工作など 15組程度(多数抽選) 3月22日(火)午前9時～28日(月)午後5時にすこやか 申し込み前にすこやかを要確認

10月から

後期高齢者医療制度の自己負担割合に2割負担が追加

10月1日(日)から、医療機関などの窓口で支払う医療費の自己負担割合に、新たに「2割」が追加され、「1割」「2割」「3割」の3区分となります。

これまで1割負担だった収入(所得)の方でも、住民税課税所得が28万円以上かつ年金収入とそのほかの合計所得金額が単身世帯で200万円以上(複数世帯の場合320万円以上)ある方は10月から「2割」となります。

※3割負担の条件は変更なし

●ファミリー・サポート・センター事業説明会

子育てのお手伝いをしてほしい方(依頼会員)と協力できる方(協力会員)を結ぶ事業です。

協力会員による保育園や学童クラブへの送迎などの援助に対して、1時間当たり700円(休日、早朝・夜間は900円)が依頼会員から支払われます。

4月10日(日) ①オンライン②来館ともに開催

①午前10時～11時②11時30分～正午 各申し込み順15人 筆記用具、当日登録する場合は会員登録する方の写真(縦3cm×横2.5cm)2枚

電話または直接すこやか

●小児科医による健康相談

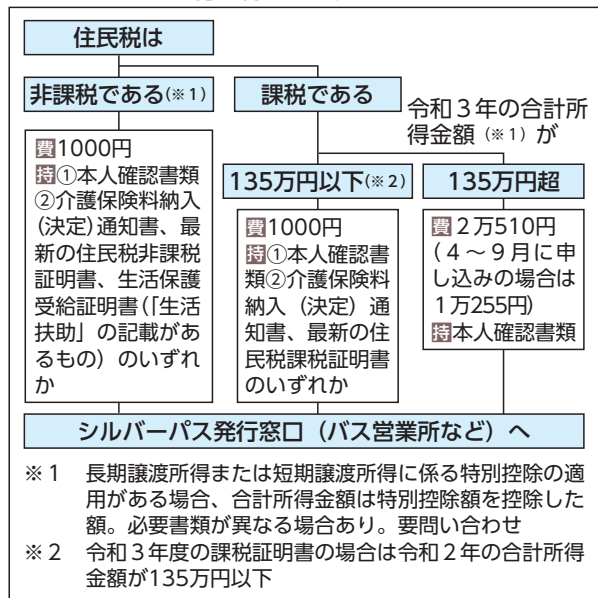
4月13日(水)午前10時30分～11時30分 貫井清孝(すこやか協力医) 申し込み順5人 電話または直接すこやかへ 治療行為は行いません



東京都シルバーパスの発行

都営交通、都内民営バスなどが利用できます。発行日から9月30日(金)まで有効です。

発行の際の必要書類など



満70歳以上の都民(寝たきりの方を除く)
満70歳になる月の初日からバスの営業所で申し込み
介護保険料納入(決定)通知書は再発行不可
(一社)東京バス協会(シルバーパス専用) ☎03-5308-6950(土・日曜日、祝日を除く午前9時～午後5時)(高齢者支援室)

4月の調布市難病相談窓口

毎週木曜日午後1時～5時
希望日の1週間前までに電話で障害福祉課 ☎481-7089

10の筋力トレーニング おさらい会

4月15日(金) 午後1時45分～2時30分(初級)、2時40分～3時25分(中級)、3時35分～4時(上級)

仙川ふれあいの家 65歳以上で要介護の認定を受けていない市民※医師から運動制限を受けている方は医師に相談の上参加 理学療法士 申し込み順15人 無料 飲み物 車ででの来場不可
3月22日(火)から電話で高齢者支援室 ☎481-7150へ※申込時、参加希望の級を確認

暮らしの情報



税金・保険・年金

市税の納付は口座振替で～申し込みは郵送でも可能～

お手元の納付書でお納めください。納付書がない方は、納税課までご連絡ください。

【口座振替対象税目/納期限・申込期限】

①個人市・都民税(普通徴収) ②固定資産税・都市計画税 ③国民健康保険税

①～③共に

①③随時期②第1期

(5月31日(火)振替)・4月15日(金)(必着)

依頼書(市内の取扱金融機関に備え付け。郵送希望は要連絡)で申し込み※キャッシュカード(来庁者本人名義)と本人確認書類を市役所に持参し手続き可
個人市・都民税の年金特別徴収(公的年金からの天引き分)は口座振替不可
納税課(市役所3階) ☎481-7214~20

市民課・保険年金課・納税課の休日窓口

3月27日(日)、4月9日(土)・24日(日) 午前9時～午後1時 保険年金課は国民健康保険のみ取り扱い
市民課(市役所2階・市役所1階101会議室) ☎481-7041~5、保険年金課(市役所2階) ☎481-7052、納税課(市役所3階) ☎481-7214~20

令和4年度土地価格等縦覧帳簿と家屋価格等縦覧帳簿の縦覧

市内に土地・家屋を所有し、課税されている方は、市内全ての土地・家屋の評価額などを確認できます。
※土地のみ所有の方は土地の帳簿のみ、家屋のみ所有の方は家屋の帳簿のみ
4月1日(金)～5月31日(火) 午前8時30分～午後5時 本人確認書類(運転免許証など)※代理人の場合は、委任状または代理人選任届も必要
資産課(市役所3階) ☎481-7205~9

軽自動車の廃棄などは3月31日(木)までに手続きを

軽自動車税(種別割)はその年の4月1日に対象となる車両を所有している方にかかる税金(年税)です。廃棄・譲渡・盗難・移転などがあつた方は、必ず3月31日(木)までに手続きをしてください。なお、納税通知書は、5月11日頃、納税義務者に発送します。
市民課 ☎481-7191・2



健康

令和4年度「調布市健康ガイド」を全戸配布

各種健(検)診や予防接種、母子・成人向けの催し物など、市の健康事業を掲載しています。

3月28日(月)・29日(火)

3月31日(木)までに届かない場合は要問い合わせ

健康推進課 ☎441-6100

「暮らしの情報」は10面に続きます

●令和3年度歳末たすけあい運動実績報告

寄せられた募金は、市内の地域福祉推進事業に使います。ご協力ありがとうございました。 総額/541万3853円

(社会福祉協議会)

※3月14日時点の情報

PR部がご提案 春サイクリングの ススメ Let's Enjoy Cycling

散歩やサイクリングが楽しい季節がやってきます。今回は、調布・粕江の魅力PR部メンバーの大学生と考えた、国領エリアから野川を楽しむサイクリングコースをご提案します。市内を散策して、春を楽しみませんか？
 圃広報課 ☎481-7301

3 おむすびstand micro café はなれでテイクアウト

川辺は少し冷えるので、豚汁などのスープもおすすです！

深大にぎわいの里 調布卸売センター内
 圃おむすびstand micro café はなれ
 ☎080-4112-6971

スタッフ古川さん

おむすびのテイクアウト専門店。新潟の農家から直送されるお米を、店内で毎日精米。注文を受けてから、炊き立てのご飯を手早くふっくらと結ぶおむすびが自慢です。

一開店のきっかけは？
 小さな(micro)バス型の自動車を使用して移動販売を始め、深大の本店に近いにぎわいの里でテイクアウト専門店をオープンしました。コロナ禍でテイクアウトの需要があり、多くの方から好評です。

一おすすめのメニューを教えてください
 鮭ハラミ、チーズ明太やアボカド海老マヨのおむすびが人気です。ふき味噌や舞茸辛味噌は、大学生など若い方に人気です。新潟出身のオーナーが地元の良さを伝えたいとの思いから、食材は主に新潟のものを使用しています。春には、季節限定のお弁当も販売する予定ですので、ぜひお立ち寄りください。

4 深大寺天然温泉 湯守の里でリフレッシュ!

数万年前の海水に有機物が溶け込んだ黒湯の「化石温泉」が特徴。疲れた体を癒してサイクリング終了！
 圃深大寺元町2-12-2
 圃湯守の里 ☎499-7777

近くにあるステーションで自転車を返却！
 帰りは無料のシャトルバスで調布駅へ戻れます！

行ってみたい！
 ぜひ投稿もご覧ください！



調布・粕江の魅力PR部とは？

昨年10月、若者の目線で市内の魅力を発信することを目的に発足。令和3年度メンバーの小志田さんと森田さんが、おすすめのお店やスポットを取材した内容を市公式SNSで発信しています。

QRコード

メンバー紹介

調布×粕江 Chofu Komae PR Project

左:小志田さん(大学3年生)
 調布育ちです。多くの人に市の魅力を知ってもらえるよう活動していきたいです！

右:森田さん(大学3年生)
 粕江生まれ・調布育ちです。知っているようで実はあまり知らない両市の魅力を伝えたいです！

少し足を延ばしてこちらはいかが？「オススメのお店」

とうふやおもむろ

店主伊藤さん
 圃国領町4-46-17
 エクレール国領104
 圃☎445-2423

大豆の濃厚な風味・香りをお試しあれ！

昨年12月にオープンしたとうふ専門店。大豆は希少な在来種を、揚げ油は100%国産の菜種油を使用しています。

一お店のこだわりを教えてください
 余計な食品添加物を使用せず、大豆・水・にがりだけでとうふを手作りしています。大豆は、信頼している日本各地の生産者から仕入れた、複数の品種を使用。使用する豆の品種や季節に応じて調整しながら、店内奥の工房で製造・販売しています。都内ではあまり触れる機会がない農業や生産者を、身近に感じていただけたら嬉しいです。
 一どんな風にとろろを楽しんでほしいですか
 大豆の品種や、寄せ・木綿・絹といったとうふの種類ごとに異なる味や香り、食感を楽しんでほしいです。まずは何もつけずにそのまま味わってみるのもおすすめ。店名のとおり「おもむろ」に、ゆっくり自分のペースで味わってみてください。

山本牛乳店

店主山本さん
 圃西つづけ丘4-23
 圃神代団地35号棟102
 圃☎426-7739

レモンタルトは牛乳の甘みとレモンの酸味が相性抜群

オメガ3脂肪酸が豊富に含まれた、草だけで育てた牛の牛乳を提供。カフェスペースでスイーツを提供しています。

一牛乳の特徴を教えてください
 牛が青草を食べる夏はさっぱり、干し草を食べる冬は濃厚と、季節ごとに味が変わります。また、製造日が経つと濃厚さが増し、浮いた乳脂肪分がバターのようなクリームになって、牛乳瓶のふちに固まってきます。このクリームは濃厚で甘く、パンに塗って食べるのもおすすめです。
 一こだわりの牛乳を使用したオススメのスイーツを教えてください
 お店で提供している牛乳を使用した、自家製のお菓子を日替わりで提供しています。ソフトクリームはお店の前にあるベンチで楽しむお客さんも多いです。神代団地1階にあるので、開放的にぎやかな雰囲気の中、ゆったりとスイーツを楽しめます。

運動不足解消にもオススメ シェアサイクルを使ってみませんか

パワフルな乗り心地！

シェアサイクルとは、ステーション(専用スペース)間で電動アシスト付自転車の片道利用ができるサービスです。会員登録をすれば、全国にあるHELLO CYCLINGのステーションで貸し出し・返却ができます。

市ではシェアサイクル事業を4月から本格実施する予定です。府中市・稲城市・国分寺市など、近隣各市への乗り入れもできます。車や歩行者に注意し、交通マナーを守ってご利用ください。

時24時間利用可。一部利用時間の制限あり 料15分70円、最大12時間1000円
 ※支払い方法はクレジットカード・キャリア決済・Yahoo!ウォレットなどから選択。自動引き落とし。登録は無料
 圃サービスや車体について/HELLO CYCLING HP 問い合わせフォーム
 市の自転車施策について/交通対策課 ☎481-7420

利用前に 会員登録をする
 スマートフォンでHELLO CYCLING Appまたはアプリをダウンロード(下のQRコードからアクセス可)して会員登録(無料)します。

App Store (iOS版) Google Play (Android版)

自転車を借りる
 予約した車体のパネルに、予約時に発行された4桁の暗証番号を入力して利用開始。

とっても簡単!

目的地に到着したら返す
 目的地のステーションに返却。どこでもステーションでも返却できます。

市内のサイクルステーションも拡大中
 市内京王線9駅の駐輪場、地域福祉センターなどの公共施設やコンビニエンスストアなどの民間施設も合わせて、市内78カ所にサイクルステーションを設置しています。市内のステーションは市圃(右上のQRコードからアクセス可)参照。今後もさらにサイクルステーションを設置していきます。

令和4年度 調布・粕江の魅力PR部メンバー募集中!

一緒に市の魅力を取材・発信しませんか？

圃調布市または粕江市内在住・在学の大学生(団体・個人)
 参加条件/SNSで1カ月当たり1回以上投稿できるなど
 圃圃Eメールまたは電話で広報課 ☎481-7301
 圃kouchou@w2.city.chofu.tokyo.jp

お気軽にお問い合わせください

「#chofu_komae」をつけて投稿!
 「#chofu_komae」は、調布・粕江PRプロジェクト共通ハッシュタグです。おすすめのエリアやお店、過ごし方など、メジャーなものだけでなく自分だけの小さなことでも構いません。散策したら、インスタグラムまたはツイッターで、ハッシュタグ「#chofu_komae」をつけて投稿してください!