



みんなが笑顔でつながる・ぬくもりと輝きのまち調布

令和4年(2022年) No.1708 4/5



ちよふう

CONTENTS(主な内容)

予算と主要な施策……………2・3

4月1日からの市役所の組織改正……………4

環境のためにできること……………10

住民税非課税世帯等への臨時特別給付金は
期限までに手続きを……………12

新型コロナワクチン……………16



発行：調布市（毎月5日・20日発行）所在地：〒182-8511 東京都調布市小島町 2-35-1
編集：行政経営部広報課 市ホームページ：https://www.city.chofu.tokyo.jp/

☎042-481-7111

市報ちよふうの配布に関する問い合わせは
市報ちよふう配布コールセンター
☎042-300-3131

クリーンセンター跡地にオープン!

市有地を活用した公民連携事業

民間施設

ブランチ

4/22金 OPEN

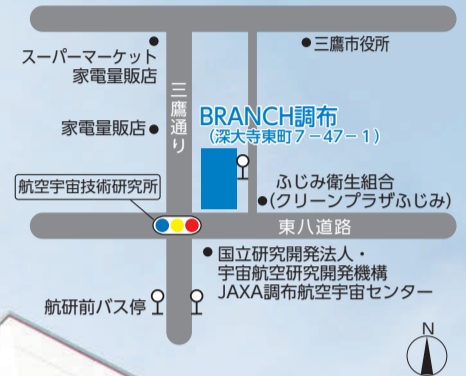
BRANCH調布内に

公共施設

ふじみ交流プラザ開設

5/16月 OPEN

市有地を活用した公民連携事業として、クリーンセンター移転後の跡地に、複合商業施設「BRANCH(ブランチ)調布」がオープンします。施設内には、高齢者の健康増進やコミュニティの機能を有した公共施設「ふじみ交流プラザ」も開設します。
今回、オープン間近の施設の概要をお知らせします。



「BRANCH(ブランチ)」は日本語で「木の枝」を意味します。大きく広がる樹の枝をイメージし、地域コミュニティを育む拠点としての想いが込められています。

問 企画経営課 ☎481-7510

BRANCH調布の詳細は8・9面をご覧ください →

手をつなぐ樹 402

何としても平和体制の確立を

現在、世界には約200の国が存在するが、大国と称される国は果たして何カ国だろうか。少なくともアメリカと中国である。経済的にも軍事両面で大国である。疑いなくロシアも経済的にも、か大国たるべき責任は、の大国が当然果たすべき責任は、市長になる前の仕事で、日本のODA(政府開発援助)を、的として最貧国を含む多くの途上国に赴いた。その際、途上国の背後に「大国の影」を折る途上国の関係において、安全保障上の後ろ盾になると、その見返りとして経済関係の密度を高める構図だったが、直に言えば、途上国の自立の発展にどこまで真に貢献するものか疑問に思ったこともある。

ウクライナ危機の終焉を切望する時、衆人環視にも拘らず、連続される蛮行を阻止できない。無理に直面し、苛まれる。同時に、どこでも同様のことが同時起り得る。一触即発の世界状況を憂う。さすれば、認識せざるを得ない。放縦な思惑のままに、大の放縦な思惑のままに、大の行為が非正義である。国際世論の大半が判断した場合、どうやってそれを正す術を持ち得るのか。

言うまでもないが、すべての国が国際的枠組みの中で、永続的な平和体制の確立を目指す。力のかたがたに懸念が、可能な協力の方途を懸命に模索しなければならぬ。日本が他国から大別に見なされていくかどうかは、調布市長 友貴樹

問予算：財政課☎481-7304 主要な施策：企画経営課☎481-7368

予算書・市政経営の概要（予算参考資料）の公開場所／公文書資料室（市役所4階）、各図書館 ※予算の概要は市HPで閲覧可

令和4年度

予算と主要な施策



一般会計予算 952億7000万円

一般会計予算は、総額952億7000万円となり、令和3年度と比較して51億5000万円、5.7%の増となっています。

Check

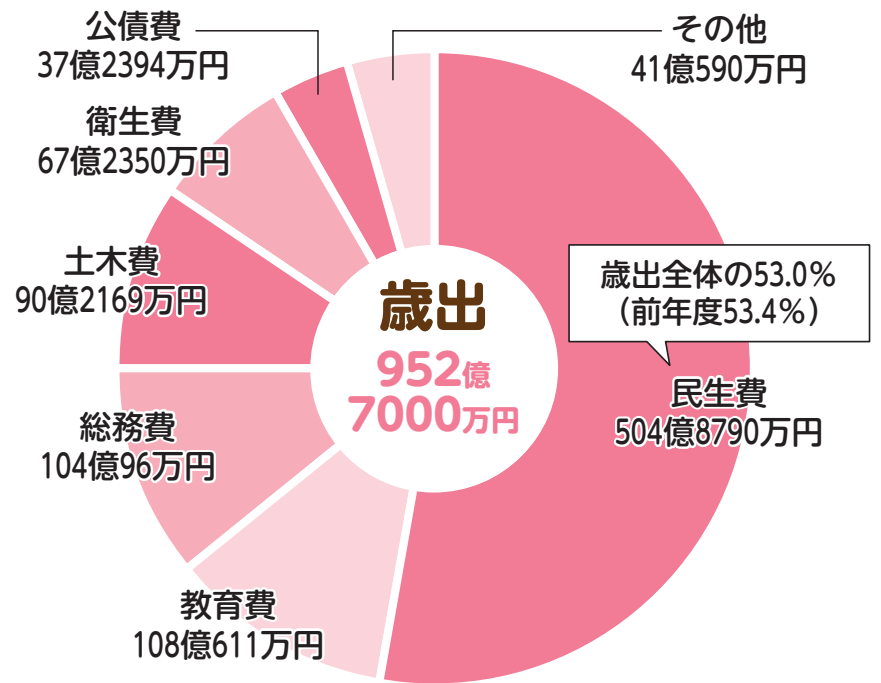
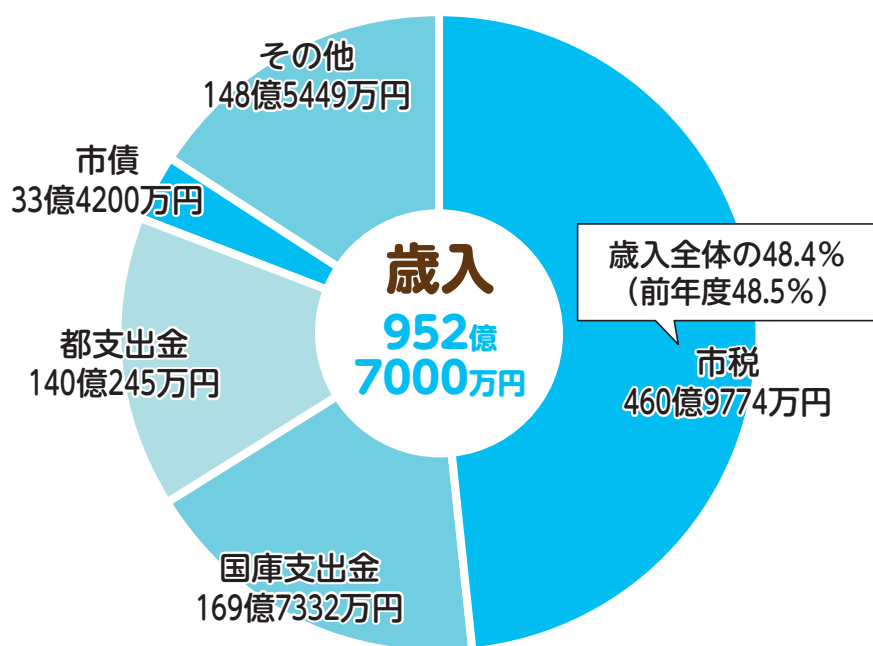
令和4年度予算編成の方針

- 基本計画の最終年次としての取り組みとともに、次期総合計画期間における財政需要など複数年次を見据えた予算編成
- 新型コロナウイルス感染症対策をはじめ、市民の安全・安心の確保、市民生活支援への継続的な取り組み
- 市税・各種交付金などの今後の減収が懸念される中、さまざまな財政需要に対処するための歳入確保と経費縮減の取り組み

令和4年度 会計別予算額

会計	令和4年度	対前年度増減額	増減率
一般会計	952億7000万円	51億5000万円	5.7%
特別会計	453億7828万円	17億7508万円	4.1%
国民健康保険事業	218億4016万円	6億5024万円	3.1%
用地	11億3804万円	9億6838万円	570.8%
介護保険事業	167億1137万円	▲2815万円	▲0.2%
後期高齢者医療	56億8871万円	1億8462万円	3.4%
公営企業会計	63億2256万円	▲1億4965万円	▲2.3%
下水道事業	63億2256万円	▲1億4965万円	▲2.3%
合計	1469億7084万円	67億7544万円	4.8%

※金額は表示単位未満を四捨五入しているため、表記額と合計額が一致しない場合あり



※金額は表示単位未満を四捨五入しているため、表記額と合計額が一致しない場合あり

市民1人当たりの各目的別予算額

令和4年度の予算総額952億7000万円を人口23万7939人（令和4年1月1日現在）で割ると、市民1人当たりの予算額は40万397円になります。

各目的別の市民1人当たりの予算額は次の通りです（予備費などは除く）。

農業費 489円
農業委員会運営、農業振興にかかる経費



議会費 2124円
市議会の活動・運営にかかる経費



商工費 1866円
市内商工業と地域資源を活用した観光振興にかかる経費



総務費 4万3713円
全般的事務、納税、住基、選挙、市民参加などのほか、防犯対策にかかる経費



土木費 3万7916円
道路や公園の整備などにかかる経費



民生費 21万2189円
障害者、高齢者、児童、生活保護など福祉施策にかかる経費



消防費 1万2123円
東京都への消防委託、消防団運営、防災対策などにかかる経費



衛生費 2万8257円
各種検診など市民の健康増進のほか、環境保全、ごみ処理経費など



教育費 4万5416円
義務教育施設の学習環境改善、図書館・公民館・博物館、スポーツ振興などにかかる経費



労働費 232円
雇用の促進、勤労者互助会にかかる経費



公債費 1万5651円
世代間の負担公平化を図るため、施設建設などで借り入れた市債の償還金



●新型コロナウイルス感染症対策基金へのご寄附をお願いします

新型コロナウイルス感染症拡大防止や地域医療体制の整備、市民生活への支援、地域経済の回復に活用します。寄附金は、所得税、住民税の寄附金控除の対象となります。基金について／企画経営課☎481-7368、寄附手続きについて／管財課☎481-7173

市政経営の重点プロジェクト 新は新規事業 拡は拡充事業 ※原則、事業費は100万円未満を四捨五入して掲載

重点プロジェクト 1 防災・防犯の面で安全・安心に暮らせるまちをつくる

- 地域の防災・防犯力を高める**
- 防災市民組織の育成…………… 400万円
 - 調布市避難行動要支援者避難支援プランの推進…………… 200万円
 - 拡 防災備蓄品の確保・充実…………… 3100万円
 - 災害情報システムの維持管理・充実…………… 4200万円
 - 拡 消防団の対応能力の向上…………… 5700万円
 - 命の教育活動の推進…………… 400万円
 - 犯罪抑止対策の推進…………… 5500万円
- 災害に強い都市基盤をつくる**
- 特定緊急輸送道路沿道建築物耐震化促進事業…………… 7600万円
 - 下水道施設の機能維持…………… 4億2000万円

- 台風第19号対応を踏まえた取り組み（止水板等設置工事費助成金、SNSを活用した災害情報の発信ほか）
- 消防団第15分団機械器具置場の建て替え工事
- 拡 消防団員の処遇改善（報酬の改定）
- 防火貯水槽設置設計、工事
- 拡 洪水ハザードマップの更新（内水浸水想定区域図の追加）
- 拡 市庁舎・たづくりの非常用電源設備整備工事（72時間継続稼働への対応）
- 通学路などの安全確保の推進（防犯カメラの設置、学校や地域と連携した交通安全対策）

重点プロジェクト 2 子ども・若者の健やかな成長・自立を支援し、子育てしやすいまちをつくる

- 子育て環境を充実させる**
- 待機児童対策の推進…………… 3億5800万円
 - 拡 学童クラブ施設の整備…………… 1億9500万円
 - 拡 出産・子育て応援事業…………… 8700万円
- 子ども・若者の健やかな成長と自立を支える**
- 子ども・若者への支援…………… 2700万円
- 学校教育環境を充実させる**
- 小・中学校施設の整備…………… 17億400万円
 - 拡 地域人材などを活用した教育の充実…………… 6200万円
 - 特別支援教育の推進…………… 5000万円

- 放課後子供教室事業（ユーフォー）の開設時間延長（一部施設での試行実施）
- 児童虐待防止センターの体制強化、人員体制の拡充
- ショートステイ事業の拡充
- ひとり親家庭養育費確保支援事業の実施
- 幼稚園の運営体制の充実に対する補助の実施（開園日・開園時間の拡大など）
- 次期教育プランおよび次期特別支援教育推進計画の策定
- 不登校児童・生徒への支援の拡充（不登校初期等の児童・生徒の家庭への訪問支援）

重点プロジェクト 3 高齢者・障害者にやさしいだれもが安心して住み続けられるまちをつくる

- 高齢者の暮らしを支える**
- 地域包括支援センターの充実…………… 3億2100万円
 - 拡 介護予防・日常生活支援総合事業の展開…………… 5億9300万円
- 障害者の暮らしを支える**
- 障害者の就労支援…………… 7000万円
 - 障害児・者医療的ケア支援事業…………… 700万円
- 地域福祉を推進する**
- 地域福祉コーディネーター事業の推進…………… 6700万円
 - 福祉人材育成事業の推進…………… 2100万円

- 再犯防止推進計画の策定
- 地域密着型サービス整備に対する補助の実施
- デジタル機器活用高齢者健康増進事業（CDC事業）の実施
- 認知症支援の充実（認知症検診の実施）
- 子宮頸がんリスク検査事業の実施
- HPV(ヒトパピローマウイルス)ワクチン接種の積極的勧奨の再開
- がん患者に対するウィッグなどの購入費助成の実施
- パラハートちょうふの取り組み推進（障害者余暇活動支援事業（ほりで〜ぶらん）など）

重点プロジェクト 4 にぎわいと交流のある活気に満ちたまちをつくる

- まちの活力を生み出す都市をつくる**
- 駅前広場の整備…………… 3億5600万円
 - 鉄道敷地の整備…………… 6億6900万円
 - 中心市街地における区画道路などの整備…………… 2500万円
 - 道路網計画に基づく計画的な道路ネットワークの形成…………… 17億7700万円
 - 自転車等駐車場の整備・有料化…………… 3000万円
- にぎわい・交流のあるまちをつくる**
- 商店街活性化の推進…………… 3800万円
 - 中小企業・小規模事業者の支援…………… 9200万円
 - 「映画のまち調布」の推進…………… 1400万円
 - 東京2020大会などを契機としたスポーツ振興による多面的効果の創出…………… 1100万円

- 次期都市計画マスタープラン（立地適正化計画）の策定、用途地域などの一斉見直し
- 東部地区における交通環境改善事業の促進に向けた検討
- 地区計画を活用した街づくりの推進（つつじヶ丘駅・柴崎駅周辺地区、西調布駅周辺地区、京王多摩川駅周辺地区など）
- 次期住宅マスタープランの策定
- 北部地域巡回公共交通実証実験の実施
- 高齢者免許返納支援事業の開始
- パラハートちょうふの取り組み推進（パラアート展、障害者スポーツの振興など）

重点プロジェクト 5 人と自然が共生するうるおいのあるまちをつくる

- 豊かな水と緑を大切に守り生かす**
- 公園・緑地、崖線樹林地の保全…………… 6億2200万円
 - 公園・緑地などの整備…………… 1億5600万円
 - 深大寺・佐須地域の里山、水辺環境の保全・活用…………… 2100万円
 - 都市農地の保全・活用…………… 1600万円
- 良好な景観を創出する**
- 景観計画・景観条例の運用…………… 200万円
 - 深大寺地区におけるまちづくりの推進…………… 600万円

- ゼロカーボンシティ実現に向けた地球温暖化対策の推進
- 花いっぱい運動の推進
- 市民農園新規開設（3箇所、うち1箇所の一部を市立第三小学校の学童農園として活用）
- 都市農業育成対策事業の拡充
- 農業マルシェの開催
- 次期調布市一般廃棄物処理基本計画の策定
- 仙川汚水中継ポンプの自然流下化に向けた管路新設工事

その他の事業

- 次期総合計画策定と併行した（仮称）公共施設マネジメント計画の策定
- 総合福祉センター、グリーンホールに関する整備
- 公有地活用手法検討調査（第七機動隊跡地）
- 深大寺老人憩の家跡地活用等検討調査（土地造成の手法検討調査）
- クリーンセンター跡地活用における公民連携事業（ふじみ交流プラザの設置・管理運営）
- 中央高速道路耐震改修工事に伴う対応（一時移転、解体設計、再建築手法検討調査）
- 地域福祉センターにおけるWi-Fi環境整備および予約システム導入に向けた取り組みの推進
- （仮称）道路総合管理計画および関連諸計画の策定に向けた検討
- 公立（公設民営）保育園の公私連携型保育所への移行（ひまわり保育園）
- 児童館における民間活力の活用（緑ヶ丘児童館、国領児童館学童クラブ）
- 市税・国民健康保険税の収納におけるアプリ・クレジットカード決済の活用
- マイナンバーカードの交付促進、「ぴったりサービス」の拡充
- 調布市男女共同参画推進プラン（第5次）に基づく各種事業の推進
- 次期調布市人材育成基本方針の策定
- 働き方改革の推進に向けた取り組みの推進
- 調布スマートシティ協議会における産学官民連携による取り組みの検討・推進
- 水木しげる氏生誕100周年記念プロジェクト（平和施策を含むさまざまな取り組みによる「水木マンガの生まれた街 調布」の更なる推進）

● 災害時の情報収集は調布FM（83.8MHz）で
 災害時、市内の詳細な被害状況、避難情報、生活情報などの確かな災害情報を提供します。調布FMを聞く方法／ラジオ：83.8MHz(ハミングハート)、パソコン：[ListenRadio] または「サイマルラジオ」、スマートフォン：無料アプリ [ListenRadio] 調布FM ☎483-0838（広報課）

Topics トピックス

4月1日からの市役所の組織改正

該当部署	改正内容
企画経営課	「計画調整係」と「行政改革係」 →「企画経営係」に改編
総合防災安全課	「防災係」と「消防係」と「生活安全係」 →「生活安全係」と「防災対策係」に改編
用地課	「庶務係」と「用地係」→「用地係」に改編
デジタル行政推進課	「企画係」→「デジタル戦略係」に名称変更
建築指導課	「庶務係」→「管理係」に名称変更

企画経営課 ☎481-7362

新型コロナウイルス感染症生活困窮者自立支援金の申請期間を延長

期 6月30日(木)まで

①社会福祉協議会が実施する緊急小口資金等の特例貸付における総合支援資金の再貸付を受け、最終借入が終わっている方②令和4年1月以降に新たに自立支援金を申請する方で再貸付を受けておらず、初回の緊急小口資金と総合支援資金を受け、当該貸付の最終借入が終わっている方③自立支援金の受給期間が終了したが、引き続き生活が困窮している方

※①～③共に月1回以上の自立相談支援機関での面接、月2回以上のハローワークなどでの職業相談、週1回以上の求人応募または面接を行う方

支給額/単身世帯6万円、2人世帯8万円、3人以上世帯10万円

支給期間/3カ月

必要書類(申請書、住民票の写し、再貸付などの借用書、世帯の収入が確認できる書類、世帯全員の金融機関の口座の通帳の写しなど)を〒182-8511市役所3階生活福祉課へ持参または郵送(必着)

生活困窮者自立支援金担当 ☎481-7275

北部地域巡回公共交通の実証実験に関する住民説明会

主に高齢者を対象とした北部地域内をワゴン車で巡回する公共交通の実証実験の概要について説明します。

期 4月16日(土)午後2時～3時30分

所 市立北ノ台小学校体育館

定 当日先着100人

交 交通対策課 ☎481-7454

農業委員会委員の任命

市では、令和4年第1回調布市議会定例会で議会の同意を得て、4月1日付で農業委員会委員に次の方を任命しました。任期は3年です(敬称略)。

◎荒井啓子、石原康裕、榎本弘行、荻本末子、加納松男、倉田邦昭、藏見洋久、斉藤喜兆、篠宮 稔、杉崎一三六、杉本明彦、杉本富美男、田中敏夫、戸坂昭一、野口一盛、林 隆、矢ヶ崎宏始、山内亜樹子、山口祐二、吉井美華子 (総務課)

選挙管理委員の就任

選挙管理委員に欠員が生じたことに伴い、3月8日付けで次の方が選挙管理委員に就任しました。(敬称略)

◎渡辺 篤

選挙管理委員会事務局 ☎481-7381

調布市副市長の退任

令和4年3月31日付けで、副市長の黒岩幸三は退任しました。
総務課 ☎481-7341

18歳、19歳、20歳代の期日前投票立会人と投票所事務従事者の募集

選挙を身近に感じ関心を高めるため、期日前投票立会人と投票所事務従事者を募集します。

◎期日前投票立会人

勤務時間/おおむね午前8時30分～午後8時(深大寺地域福祉センターは、おおむね午前10時～午後5時)

資格など/調布市に住民票のある18歳、19歳、20歳代の有権者

報酬/日額1万6000円

任命期間/6月20日(月)～25日(土)のうち1日

募集人数/若干名

勤務地/市役所、市民プラザあくろす、つつじヶ丘児童館ホール、深大寺地域福祉センターの期日前投票所※申し込み後、立会い日と場所を調整

申込書(市庁から印刷可)を、4月28日(木)必着までに〒182-8511市役所6階選挙管理委員会事務局へ郵送または持参

原則辞職不可

◎投票所事務従事者

業務内容/投票所での投票日前日の準備と投票日当日の選挙事務

勤務時間/投票日前日は指定する時間から2時間程度。投票日当日はおおむね午前6時30分～午後8時30分

資格など/18歳、19歳、20歳代で、事務説明会(6月12日(土)午後3時30分～教育会館3階301・302研修室)に出席し、投票日前日と当日に勤務できること

時給/1240円

任用期間/6月25日(土)・26日(日)

募集人数/各投票所1人程度(全36投票所)

選考/面接

市販の履歴書を、事前連絡の上、5月13日(金)までに市役所6階選挙管理委員会事務局へ本人が持参※その場で面接を実施

従事する投票所は、住所などを考慮して決定

選挙管理委員会事務局 ☎481-7381

(仮称)調布市教育プラン策定検討委員会 市民委員の募集

任期/5月～令和5年3月(検討委員会を計5回開催予定)

応募期間終了日現在18歳以上で、任期満了まで委員会に出席できる方

募集人数/1人

申込書と小論文(テーマ「調布の教育の未来」800字以内)を4月18日(月)必着までに郵送、持参またはEメールで〒182-0026小島町2-36-1教育会館4階教育総務課 ☎481-7464・soumu@w2.city.chofu.tokyo.jp

審議会等の会議の傍聴

令和4年調布市公民館運営審議会第2回定例会

期 4月19日(火)午後2時～(受付1時45分～)

所 北部公民館

定 当日先着5人

東 東部公民館 ☎03-3309-4505

令和4年度第1回調布市都市計画審議会

期 4月21日(木)午後2時～(受付1時40分～)

所 グリーンホール小ホール

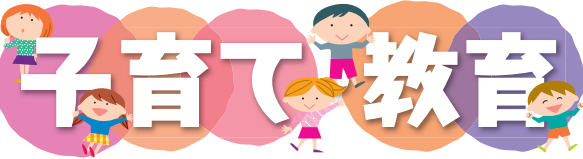
定 当日先着6人

都 都市計画課 ☎481-7453



新型コロナウイルス感染症に関する情報

感染症対策のため、各施設・事業は利用人数やサービスなどを一部制限して開館・実施しています。利用・参加を予定している方は、事前にお問い合わせいただくか、市(上のQRコードからアクセス可)や主催団体などで最新情報をご確認ください。また、マスク着用などの感染症対策をした上で利用・参加をお願いします。



4月の休日ゆりかご調布面接

Table with 4 columns: 日時, 場所, 定員, 申し込み締め切り. Rows for 9日(土)午前 and 24日(日)午後.

妊産・出産・子育てに関する相談や利用できるサービスなどの紹介、育児ギフトのプレゼント。同時に母子健康手帳を交付。オンライン面接や母子健康手帳の郵送交付も実施。面接は予約制。詳細は市(参照)。

5月のもうすぐママ・パパ教室

Table with 4 columns: コース名, 内容, 日時, 実施場所. Rows for 1回コース and 3回コース.

令和4年8～10月に初めて出産を迎える母親・父親各申し込み順18組程度。電話で健康推進課(441-6081)。

わくわく育児教室「こあらクラス」



5月17日(火)午後1時30分～3時。文化会館たづくり西館保健センター2階。令和3年8～10月生まれの子どもと保護者。子どもの発育、生活リズム、離乳食、上手な食べさせ方など。申し込み順20組程度。電話または電子申請(上のQRコードからアクセス可)から申し込み。

1歳児歯科教室

5月11日(水)午前。文化会館たづくり西館保健センター2階。令和3年4～5月生まれ。1歳児のお口の健康、歯科健診、仕上げ磨きと幼児食。40人程度。電話(441-6081)。

子どもたちからの人権メッセージ集



新型コロナウイルス感染症の影響により中止となった「子どもたちからの人権メッセージ発表会」で発表する予定だった小学生の人権メッセージ集を、東京法務局(上のQRコードからアクセス可)に掲載しています。子どもたちの思いのこもったメッセージをご覧ください。多摩東人権擁護委員協議会事務局・東京法務局府中支局総務課(042-335-4753)を選択(市民相談課)。

ほっとサロンしえいくはんず



- ①みんなで語ろうシングルマザーズルーム
子育て、仕事、生き方など、ひとり親になることを考えている方やシングルマザー同士で語り合いませんか。
②赤ちゃんといっしょに ママとパパの子育てサロン
助産師と一緒に、産後の心や体のこと、子育てのことを話しませんか。
①②共に
無料 1歳～就学前(4月6日(火)～12日(水))
詳細は男女共同参画推進センター(上のQRコードからアクセス可)参照
4月6日(火)午前9時から電話・Eメールで男女共同参画推進センター(443-1213・danjyo@w2.city.chofu.tokyo.jp) (男女共同参画推進課)

児童扶養手当額が令和4年4月分から変更

児童扶養手当額が令和4年4月分から次の通り0.2%引き下げられます。

Table with 3 columns: 本体額(月額), 変更前, 変更後. Rows for 2子加算 and 3子以降加算.

金額の詳細は4月中旬に送付する改定後の児童扶養手当の証書を参照。児童扶養手当はひとり親家庭のための手当です。子ども家庭課(481-7093)。

4月28日(木)までに給付金の申請を

給付金の対象者や支給要件などの詳細は市(参照)をご確認ください。令和3年度子育て世帯への臨時特別給付金。離婚などにより①を受け取れない方への給付金。4月28日(木)(必着)までに申請書(市(参照)から印刷可、または子ども家庭課(市役所3階)で配布)を郵送または直接(182-8511市役所子ども家庭課(481-7093))。

令和4年度 就学に関する説明会

特別な支援を必要とする子どもを対象とした、市の特別支援教育や就学相談、特別支援学校について説明します。5月10日(火)午前10時～正午。グリーンホール大ホール。市内在住の4・5歳児の保護者。調布特別支援学校教諭、府中けやきの森学園教諭ほか(申し込み順150人)。満6カ月以上(申し込み順20人)。開催日以降に説明会資料と動画を市(参照)に掲載。資料は教育相談所(教育会館6階)、保育課(市役所3階)、公立保育園、子ども発達センター窓口でも配布。4月11日(月)午前9時～18日(月)に電話またはEメール(件名に「5月10日就学に関する説明会参加申し込み」、本文に氏名、参加人数、電話番号、説明会で聞きたい質問(あれば)を明記)で子ども発達センター(486-1190・ayumi@w2.city.chofu.tokyo.jp) ※保育希望の場合はEメール不可。

産後ケア事業 新規施設の開設とアウトリーチ型サービスの開始



4月1日から、新規1施設の開設と、アウトリーチ型(訪問)のサービスが利用できるようになりました。①デイサービス・②ショートステイ・③アウトリーチ型を合わせて7日間まで。①②生後6カ月以内③生後1歳未満の乳児と母親。施設により対象月齢は異なる。各施設ごとに申し込み順で設定。①1日3000円②1泊2日7000円③1回1500円。生活保護受給世帯・中国残留邦人等支援給付受給世帯・住民税非課税世帯は無料。

Table with 4 columns: 実施施設, 対象月齢, ①, ②, ③. Rows for sage femme, マザリーズ助産院, 飯野病院, 調布病院, 榊原記念病院(新規施設), 東府中病院.

健康推進課(441-6081)

医療機関の検診予約が取りやすい春に検診を受けよう!

4月は乳がん早期発見強化月間

健康推進課(441-6100)

日本人の9人に1人がかかるといわれる乳がんは、早期発見・早期治療により9割以上の人が助かることが分かっています。乳がんを早期に発見するためには、日頃から乳房の状態を意識する生活習慣「プレスト アウェアネス」が大切です。普段から自身の乳房の状態の変化に気付けるよう意識するとともに、コロナ禍でも検診を受けましょう。

乳がん検診

昭和58年3月31日以前に生まれた女性。問診、視触診、マンモグラフィ。1500円(検査時持参) ※生活保護受給世帯または中国残留邦人等支援給付世帯は受給証明書の提示で免除。受診できない方/①令和3年4月以降の市の乳がん検診受診者②乳腺科治療中または経過観察中③妊娠中(可能性あり含む)④授乳中⑤心臓ペースメーカー、豊胸手術など乳房内に人工物がある方。電話またはFAX(①③のみ)で住所、氏名、生年月日、年齢、電話番号、検診希望日(FAXの場合のみ第3希望まで)を各医療機関へ。

【市内検診機関】 ※12日までの申し込みは翌月、13日以降の申し込みは翌々月の受診。検診日は祝日を除く

Table with 3 columns: 実施場所, 検診日, 申し込み先. Rows for 1調布病院, 2飯野病院, 3調布東山病院.



児童虐待の「早期発見」は、子どもと保護者を必要な援助につなげるための第一歩です

虐待されている子どもや、その保護者は援助が必要です。虐待が疑われる行為を発見した場合はご連絡ください。なお、連絡した方の個人情報は守ります。午前9時～午後5時(第3土曜日とその翌日、年末年始を除く) 子ども家庭支援センターすこやか(0120-087-358(子ども政策課))



令和4・5年度後期高齢者医療の保険料率決定

保険料率は2年ごとに見直されます。令和4年度後期高齢者医療保険料は令和3年中の所得をもとに計算され、7月中旬に「後期高齢者医療保険料率決定通知書」を発送します。

保険料が公的年金などから特別徴収されている方は、原則2月に特別徴収した金額と同額を4・6・8月に仮徴収します。仮徴収額が変更になる場合は別途通知します。

	令和4・5年度	令和2・3年度	増減
均等割額	4万6400円	4万4100円	2300円
所得割率	9.49%	8.72%	+0.77ポイント
限度額	66万円	64万円	2万円

●後期高齢者医療保険料の決め方

東京都の保険料額(年額)
 (限度額66万円)
 100円未満切り捨て

=

均等割額
 被保険者
 1人当たり
 4万6400円

+

所得割額
 賦課のもととなる
 所得金額※
 ×所得割率9.49%

※一定の所得に該当する方は、均等割額や所得割額を軽減します(所得の申告などが必要)

※賦課のもととなる所得金額とは、前年の総所得金額と山林所得金額、株式・長期(短期)譲渡所得金額などの合計から基礎控除額43万円を控除した額(雑損失の繰越控除額は控除しない)

●保険年金課 ☎481-7148

後期高齢者医療制度の被保険者が交通事故などに遭ったとき

交通事故など第三者から受けたケガなどの医療費は、加害者(相手方)が過失割合に応じて負担しますが、届け出により後期高齢者医療で保険診療を受けることができます。この場合、自己負担分を除いた医療費を東京都後期高齢者医療広域連合が一時立替え、後で加害者(相手方)に請求します。診療を受ける際には、医療機関に事故による受診であることを申し出てください。

また、事故(自損事故含む)に遭ったら、お住まいの後期高齢者医療担当窓口必ず届け出てください。必要書類(被害届など)は、事故の状況などを聞き取ったうえで案内します。事故日から30日以内に提出してください。

※交通事故の場合、事故証明書が必要となるため、必ず警察にも届け出を

●保険年金課 ☎481-7148

特別障害者手当などの手当額が改定

特別障害者手当などの手当額が、令和4年4月分から次の通り改定されます。

改定内容/特別障害者手当: 2万7350円→2万7300円
障害児福祉手当: 1万4880円→1万4850円
福祉手当(経過措置分): 1万4880円→1万4850円
※手当の支給月は、2・5・8・11月の年4回
●障害福祉課 ☎481-7089

高齢者訪問理美容サービス

●市内在住・在宅で要介護3以上、65歳以上の方
●理容師または美容師が自宅を訪問し調髪※年度内4回まで(10月以降の申請は2回まで)

●費1回2000円

●申請書(社会福祉協議会で配布、または社会福祉協議会 ☎ から印刷可)に介護保険被保険者証の写しを添えて〒182-0026小島町2-47-1社会福祉協議会 ☎481-7693へ郵送または持参

精神障害者家族の情報交換・相談会

●期 4月9日(出)・23日(出)
●時 午後1時30分～3時30分
●所 ところの健康支援センター
●申 事前に電話で精神障害者家族会かささぎ会・江頭 ☎483-3958 (障害福祉課)

調布市地域福祉活動支援事業 公開プレゼンテーション

●日 4月23日(出)午後1時30分～
●所 総合福祉センター2階202・203会議室
●趣 地域での活動に興味がある方、これから活動をはじめの方※令和4年度分の審査対象事業募集は終了
●申 当日直接会場へ
●場 社会福祉協議会 ☎481-7617

FC東京あおぞらサッカースクール in調布スクール生募集

主に知的・発達障害のある方を対象にしたサッカースクールです。交流会などのイベントもあります。
●期 5月8日からの毎月第2日曜日(8月を除く)
●所 ゼビオスポーツパーク調布(飛田給1-34-17)
●対 市内在住・在勤・在学で主に知的・発達障害のある方
●時 エンジョイクラス(小学生以上): 午前10時20分～11時10分、チャレンジクラス(小学生): 午前11時20分～午後0時20分、チャレンジクラス(中学生以上): 午後0時30分～1時40分
●定 各クラス20人(多数抽選)
●費 1回500円
●申 4月21日(休)までにFC東京あおぞらサッカースクールin調布申し込みフォーム(上のQRコードからアクセス可)から申し込み
●場 FC東京サッカースクール事務局 ☎03-5600-4441(平日午前10時～午後5時) (障害福祉課)

介護予防講演会 「のみこむ力のトレーニング講座」

●日 5月12日(休)午前10時～11時30分
●所 文化会館たづくり10階1001学習室
●対 市内在住の65歳以上で要介護認定を持っていない方
●講 小田切秀男(歯科医師、調布市歯科医師会理事)
●定 申し込み順30人
●費 無料
●持 飲み物、筆記用具
●申 4月6日(休)から電話で高齢者支援室 ☎481-7150

パソコン、スマホ、タブレット なんでも個別相談会(第1回)

●期 5月13日(金)
●時 午後1時～2時、2時15分～3時15分、3時30分～4時30分
●対 市内在住の障害や疾患のある方と家族
●定 各回2人(初参加優先。多数抽選)
●費 500円
●持 相談したい機器※申込時に確認
●趣 詳細は社会福祉協議会 ☎ (上のQRコードからアクセス可) 参照
●申 4月6日(休)～5月9日(月)に直接または電話・FAXでドルチェ(総合福祉センター4階) ☎490-6675・☎444-6606 (社会福祉協議会)

障害年金・個別相談会

●期 5月20日(金)
●時 午前9時30分～、10時30分～、11時30分～
●所 総合福祉センター4階
●対 市内在住の障害や疾患のある方と家族、支援者(障害年金受給の有無は不問)
●内 社会保険労務士による、障害年金の受給資格や申請

方法などの個別相談(1人50分程度)
●定 各回申し込み順3人
●費 無料
●協 協力/障害年金サポート調布
●申 4月8日(金)～5月13日(金)に電話またはFAXでドルチェ ☎490-6675・☎444-6606 (社会福祉協議会)

認知症の方を介護する家族のための介護者講座(全7回)

●期 ①5月31日(火)②6月7日(火)③14日(火)④21日(火)⑤7月5日(火)⑥12日(火)⑦19日(火)
●時 午後1時30分～3時20分
●所 文化会館たづくり3階ほか
●対 認知症の家族を介護している市民
●趣 認知症高齢者のこころの理解、介護者自身のこころの気づき、認知症の介護、サービスの活用など
●講 北村世都(臨床心理士)
●定 申し込み順12人 費 無料
●申 4月6日(休)～5月10日(火)に電話で高齢者支援室 ☎481-7150

暮らしの情報

安全・安心なまちづくり

春の全国交通安全運動に伴う交通安全キャンペーン

4月6日(休)～15日(金)に全国交通安全運動を行います。歩行者も自転車利用者もドライバーも交通ルールを守りましょう。

●日 ①4月12日(火)午前10時30分から1時間程度②13日(水)午前10時から1時間程度※雨天中止
●所 ①飛田給駅前②市役所前庭
●趣 ①横断歩行者の交通事故防止のための騎馬隊保護誘導活動
②自転車無料点検、自転車シミュレータ体験・交通安全などパネルの展示・交通安全グッズ・反射材の配布など

●場 調布警察署 ☎488-0110(内4112・3) 交通対策課 ☎481-7454



みんなでなくそう特殊詐欺

電話でお金の話はしないで

- 医療費・年金・保険金の還付金があります。今なら特別にATMで手続きできます。
- あなた名義の口座が不正利用されています。確認のためカードをお預かりします。
- 俺だけ。仕事の書類が入った鞆をなくした。会社から訴えられていて、すぐにお金が必要だ。



これらのような電話は、詐欺の可能性が非常に高く、最終的にお金やカードの話をしてきます。電話でお金の話はしないようにしましょう。

自宅のできる防犯対策として、固定電話は常に留守番電話に設定して、必要な人にだけ折り返しましょう。非通知電話や登録外番号からの着信拒否や、ディスプレイに注意喚起の表示がされる迷惑防止機能付電話機も有効です。また、市では無料で自動通話録音機を貸し出しています。これらの防犯対策を行い、被害を防止しましょう。

●場 調布警察署生活安全課 ☎488-0110 総合防災安全課 ☎481-7547

税金・保険・年金

市民課・保険年金課・納税課の休日窓口

☎ 4月9日(出)・24日(日)、5月14日(出)

☎ 午前9時～午後1時

☎ 保険年金課は国民健康保険のみ取り扱い

☎ 市民課(市役所2階・市役所1階101会議室)

☎ 481-7041~5、保険年金課(市役所2階) ☎ 481-7052、納税課(市役所3階) ☎ 481-7214~20

国民健康保険加入者の傷病手当金支給の適用期間を6月30日(木)までに再延長

適用期間/令和2年1月1日～令和4年6月30日(木)で療養のため仕事を休んだ期間

☎ 給与などの支払いを受けている国民健康保険の加入者が、新型コロナウイルス感染症に感染し療養のため仕事を休み、給与などを受けることができない場合、世帯主からの申請により傷病手当金を支給

☎ 保険年金課 ☎ 481-7053

国民年金前納割引制度(現金払い前納)

納付書で国民年金保険料1年度分を一括で前払い(前納)すると、年間で3530円の割引、6カ月分を前納すると、半年間で810円の割引となります。これらの納付書は日本年金機構から4月上旬に送付されます。

納付書で2年度分の前納も可能です(年金事務所へ要問い合わせ)。2年度分、1年度分、6カ月分(前期)前納の納付書の使用期限は5月2日(月)です。

☎ 日本年金機構府中年金事務所国民年金第1課 ☎ 042-361-1011 (保険年金課)

令和4年度土地・家屋・償却資産の課税台帳の閲覧

市内に土地・家屋・償却資産を所有している方は、固定資産課税台帳のうち自己の資産について記載された部分(名寄帳)を閲覧できます。

☎ 1名義につき200円※ただし縦覧期間(5月31日(火)まで)は令和4年度課税台帳に限り無料

☎ 本人確認書類

※代理人の場合は、委任状または代理人選任届も必要 ☎ 資産課税(市役所3階) ☎ 481-7205~9

新築住宅に対する固定資産税の軽減の終了

次の家屋の固定資産税は令和4年度からは通常の税額となります。

☎ 詳細は4月22日(金)発送の通知書に記載

対象の家屋	新築された日
一般の家屋	平成30年1月2日～平成31年1月1日
	平成28年1月2日～平成29年1月1日
認定長期優良住宅に対する固定資産税減額の申告をした家屋	平成28年1月2日～平成29年1月1日
	平成26年1月2日～平成27年1月1日

☎ 資産課税 ☎ 481-7208・9

健康

お薬手帳の活用を

薬は用量と用法を守って服用することが大切です。飲み合わせや重ねて飲むことによって薬で副作用を起こすことがあります。

安全な服薬のために、アレルギーなどの大切な情報をお薬手帳に必ず記載しましょう。お薬手帳は、通院先や薬局ごとに作らず、1人1冊にまとめて医師・歯科医師・薬剤師に提示してください。院内処方医療機関では、お薬手帳に記載を依頼してください。

☎ 保険年金課 ☎ 481-7566

医療機関受診勧奨通知を3月末に発送

自覚症状がないまま進行することが多い生活習慣病の重症化予防には、早期の治療開始が重要です。

案内が届いた方は、医療機関で受診してください。☎ 令和3年5～8月に受診した国民健康保険の特定健康診査の結果が「要医療」となった方のうち、医療機関での受診が確認できない方

☎ 発送後、保険年金課から電話で受診状況を確認する場合あり

☎ 保険年金課 ☎ 481-7566

高齢者用肺炎球菌定期予防接種(一部費用助成)

☎ 令和5年3月31日(金)まで

☎ 調布市・狛江市・三鷹市の指定医療機関

☎ これまでに肺炎球菌予防接種(23価)(自費を含む)を受けたことのない、次の①②いずれかに該当する方
① 下表対象年齢の方
② 接種日に60歳以上65歳未満で、心臓、じん臓、呼吸器の機能やヒト免疫不全ウイルスによる免疫機能に障害があり、1級の身体障害者手帳を所持しているか、これと同等の状態にある方

令和4年度 高齢者用肺炎球菌定期予防接種対象者

年齢	対象となる生年月日
65歳	昭和32年4月2日～昭和33年4月1日生
70歳	昭和27年4月2日～昭和28年4月1日生
75歳	昭和22年4月2日～昭和23年4月1日生
80歳	昭和17年4月2日～昭和18年4月1日生
85歳	昭和12年4月2日～昭和13年4月1日生
90歳	昭和7年4月2日～昭和8年4月1日生
95歳	昭和2年4月2日～昭和3年4月1日生
100歳	大正11年4月2日～大正12年4月1日生

※再接種(2回目以降)の場合は助成対象外

☎ 2500円※生活保護受給者、中国残留邦人等支援給付受給者は、受給証明書(生活福祉課(市役所3階)で交付)を医療機関へ提出すると無料

☎ 対象年齢の方への通知は4月下旬を予定

☎ 健康推進課 ☎ 441-6100

ハチマルニイマル 8020表彰のための無料歯科健診

市内在住の80歳以上で、20本以上の歯がある方を表彰する「8020健康賞」の候補を選びます(過去に受賞したことのある方を除く)。

☎ 4月23日(土)までに直接調布市歯科医師会会員の歯科クリニックへ

☎ 調布市歯科医師会 ☎ 485-4892、健康推進課 ☎ 441-6100

HPV(子宮頸がん予防)ワクチン キャッチアップ接種



積極的勧奨を差し控えていた時期に接種機会を逃した方を対象に、キャッチアップ接種を実施します。詳細は、市 ☎ (上のQRコードからアクセス可) でご確認ください。

☎ 調布市・狛江市・世田谷区・三鷹市・府中市の指定医療機関

☎ 平成9年4月2日～平成18年4月1日生まれの女子
※順次対象者へ通知

☎ 回数/最大3回(未接種分)

☎ 無料(公費負担)

☎ 健康保険証、母子健康手帳、予診票

☎ 指定医療機関(市 ☎ 参照)へ予約

☎ 原則保護者同伴。保護者の同伴がない場合は、保護者同意書と予診票への保護者自署が必要(13歳以上に限る)

☎ 健康推進課 ☎ 441-6100

風しん抗体検査・定期予防接種(風しんの追加的対策事業)

☎ 昭和37年4月2日～昭和54年4月1日生まれの男性(風しん抗体検査で十分な量の風しんの抗体があることが判明している方は検査不要)

☎ 無料

☎ 直接指定医療機関にクーポン券を持参

☎ 令和3年度までに未受診の方へ、令和4年度に利用可能なクーポン券を5月下旬ごろに送付予定。クーポン券が届く前に受診を希望する場合は、令和3年度以前に発行済みのクーポン券を利用。調布市へ転入またはクーポン券を紛失した方は健康推進課へ申請

☎ 健康推進課 ☎ 441-6100

「暮らしの情報」は11面に続きます

安全・安心な住環境への支援

住宅の耐震化に関する助成制度

☎ 昭和56年5月31日以前に建築された、市内の一戸建て木造住宅と分譲マンション

◎木造住宅耐震化促進事業

耐震アドバイザー派遣(無料) / 市が依頼した専門機関が訪問し、相談や簡易診断を行う

耐震診断 / 診断費の3分の2を助成(15万円まで)

耐震改修 / 改修工事費の2分の1を助成(80万円まで)

◎分譲マンション耐震化促進事業

耐震アドバイザー派遣(無料) / 市が依頼した専門機関が訪問し、相談や助言などを行う

耐震診断 / 診断費または延べ面積に1平方メートル当たり2000円をかけた額のいずれか低い額を助成(100万円まで)

補強設計 / 設計費または延べ面積1平方メートル当たり2000円をかけた額のいずれか低い額を助成(200万円まで)

耐震改修 / 改修工事費の23%または住戸数に50万円をかけた額のいずれか低い額を助成(2000万円まで)

よりよい住みづくり応援制度

◎バリアフリー適応住宅改修補助

補助対象工事費の2分の1相当額を補助(10万円まで)

◎太陽光発電設備等取付け等補助

※令和4年4月1日から申請期間を6カ月に延長
太陽光発電設備 / 公称最大出力1kw当たり2万5000円に相当する額を補助(10万円まで。設置後申請)
太陽熱利用機器 / 補助対象工事の10分の1相当額を補助(10万円まで。設置後申請)

◎分譲マンション管理アドバイザー派遣事業(無料)

☎ 市内の分譲マンションの管理組合または区分所有者全員の同意により選任された代表者

☎ 市が依頼した専門機関が訪問し、維持管理に関する相談を受け、助言などを行う

☎ 太陽光発電設備等取付け等補助を除き、契約前に申請が必要

☎ 住宅課 ☎ 481-7545・☎ 481-6800

☎ jyutaku@w2.city.chofu.tokyo.jp

クリーンセンターの跡地に新たな施設がオープンします!

市有地を活用した
公民連携事業

BRANCH調布

4/22(金)
OPEN

市有地を活用し、公民連携事業として民間事業者が整備した複合商業施設

市は、ごみ処理施設(クリーンプラザふじみ)周辺のまちづくりの主要事業として、クリーンセンターの移転後の跡地活用に向けた取り組みを進めてきました。これまで、地域の方々との意見交換や住民説明会の開催などを通し、北部地域の市民サービスの充実や、市民活動の発展に向けた検討を重ねてきました。今回、「地域社会における高齢者の社会参加と生きがいづくり、健康づくりの場の確保のほか、多世代交流、地域交流に寄与するとともに、福祉・安全安心・コミュニティなど地域の多様なニーズに応じたサービスを提供する施設」をコンセプトにBRANCH(ブランチ)調布がオープンします。今回はその施設の概要をお知らせします。

企画経営課 ☎481-7510

事業の背景

●公共施設の全国的な課題

将来の人口構造の変化、公共施設の老朽化や改修・更新費の増大など、公共施設を取り巻く現状を踏まえると、現在の公共施設の全てを従来の整備、運営のやり方で維持していくことは困難です(これは全国共通の課題で、調布市も例外ではありません)。

●公共施設等総合管理計画の策定(平成28年度)

質の高い市民サービスを将来にわたり提供していくためには、総合的・計画的な公共施設のマネジメントが必要です。そのため、「公共施設の適正な配置と総量の抑制」「適切な維持管理・運営」「民間活力などの活用」を基本方針とした、調布市公共施設等総合管理計画を策定しました。

●クリーンセンター跡地活用事業の位置付け

公共施設等総合管理計画の基本方針に基づいて、この事業を公民(市と民間事業者)が連携するモデル事業として位置付け、周辺の公共施設機能の集約・複合化と財政負担の抑制を図り事業を推進しました(クリーンセンターは平成31年4月に移転)。

これまでの取り組み

平成24年度～令和元年度

- 公民(市と民間事業者)が連携する事業の検討
- 地域住民との意見交換 ●導入する機能の検討
- 市場調査 ●深大寺老人憩の家利用者アンケート調査・意見交換

令和元年度

- 調布市基本計画策定(令和元年度～4年度)
- 公共施設マネジメントに取り組み中で、公民が連携することで、敷地を有効活用するとともに、地域ニーズへの対応や行政課題の解決に役立つ施設を、効率的に整備していくことを位置付け ●市民説明会
- 事業者公募・選定
- 選定した民間事業者と基本協定を締結
- 事業期間/令和3～32年度(30年間)
- 事業者/大和リース(株)東京本店

令和2年度

- 施設的设计 ●選定した民間事業者と事業用定期借地権設定契約を締結

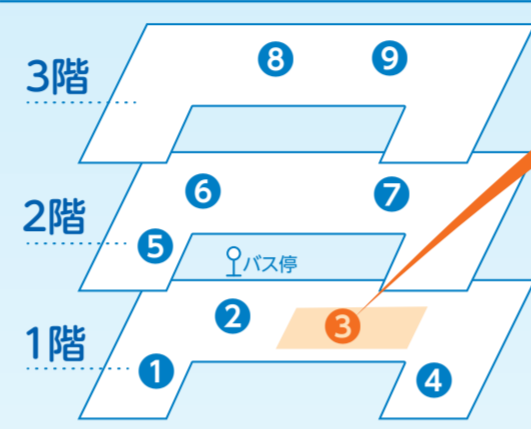
令和3年度

- 施設の建設工事

令和4年度

- 選定した民間事業者と定期建物賃貸借契約を締結

BRANCH調布の施設の内容



- 1 FOOD LAB CROSS GRILL POT HOUSE(レストラン)
 - 2 コミュニティスペース
 - 3 ふじみ交流プラザ(公共施設)
 - 4 ソフトバンク・ワイモバイル(携帯電話店)
 - 5 JINS(眼鏡店)
 - 6 クオール薬局(調剤薬局)
 - 7 デンキチ(家電量販店)
 - 8 くら寿司(回転寿司)
 - 9 金剛寺内科クリニック(内科)
- ※今後3階に整形外科と小児科または耳鼻科が入る予定
※1階、地下1階に駐車場(90台)
店舗の詳細はBRANCH 調布(右のQRコードからアクセス可)参照



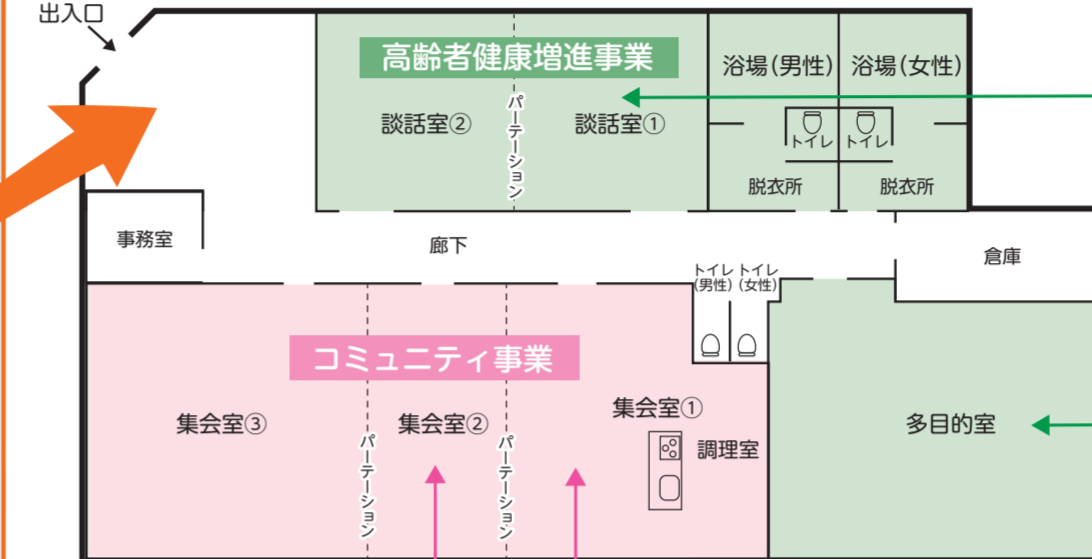
公民連携事業のポイント

- 今後の公共施設の維持管理・運営では、市の財政負担の抑制・平準化が一層必要となります。そのため、施設を市と民間事業者が連携して建設・運営することで、コストの縮減を図ります。
- 事業者が、市有地(クリーンセンター跡地)を借りて施設を建設
- 施設的设计・建設・維持管理運営は、事業者の資金で実施
- 施設は事業者が所有。市は土地の賃料を事業者から収入
- 市が施設の一部を借りて、公共施設として利用
- 市の財源(収益)を確保しつつ、地域ニーズに応じたサービスを提供

公共施設 ふじみ交流プラザ(1階)

5/16(月)
OPEN

地域交流の促進(コミュニティ事業)や、高齢者の社会参加・生きがいづくり・健康づくりの場の提供(高齢者健康増進事業)を行う施設です。
開館時間/午前9時～午後10時 休館日/毎月第4月曜日、年末年始



集会室②



パーティションを取り外した集会室①②



談話室



多目的室

高齢者健康増進事業

市内在住の60歳以上の方(要事前登録)
☎無料

深大寺老人憩の家の
利用は4月30日(土)まで

■多目的室

防音仕様や壁の一面が鏡張りの部屋です。歌や踊りなどの音楽活動に利用できます。
※高齢者健康増進事業で利用しない平日夜間や日曜日、祝日は、ダンスや合唱などさまざまな活動で市民をはじめ市外の方も利用可(有料)

■談話室

お風呂上がりの休憩や、趣味活動など仲間たちでくつろぐことができるスペースです。
※高齢者健康増進事業で利用しない平日夜間や日曜日、祝日は、コミュニティスペースとして市民をはじめ市外の方も利用可(無料)

■浴場(男女) ※月・水・金曜日

市内温泉「深大寺天然温泉 湯守の里」から、市内の地下1500mから汲み上げられた温泉水を運んで使用します。

これまで深大寺老人憩の家を利用していた方も、新たに登録が必要です。
☎登録、利用方法などは市☎(右のQRコードからアクセス可)参照
☎高齢者支援室 ☎481-7150



コミュニティ事業

会議やサークル活動などに利用できる集会室のほか、市の事業や地域活動について、チラシなどで情報発信するスペースがあります。
市民をはじめ市外の方も利用できます。

■集会室

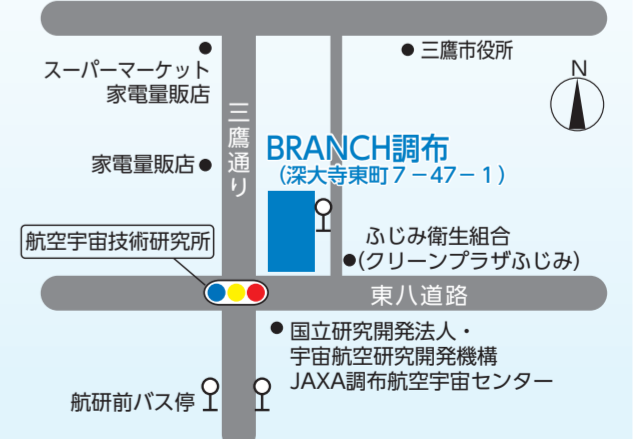
●集会室は3部屋あります。パーティションを取り外して広い集会室としても利用できます。
●調理室を併設した集会室は、調理実習などに利用できます。
☎有料
☎登録、利用方法、料金などは市☎(右のQRコードからアクセス可)参照
☎協働推進課 ☎481-7122



交通案内

路線バス	京王バス・小田急バス/「航研前」下車
ミニバス 北路線	オープンに合わせて、4月22日(金)から施設内にバス停を設置し、経由します。 ブランチ調布着(調布駅北口発) 午後0時46分 7時51分 8時15分 ブランチ調布発(調布駅北口行) 午後0時46分
北部地域巡回 公共交通 (実証実験)	65歳以上を対象に無料運行している北部地域巡回公共交通は、5月17日(火)から施設を經由する予定です。 ブランチ調布発着 1日7便、火・金曜日運行 午前9時11分 10時11分 11時11分 午後0時11分 1時11分 2時11分 3時11分

※BRANCH調布のオープン当初は周辺道路の混雑が予想されるため公共交通機関のご利用をお願いします



☎交通対策課 ☎481-7454

J:COM(地デジ11ch)
「テレビ広報ちょふ」

〔5日号〕 4月5日～19日 職員インタビュー、「調布・木島平村探れたて旬情報」など
放送時間 毎日午前9時～、正午～、午後8時～(各30分) ※特集番組により、放送時間が変更になる場合があります

災害時は
調布FM
83.8
MHz

調布 FM83.8MHz 市政情報番組
「調布市ほっとインフォメーション」

月～金曜日 午前9時15分～、午後1時30分～、4時～、9時～(各15分) / 5時30分～(5分) 土曜日 午後5時30分～(5分)
日曜日 午後3時30分～(5分) ※特集番組により、放送が休止・時間変更になる場合があります
調布FMの放送は、インターネットでも聴くことができます。詳細は調布FMの☎をご覧ください

環境のためにできること

環境政策課 (〒182-8511市役所8階)
☎481-7086・7 FAX481-7550
✉kanky@w2.city.chofu.tokyo.jp

一緒に活動しよう

第84回 春の多摩川クリーン作戦

- 多摩川をきれいで親まれる川にするため、一緒にごみを拾いませんか。
- 📅 4月10日(日)午前8時～9時※小雨決行
- 👥 **団体参加** / 多摩川河川敷の各拠点 (のぼり旗で表示)
- 👤 **個人参加** / 京王相模原線鉄橋下の本部
- 👉 軍手※ごみ袋など必要なものは市で用意
- 📍 当日直接集合場所へ※初めて参加する団体は要事前申し込み
- 🚫 他 荒天などにより中止する場合は市HPでお知らせ

調布市環境モニター 会員募集

- 市民と市が協働で調布の自然を見守り、環境の保全に役立てるためのグループ活動です。植物、地形、鳥、昆虫などの自然観察を行います。
- 📅 年6回程度 (原則土曜日の午前中)
- 👤 18歳以上 定20人 (多数抽選) 費無料
- 📍 4月5日(火)午前9時～5月6日(金)に電話またはEメールで件名に「環境モニター申し込み」、本文に住所、氏名(ふりがな)、電話番号を明記し環境政策課へ



調布こどもエコクラブ 会員募集

- 河川や緑地などでの自然体験を通じて環境を学びます。
- 📅 年7回程度 (5月～令和5年3月の土・日曜日、祝日)
- 👤 市内在住・在学の小・中学生 (小学3年生以下は保護者同伴)
- 定40人 (多数抽選)
- 費無料 (材料費など実費負担あり)
- 📍 4月5日(火)～22日(金)に、Eメールの件名に「こどもエコクラブ申し込み」、本文に登録を希望する子どもの住所、氏名(ふりがな)、電話番号、学校名・学年、保護者名を明記し環境政策課へ



令和4年度雑木林ボランティア講座 受講生募集 (全6回)

- 調布に今も残る里山の風景や雑木林を、市民と市が協働で保全するための講座です。
- 📅 午前10時～午後3時 (予定)
- 👤 野外活動ができる18歳以上の方
- 定申し込み順20人
- 費1500円 (ボランティア保険料、テキスト代)
- 📍 4月11日(月)～25日(月)にちょうふ環境市民会議申し込みフォームまたはEメールでちょうふ環境市民会議
- ✉ info@chofu-kankyo-shimin.org

佐須農の家

- 環境活動室と会議室があり、市内の里山などの環境保全活動や、歴史・文化とその継承について広める活動の場として利用できます。
- 📅 午前9時～午後9時 定佐須町5-5-1
- 交通 / 調布駅北口から京王バス(調36)または調布市ミニバス北路線で「佐須公園」下車徒歩約1分
- 使用申し込み受け付け・使用料 /
- 上記の活動
使用日の2カ月前の開庁日から受け付け
費無料
- 上記の活動以外 (会議室に限る)
使用日の1カ月前の開庁日から受け付け
費 午前 (午前9時～正午) : 300円 午後 (午後1時～5時) : 400円
夜間 (午後6時～9時) : 500円 全日 (午前9時～午後9時) : 1000円
- 📍 いずれの活動も直接または郵送、FAX、Eメールで環境政策課へ



知ろう

「SDGsについて学ぼう」リーフレット

SDGsについて私たちにできることを紹介しています。気候変動は、私たちの食べ物や健康、自然災害にも影響する問題です。地球温暖化の進行による気候危機を防ぐために、できることを少しずつ実践してみましょう。

👤 小学5年生～中学生

配布場所 / 環境政策課、多摩川自然情報館など※市HP (右のQRコードからアクセス可) で閲覧可



ちょうふ環境にゆ～す「未来へつなぐちょうふの環境」

地球温暖化対策や生物多様性の保全などの環境政策、環境学習事業、市民・事業者と協働で取り組む環境保全活動を紹介しています。

配布場所 / 地域福祉センターや公民館など※市HP (右のQRコードからアクセス可) でも閲覧可



見てみよう

いきものフォトコンテスト2021 受賞作品展

市内の自然環境の再発見と、生物多様性への理解をテーマに、市内に生息する生き物の写真を募集したところ65点の応募がありました。多摩川自然情報館の来館者の投票や専門家の評価により決定した入賞10作品を展示しています。

多摩川自然情報館大賞



多摩川部門 関口 耕平さん
「白装高僧求法図」



市内部門 門脇 敏紀さん
「水鏡」

- 📅 12月下旬まで
- 📍 このほかの入賞作品は市HP (右のQRコードからアクセス可) 参照
- 📍 運営等受託事業者(株)セルコ ☎03-3406-1724 (平日午前10時～午後5時30分)、多摩川自然情報館 ☎080-2087-9009 (土・日曜日、祝日午前9時～午後5時)



雨水浸透ますを設置しよう

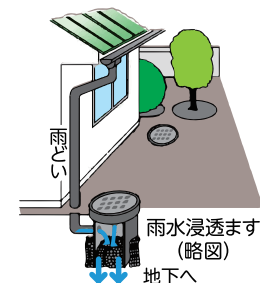
雨水浸透ますとは、屋根に降った雨水を雨どいを通して集め、地下に浸透させるための設備です。これまで下水道に流していた雨水を地中に浸透させることで、大雨時の浸水被害を軽減するとともに、湧水の復活・保全につながります。

👤 市内の既存住宅と個人所有の共同住宅

費無料

📍 直接または電話、FAX、Eメールで環境政策課へ

📍 設置可否の下見あり。設置工事は、半日～1日程度。設置後の所有と管理は住宅所有者



空間放射線量の測定結果 (3月)

市内公共施設の定点測定場所で空間放射線量を測定した結果、全測定場所で除染実施区域となる基準の0.23マイクロシーベルトの4分の1程度でした。

📍 測定結果は市HP (右のQRコードからアクセス可) 参照 環境政策課 ☎481-7087



暮らしの情報 の 続き

ごみ リサイクル

ふじみ衛生組合リサイクルセンター 整備基本計画を策定

リサイクルセンターの老朽化などに伴う新施設の整備における基本的な計画を示した「リサイクルセンター整備基本計画」を策定しました。

基本計画全文とパブリックコメントの結果は、ふじみ衛生組合、ふじみ衛生組合で閲覧可。

☎ふじみ衛生組合 ☎482-5497

東日本大震災による避難者にごみ袋を無料で交付

①東日本大震災により居住継続が困難となり、市内に居住することとなった世帯②原子力発電所の周辺において、放射能などの影響により居住継続が困難となり、市内に居住することとなった世帯

☎ごみ対策課 ☎042-306-8781

住まい・街づくり・環境

国領町八丁目・和泉本町四丁目周辺地区地区計画の決定と国領町8丁目周辺地区地区計画の変更に関する都市計画案の縦覧

告示日 / 4月14日(木)

縦覧期間と意見書の提出期間 / 4月15日(金)～28日(土・日曜日を除く午前8時30分～午後5時)

縦覧場所・意見書提出先 / 調布市都市計画課(市役所7階)、狛江市まちづくり推進課(市役所5階) ※狛江市でも縦覧可

☎都市計画課 ☎481-7444

令和4年度狂犬病予防定期集合注射～狂犬病予防注射は6月30日(木)までに接種を～

令和4年度の狂犬病予防注射は、6月30日(木)までが接種期間です。期間内にかかりつけの動物病院、または市が主催する下表の定期集合注射会場で接種を受けてください。

日程	会場(所在地)
4月19日(火)	①陵山公園(入間町2-2) ②仙川第2仲よし広場(仙川町1-4)
20日(水)	①すわくば児童遊園(深大寺東町8-4) ②青渭神社(深大寺元町5-17-10)
21日(木)	①石原小前公園(富士見町2-19) ②若宮八幡神社(下石原3-5-1)
22日(金)	①上ノ原公園(柴崎2-6) ②くすのき第1児童遊園(国領町3-8-17)
23日(土)	②市役所1階駐車場(小島町2-35-1)

時①午前10時～11時②午後2時～3時

費注射代:3200円、注射済票:550円、登録が済んでない方は鑑札:3000円

☎予診票・予防注射通知書(はがき)

☎やむを得ない場合、12月末まで延長可。車での来場は原則不可

☎環境政策課 ☎481-7087

スポーツ

スポーツ安全保険

国内でのスポーツ・文化・ボランティア・地域活動中や活動の往復移動中の、事故や第三者に与えた傷害を補償する保険で、1団体4人以上で加入できます。

☎令和4年度から加入手続きはインターネットのみ。詳細は、案内冊子(スポーツ振興課(市役所8階)、スポーツ・保養施設インフォメーションコーナー(文化会館たづくり11階)、総合体育館などで配布)や市参照

☎スポーツ振興課 ☎481-7496

☎体育協会 ☎481-6221 専用あり
〒182-0011 深大寺北町2-1-65 総合体育館内

- 令和4年度リフレッシュ体操スクール(第1期)
 - 期 5～8月
 - ☎ 4月15日(金)(必着)
 - ☎ 詳細は広報紙「みんなでスポーツinちょうふ」または体育協会を参照
 - ☎ 体育協会
- A緑ヶ丘ジュニアテニススクール(全6回)
 - 期 5月15日～6月19日の毎週日曜日(雨天時予備日:6月26日、7月3日・10日)
 - 時 午前10時～11時45分
 - 所 市民緑ヶ丘テニスコート
 - ☎ 市内在住・在学の小学2～6年生
- B月曜日ジュニアスイミングスクール(全5回)
 - 期 ①5月9日②23日③30日④6月13日⑤27日
 - 時 午後4時30分～5時50分
 - 所 総合体育館
 - ☎ 市内在住・在学の泳げない小学生
- C土曜日ジュニアスイミングスクール(全7回)
 - 期 5月21日～7月2日の毎週土曜日
 - 時 Aクラス/午後1時30分～3時
Bクラス/3時30分～5時
 - ☎ Aクラス/泳げない小学生、Bクラス/泳法を問わず継続して25m以上を泳げる小・中学生(いずれも市内在住・在学)
- Dミニバススクール(全5回)
 - 期 5月28日～6月25日の毎週土曜日
 - 時 午後3時30分～5時
 - ☎ 市内在住・在学の小学生

- A～D共に
 - 定 A24人 B20人 C各クラス40人 D30人(多数抽選)
 - 費 A3000円 B2500円 C3500円(いずれも初回持参)
 - ☎ 4月15日(金)までに体育協会から申し込み
 - 抽選結果発表日 / 4月26日(火)
 - ☎ 体育協会
- Aフィジカルトレーニング(全8回)
 - 期 5月10日～6月28日の毎週火曜日
 - 時 午後0時15分～1時15分
- B筋コンディショニング(全8回)
 - 期 5月10日～6月28日の毎週火曜日
 - 時 午後3時～4時
- C初心者スイミングスクール(全7回)
 - 期 5月18日～6月29日の毎週水曜日
 - 時 午前10時30分～正午
- A～C共に
 - 所 総合体育館
 - ☎ 市内在住・在勤の15歳以上(中学生を除く)
 - 定 A25人 B8人 C16人 費 A①B3200円 C3500円(いずれも初回持参)
 - ☎ A①B運動できる服装、室内用シューズ、ヨガマット(バスタオル可)
 - ☎ C水着、水泳帽子、ゴーグル
 - ☎ 4月15日(金)(必着)までに体育協会から申し込み、または往復はがき(1枚1プログラム)にプログラム名、住所、氏名(ふりがな)、(西暦で)生年月日、年齢、性別、電話番号を明記し、体育協会へ(連記不可)
 - 抽選結果発表日 / 4月26日(火)
 - ☎ 体育協会

募集

慰霊巡拝(厚生労働省主催)参加者

先の大戦で父親や子、兄弟などを戦地で亡くされた戦没者の遺族を対象に、戦没した旧戦域を訪れ、慰霊巡拝を行います。

期 8月～令和5年3月(地域により異なる)

- 実施地域 /
- ①カザフスタン共和国
 - ②イルクーツク州・ブリヤート共和国
 - ③ハバロフスク地方・ユダヤ自治州
 - ④中国東北地方(旧満州地域全域)
 - ⑤インドネシア(ニューギニア島西部を含む)
 - ⑥東部ニューギニア(ニューギニア島東部)
 - ⑦ビスマルク諸島
 - ⑧インド
 - ⑨トラック諸島
 - ⑩ミャンマー
 - ⑪フィリピン
 - ⑫硫黄島(第1次)
 - ⑬硫黄島(第2次)
- ☎ 実施地域により異なる(参加費用の3分の1程度は国が補助)
- ☎ 日程の変更または中止の場合あり
- ☎ 東京都福祉保健局計画課課後援恩給担当
- ☎ 03-5320-4078 (福祉総務課)

ボランティア

調布市国際交流協会(CIFA) ボランティア説明会

期 5月7日(土)午後2時～3時30分

所 文化会館たづくり9階研修室

定 申し込み順30人

☎ 調布市国際交流協会(上のQRコードからアクセス可)申し込みフォームに必要事項を入力

☎ 要会員登録(年会費2000円)

☎ 調布市国際交流協会 ☎441-6195(日曜日、祝日、たづくり休館日を除く) (文化生涯学習課)



生活ひとくちメモ

成年年齢が18歳に引き下げられました

民法の改正により、4月1日から成年年齢が18歳に引き下げられました。今後は自分の意思のみでさまざまな契約ができるようになります。一方、飲酒や喫煙、競馬・競輪などのギャンブルは、従来通り20歳まで禁止されます。

未成年者契約の取消し

未成年者は成年者と比べて知識や経験が不足していることから、一定の要件を満たした場合、契約を取り消すことができます。契約を取り消すと、支払った代金があれば返金されます。受け取った商品がある場合は、原状のまま返品することになります。

トラブルに遭わないために

成年年齢の引き下げにより、18・19歳の消費者ト

ラブルが増える恐れがあります。この年代は儲け話などお金に関するトラブルのほか、エステティックサービスや美容医療など美容に関するトラブルが多くみられます。うまい話をうのみにせず、よく考えてから契約しましょう。困ったときは、早めに相談してください。

☎ 調布市消費生活センター(市役所3階) ☎481-7034

☎ 電話相談 / 平日午前9時～正午・午後1時～3時30分、第2土曜日午前9時～正午

☎ 来所相談(予約制) / 平日午前9時～正午・午後1時～3時※できるだけ電話相談のご利用を



採用情報

※履歴書などの提出が必要です。詳細は市HP(右のQRコードからアクセス可)参照



(福) 調布市社会福祉事業団 正規職員

職種/福祉職

資格など/採用日(6月1日)時点で60歳未満で、普通自動車免許と、社会福祉士・精神保健福祉士・介護福祉士・公認心理師のいずれかの資格をお持ちの方... 4月22日(金) (必着) までに〒182-0032西町290-4調布市社会福祉事業団☎481-7493へ郵送または持参(平日午前9時30分~午後4時30分) (障害福祉課)

(一財) 調布市市民サービス公社 嘱託職員

◎ふじみ交流プラザ管理員

業務内容/受付、利用案内、使用料収納、清掃など
勤務形態/週3~5日①午前8時30分~午後5時30分②午前8時30分~午後1時30分、午後0時30分~5時30分、午後5時~10時のシフト制
資格など/接客経験がある方
勤務地/深大寺東町7-47-1ランチ調布内
時給/1100円(交通費なし)
採用日/4月22日(金)※試用期間2カ月(更新可)
他4月20日(水)頃に選考結果を通知
提出書類/履歴書に職名、希望勤務日数・シフト(①または②)を記入し、4月13日(水) (必着) までに〒182-0022国領町4-51-7ピエールシークル2階(一財)調布市市民サービス公社☎486-2112へ郵送(持参不可) (企画経営課)



仕事・創業

市内事業者は「インボイス制度」の対応を



令和5年10月1日から、消費税の適格請求書等保存方式(インボイス制度)が導入されます。インボイス

とは、取引における売手が買手に対して、正確な適用税率や消費税額などを伝えるものです。売手と買手どちらの立場でも、事前の準備が必要です。事業者によっては、仕入税額控除の要件となる場合があるため、自社の状況を整理し、適切に対応してください。

詳細は国税庁特設サイト(前のQRコードからアクセス可)参照。調布市商工会(☎485-2214)では、市内事業者からの相談を受け付け中
消費税込軽減税率・インボイス制度電話相談センター☎0120-205-553(平日午前9時~午後5時) (産業振興課)

4月30日(土)までに家内労働の「委託状況届」の提出を

家内労働者へ仕事(内職など)を委託している事業者の方は、毎年4月1日現在の家内労働者数などについて労働基準監督署へ報告することが義務付けられています。必ず提出してください。

東京労働局賃金課☎03-3512-1614、三鷹労働基準監督署☎0422-67-0651 (産業振興課)

産業労働支援センター 〒182-0022国領町2-5-15市民プラザあくろす3階☎443-1217・☎443-1218 E:industry@chofu-across.jp 専用☎あり

- A事業者向け労務相談会
B女性起業相談会
Cより不確実な時代における創業成功の秘訣 相談会
D事業承継個別相談会

直近2期分の決算書・確定申告書、会社概要※持参可能な場合のみ

4月21日(休)
絶対創活塾(第23期)(全6回)
5月14日(出)・創業の心構え②21日(出)・事業構想③28日(出)・マーケティング④6月11日(出)・必要な資金の割り出し、ビジネスプランの作成⑤25日(出)・行政手続き、税の知識⑥7月9日(出)・人材育成と雇用の実務、ビジネスプラン発表
午前9時30分~午後4時30分
産業労働支援センター経営アドバイザーほか
修了した方は市の特定創業支援事業の特典(会社設立時の登録免許税の軽減など)を利用可
A~E共に
定申し込み順A⑥6人B⑤5人D②2人E⑧8人
費A~D無料E6000円
所〒182-0022産業労働支援センター☎または電話、FAX、Eメールで申し込み



その他のお知らせ

自治会に関する書類提出にご協力を

市では自治会の活性化に役立てるため、自治会調査と世帯数に基づく支援を行っています。
昨年度ご協力いただいた自治会へ、調査票と自治会活動全般に対する行政協力謝礼金の案内を送付しました。
新たに設置した自治会など、まだ案内が届いていない自治会は、お問い合わせください。
協働推進課☎481-7036



フォトレポート



毎年春の訪れを知らせてくれます

市役所前の河津桜(3月上旬)

住民税非課税世帯等への臨時特別給付金は期限までに手続きを

調布市非課税世帯等臨時特別給付金コールセンター

☎0120-120-325(平日午前9時~午後5時)

支給額

1世帯当たり10万円(銀行口座に振込)
※1世帯1回限り。①と②の重複受給は不可

支給時期

市が確認書・申請書などを受理した日からおおむね4週間程度で指定口座に振り込み

※①②共に世帯全員が、住民税が課税されている親族などの扶養を受けている場合は対象外

① 住民税均等割非課税世帯

支給対象世帯

令和3年12月10日時点で調布市に住民登録があり、世帯全員の令和3年度分の住民税均等割が非課税の世帯

手続き方法

郵送で届いた「臨時特別給付金支給要件確認書※」と必要書類を返信用封筒で返送してください。

- 令和3年1月1日以前から市内に住民票がある世帯
提出締切日 5月31日(火) (必着)
令和3年1月2日以降に調布市に転入した方がいる世帯
提出締切日 6月30日(休) (必着)

※令和3年1月2日以降に調布市に転入した方がいる世帯のうち、課税情報が確認できなかった世帯には「臨時特別給付金支給申請書(請求書)」を送付済み

② 家計急変世帯

支給対象世帯

①以外の世帯で、申請日時点で調布市に住民登録があり、令和3年1月~令和4年9月に新型コロナウイルス感染症の影響で収入が減少し、世帯全員のそれぞれの1年間の収入見込額(任意の1カ月の収入を12倍)が住民税非課税相当水準以下の世帯

手続き方法

給付金の受給には申請が必要です。申請方法や必要書類は、市HP(右のQRコードからアクセス可)をご確認ください。

【書類の配布場所】

給付金窓口(市役所1階めじろホール)、生活福祉課(市役所3階)、神代出張所、各図書館・地域福祉センター、総合福祉センター、市民プラザあくろす ※市HPでも印刷可

【申請期限】9月30日(金)(消印有効)



イベントのお知らせ

催し

ジャパンラグビーリーグワン 市民招待



東芝ブレイブルーパス東京対東京サントリートサンゴリアス戦に招待します。調布市をホストエリアの一つとしている両チームを応援しませんか。会場ではラグビー体験会も実施します。



©TOSHIBA BRAVE LUPAS TOKYO

日 5月1日(日)午後5時キックオフ

所 味の素スタジアム

対 市内在住・在勤・在学(中学生以下は保護者同伴)

定 100人(多数抽選。2人まで申し込み可) 費 無料

申 4月12日(火)までに市(上のQRコードからアクセス可)から申し込み

調 調布市スポーツ振興課 ☎481-7496

第10回多摩川ウオーク

日 4月10日(日) 時 午前9時・京王線京王多摩川駅前広場

所 19km、11km、7kmの3コース

費 300円(地図代、保険料) 備 帽子、飲み物

申 当日直接集合場所へ 備 受付後自由歩行

調 調布市ウオーキング協会・小川

☎03-5497-0286

(産業振興課)

第11回国領千年乃藤まつり



ちょうふ八景に選ばれている国領神社の「千年乃藤」は、4月中旬から5月上旬にかけて見頃を迎えます。花の見頃に合わせ、「災厄を防ぎ守る藤」と「文化のあかり」をテーマに開催します。



日 ①4月16日(土)②17日(日)③23日(土)④24日(日)※荒天中止
時 ①③午前11時～午後5時②④午前10時～午後4時
所 国領神社
内 ステージ、屋台、イルミネーションなど 他 詳細は国領神社(前のQRコードからアクセス可)参照
調 調布市 ☎090-3347-9710 (産業振興課)

調布国際音楽祭2022“BACH” TO THE FUTURE～未来へつなぐ音楽祭～



期 6月18日(土)～26日(日)

所 グリーンホール、せんがわ劇場、深大寺 ほか

①音楽祭第10回記念 オープニング・コンサート
かていん plays ラブソディ・イン・ブルー

日 6月19日(日)午後2時～4時

所 グリーンホール大ホール

演 鈴木優人(指揮)、鈴木正人(指揮)、角野隼斗(かていん)

(ピアノ)、森下 唯(ピアノ)、明治大学付属明治高等学校・中学校吹奏楽班

費 会員：SS席5500円、S席4500円、A席3150円、B席1800円、一般：SS席6000円、S席5000円、A席3500円、B席2000円※全席指定

②鈴木雅明×岡本誠司～深大寺本堂に響くバッハ～

日 6月22日(水)午後3時30分～4時30分

所 深大寺

演 鈴木雅明(チェンバロ)、岡本誠司(ヴァイオリン)

費 会員：SSエリア6500円、自由席5500円

一般：SSエリア7000円、自由席6000円



角野隼斗 ©@ogata_photo

①②共に

チケット発売日/ちょうふアートプラス会員：4月8日(金) 一般：4月15日(金)

備 25歳以下は30%割引。このほかの公演情報は、調布国際音楽祭(前のQRコードからアクセス可)参照

調 (公財)調布市文化・コミュニティ振興財団芸術振興事業課 ☎481-7611 (文化生涯学習課)

講座・講演会

調布市文化協会 実技講座

◎囲碁入門講座(全3回)

日 ①5月13日(金)②27日(金)③6月10日(金)

時 午前9時～正午 所 文化会館たづくり10階1001学習室

定 申し込み順20人 費 無料 備 筆記用具

申 4月6日(水)午前9時以降に調布囲碁連盟・遠藤

☎080-7711-9474

◎初心者のための将棋講座(全3回)

日 ①5月14日(土)②21日(土)③28日(土)

時 午前10時～正午 所 文化会館たづくり10階1001学習室

調 中村 修(日本将棋連盟九段(元王将))または調布市将棋連盟公認普及指導員資格者

定 申し込み順30人

費 500円(初回のみ) 備 筆記用具

申 4月6日(水)午前9時以降に調布市将棋連盟・元木

勇 ☎03-3300-4554・☎03-3300-8728

(文化生涯学習課)

調布市応援アスリートニュース

有安諒平選手が北京2022パラリンピック冬季競技大会に出場

有安諒平選手が北京2022パラリンピック冬季競技大会のクロスカンリースキーに出場しました。東京2020パラリンピック競技大会のボート(ローイング)にも出場しており、2大会連続でのパラリンピック出場です。

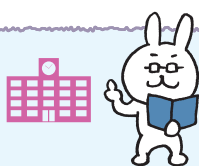
有安選手は大会期間中、男子20キロクラシカル(視覚障害)など3種目に出場し、ガイドの藤田祐平さんとともに、世界の舞台で戦いました。

メダル獲得とはなりませんでしたが、市では今後有安選手を応援していきます。

※市では、市にゆかりのある現役アスリートを「調布市応援アスリート」に認定し、市をあげて応援しています 調布市スポーツ振興課 ☎481-7496



右：有安選手 左：藤田さん



相互友好協力協定締結大学の市民対象の事業紹介



詳細は調布市生涯学習情報コーナー(右のQRコードからアクセス可)参照 (文化生涯学習課)

電気通信大学 <平成15年5月20日締結>

①サイエンスカフェ Chofu 第23回 まさつの科学～持続可能な社会実現の鍵

日 5月14日(土)午後2時～3時30分

調 佐々木成朗(本学教授)

締 5月9日(月)

②公開講座

「日本の神話・王権と親族構造」(全3回)

日 ①5月28日(土)②6月11日(土)③25日(土)

時 午後2時～5時

締 5月20日(金)

③共に

対 高校生以上

定 申し込み順①50②25人

費 無料

申 電気通信大学社会連携センターから申し込み

他 オンライン(Zoom)で開催

調 総務企画課 ☎443-5880(平日午前9時～午後5時)

明治大学 <平成16年2月17日締結>

●生涯学習機関「リバティアカデミー」春期講座申込み受付中～入金無料キャンペーン実施中～

①妻争い伝承から水神伝承へ

日 5月6日(金)午後3時～4時30分

調 堂野前彰子(本学兼任講師)

②楽器で語る日本と世界の歴史

日 5月10日(火)午前10時30分～正午

調 加藤 徹(本学教授)

③漱石と子規、二人の交流

日 5月10日(火)午後1時～2時30分

調 藤澤り(元明治大学・東京大学非常勤講師)

④～③共に

定 申し込み順100人 費 1100円

申 明治大学リバティアカデミーから申し込み

他 オンライン(Zoom)で開催※後日動画配信あり

調 明治大学リバティアカデミー事務局

☎03-3296-4423・E academy@pics.meiji.ac.jp

白百合女子大学 <平成18年3月28日締結>

●キリスト教的視点に基づく講座“創造への道”

日 4月23日(土)午後2時～3時30分

所 11号館3階クララホール 調 星野正道(和歌山

信愛大学教授・東京教区司祭) 定 申し込み順30人

費 1000円 申 白百合女子大学から申し込み

調 社会連携センター

☎03-3326-6877・E renkei@shirayuri.ac.jp

東京慈恵会医科大学 <平成20年11月28日締結>

●東京慈恵会医科大学附属第三病院

◎社会保険労務士による就労相談

日 5月11日(水) 時 午後2時～、3時～、4時～(各

45分) 所 がん相談支援センター

対 がん経験者と家族

申 事前に東京慈恵会医科大学附属第三病院がん

相談支援センター ☎03-3480-1151(内線3562)

調布市LINE公式アカウントで情報発信中

多くの方々に市政情報を届けるため、LINEで新型コロナウイルス感染症に関する情報や防災・災害情報などを配信しています。

調布市と友だちになろう/右のQRコードを読み取るか、ホーム画面の検索バーで「調布市」と検索し、友だちに追加 広報課 ☎481-7301



各館だより

郷土博物館

〒182-0026 小島町3-26-2
☎481-7656 ☎481-7655

開館時間/午前9時～午後4時 入場料/無料
休館日/月曜日(祝日の場合は直後の平日)

●常設展示

「調布の歴史」
(2階展示室)

●郷土学習展

「ちょっと昔の暮らし」
(1階展示室)

明治・大正・昭和時代の暮らしの道具を展示して、衣食住の移り変わりを紹介します。

期 5月29日(日)まで



足踏みミシン

●ギャラリー展示

「調布の養蚕」
(2階ギャラリー)

かつて調布で盛んに行われた養蚕に関わる資料を紹介します。

期 7月18日(祝)まで



牛首(左)と座繰り(右)

●公民館巡回展示

「国史跡下布田遺跡と深大寺城跡に比べてみよう」

市内にある国史跡下布田遺跡と深大寺城跡をパネルと写真で紹介。

期 4月13日(火)～27日(火)(月曜日を除く)

時 午前9時～午後9時30分

所 東部公民館

◎講演会「遺跡調査から見た調布市～若葉町遺跡を中心に～」

日 4月23日(土)午前10時～正午

所 郷土博物館学芸員

定 申し込み順20人

費 無料

申 4月6日(火)午前9時から電話で郷土博物館

図書館

中央図書館 〒182-0026 小島町2-33-1
文化会館たづくり4・5・6階
☎441-6181 ☎441-6183 専用☎あり

●4月の開館時間と休館日

	開館時間	休館日
中央図書館	午前9時～午後8時30分	4月25日(月)・26日(火)
分館	午前9時～午後5時 (4～9月の水・金曜日は6時まで)	4月4日(月)・11日(月) 18日(月)・25日(月) 26日(火)

●「1年生にすすめる本」のリストを配布中

リストに掲載している本の展示・貸し出しを市内図書館で行っています。また、市立小学校の1年生には各学校で配布します。

●小学生読書会 会員募集

本との出会いの場を提供するための会です。テーマ

に沿った本の紹介、読み聞かせ、工作などを行っています。

今年度は「わるもののはなし」や「インドアVSアウトドア」などのテーマを取り上げます。

期 5月～翌年3月までの毎月第1日曜日(8月を除く)

時 午前10時～おおよそ1時間程度

所 中央図書館

用 図書館の利用カードを持っている小学4～6年生

定 申し込み順25人

申 市内各図書館へ

●図書館の利用カードをつくりませんか

図書館には約140万冊の本と約500誌の雑誌、約40紙の新聞や電子情報(オンラインデータベースなど)があります。利用カードの登録には氏名・住所を証明できる証明書類(健康保険証等)と、在勤・在学の方は在勤・在学を証明するものをお持ちください。

武者小路実篤記念館

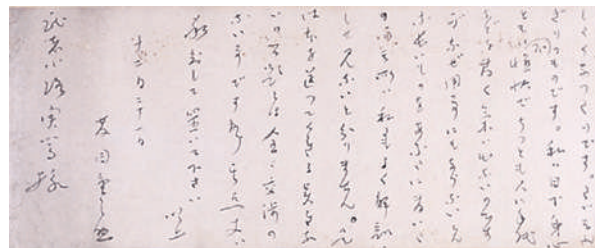
〒182-0003 若葉町1-8-30 専用☎あり
☎03-3326-0648 ☎03-3326-1330

開館時間/午前9時～午後5時

入場料/大人200円、小・中学生100円、市内在住の65歳以上無料
休館日/月曜日(祝日の場合は直後の平日)

●春季展「あの人が見た実篤」～実篤の交流関係～

文学者、画家、新しき村の提唱者と、多様な顔を持つ実篤がどんな人物だったのか、その交流関係から紹介します。



夏目漱石から実篤宛書簡(大正3年)

期 4月17日(日)まで

◎展示解説

日 4月8日(金)午後1時30分から45分間程度

申 当日直接会場へ

●展示室休室

期 4月19日(火)～28日(休)

他 閲覧室、実篤公園は通常通り利用可

●次回展示予告

春の特別展「人間萬歳～実篤と狂言～」

期 4月29日(祝)～6月5日(日)

●文学講座「戯曲「人間萬歳」を読む」

大正期に発表された戯曲「人間萬歳」について、同時代の実篤や文壇の状況に触れながら話します。

日 5月8日(日)午後1時30分～3時

所 東部公民館

講 瀧田 浩(二松学舎大学教授)

定 15人(多数抽選)

費 250円

申 往復はがきの往信面に希望講座名、時間、応募者全員(1枚2人まで)の郵便番号、住所、氏名(ふりがな)、年齢、電話番号と、返信面に自身の宛先を明記し、4月24日(日)午後5時(必着)までに実篤記念館へ。締切後、定員に空きがある場合は4月26日(火)午前9時～5月7日(土)午後5時に電話で受け付け(申し込み順)

公民館だより

●月曜日休館 ●申し込み/電話または来館で費用/記載のない場合は無料

●令和4年度成人学級・高齢者学級開設団体募集

①成人学級 社会生活に関することや教養や生活文化を高める相互学習・共同学習を支援

②高齢者学級 文化や社会生活全般に関する自主的な学習活動と仲間づくりを支援

③④共に

助成内容/会場提供・講師謝礼など

用 市内在住・在勤の方8人以上(②はおおよそ60歳以上)で、次の①～④全ての要件を満たす団体

①1年間の学習計画を立てる ②5月から令和5年3月におおむね10回(合計20時間)以上の学習を行う(政治・宗教活動や営利を目的としない)

③公民館の地域文化祭に参加する ④公開講座を実施する

申 申請書(各公民館で配布)と必要書類を、4月28日(休)までに開設を希望する公民館へ持参

所 東部公民館 ☎03-3309-4505

東部公民館

〒182-0003 若葉町1-29-21
☎03-3309-4505 ☎03-3305-3456

●市民文化教室「ゼンタングル～描くことが癒しになるパターンアート」(全3回)

ゼンタングルとは、ゼン(禅)とタングル(絡む)をつなげた造語で、簡単なパターンをタイル(8.9cm四方の専用紙)にくり返し描くことで、誰もが美しいアートを楽しめる創作活動です。

期 ①4月30日(土)・基本

のタングル～白いタイル

で②5月14日(土)・華や

かなタングルで飾る～花

③28日(土)・梅雨の時期を

楽しむ～アジサイと雨粒

時 午前10時～正午

講 黒崎雅美(ゼンタングル認定講師)

定 申し込み順14人(市民優先)

費 600円(3回分の材料費。初回持参)

用 筆記用具、②③は色鉛筆

申 4月9日(土)午前9時から受け付け

●お菓子作り教室「オンラインで作る 本格キャロットケーキ」

オンラインで公民館と自宅を繋ぎ、

本格的な伝統菓子を作ります。

日 5月24日(火)午前9時30分～正午

用 材料、道具を事前に用意できる方

講 高橋 梓(パティシエ)

定 申し込み順20人 費 無料

申 Eメールに、氏名(ふりがな)、年齢、町名、電話番号、件名に「お菓子作り」を明記し、4月27日(火)ま

で東部公民館 ☎toubuk@w2.city.chofu.tokyo.jp

用 オンライン(Zoom)で開催。用意する材料、道具

については☎参照



キャロットケーキ

広告の欄

掲載の申し込み/㈱ウィード(広告代理店、多摩川5-9-4 インペリアル京王多摩川フラット103号) ☎443-6681・☎443-6682

広告料/1号・2号:1枠3万円、3号(オビ):1枠1万5000円(前払。デザイン・版の制作費・消費税広告主負担)

※広告料収入は市報ちょうふの印刷製本費用の一部に充当しています(広報課)

CHOFU ジモデリ

地域を応援 調布市内の個人商店が数多く登録! 地元のお店のサービスを楽しくして下さい

CHOFUジモデリのご利用は182chアプリのダウンロードが必要です

182chアプリ 地元調布を盛り上げたい!! ダウンロードはコチラから

【飲食店や小売店様】 042-443-6681 参加店舗募集中! 株式会社ウィード(多摩川5-9-4-103) kaki@182ch.net

ご相談・お見積もり無料

ドアホンが壊れた! ビデオが映らない

けど機種が古くメーカーが対応してくれない テレビを買い換えたら配線がわからない

テレビが欲しいけど機能豊富すぎて選べない 買う前に誰かに相談したい!

ご家庭の電気のお悩み解決!

042-444-0351 株式会社エフテック

調布市多摩川2-4-1-306

「女性のためのマナーセミナー」

女性を対象に、今すぐ始められる上手な節約術から、老後の資産形成までを解りやすく解説します。講師はアクサ生命のファイナンシャルプランナー。

日時: 5月14日(土)

午前の回 11:00～12:30

午後の回 14:00～15:30

会場: 調布クレストンホテル

対象: 20歳以上の女性

定員: 各回20名/費用: 無料

参加方法: 事前申し込み 左のQRコード(調布FMホームページ)よりお申し込みください※参加者多数の場合は抽選

当日会場内での販売・動議行為などは行いません

主催: 調布FM 後援: 調布市商工会 担当: 牧野・三原 (tel: 042-483-0838)

西部公民館

〒182-0035 上石原3-21-6
☎484-2531 ☎484-3704

●水彩画サークル「美楽」 ロビー展「美楽の味楽展」

食べ物をテーマに描いた
静物画を展示します。

期 4月14日(休)～5月5日(祝)
時 午前9時～午後9時30分

●家庭教育講座

「スマホを持つ子どもをネット世界の危険から守ろう」

子どもにスマートフォンを持たせる時に、保護者は
どんなことに注意すべきか、事例を交えて考えます。

日 5月7日(出)午前10時～正午

対 小・中学生の保護者

講 市消費生活センター相談員

定 申し込み順20人

申 4月6日(休)午前10時から受け付け

●歴史講座「近代日本 戦争の歴史」(全3回)

程：①5月17日(火)：日本の近代化と日清・日露戦争
②24日(火)：満州事変から日中戦争へ③31日(火)：三国同盟から世界戦争へ

時 午前10時～正午

講 山田 朗 (明治大学教授)

定 会場：22人 (多数抽選)

オンライン (Zoom)：申し込み順30人

日 会場受講：4月19日(火)午後5時までに申し込み。

オンライン受講：Eメールに①氏名②年代③電話番号

④居住する町名を明記し、西部公民館

E seibuk@w2.city.chofu.tokyo.jp

※抽選結果は4月20日(休)以降に電話で連絡



申 4月6日(休)午前10時～19日(火)正午に①電話または直接受け付け②Eメール (E hokubuk@w2.city.chofu.tokyo.jp) で申し込み

◎関連展示「パープル&オレンジリボン展」

期 4月27日(休)まで

時 午前9時～午後8時

●A健康教室「初心者向け、おやすみ前のすっきりリラックスヨガ」(全4回)

程 ①4月22日(金)②5月13日(金)③27日(金)④6月10日(金)

時 午後7時30分～9時

対 高校生以上

講 樋口美恵 (ヨガインストラクター)

定 11人 (多数抽選)

講 バスタオルまたはヨガマット、飲み物、手ぬぐいサイズのタオル

●Bいきいき講座「今よりちょっと歌がうまくなるヴォイスレッスン」(全4回)

程 ①5月6日(金)②20日(金)③6月3日(金)④17日(金)

時 女声コース：午後1時30分～2時30分、

男声コース：3時～4時

対 おおむね65歳以上の方

講 むらかみけいじゅ (ヴォーカリスト)、

太田公一 (ピアノ伴奏)

定 各コース15人 (多数抽選)

●C文化教室「えんぴつ1本でスケッチ入門～エンジェルロード・道を描く～」(全2回)

程 ①5月8日(日)②22日(日)

時 午前10時～正午

講 吉村 簡子 (画家)

定 12人 (多数抽選)

費 500円 (材料費、当日持参)

●A～C共に

期 A 4月13日(休) B C 20日(休) (いずれも必着)

申 往復はがきまたはEメール (E hokubuk@w2.city.chofu.tokyo.jp) に、希望コース (Bのみ)、住所、氏名、年齢 (A Bのみ)、電話番号を明記し、北部公民館 A リラックスヨガ B ヴォイスレッスン C スケッチ教室係

市内在住の 漫画家 つげ義春氏が 日本芸術院会員に 就任



日本芸術院は、美術、文芸、音楽、演劇、舞踏の各分野において日本を代表する芸術家が会員として任命されている文化庁の機関です。

つげ氏は、代表作「ねじ式」をはじめ、さまざまな作品における文学的な表現が美術と文学の世界からも高く評価され、多くの芸術家に影響を与えてきました。欧州最大の漫画の祭典である「第47回アンブレーム国際漫画祭(2020)」で特別栄誉賞を受賞するなど、海外からも高く評価されています。

調布市立図書館では、つげ氏の関連資料を多数収集しています。調布が舞台として描かれた作品に焦点を当てた展覧会を、令和5年1月に開催する予定です。(中央図書館)

フォトレポート



ハリウッドの大寒桜 (3月中旬)

北部公民館

〒182-0014 柴崎2-5-18
☎488-2698 ☎488-2787

●児童虐待をなくすために私たちにできること ～親として、地域住民として～

日 4月24日(日)午前10時～正午

所 ①北部公民館②オンライン (Zoom)

講 徳永雅子 (徳永家庭問題相談室室長)

定 申し込み順①17人②20人

市民の広場

催し&会員募集

記事の内容などは直接問い合わせ先へ連絡をお願いします。掲載を希望する方は必ず掲載基準を読んでからお申し込みください。申し込みが多い場合掲載できないことがあります。あらかじめご了承ください。(広報課)

催し

■いきいき健康気功体験会 4月6日(休)・13日(休)・27日(休) 午前10時～正午 市民プラザあくろす 3階 無料 園松 497-3536 ※免疫力は自分で上げる。誰でもすぐにできる気功をお伝えします

■体操サークル・健笑会 4月6日(休)・13日(休)午後6時30分～8時30分 文化会館たづくり 6階 無料 園安 482-4400 ※健康体操・ストレッチ・呼吸法などで体調を整え、元気な身体を。初心者歓迎

■第37回春のいけばな展 4月9日(出)・10日(日)午前10時～午後6時 (10日は5時まで) 文化会館たづくり 2階 無料 園江口 488-6228

■基礎から学ぶ年金学習会 女性の超低年金を克服するには (全10回) 4月9日(出)午後2時～4時 市民プラザあくろす 3階 600円 (資料代) 園大野 483-1762

サークル名	活動日時	活動場所	入会金	会費	問い合わせ	備考
文章術	第2水曜日午前10時～正午	文化会館たづくり	1000円	月1500円	添田 ☎485-2289	それ、文章にしてみませんか
TOMOに(ヨガ)	毎週水曜日午前10時30分～正午	国領ふれあいの家	ナシ	月2500円	山崎 ☎090-6048-1956	呼吸をともなった簡単な体操をしています。身体を動かしやすい春から一緒に
アカシア会(カラオケ)	毎週金曜日午後1時30分～4時	延浄寺(西つげ丘2-30-1)	ナシ	1回500円	高津 ☎080-3394-0559	カラオケマシンで歌います
調布ヶ丘囲碁クラブ	毎週土曜日午後1時～5時	調布ヶ丘地域福祉センター	ナシ	年2400円	野間 ☎482-2933	

50才からの終活 終活セミナー同時開催

聞きたいことが何でも聞ける
終活相談会

参加者全員の方に
相続の基本が良く分かる
「相続のいろは」をプレゼント

参加者特典

おひとりさま
生前対策
不動産
保険・相続
遺言・株式
事業承継
エンディングノート

日時 令和4年5月16日(月)事前予約制
10:00～16:00 (9:45開場)

会場 調布市文化会館
たづくり10階
(京王線「調布駅」広場口徒歩3分) 調布市文化会館たづくり

参加無料 定員50名

お気軽にお問い合わせください
0120-39-9171

AG OAG税理士法人 東京ウエスト
〒182-0022 東京都調布市国領町4-51-7ビル・シークル2階

家族を大切に想う方々へ

「あなたの願うお葬式を実現します！」

質の高い安心安全な葬送をご依頼される方の為に
尊い生命の終わりに全身全霊で関わらせて頂きます

火葬のみ 1日葬 家族葬 一般葬 散骨etc

ご依頼・資料請求 ☎0120-255-297

1都5県24H365日対応
SOGI サポートセンター

市公式ホームページの広告主募集

掲載単位 / 1カ月 (1日～末日)

掲載位置 / 市ホームページ下部

規格 / GIFまたはJPEG形式、縦60ピクセル×横150ピクセル

広告料 / 1枠当たり1カ月3万円

掲載希望月の前々月の末日

申請書 (広報課 (市役所4階) で配布、または市役所から印刷可) に必要事項を記入し、〒182-8511市役所広報課 ☎481-7302へ郵送または持参 (土・日曜日、祝日を除く)

新型コロナワクチン

3月28日時点の情報

追加(3回目)接種



18歳以上

集団接種(調布駅前広場診療所)と個別接種(個別医療機関)で接種を実施しています。2回目の接種完了から6カ月以上経過し、接種券が届いた18歳以上の方は予約が可能です。

▶ 集団接種

- 接種会場 / 調布駅前広場診療所
- 使用するワクチン / 武田 / モデルナ社製ワクチン
- 接種日時 / 市☎(右のQRコードからアクセス可)参照
- 予約方法 / インターネットから予約または市コールセンターに電話



集団接種

▶ 個別医療機関での接種

- 使用するワクチン / ファイザー社製ワクチン
- 予約方法 / 接種を希望する医療機関へ直接お問い合わせください。
※接種可能な医療機関は市☎(右のQRコードからアクセス可)参照



12~17歳

4月4日に接種券を対象者へ発送しました。接種を希望する個別医療機関へ直接お問い合わせください(集団接種の実施予定はありません)。

- 使用するワクチン / ファイザー社製ワクチン
- 対象者 / 初回(1・2回目)接種完了から6カ月以上経過し、接種券が届いた満12~17歳の方

小児(1・2回目)接種



5~11歳

集団接種(調布駅前広場診療所)と個別接種(個別医療機関)で実施しています。保護者の方は、接種のメリット(発症予防など)とデメリット(副反応など)を十分理解し、接種するかお子さんと一緒にご検討ください(接種は強制ではありません)。

- 対象者 / 1回目の接種日時時点で満5~11歳の方
- 接種券 / 2月24日に発送済み。接種券が届いていない方は、市コールセンターに連絡してください。※今後満5歳になる方は、誕生日の前月に発送予定
- 使用するワクチン / 小児用ファイザー社製ワクチン
※12歳以上向けのワクチンとは用法・用量が異なる
- 接種間隔・回数 / 通常、3週間(21日間)の間隔を空けて2回接種
※1回目の接種時に11歳だった方が、2回目の接種時まで12歳の誕生日を迎えた場合も、2回目接種には小児用ワクチンを使用

▶ 集団接種

- 接種場所 / 調布駅前広場診療所
- 接種日 / 4月16日(土)・23日(土)
- 接種受付時間 / 午後1時30分~4時 ※30分単位で予約を
- 予約方法 / インターネットから予約または市コールセンターに電話
※2回目の接種は、3週間後の同じ曜日・同じ時間に自動で予約(別途2回目の予約は不要)

▶ 個別医療機関での接種

接種可能な個別医療機関は市☎(右のQRコードからアクセス可)参照



転入した方はお早めに申請を

接種には住民票所在地の自治体が発行した接種券が必要です。接種券の発行には時間を要するため、お早めに申請してください。

- ☎調布市に転入し、接種を希望する満5歳以上の方
- ☎市☎から電子申請、または申請書(市☎から印刷可)を直接・郵送で〒182-8511市役所1階新型コロナワクチン相談窓口へ

当日の持ち物

- 必要事項を記入した予診票
- ※署名欄に保護者の氏名を記入。保護者の署名がない場合は接種不可
- 接種券
- 本人確認書類
(健康保険証など。接種する子どもと同伴する保護者の2人分)
- 母子健康手帳(持参可能な場合のみ)
- お薬手帳(内服薬がある方)

問い合わせ

電話のかけ間違いにご注意ください

市コールセンター ☎ 0120-139-710

(調布市新型コロナワクチンコールセンター)

(毎日午前9時~午後5時)

リバウンド警戒期間

基本的感染防止対策の徹底を

☎ 健康推進課 ☎ 441-6100

新型コロナウイルス感染症の再拡大を防ぐため、ワクチン接種後も引き続き感染防止対策の徹底をお願いします。

<p>換気</p> <p>こまめに窓を開ける(レンジフードや換気システムを活用)</p>	<p>マスク</p> <p>顔にフィットさせ正しく着用 ※不織布マスクがより効果的</p>	<p>手洗い</p> <p>手洗い・手指消毒はこまめに</p>	<p>3密を避ける</p> <p>「密閉」「密集」「密接」を避けて行動を</p>
---	--	--	---

発熱などの症状がある方の相談窓口

- ① まずはかかりつけ医に相談
- ② かかりつけ医がない場合 診療・検査医療機関 東京都☎(右のQRコードからアクセス可)参照
- ③ 東京都発熱相談センター (医療機関の案内、症状に関する相談)
☎ 03-5320-4592 (毎日24時間)
☎ 03-6258-5780 (医療機関の案内のみ)
☎ 03-6630-3710 (毎日24時間)
☎ 03-6626-3473 (毎日午前9時~午後6時)

