



ちよふ

CONTENTS(主な内容)

新型コロナワクチン.....	2
ミニバス北路線(調37系統)の延伸.....	3
特集 読むって楽しい! 広げよう子どもの読書.....	8・9
災害への備えはできていますか.....	10
ちよふ地域コミュニティサイトがリニューアル.....	16



発行: 調布市 (毎月5日・20日発行) 所在地: 〒182-8511 東京都調布市小島町 2-35-1
編集: 行政経営部広報課 市ホームページ: <https://www.city.chofu.tokyo.jp/>

☎042-481-7111

市報ちよふの配布に関する問い合わせは
市報ちよふ配布コールセンター
☎042-300-3131

問 中央図書館 ☎441-6181

4月23日~5月12日
こどもの読書週間
23日は子ども読書の日

読むって楽しい! 広げよう 子どもの読書

たくさんの本が並ぶ図書館は、子どもが“かけがえのない一冊”に出会える場所です。子どもと一緒に絵本を読んで楽しい時間を過ごしてみませんか。



図書館の詳細は8・9面をご覧ください →

手をつなぐ樹 403



あの時代の感激

路線バスの隣の停留所からの下り坂の勾配が、子ども心には極めて急に感じられたものだ。その坂を下り終わったところが、一家5人の新たな生活の場となる100棟以上を有する大きな団地の入口だった。

ときは昭和33(1958)年4月。父の転勤により広島市から大阪府豊中市に移り住み、幸運にも当選した建設間もない2DKの公団住宅に入居することになったのだ。私は6歳の年で幼稚園児だったが、新たな住まいに足を踏み入れた時のカルチャーショックともいえるべき驚きをいまだに覚えている。

一つは水洗トイレだ。まだ汲み取り式の便所しかなかった頃の日本で、初めて間近に見る文明の利器(?)に興奮のあまり、用もないのに何度も水を流して親に怒られた。もう一つは自家風呂。まだまだお風呂屋さんが入浴できることは一つの感動だった。お風呂屋さんの楽しみだったコーヒー牛乳は飲めなくなってしまうが。

その頃、今からは想像できないほどすべてにおいて不便な時代だったからこそ、日常生活が便利になるときの感激は、疑いなく現在より大きなものであったと言える。

春4月、毎年のようにはるか昔の転居を思い出す。そして、今年もこの季節多くのご家族が転勤等で移動されるわけで、コロナゆえに発生しているに違いないさまざまなご苦労に深い同情の念を抱かざるを得ない。本当にお疲れ様です。

調布市長

友友貴樹



新型コロナワクチン

4月12日時点の情報

小児(1・2回目)接種



5~11歳

集団接種(調布駅前広場診療所)と個別接種(個別医療機関)で実施しています。保護者の方は、接種のメリット(発症予防など)とデメリット(副反応など)を十分理解し、接種するかお子さんと一緒にご検討ください(接種は強制ではありません)。

- 対象者 / 1回目の接種日時点で満5~11歳の方
- 接種券 / 接種券が届いていない方は、市コールセンターに連絡してください。※今後、満5歳になる方は誕生日の前月に接種券を発送
- 使用するワクチン
小児用ファイザー社製ワクチン
※12歳以上向けのワクチンとは用法・用量が異なる
- 接種間隔・回数 / 通常、3週間(21日間)の間隔を空けて2回接種
※1回目の接種時に11歳だった方が、2回目の接種時までに12歳の誕生日を迎えた場合も、2回目接種には小児用ワクチンを使用

▶ 集団接種

- 接種場所 / 調布駅前広場診療所
- 接種日 / 4月23日(土)
- 接種受付時間 / 午後1時30分~4時 ※30分単位で予約を受け付け
※4月23日以降の接種日時は、決まり次第、市☎でお知らせ
- 予約方法 / インターネット(上のQRコードからアクセス可)または市コールセンターに電話※2回目の接種は、3週間後の同じ曜日・同じ時間に自動で予約(2回目の予約は不要)



▶ 個別医療機関での接種

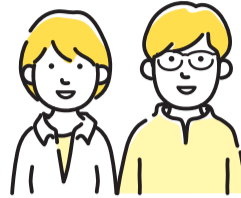
接種を希望する個別医療機関に直接お問い合わせください。
※接種可能な個別医療機関は市☎(右のQRコードからアクセス可)参照



当日の持ち物

- 必要事項を記入した予診票
※署名欄に保護者の氏名を記入。保護者の署名がない場合は接種不可
- 接種券
- 本人確認書類
(健康保険証など。接種する子どもと同伴する保護者の2人分)
- 母子健康手帳(持参可能な場合のみ)
- お薬手帳(内服薬がある方)

追加(3回目)接種



12歳以上

集団接種の対象者は18歳以上です

集団接種(調布駅前広場診療所)と個別接種(個別医療機関)で接種を実施しています。2回目の接種完了から6カ月以上経過し、接種券が届いた12歳以上の方は予約が可能です。

- 接種券
令和3年11月末までに2回目接種を完了した12歳以上の方に接種券を発送済みです。接種券が届いていない方は、市コールセンターに連絡してください。

▶ 集団接種

- 接種会場 / 調布駅前広場診療所
- 使用するワクチン
武田/モデルナ社製ワクチン
- 対象者 / 2回目の接種完了から6カ月以上経過した18歳以上の方
- 接種日時 / 4月22日(金) 午後1時30分~4時、5時30分~7時
4月26日(火) 午前9時~11時30分、午後1時30分~4時
※30分単位で予約を受け付け
※4月26日以降の接種日時は、決まり次第、市☎でお知らせ
- 予約方法 / インターネット(上のQRコードからアクセス可)または市コールセンターに電話



▶ 個別医療機関での接種

- 対象者 / 2回目の接種完了から6カ月以上経過した12歳以上の方
- 使用するワクチン
ファイザー社製ワクチン
- 予約方法 / 接種を希望する医療機関へ直接お問い合わせください。※接種可能な医療機関は市☎(右のQRコードからアクセス可)参照



転入した方はお早めに申請を

接種には住民票所在地の自治体が発行した接種券が必要です。接種券の発行には時間を要するため、お早めに申請してください。
☑調布市に転入し、接種を希望する満5歳以上の方
☑市☎から電子申請、または申請書(市☎から印刷可)を直接・郵送で〒182-8511市役所1階新型コロナワクチン相談窓口へ

問い合わせ

電話のかけ間違いにご注意ください

市コールセンター

(調布市新型コロナワクチンコールセンター)

☎0120-139-710

(平日午前9時~午後5時)

基本的感染防止対策の徹底を

☎健康推進課☎441-6100

新型コロナウイルス感染症の再拡大を防ぐため、ワクチン接種後も引き続き感染防止対策の徹底をお願いします。

<p>換気</p> <p>こまめに窓を開ける(レンジフードや換気システムを活用)</p>	<p>マスク</p> <p>顔にフィットさせ正しく着用 ※不織布マスクがより効果的</p>	<p>手洗い</p> <p>手洗い・手指消毒はこまめに</p>	<p>3密を避ける</p> <p>「密閉」「密集」「密接」を避けて行動を</p>
---	--	--	---

発熱などの症状がある方の相談窓口

- ①まずはかかりつけ医に相談
- ②かかりつけ医がない場合
診療・検査医療機関を検索
東京都☎(右のQRコードからアクセス可)参照
- ③東京都発熱相談センターへ電話
(医療機関の案内、症状に関する相談)
☎03-5320-4592 (毎日24時間)
☎03-6258-5780 (毎日24時間)
(医療機関の案内のみ)
☎03-6630-3710 (毎日24時間)



Topics トピックス

人権擁護委員を委嘱

人権擁護委員は、各市町村で地域の皆さんから人権相談を受け、問題解決のお手伝いや人権侵害の被害者を救済するなど、人権に関心を持ってもらえるよう活動しています。地域住民の中から人格識見が高く人権擁護に理解のある方を市町村長が推薦し、法務大臣が委嘱します。

4月1日付けで次の方が委嘱されました。任期は3年です。(敬称略)

- ◎狩集英昭
- ◎井堀 哲 (いずれも再任)
- ☎市民相談課 ☎481-7032・3

市長選挙・市議会議員補欠選挙立候補予定者説明会

6月26日(日)に執行予定の市長選挙と市議会議員補欠選挙の立候補手続などを説明します。

- ☎ 5月11日(水)午後2時～
- ☎ 所 文化会館たづくり6階601・602会議室 ☎ 当日直接会場へ
- ☎ 選挙管理委員会事務局 ☎481-7381

子ども・子育て会議と次世代育成支援協議会 ①市民委員②保護者委員を募集

任期/2年 開催/年3～5回程度(平日の夜間2時間程度)

☎ 7月以降(予定)

☎ ①市内在住・在勤・在学

☎ ②市内在住で保育園・学童に通う子どもの保護者

☎ ①3人以内②各子ども関係施設1人ずつ(いずれも選考)

☎ 保あり(☎ 1歳～小学生)

☎ 他提出書類の返却不可

☎ 甲 小論文(テーマ①「私が思う調布市の子ども・子育て支援」②「私が思う今の子ども達に必要な力と、そのための支援のあり方に期待すること」。共に800～1200字程度。様式自由。住所、氏名、電話番号を明記)を直接または郵送で5月13日(金)(必着)までに〒182-8511市役所3階子ども政策課 ☎481-7757

ミニバス北路線(調37系統)の延伸

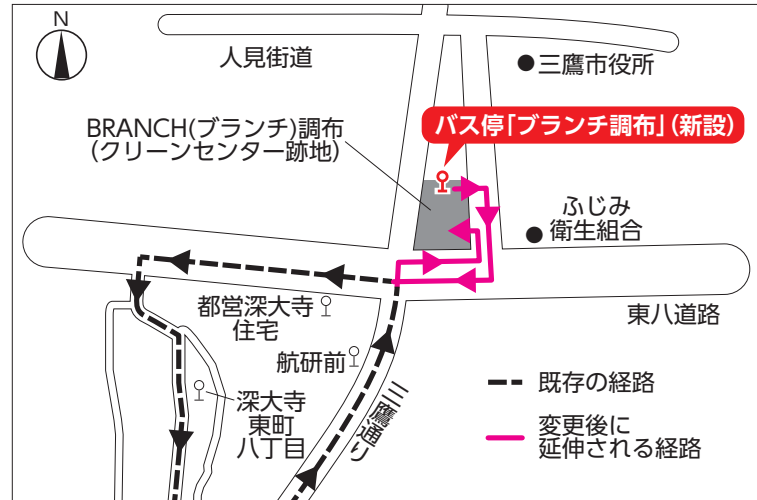
4月22日(金)に開業する複合商業施設BRANCH(ブランチ)調布。オープンに伴い、ミニバス北路線(調37系統)を延伸します。これにより、一部の便を除き、起点・終点が「都営深大寺住宅」バス停から「ブランチ調布」バス停に変更されます。

☎ 変更日時/4月22日(金)正午以降の便～

☎ 午前7時台の便に限り、既存の「都営深大寺住宅」バス停始発

☎ 運行について:京王バス株調布営業所 ☎499-6711

☎ ミニバス事業について:交通対策課 ☎481-7454



BRANCH (ブランチ) 調布とは



飲食店や家電量販店のほか、公共施設「ふじみ交流プラザ」(5月16日(月)オープン)があります。
☎ 企画経営課 ☎481-7510

詳細はこちら



審議会等の会議の傍聴

令和4年度第1回調布市社会教育委員の会議

☎ 5月10日(水)午後3時～5時(受付2時45分～)

☎ 所 教育会館3階301研修室

☎ 当日先着5人

☎ 社会教育課 ☎481-7488

Topics オリンピック パラリンピック

☎ スポーツ振興課 ☎481-7496

東京2020大会調布市報告書を発行

東京2020大会のレガシー創出に向けた「調布市アクション&レガシープラン」に基づく取り組みをはじめ、大会に向けた機運醸成の取り組みや聖火リレーなどについてまとめています。

☎ スポーツ振興課(市役所8階)または市HP(下のQRコードからアクセス可)で閲覧可



東京2020大会レガシー銘板を設置

東京2020大会が市内で開催されたことをレガシーとして引き継いでいくため、市内で開催された競技などを紹介しています。お近くにお立ち寄りの際は、ぜひご覧ください。

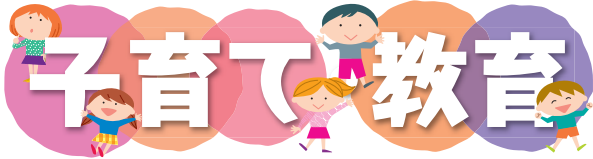
☎ 飛田給ペDESTリアンデッキ上

☎ 除幕式の様子をYou Tubeで配信中。詳細は市HP(下のQRコードからアクセス可)参照



新型コロナウイルス感染症に関する情報

感染症対策のため、各施設・事業は利用人数やサービスなどを一部制限して開館・実施しています。利用・参加を予定している方は、事前にお問い合わせいただくか、市(上のQRコードからアクセス可)や主催団体などで最新情報をご確認ください。また、マスク着用などの感染症対策をした上で利用・参加をお願いします。



6月の子どもの健診

Table with 2 columns: 健診名 (Checkup Name) and 対象 (Target). Rows include 3~4 months old, 1 year 6 months old, and 3 years old.

文化会館たづくり西館保健センター1階
詳細は5月初旬までに市から郵送する案内参照。
転入者や日程変更希望の方は健康推進課441-6081へ要連絡

6月のこども歯科相談室

Table with 3 columns: 健診名 (Checkup Name), 対象 (Target), and 日時 (Date/Time). Rows include 1-4 year olds.

文化会館たづくり西館保健センター2階
むし歯予防の話、歯科健診、歯磨きの話
電話で健康推進課441-6081

こんにちは赤ちゃん訪問

保健師などの専門職が訪問し、授乳やスキンケアの仕方、産婦の心と体の変化、きょうだいの赤ちゃん返りなど、子育てや健康に関する話を伺うほか、赤ちゃんの体重測定や子育て支援に関するサービスの紹介などを行います。

特別児童扶養手当の手当額改定

特別児童扶養手当の手当額が令和4年4月分から次の通り改定されます。

1級/5万2500円→5万2400円
2級/3万4970円→3万4900円
※手当の支給月は、4・8・11月(または12月)の年3回です
子ども家庭課481-7093

就学援助の申請

市内在住の公立小・中学校に在籍する児童・生徒の保護者で、経済的に困りの方
給食費、学用品費、修学旅行費など義務教育に必要な費用の一部を援助
申請書(市外公立小・中学校に就学する方は学務課(教育会館1階)で配布、または市から印刷可)に必要な書類を添えて、5月2日(必着)までに直接または郵送で182-0026小島町2-36-1教育会館1階学務課481-7473・4
※5月3日(祝)以降の申請は受付日の翌月が認定月

中学校学校公開

公立中学校は、新1年生入学時のみ、学区に限らず学校を選択できる学校選択制を導入しています。
1学期から9月上旬までに行われる学校公開予定日

Table with 3 columns: 学校名・電話番号・所在地 (School Name/Phone/Address), 学校公開・授業参観など (School Open/Class Visit), and 体育祭 (Sports Festival).

詳細は各中学校や配布資料参照、または各中学校へ問い合わせ
学務課481-7473

中学生長崎平和派遣参加者募集

ピースメッセンジャーとして被爆地である長崎を訪問し、平和の尊さを伝えます。
期8月8日(月)~10日(水)
青少年ピースフォーラム(被爆体験者講話、長崎原爆資料館・平和公園などの見学)への参加、折り鶴の献納※派遣の中止および市内での活動に変更の場合あり
12人(多数選考。選考結果は6月下旬発送)
1万5000円



ちょうふピースメッセンジャー2021

事前学習会(7~8月に3回)、事後学習会(9月)、報告会(12月予定)、調布市平和映画・朗読会での朗読発表など各種平和関連事業に参加
申込書(文化生涯学習課(市役所8階)で配布、または市から印刷可)を6月6日(月)午後5時(必着)までに182-8511市役所8階文化生涯学習課「長崎平和派遣」係481-7139へ持参または郵送
オンライン説明会
5月27日(金)~6月6日(月)
※YouTubeで動画配信(要事前申し込み)
Eメールに氏名(ふりがな)、「長崎平和派遣説明会動画視聴希望」を明記し、6月3日(金)正午までに文化生涯学習課bunsin@w2.city.chofu.tokyo.jp

子ども家庭支援センターすこやか

182-0022 国領町3-1-38 ココスクエア2階
481-7733 (午前9時~午後5時) 専用あり

小児科医による健康相談

5月11日(水)午前10時30分~11時30分
調賀井清孝(すこやか協力医)
申し込み順5人
電話または直接すこやか
治療行為は行いません

ファミリー・サポート・センター事業説明会

子育てのお手伝いをしてほしい方(依頼会員)と協力できる方(協力会員)を結ぶ事業です。
協力会員による保育園や学童クラブへの送迎などの援助に対して、1時間当たり700円(休日・早朝・夜間は900円)が依頼会員から支払われます。
5月14日(土) ①来館②オンライン※後日登録のための来館が必要
①午前10時~11時②11時30分~正午
申し込み順15人
筆記用具、当日登録する場合は会員登録する方の写真(縦3cm×横2.5cm)2枚
電話または直接すこやか

エンゼル大学「トイレトレーニング」

おむつからトイレへの移行期に、子どもの排せつの習慣を保護者が上手にサポートする方法を話します。
5月28日(土)午前10時~11時
市内在住の2歳~3歳6カ月の子どもの保護者
すこやか保健師・保育士
4月21日(土)午前9時~5月14日(土)午後5時に、すこやか申し込み専用ページから申し込み
オンライン(Zoom)で実施

サンデーコロパン

5月29日(日)
午前10時~11時30分(受付10時~10時15分)
市内在住で令和3年5月1日~令和4年2月28日生まれの子どもの保護者
親子遊びなど 20人程度(多数抽選)
よだれかけ(表面に大きく名前と誕生日を明記)、母子健康手帳、バスタオル
4月21日(土)午前9時~27日(水)午後5時に、すこやか申し込み専用ページから申し込み

認可保育園や幼稚園などが実施する地域交流事業・園庭開放
就学前の子どもと保護者
4月21日(水)以降の月~金曜日午前9時30分~午後4時に各保育園・幼稚園
※車での来場不可。詳細は市(上のQRコード)参照。申し込みが必要な場合要申請と記載



- 城山保育園上石原490-2031
お外で遊ぼう会要申請 5月19日(水)
つつじヶ丘どろんこ保育園03-5315-9412
春の自然工作要申請 5月12日(水)
プティ仙川ちとせ保育園03-5384-2551
テラスで一緒に遊ぼう要申請 5月26日(水)
菊野台かしのみ保育園03-444-1467
お兄さんとお姉さんと一緒に遊ぼう要申請 5月18日(水)

児童虐待の「早期発見」は、子どもと保護者を必要な援助につなげるための第一歩です

虐待されている子どもや、その保護者は援助が必要です。虐待が疑われる行為を発見した場合はご連絡ください。なお、連絡した方の個人情報は守られます。
午前9時~午後5時(第3土曜日とその翌日、年末年始を除く)
子ども家庭支援センターすこやか0120-087-358(子ども政策課)



5月の調布市難病相談窓口

日 毎週木曜日午後1時～5時
申 希望日の1週間前までに電話で障害福祉課
☎481-7089

認知症サポーター養成講座

日 5月17日(火)午前10時～11時30分
所 文化会館たづくり10階1001学習室
対 市内在住・在勤・在学の方
定 申し込み順30人
費 無料
他 受講者に「認知症サポーターカード」を進呈
申 問 (公財) 調布ゆうあい福祉公社 ☎481-7711

簡単！10の筋力トレーニング講座

立つ、座る、歩くなど日常生活でよく使う筋肉を鍛えます。運動に自信の無い方も、安心して参加できます。
日 5月18日(水)午前10時～11時30分
所 グリーンホール小ホール
対 65歳以上の市民で要介護の認定を受けていない方。医師から運動制限を受けている方は医師に相談後受講
定 申し込み順40人
費 無料
備 飲み物
申 問 4月21日(木)から電話で高齢者支援室 ☎481-7150

調布ゆうあい福祉公社相談事業

A 内科医師による健康相談
日 5月19日(木)午後1時30分～3時
B 弁護士による法律相談
日 5月20日(金)午前10時30分～正午
C 精神科医師による健康相談
日 5月24日(火)午前10時30分～正午
A～C 共に
定 申し込み順2人(1人40分)
費 無料
所 申 問 前日までに電話で(公財)調布ゆうあい福祉公社 ☎481-7711



安全・安心なまちづくり

防犯設備の設置に対する補助制度

商店街・町会・自治会などが行う防犯設備整備事業(防犯カメラの設置など)に対して整備費用の一部を補助しています。
対象条件 令和5年度の設置を検討している。事業開始までに地域住民の合意形成がなされている。設置後5年以上防犯活動に関する地域活動を継続するなど
※私有地は対象外
対象経費 機材購入、取り付けに係る経費など
相談期間 8月31日(火)まで
備 対象経費にかかる見積書
申 問 総合防災安全課 ☎481-7547

税金・保険・年金

市税の納付は口座振替を～申し込みは郵送でも可能～

お手元の納付書でお納めください。納付書がない方は、納税課までご連絡ください。
【口座振替対象税目/納期限・申込期限】
◎個人市・都民税(普通徴収) /
第1期(6月30日(木)振替)・5月20日(金)(必着)
◎固定資産税・都市計画税 /
第2期(8月1日(月)振替)・6月20日(月)(必着)
◎国民健康保険税 /
随時期(6月30日(木)振替)・5月20日(金)(必着)
備 依頼書(市内の取扱金融機関に備え付け。郵送希望は要連絡)で申し込み※キャッシュカード(来庁者本人名義)と本人確認書類を市役所に持参し手続き可
申 問 納税課(市役所3階) ☎481-7214～20

市民課・保険年金課・納税課の休日窓口

日 4月24日(日)、5月14日(土)・22日(日)
時 午前9時～午後1時
備 保険年金課は国民健康保険のみ取り扱い。5月22日(日)は、マイナンバーカード・電子証明書の手続きは不可※市役所1階101会議室は開設しません
申 問 市民課(市役所2階・市役所1階101会議室) ☎481-7041～5
備 保険年金課(市役所2階) ☎481-7052
納税課(市役所3階) ☎481-7214～20

固定資産税・都市計画税納税通知書の発送

令和4年度固定資産税・都市計画税の納税通知書は4月22日(金)に発送予定です。3枚目以降の課税明細書で評価額などを確認できます。納税通知書は再発行できませんので大切に保管してください。
備 賦課期日(令和4年1月1日)に固定資産(土地・家屋・償却資産)を所有している方
申 問 資産税課 ☎481-7205～9

国民年金保険料学生納付特例制度

国民年金保険料の支払いが困難な学生は、申請年度前年の所得が一定基準以下の場合、学生納付特例制度を申請すると、支払いの猶予を受けることができます(2年1カ月前まで遡って申請可)。
申請が承認された期間は納付が猶予され、将来年金を受け取るための月数には含まれますが、保険料を納付したことになりません。10年以内であれば申し出により後から納付すること(追納)ができ、追納した期間は保険料を納付した場合と同じ扱いになります。
※一定期間を経過すると加算額の上乗せあり
申請期間 令和4年度(令和4年4月～令和5年3月)分は4月から受け付け開始※前年度に承認され、卒業予定前の方は、4月上旬頃に日本年金機構から送付予定の継続申請用はがきを返信することで、年度更新手続き可
備 学生証または在学証明書、基礎年金番号の分かる書類またはマイナンバーが分かるもの、来庁者の身分証明書※代理人の場合は委任状も必要
備 厚生年金など勤務先の年金に加入していない場合は、20歳の誕生日の前日から国民年金に加入。1日生まれの方は、前月分の支払いが発生
申 問 保険年金課 ☎481-7062、日本年金機構府中年金事務所国民年金第1課 ☎042-361-1011

住まい・街づくり・環境

住まいの相談窓口

内容	日程	締め切り日
分譲マンション管理	5月17日(火)	5月11日(火)
木造住宅耐震化	18日(水)	12日(木)
住宅リフォーム	19日(木)	13日(金)

時 午後1時30分～、2時30分～、3時30分～
定 各日申し込み順3人
費 無料
所 申 問 電話またはEメールで住宅課(市役所7階) ☎481-7545・E jyutaku@w2.city.chofu.tokyo.jp

健康

4～6月生まれの方への健(検)診の個別通知を4月末に発送

各受診期間の最終月は予約が混み合う場合がありますので、医療機関へ早目の予約をお勧めします。

【受診期間(共通)】 ※延長不可

生まれ月	受診期間	個別通知発送時期
4・5・6月	5～8月	4月末
7・8・9月	7～10月	6月末
10・11・12月	9～12月	8月末
1・2・3月	11月～翌年2月	10月末

【通知する健(検)診】 ※年齢は令和5年3月末時点

対象者	健(検)診	問い合わせ
後期高齢者医療制度に加入している方・75歳の方	後期高齢者健診	保険年金課後期高齢者医療係 ☎481-7148
調布市国民健康保険に加入している40～74歳の方	調布市国民健康保険特定健診	保険年金課給付係 ☎481-7566
35・40・45・50・55・60歳以上の方	対象の方に合わせた健(検)診(各種がん検診・健康増進健診など)	健康推進課 ☎441-6100

胃がんリスク検査

日 40～49歳(昭和48年4月1日～昭和58年3月31日生まれ) ※受診歴、除菌歴のある方を除く
内 血液検査
定 申し込み順500人
費 無料※精密検査、除菌治療などは有料
備 審査後、受診券を郵送。受診券記載の受診期間内に市内指定医療機関で受診
申 問 はがきに住所、氏名(フリガナ)、年齢、生年月日、性別、電話番号を明記し、令和5年2月28日(火)(消印有効)までに〒182-0026小島町2-33-1文化会館たづくり西館4階健康推進課 ☎441-6100へ郵送、または「東京電子自治体共同運営サービス」から申し込み

肝炎ウイルス検診

肝炎ウイルスは、自覚症状がないことが多く、本人が気づかないうちに肝硬変や肝がんへ移行してしまうこともあるため、検診を受けることが大切です。
市では、過去に一度も市の肝炎ウイルス検診を受けたことがない方に検診をお勧めしています。
40歳の方 / 個別に受診券を発送。直接医療機関へ申し込み
41歳以上の方 / 健康推進課へ申し込み
費 無料
申 問 健康推進課 ☎441-6100

食事なんでも相談室 (栄養相談)

日 5月11日(水)午後
所 文化会館たづくり西館保健センター 1階
定 申し込み順6人
他 医療機関で治療の方は問い合わせ
申 電話で健康推進課 ☎441-6082

風しん抗体検査・予防接種の一部費用助成

期 令和5年3月31日(金)まで
所 指定医療機関
注 抗体検査 / 19歳以上で次の①~③のいずれかに該当する市民(風しんを含むワクチンを2回以上接種したことがある方、すでに抗体検査を受け抗体保有が十分でないことが確認できる方、昭和37年4月2日~昭和54年4月1日に生まれた男性を除く)
①妊娠を予定または希望する女性
②妊婦の同居者
③①の同居者
予防接種 / 抗体検査の結果、十分な量の風しんの抗体がないことが判明した市民(風しんを含むワクチンを2回以上接種したことがある方、過去にこの制度を利用した方を除く)
注 抗体検査 / 無料
予防接種 / 麻しん風しん混合ワクチン4000円、風しん単抗原ワクチン3000円
※生活保護受給者と中国残留邦人等支援給付受給者は、受給証明書を医療機関へ提出することで無料。市民税非課税の方は、健康推進課での事前手続きにより無料
申 直接指定医療機関へ
他 予防接種の回数: 1回
申 健康推進課 ☎441-6100

HPV (子宮頸がん予防) ワクチン 定期予防接種



4月下旬に、中学1年生~高校1年生の女子に個別通知します。詳細は、市HP(上のQRコードからアクセス可)でご確認ください。
所 調布市・狛江市・三鷹市・府中市・世田谷区の指定医療機関
注 小学6年生~高校1年生の女子(平成18年4月2日~平成23年4月1日生まれの方)
回数 / 3回 費 無料
注 健康保険証、母子健康手帳、予防票
申 指定医療機関(市HP参照)へ予約
他 原則保護者同伴。保護者の同伴がない場合は、保護者同意書と予防票への保護者自署が必要(13歳以上16歳未満の方に限る)
申 健康推進課 ☎441-6100

スポーツ

体育協会 ☎481-6221 専用HPあり
〒182-0011 深大寺北町2-1-65 総合体育館内

●リフレッシュハイキング
~春の高尾山を歩く健康ハイキング~
期 6月1日(水) (荒天時予備日: 6月3日(金))
※小雨決行
集 午前9時・京王線高尾山駅
注 市内在住・在勤・在学の15歳以上(中学生を除く)
コース / 稲荷山コース→高尾山頂→十一丁目茶屋→ケーブルカー高尾山駅解散(3時頃解散予定)
定 24人(多数抽選)
費 500円(保険料含む)
注 弁当、飲み物、手袋(軍手など)、雨具、健康保険証、双眼鏡・ルーペ(あれば)
申 4月30日(出)(必着)までに、体育協会HPから申し込み、または往復はがき(1人1枚、連記不可)に住居、氏名、生年月日(西暦)、年齢、性別、電話番号、緊急連絡先、「リフレッシュハイキング」を明記し、体育協会

A水曜ジュニアスイミングスクール(全5回)
期 6月1日~7月20日の毎週水曜日(6月8日・22日、7月13日を除く)
時 午後4時30分~5時50分
注 市内在住・在学の泳げない小学生
持 水着、水泳帽子、ゴーグル
費 2500円(初回持参)
B飛び箱チャレンジスクール(全7回)
期 6月3日~7月15日の毎週金曜日
C Kidsチャレンジ体操スクール(全7回)
期 6月8日~7月20日の毎週水曜日
B・C共に
注 幼児クラス(平成28年4月2日~31年4月1日生まれ) / 午後3時30分~4時20分 小学生クラス / 午後4時30分~5時30分
注 市内在住・在学(園)の幼児~小学生
定 各クラス20人(多数抽選)
費 3500円(初回持参)
持 運動のできる服装、室内用シューズ
A~C共に
申 4月30日(出)までに体育協会HPから申し込み
抽選結果発表日 / 5月11日(水)
申 体育協会
1ゆるゆるストレッチ(全5回)
期 6月1日~7月20日の毎週水曜日(6月8日・22日、7月13日を除く)
時 午前10時30分~11時30分
定 8人(多数抽選)
費 2000円(初回持参)
持 運動のできる服装、ヨガマット
2サンデースイミングスクール(全9回)
期 6月5日~7月31日の毎週日曜日
時 午前10時~正午
定 16人(多数抽選)
持 水着、ゴーグル※水泳帽子は指導者側で用意
費 1回500円
3卓球スクール(全6回)
期 6月8日~7月13日の毎週水曜日
時 午前9時30分~11時30分
定 30人(多数抽選)
持 運動のできる服装、室内用シューズ、ラケット(貸し出しあり)
費 3000円(初回持参)
4リラックスコンテンポラリーダンス(全6回)
期 6月9日~7月14日の毎週木曜日
時 午後6時~7時
定 20人(多数抽選)
費 2400円(初回持参)
持 運動のできる服装、ヨガマット
5ボディメイクジャズダンス(全6回)
期 6月9日~7月14日の毎週木曜日
時 午後7時40分~8時40分
定 20人(多数抽選)
費 2400円(初回持参)
持 運動のできる服装、室内用シューズ
1~5共に
所 総合体育館
注 市内在住・在勤・在学の15歳以上(中学生を除く)
申 4月30日(出)(必着)までに体育協会HPから申し込み、または往復はがき(1枚1プログラム。連記不可)にプログラム名、住所、氏名(ふりがな)、生年月日(西暦)、年齢、性別、電話番号を明記し、体育協会
抽選結果発表日 / 5月11日(水)
申 体育協会

●特殊詐欺にご注意ください 市内で特に還付金詐欺が増えています。怪しいと思ったら、すぐ110番か調布警察署(☎488-0110)へ通報してください。
令和4年調布市内の特殊詐欺被害状況(3月末時点、暫定値) 被害件数 / 9件(前年同時期比1件減) 被害金額 / 約1633万円(前年同時期比約694万円増)
(総合防災安全課)

定 当日先着30人
注 運動着、室内用シューズ
2バドミントンスクール
期 毎週金曜日(27日(金)を除く)
時 午前9時45分~11時45分
定 当日先着20人
注 運動着、室内用シューズ、ラケット(貸し出しあり)
3水中ウォーキング
期 毎週月・水・木曜日(2日(月)・4日(水)・5日(水)・16日(月)を除く)
時 午前9時20分~9時50分
整理券配布 / 8時40分~
定 当日先着24人
注 水着、水泳帽子
4スイム練習会
期 5月9日(月)・23日(月)・30日(月)
時 午後7時~8時
受付 / 5時30分~
定 当日先着24人
注 水着、水泳帽子、ゴーグル
5中上級スイミングスクール
期 毎週水曜日(4日(水)を除く)
時 午後6時30分~8時
受付 / 6時15分~
定 当日先着24人
注 水着、水泳帽子、ゴーグル
6フィットボクシング
期 毎週金曜日午後7時~8時
整理券配布 / 5時30分~
定 当日先着30人
注 運動着、室内用シューズ
1~6共に
費 ①②⑤⑥ 1回500円③④400円(③のみ減額対象)
申 体育協会

募集

市民ふれあい体験農園参加者募集

期 5月14日(土)~11月下旬に、作業を4回実施予定
※荒天順延
時 午前10時30分~1時間程度
所 国領町4-59-5
注 市内在住の方
内 夏野菜(エダマメ・トウモロコシ)と秋野菜(ダイコン・ハクサイ)の種まきから収穫までの農作業体験
定 20世帯(多数抽選)
費 今年度は無料
申 園はがき(1世帯1枚。複数枚応募不可)に住居、氏名(ふりがな)、年齢、電話番号(日中連絡が取れる番号)、参加人数を明記し、4月25日(月)(消印有効)までに〒182-8511市役所農政課☎481-7182※抽選結果は5月9日(月)までに当選者のみに発送予定



ボランティア

災害時看護職など

注 保健師、助産師、看護師、准看護師、歯科衛生士などの資格を有する方
活動内容 / 災害時: 緊急医療救護所における被災傷病者に対する応急処置と看護など
災害時以外: 緊急医療救護所訓練への参加
申 健康推進課 ☎441-6100

協力会員募集説明会 (地域ボランティア)

5月19日(休)午前10時~11時30分
調布ゆうあい福祉公社
加齢や障害などにより家事の支援や食事の配達を必要とする方に、有償で支援する活動の説明会
参加できない場合は個別に対応可。要事前申し込み
電話で(公財)調布ゆうあい福祉公社 ☎481-7711



採用情報

※履歴書などの提出が必要です。詳細は市HP(右のQRコードからアクセス可)参照



(福)調布市社会福祉事業団職員

職種/福祉職(正規職員)
受験資格/①令和4年7月1日時点で60歳未満の方②令和5年4月1日時点で60歳未満の方※①②共に普通自動車免許を有する方
採用日/①7月1日(金)②令和5年4月1日(出)
募集人数/5人程度
履歴書(採用希望日を明記)、資格・免許証明書の写しを5月11日(水)(必着)までに〒182-0032西町290-4調布市社会福祉事業団本部事務局 ☎481-7493へ郵送または持参(土・日曜日、祝日を除く午前9時30分~午後4時30分)



仕事・創業

キャリアアップ講習5月募集科目

都内在住で、都内中小企業で働いている方(派遣、契約社員、パートなどを含む)
①地上波デジタル放送設備②Excel(関数活用実践編)③jQueryによるWebサイト開発④ネットワーク構築法(中級)⑤介護支援専門員実務研修受講受験対策(初級)
①②③12人④20人⑤15人(多数抽選)
①~④6500円⑤3200円
直接または往復はがきで5月1日(日)~10日(火)(必着)に、〒183-0026府中市南町4-37-2多摩職業能力開発センター府中校人材育成プラザ ☎042-367-8204、または「TOKYOはたらくネット」の申し込みフォームから申し込み※直接の場合は返信用はがき持参(産業振興課)

産業労働支援センター 〒182-0022国領町2-5-15市民プラザあくろす3階 ☎443-1217・☎443-1218 industry@chofu-across.jp 専用あり

創業者支援施設スモールオフィスの入居者募集
権利金・保証金がかからないため、創業時の初期投資費用を軽減することができます。また、入居すると所在地として登記できます。
入居条件/次の①②いずれかに該当する方
①入居開始予定日の令和4年6月1日から6カ月以内に創業予定の個人または団体で、創業時までに市内に住所を有することができる
②入居開始予定日の令和4年6月1日現在、創業後3年未満の個人事業主または法人で、入居後1カ月以内に市内に住所を有することができる
※将来的に市内での創業が可能で、雇用が見込まれる入居者を優先。ただし、公序良俗に反するもの、特定の宗教・政治団体の利益に帰するものは除く
募集内容/スモールオフィス5号室(10.7㎡)、6号室(8.6㎡)
入居日/協議の上、決定
入居期間/1年ごとの契約更新で、最長3年
入居審査/使用申請書と提出書類に基づき、事業計画や資金計画などを面接で審査※審査日は追って通知

申請書(産業労働支援センターから印刷可または、窓口で配布)に必要書類を添付し、5月13日(金)までに産業労働支援センターへ電話予約の上、持参(土・日曜日、祝日、休館日を除く午前8時30分~午後5時15分)

A事業者向け税務相談会
5月10日(火)午後1時~4時
中小企業・小規模事業者、創業希望者
相談員/東京税理士会武蔵府中支部担当者
B創業経営相談会
①5月11日(水)②18日(水)③25日(水)
①③午前9時~午後4時(正午~1時を除く)
②正午~午後7時(1時~2時を除く)
相談員/佐藤嵩晃(多摩信用金庫職員)
C融資相談会
5月12日(木)午前10時~午後4時(正午~1時を除く)
相談員/日本政策金融公庫三鷹支店の専門担当者
A~C共に
相談時間/1人50分
各日申し込み順 A3人 B6人 C5人
無料
産業労働支援センターまたは電話、FAX、Eメールで申し込み



その他のお知らせ

市職員人事異動・退職

人事異動(4月1日付け)
【部長級9人】
生活文化スポーツ部産業振興担当部長[生活文化スポーツ部オリンピック・パラリンピック担当次長兼生活文化スポーツ部スポーツ振興課長事務取扱兼生活文化スポーツ部付オリンピック・パラリンピック担当課長事務取扱]徳永孝正▷生活文化スポーツ部参事(多様性社会・男女共同参画推進担当)兼生活文化スポーツ部男女共同参画推進課長事務取扱兼市民部市民課主幹(証明書発行担当)[教育部次長]高松春美▷子ども生活部参事(子育て世帯包括支援・児童虐待防止担当)兼子ども生活部次長事務取扱[福祉健康部参事(高齢福祉・保険・健康推進・新型コロナウイルス感染症対策担当)]川手智子▷福祉健康部長兼福祉健康部新型コロナウイルス感染症対策担当部長兼調布市福祉事務所長[福祉健康部長兼福祉健康部非課税世帯等臨時特別給付金担当部長兼福祉健康部新型コロナウイルス感染症対策担当部長兼福祉健康部新型コロナワクチン接種担当部長兼調布市福祉事務所長]野澤 薫▷福祉健康部参事(地域共生社会推進担当)[福祉健康部次長兼調布市福祉事務所副所長兼福祉健康部福祉総務課長事務取扱]風間雄二郎▷環境部長[都市整備部長]田波利明▷都市整備部長[生活文化スポーツ部産業振興担当部長兼生活文化スポーツ部オリンピック・パラリンピック担当部長]渡辺直樹▷都市整備部参事(外環・調整担当)[都市整備部参事(外環担当)兼都市整備部次長事務取扱]代田敏彦▷会計管理者兼会計課長事務取扱[総務部付参事]井部成人※〔〕内は旧所属
●退職(3月31日付)
【部長級1人】
▷岩本宏樹[環境部長] ※〔〕内は退職時所属
課長補佐以上の職員の人事異動の内容は市HP参照
人事課 ☎481-7355

京王閣競輪開催日

(★本場ナイター開催。無印は場外のみ)
《4月の開催日》
28日(休)・29日(祝)・30日(出)
《5月の開催日》
1日(日)・3日(祝)・4日(祝)・5日(祝)・6日(金)・7日(出)・8日(日)・14日(出)・15日(日)・16日(月)・17日(火)・19日(休)

20日(金)・21日(出)・22日(日)・28日(出)・★29日(日)・★30日(月)・★31日(火)
状況により、無観客開催となる場合あり
東京都十一市競輪事業組合 ☎487-2156(財政課)

八ヶ岳少年自然の家 新規予約受付

5月1日(日)から新規予約を受け付けます。

Table with 2 columns: 区分, 新規予約受け付け分. Rows include 市内個人 (市内在住・在勤・在学) and 青少年団体以外の団体を含む.

※連泊時は、1泊目の属する月を基準とする
一部利用制限中のため、申し込み前に「ご利用前のご案内」(市HPから印刷可)を要確認。改修工事のため11月から令和5年3月まで臨時休館(予定)
電話またはFAXで八ヶ岳少年自然の家(山梨県北杜市高根町清里3545-1) ☎0551-48-2014(平日午前9時~午後5時)・☎0551-48-4358※個人利用のみ八ヶ岳少年自然の家から申請可(社会教育課)

ノー上着・ノーネクタイ運動

市では省資源・省エネルギーを推進するため、ノー上着・ノーネクタイ運動を実施します。
期5月1日(日)~10月31日(月)
人事課 ☎481-7355

水道料金・下水道料金の支払い猶予延長

9月30日(金)まで
新型コロナウイルスの影響により収入が減少している場合など、一時的に水道料金・下水道料金の支払いが困難になった方
東京都水道局多摩お客様センターナビダイヤル ☎0570-091-101(ナビダイヤルを利用できない場合 ☎042-548-5110)(下水道課)

「暮らしの情報」は11面に続きます

おしえて! マイナンバー Q&A 81
マイナンバーカードを持っているとコンビニでどのような証明書を取得できますか。
マルチコピー機が設置されているコンビニエンスストアなどでは、証明書発行時点で市内に住居登録のある方が次の証明書を取得できます。
①戸籍証明書(戸籍全部事項証明、戸籍個人事項証明)、戸籍の附票の写し(全部・一部)
②住民票の写し
③印鑑登録証明書
④最新年度の課税(非課税)証明書、所得証明書
⑤最新年度の納税証明書(市・都民税、固定資産税・都市計画税(共有名義を除く))
⑥最新年度の納税証明書(国民健康保険税)
※④⑤は証明書の年度の賦課期日(1月1日)時点で市に住居登録がある方のみ
※⑥は滞納のない方のみ
マイナンバー総合フリーダイヤル ☎0120-95-0178、調布市マイナンバーコールセンター ☎0570-00-7211※つながらない場合は ☎03-5427-3272(企画経営課)



4月23日~5月12日
こどもの読書週間
23日は子ども読書の日

読むって楽しい! 広げよう子どもの読書

読書は、子どもが言葉を学び、感性を磨き、表現力や創造力を豊かなものにし、生きる力を身につけていくうえで、とても大切なものです。たくさん本が並ぶ図書館で、子どもと一緒に本や絵本を読んで、楽しい時間を過ごしてみませんか。

中央図書館 ☎441-6181



行ってみよう

図書館では、子どもと一緒に過ごしながら、たくさん本と出会うことができます。市内には、中央図書館と10の分館があります。各館の絵本コーナーは「赤ちゃん絵本」「のりもの」「ちしき」などテーマごとに並んでいます。また、季節や行事に合わせた本の展示や、おすすめ本のコーナーなどもあります。

うちの近くの図書館へ行ってみよう

各図書館の詳細は、図書館(下のQRコードからアクセス可)参照



市内どこの図書館でも同じサービスが受けられます。



どれがいいかな

利用カードはどうやって作るの?

どこに返却するの?

返却日までに読みきれなかったら?

借りてみよう

図書館の本の貸し出しには利用カードが必要です。利用カードは0歳から作ることができます。



氏名・住所を証明できるもの(運転免許証・健康保険証・学生証など)と在勤・在学の方は、社員証・勤務証明書・学生証などを持って各図書館の窓口へ。

市内どこの図書館でも返却できます。閉館時は本の返却用ポスト(ブックポスト)をご利用ください。

本・雑誌は2週間、視聴覚資料は1週間の延長(他の利用者の予約がない場合に限る)ができます。

探してみよう



おもしろそう

調べもの、探しものは図書館員に聞いてみよう
「子どもにどんな本を薦めたらよいかかわからない」「借りたい本が見つからない」など、困ったときは図書館員に相談してみましょう。

蔵書検索・予約システムを利用しよう

図書館(右のQRコードからアクセス可)から借りたい本を探したり、予約できます。



パスワードを登録してみよう

パスワードを登録すると、図書館・ぴゅー太(館内蔵書検索用パソコン)で延長や予約ができます。



パスワードを登録すると、お気に入りの本の記録を残すこともできます。



▲ぴゅー太(館内蔵書検索用パソコン)



これなあに



どれにしよう

つぎはこれよんで!



子どもを本好きにするためのヒント

読んであげる

自分で読むことだけが本を楽しむ方法ではありません。子どもが字が読めるようになって、読んであげる時間を大切にしましょう。

自分自身も読む

大人が読書を楽しんでいる姿を見て、子どもも読書に興味を持ちます。「今日読んだ本、面白かったよ、あのね…」とお互いに伝え合きましょう。

「賢くするための読書」はやめる

「本っておもしろいな」と感じることで子どもは読書に親しむことができます。読書を強制せず、その子の「お気に入りの1冊」を認めてあげましょう。

さまざまなことに興味を持つことで、物語の世界を共感できます。



活字による読書が難しい人向けのサービスは?

布の絵本

ボタンやマジックテープなどを使って、楽しく遊びながら障害のある子どもたちの成長・発達を助けるよう工夫された絵本の貸し出しも行っていきます。

マルチメディアデジ(電子図書)

専用端末やタブレットなどの画面で、音声に合わせて読んでいく部分がハイライト表示されるので、文字が苦手な方でも、理解しやすくなります。

図書館に行けない人は借りられないの?

心身の障害・高齢・出産などのため、図書館を利用しなくても来館が困難な方に、本をお届けする宅配サービスもあります。
詳細は図書館(右のQRコードからアクセス可)参照
中央図書館利用支援係 ☎441-6191



いっしょに楽しもう

各図書館では、親子で楽しめるイベントを実施しています。

おはなし会

0歳から参加できる「0・1・2歳のおはなし会」と、3歳から小学生向けの「おはなし会」を実施しています。絵本の読み聞かせのほか、わらわらたや手遊びなど、おはなしの世界を楽しめます。



小学生読書会(年間会員制)

小学校4~6年生を対象にした、幅広く本の楽しさを知ってもらうための読書会です。本の紹介や読み聞かせ・ストーリーテリング(お話を覚えて語ること)を中心に、工作なども行います。