



みんなが笑顔でつながる・ぬくもりと輝きのまち調布

令和4年(2022年) 6/5  
No.1712

市報

# ちようふ



発行：調布市（毎月5日・20日発行）所在地：〒182-8511 東京都調布市小島町 2-35-1  
編集：行政経営部広報課 市ホームページ：<https://www.city.chofu.tokyo.jp/>

☎042-481-7111

## CONTENTS(主な内容)

調布市長選挙と調布市議会議員補欠選挙	2
令和3年度下半期の財政状況	3
6月は食育月間	6
6月は環境月間	10・11
新型コロナワクチン	16

市報ちようふの配布に関する問い合わせは  
市報ちようふ配布コールセンター  
☎042-300-3131

☀️ 問 農政課 ☎481-7182

**Marché de CHOFU**  
**マルシェドゥ調布**

**新鮮!おいしい!がいっぱい!**

**6/18 SAT · 19 SUN**

at 調布駅前広場  
午前10時～午後3時  
(18日(土)のフード・カフェなどの出店は午後5時まで)

地場産の採れたて野菜や花の販売、おしゃれなカフェも出店します。ジャズバンドの演奏を聞きながら、初めての開催となる「マルシェドゥ調布」をお楽しみください。

調布産の野菜や花を楽しもう!

Farmer's Market

カフェ

音楽を楽しむ

「マルシェドゥ調布」の詳細は8・9面をご覧ください →

●市報6月5日号の掲載情報は5月30日時点のものです。  
●市長コラム「手をつなぐ樹」は都合により休みます

# Topics トピックス

## 6月26日(日)は 調布市長選挙と調布市議会議員補欠選挙

### 投票できる方

平成16年6月27日までに生まれた方で、令和4年3月18日までに調布市に転入の届出をし、引き続き3カ月以上市内に住んでいる方。

※調布市の選挙人名簿に登録されていても、投票日(期日前投票の日も含む)までに市外へ転出された方は投票できません

### 期日前投票

仕事や冠婚葬祭、レジャー、入院などで投票日当日に投票できない方は、期日前投票をすることができます。

期日前投票所	開設期間	開設時間
市役所 1階めじろホール	6月20日(月)~25日(土)	午前8時30分~ 午後8時
市民プラザあくろす2階 市民活動支援センター	6月21日(火)~24日(金)	
つつじヶ丘児童館ホール		
深大寺地域福祉センター	6月22日(水)・23日(木)	午前10時~午後5時

鉛筆は投票所に準備していますが、各自で持参した鉛筆も使用可  
選挙管理委員会事務局 ☎481-7381

## 審議会等の会議の傍聴

※要マスク着用・発熱などの風邪症状がある場合は傍聴不可。新型コロナウイルス感染症の感染状況により中止・延期・変更の場合あり

### 第1回男女共同参画推進センター運営委員会

日 6月14日(火)午後6時30分~8時(受付6時20分~)

所 市民プラザあくろす3階ホール1

定 当日先着5人

調 男女共同参画推進課 ☎443-1213

### 第1回教育プラン策定検討委員会

日 6月22日(水)午後6時30分~(受付6時15分~)

所 教育会館3階301・302研修室

定 当日先着5人

調 教育総務課 ☎481-7464

# 10万円の 住民税非課税世帯等 臨時特別給付金

調 調布市非課税世帯等臨時特別給付金コールセンター

☎0120-120-325 (平日午前9時~午後5時)

支給額 1世帯当たり10万円 ※A~Cの重複受給は不可

支給時期 市が確認書などを受理した日からおおむね4週間で銀行口座に振り込み

## 追加

### A 令和4年度住民税(均等割)が非課税の世帯

令和4年度の住民税均等割が非課税の世帯で、まだ本給付金を受給していない世帯に対して、令和4年度の課税情報(令和3年1~12月の収入などで決定)をもとに支給します。

令和4年6月1日時点で市内に住民登録があり、世帯全員の令和4年

度分の住民税均等割が非課税の世帯に、確認書または申請書を送付します。送付時期などの詳細は、7月以降に市報などでお知らせします。

※すでにB・Cを受給した世帯と、本給付金を受給した世帯の世帯主を含む世帯は対象外

## 継続

早めの申請にご協力ください!

### B 令和3年度

#### 住民税(均等割)が非課税の世帯

対象世帯へ、令和4年3月に「臨時特別給付金支給要件確認書」または「臨時特別給付金支給申請書(請求書)」を送付しています。

5月23日時点で市への返送が確認できていない世帯へ、5月27日に手続きのお知らせを送付しました。まだ返送していない場合、確認書または申請書と必要書類を返信用封筒で返送してください。

#### 【対象世帯】

令和3年12月10日時点で市内に住民登録があり、世帯全員の令和3年度分の住民税が非課税の世帯のうち、令和3年1月2日以降に調布市に転入した方がいる世帯。

#### ※次の世帯は対象外

- 世帯の全員が、住民税が課税されている親族などの扶養を受けている
- 世帯の中に、住民税が課税となる所得があるにもかかわらず未申告の方がいる
- 一度給付を受けた世帯に属する方を含む世帯 など

☑確認書などの再発行を希望する場合は、6月17日(金)までにコールセンターへ

#### 【申請期限】

6月30日(木) (必着)

### C 家計急変世帯

変更あり

令和4年1月以降に、新型コロナウイルス感染症の影響で収入が減少し、世帯員全員のそれぞれの年収見込額が、住民税均等割非課税相当水準以下の世帯は、期限までに申請書と必要書類の郵送が必要です。



令和3年1~12月の収入に基づく申請は、今回の変更(Aの追加)により家計急変世帯分の対象外

#### 【申請書の配布場所】

生活福祉課(市役所3階)、神代出張所、各図書館・地域福祉センター、総合福祉センター、市民プラザあくろす3階 ※市HPでも印刷可



市HP

#### 【書類の送付先】

〒182-8511市役所 調布市非課税世帯等臨時特別給付金担当

#### 【申請期限】

9月30日(金) (消印有効)

## ●新型コロナウイルス感染症対策基金へのご寄附をお願いします

新型コロナウイルス感染症拡大防止や地域医療体制の整備、市民生活への支援、地域経済の回復に活用します。寄附金は、所得税、住民税の寄附金控除の対象となります。調基金について/企画経営課 ☎481-7368、寄附手続きについて/管財課 ☎481-7173





# 令和3年度 下半期の財政状況

閲覧・問い合わせ  
財政課 ☎481-7376

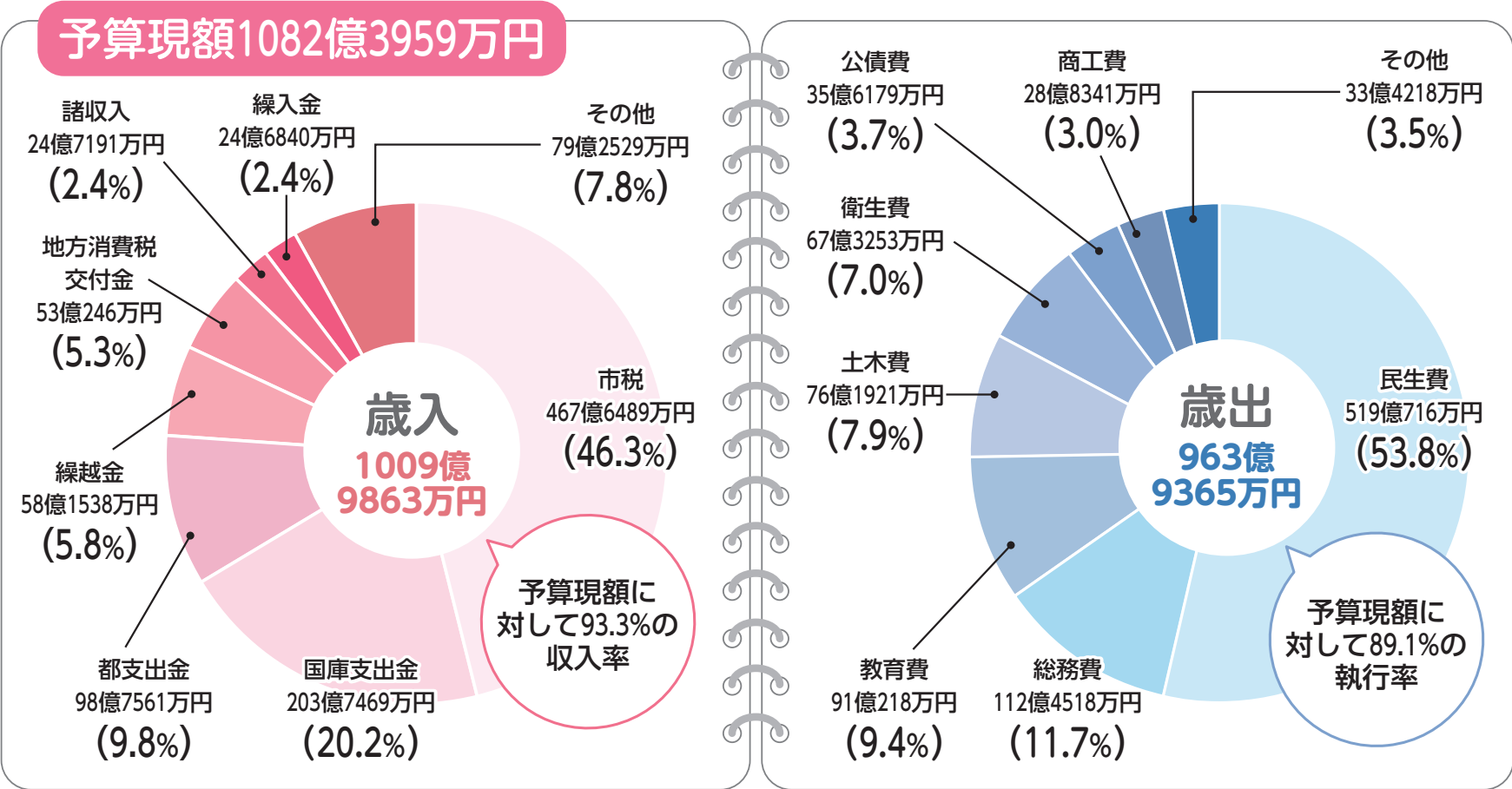
令和3年度下半期(令和4年3月31日現在)の財政状況として、当初予算に9回の補正予算と令和2年度からの繰越事業費を追加した予算現額の内訳などをお知らせします。

(注)千円単位を四捨五入し、万円単位で表記。表記されている額とパーセント数値が一致しない場合あり。令和4年4・5月の出納整理期間に収入・支出した金額は対象外

## 一般会計の執行状況

一般会計/市税をはじめ、国・都からの補助金や市債などを財源として、市民サービスの提供、都市基盤の整備などを行う会計

予算現額/当初予算に、補正予算による増減と前年度からの繰越事業費を加えたもの



## 市民1人当たりの市税負担額状況

令和4年3月31日現在の市税調定額(473億6463万円余)を、同時期の人口23万8394人で割ると、1人当たりの市税負担額は19万8682円です。この市税負担額に、支出済額の目的別の割合をかけると、どの目的でいくら活用されるかが分かります。

<b>議会費 988円</b> 市議会の運営に関する経費	<b>総務費 2万3178円</b> 市役所の運営、文化・コミュニティの振興などに関する経費	<b>民生費 10万6989円</b> 子どもから高齢者までの福祉などに関する経費
<b>衛生費 1万3876円</b> 市民の健康管理、ごみ処理などに関する経費	<b>労働費 114円</b> 市内の勤労者互助会、労働振興などに関する経費	<b>農業費 205円</b> 市内農業の育成、市民農園の運営などに関する経費
<b>商工費 5943円</b> 市内商工業の振興や観光に関する経費	<b>土木費 1万5704円</b> 道路や公園の整備などに関する経費	<b>消防費 5581円</b> 市内の地域防災対策などに関する経費
<b>教育費 1万8762円</b> 小・中学校の教育・スポーツなどの社会教育に関する経費	<b>公債費 7342円</b> 公共施設の建設など多額の支出をするために借入れたお金の返済に関する経費	

## 特別会計の執行状況

特別会計/特定の事業を行うため、または特定の収入で支出するための会計

事業名	予算現額	収入済額	支出済額
		収入率 (%)	執行率 (%)
国民健康保険事業	216億 322万円	203億 273万円 94.0	199億5415万円 92.4
用地	6億2343万円	3億9302万円 63.0	3億9302万円 63.0
介護保険事業	171億6323万円	162億9642万円 94.9	152億4720万円 88.8
後期高齢者医療	52億6839万円	52億6473万円 99.9	52億3678万円 99.4
合計	446億5827万円	422億5690万円 94.6	408億3115万円 91.4

## 市債残高の状況

一般会計

区分別	市債残高(構成比率(%))
土木債	161億 31万円 (40.7)
教育債	102億6673万円 (26.0)
総務債	41億6180万円 (10.5)
臨時財政対策債	35億6991万円 (9.0)
民生債	20億8303万円 (5.3)
衛生債	17億8063万円 (4.5)
消防債	10億 145万円 (2.5)
減税補填債	5億3671万円 (1.4)
枠外債	4400万円 (0.1)
災害援護資金貸付金債	320万円 (0.0)
合計	395億4778万円 (100.0)

市債とは、短期間に多額の財源を必要とする事業に充てるため、国・東京都などから借り入れる資金で、毎年返済していきます。市債には、資金調達や事業にかかった経費を平準化し、世代間の負担を公平にする効果があります。

公営企業会計(下水道事業)

区分別	市債残高
下水道債	71億2625万円

## 公営企業会計(下水道事業)の執行状況

	収入	支出
予算現額	51億3728万円	58億8376万円
執行額	48億4973万円	55億 668万円
執行率 (%)	94.4%	93.6%

※下水道事業は令和2年度から公営企業会計に移行  
※執行額は調定額・支出決定額を表す

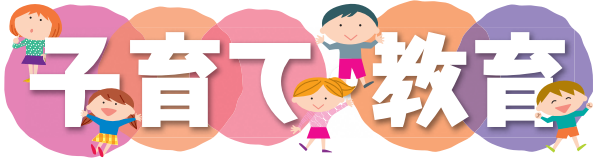
公営企業会計/経営内容の明確化などのため、発生主義・複式簿記により収支を把握する会計(資産・負債・資本・収益・費用の増減を伴う全ての取引活動を記録し、貸借対照表や損益計算書などの財務諸表を作成)

新型コロナウイルス感染症に関する情報

感染症対策のため、各施設・事業は利用人数やサービスなどを一部制限して開館・実施しています。利用・参加を予定している方は、事前にお問い合わせいただくか、市HPや主催団体などで最新情報をご確認ください。また、マスク着用などの感染症対策をした上で利用・参加をお願いします。



市HP



6月の休日ゆりかご調布面接

Table with 4 columns: 日時 (Date/Time), 場所 (Location), 定員 (Capacity), 申し込み締め切り (Application Deadline). Rows include 11日(土)午前 and 26日(日)午後.

妊娠・出産・子育てに関する相談や利用できるサービスなどの紹介、育児ギフトのプレゼント。同時に母子健康手帳を交付。オンライン面接や母子健康手帳の郵送交付も実施。面接は予約制。詳細は市HP参照。6月7日(火)午前9時から電話で健康推進課☎441-6081または、すこやか☎481-7733

もうすぐママ・パパ教室の動画公開中

新型コロナウイルス感染症の影響から、外出を控えていたり、教室を受けられないなどの方に向けて、教室の内容を動画で公開しています。詳細は、市HPをご覧ください。健康推進課☎441-6081



市HP

わくわく育児教室「こあらクラス」

7月5日(火)午後1時30分～3時。文化会館たづくり西館保健センター2階。令和3年10～12月生まれの子どもと保護者。子どもの発育、生活リズム、離乳食、上手な食べさせ方など。申し込み順20組。6月8日(水)午前9時から健康推進課☎441-6081へ電話または電子申請から申し込み。



申し込みHP

1歳児歯科教室

7月6日(水)午前。文化会館たづくり西館保健センター1階。令和3年6～7月生まれ。お口の健康、歯科健診、仕上げ磨きと幼児食。申し込み順40人程度。6月7日(火)午前9時から健康推進課☎441-6081

3～4カ月児健診の一部中止

令和4年度版健康ガイド掲載の乳幼児健康診査について、3～4カ月健診の以下の日程を中止します。7月14日(木)。健康推進課☎441-6081

親子交通安全教室 (全3回)

火曜日コース①6月28日②7月5日③12日。木曜日コース①6月30日②7月7日③14日。金曜日コース①7月1日②8日③15日。水曜日コース①6月29日②7月6日③13日。午後3時～4時③3時20分～4時20分。子ども交通教室

市内在住・在学・在園のA③C幼児(年少～年長) ③小学1～3年生。基本的な交通ルールと自転車の安全な運転方法(DVD鑑賞・コース走行など)。各コース親子6組(多数抽選)。無料。ヘルメット。往復はがきに希望コース名、郵便番号、住所、保護者と子どもの氏名(ふりがな)、電話番号、子どもの生年月日、幼稚園(保育園)名または小学校名、学年を明記し、6月15日(水)(必着)までに〒182-0017深大寺元町1-30-1子ども交通教室☎487-5055(月曜日、祝日を除く)。他車での来場不可。交通対策課☎481-7454

ふたご・みつごの交流会

多胎育児特有の悩みや子育て情報について、保護者同士や保健師・助産師と一緒に話す会です。7月8日(金)②14日(木)。午前10時30分～11時30分。①佐須児童館②国領児童館。市内在住の生後2カ月以降の双子・三つ子と保護者(妊婦も含む)。申し込み順10組程度。電話で①佐須児童館☎481-0348 ②国領児童館☎485-8488 (健康推進課)

夏休み「親子租税学習ツアー」

税金について親子で学習するほか、鉄道博物館でさまざまな列車を見学できます。7月21日(木)午前8時20分出発。小学4～6年生と保護者。行程/文化会館たづくり→鉄道博物館(見学)→パレスホテル大宮(昼食)→タックス☆スペースUENO(租税学習)→文化会館たづくり。20組40人(多数抽選)。費大人2000円、小学生1000円(昼食代含む)。6月27日(月)午後5時までに武蔵府中青色申告会から申し込み。参加した小学生は感想文(400字程度)を提出。☎042-362-8608 (教育総務課)

児童館ウルトラキャンプ ～はじめてキャンプに行ってみよう～ 「武蔵野市立自然の村」参加者募集

8月17日(水)～19日(金)(2泊3日)。武蔵野市立自然の村(長野県南佐久郡川上村大字川端下547-1)。市内在住・在学の小学5年生～中学3年生。自然散策・飯ごう炊飯・キャンプファイヤーなど。56人(男女各28人。多数抽選)。費9000円(食材・宿泊費、収穫体験・保険料など)。寝袋ほか。申込書(各児童館で配布または市HPから印刷可)を6月7日(火)午前10時～15日(水)午後5時(日曜日を除く)に各児童館に持参。移動/貸切大型バス(往復)。児童青少年課☎481-7534

子ども家庭支援センターすこやか 〒182-0022 国領町3-1-38 ココスクエア2階 ☎481-7733 (午前9時～午後5時) 専用あり

ひろばのお医者さん 6月22日(水)午前10時30分～11時30分。子どもの感染症について。講師/貫井清孝(すこやか協力医)

ひろばの栄養士さん

離乳食について、初期から完了期までのお話しをします。6月30日(木)午前10時30分～11時30分。健康推進課栄養士。①②共に。申し込み順20組40人。6月6日(月)からEメール(Eyoyaku@jigyodan-chofu.com)ですこやかへ。詳細はすこやかHP参照。オンラインで開催する場合あり。エンゼル大学「親子で絵本を楽しもう」絵本選びや読み方のポイントをお話しします。7月6日(水)午前10時～11時。市内在住の2～3歳の子どもと保護者。図書館司書。15組程度(多数抽選)。6月6日(月)午前9時～12日(日)午後5時に、Eメールですこやかへ。詳細はすこやかHP参照



令和4年度ワンコイン入浴事業

市内在住の70歳以上で交付場所まで入浴券を取りに来られる方※生活保護受給者、自宅に風呂がない方への入浴券を持っている方は対象外。6・9・12・3月の利用期間内に、1回使用できる入浴券を交付(6月24日(金)までに申請した方は最大4枚)※神代湯(菊野台1)、梅の湯(深大寺東町6)、深大湯(深大寺北町6)、鶴の湯(下石原1)。費1枚につき100円(公衆浴場に直接支払い)※入浴券を持参していない方は100円での入浴不可。申請期間/交付する入浴券。年間1回限り

Table with 2 columns: 申請期間 (Application Period), 交付する入浴券 (Delivered Bath Voucher). Rows show dates for June, September, and December.

実施月/入浴券を利用できる期間

6月/6月13日(月)～26日(日) 9月/9月12日(月)～25日(日) 12月/12月12日(月)～25日(日) 3月/3月13日(月)～26日(日)。本人確認書類(運転免許証、健康保険証など)と印鑑を持参の上、高齢者支援室(市役所2階)☎481-7150※代理人不可

精神障害者家族の情報交換・相談会

6月11日(土)・25日(土) 午後1時30分～3時30分。こころの健康支援センター。当日直接会場へ。精神障害者家族会かささぎ会・小倉 ☎03-3300-4197 (障害福祉課)

認知症サポーター養成講座

6月25日(土)午後3時～4時30分。創造農園 カフェ「空と大地と」(東つつじヶ丘2-27-1)。市内在住・在勤・在学の方。申し込み順30人。無料。受講者に「認知症サポーターカード」を進呈。☎(公財)調布ゆうあい福祉公社☎481-7711



### 令和4年度 東京都介護支援専門員実務研修受講試験

**要項配布期間**／6月30日(木)まで(試験日：10月9日(日))  
**要項配布場所**／高齢者支援室(市役所2階)、神代出張所、総合福祉センター、各地域包括支援センター  
 ④6月30日(木)(消印有効)までに、受験要項に添付している所定の封筒を使い、必要書類を簡易書留で郵送  
 ④(公財)東京都福祉保健財団 ☎03-5909-2281  
 (高齢者支援室)

### パソコン、スマホ、タブレット なんでも個別相談会(第2回)



社会福祉協議会HP

④7月8日(金)  
 ④午後1時～2時、2時15分～3時15分、3時30分～4時30分  
 ④総合福祉センター4階生活支援室  
 ④市内在住の障害や疾患のある方と家族  
 ④各回2人(初参加優先。多数抽選)  
 ④500円  
 ④相談したい機器※申込時に確認  
 ④詳細は社会福祉協議会④参照  
 ④④④6月7日(火)～29日(水)に直接または電話・FAXでドルチェ(総合福祉センター4階) ☎490-6675・④444-6606  
 (社会福祉協議会)

### こころの健康講演会「精神障がい・発達障がいのある方が企業で働くために」

④7月16日(土)午後2時～4時  
 ④こころの健康支援センター2階こかげ  
 ④障害者雇用に取り組む企業の方による講演と企業就業当事者の体験談  
 ④アフラック・ハートフル・サービス㈱  
 ④申し込み順80人  
 ④無料  
 ④7月8日(金)までにこころの健康支援センター④または申し込みフォームから申し込み  
 ④申し込みフォーム  
 ④こころの健康支援センター就労支援室ライズ  
 ☎426-9161・④444-0766 (社会福祉協議会)

## 暮らしの情報

### 税金・保険・年金

### 市民課・保険年金課・納税課の休日窓口

④6月11日(土)、7月3日(日)・9日(土)

### みんなでなくそう 特殊詐欺

#### アポ電強盗をご存じですか

詐欺犯人は、警察官・市役所職員・親族などのふりをして電話をかけてきます。犯人は色々な言葉を使ってくるが、最終的にはお金やキャッシュカードの話をし、言葉巧みに預貯金残高や家にあるお金やキャッシュカードのことを聞き出そうとします。このような電話をアポ電と言い、詐欺で騙るのが難しいと思ったら、自宅を襲いお金を奪おうとしてきます。これをアポ電強盗と言います。知らない人から電話でお金の話をされた時は、何も答えずに通話を終えた後、すぐ警察に相談しましょう。  
 ④調布警察署生活安全課 ☎488-0110  
 ④総合防災安全課 ☎481-7547



④午前9時～午後1時  
 ④④保険年金課は国民健康保険のみ取り扱い※6月26日(日)の休日窓口は休止し、7月3日(日)に休日窓口を開設  
 ④④市民課(市役所2階・市役所1階101会議室)  
 ☎481-7041～3  
 ④④④保険年金課(市役所2階) ☎481-7052  
 ④④④納税課(市役所3階) ☎481-7214～20

### マイナンバーカードを利用した コンビニ交付サービス停止

全国一斉システムメンテナンスなどのため、終日利用できません。  
 ④6月9日(木)  
 ④市民課 ☎481-7041～3

### 国民年金の任意加入

老齢基礎年金の受給資格期間(10年/120月)を満たしていない場合や、老齢基礎年金の受給額を満額(40年/480月納付)に近づけたい場合、現在厚生年金などに加入していない方は、国民年金に任意加入することができます。ただし、さかのぼって加入することはできません。  
**任意加入できる方**①国内に住所のある60歳以上65歳未満の方(受給資格期間が65歳までには満たされないが70歳になるまでに満たされる、昭和40年4月1日以前生まれの方も可)②外国に居住する20歳以上65歳未満で日本国籍の方  
 ④基礎年金番号が分かる書類(マイナンバーが分かる書類も可)、引き落とし口座の通帳、金融機関届出印、来庁者の本人確認書類※代理人の場合は委任状  
 ④60歳以降の任意加入は、原則として口座振替。65歳までは付加年金または国民年金基金に加入可。老齢基礎年金を繰上げ受給している方は任意加入不可。保険料免除などの申請は不可  
 ④④④保険年金課 ☎481-7062  
 ④④④日本年金機構府中年金事務所国民年金第1課  
 ☎042-361-1011

### 住宅改修に伴う 固定資産税(家屋)の減額措置

工事が完了した翌年度の家屋にかかる固定資産税を減額しています。  
 ①耐震改修住宅  
 ④昭和57年1月1日以前から所在する住宅で、令和6年3月31日までに現行の耐震基準に適合した一定の耐震改修工事を行ったもの  
**減額率**／2分の1(1戸当たり120㎡相当部分まで)

②高齢者等居住改修住宅  
 ④新築した日から10年以上経過し、高齢者・障害のある方などが居住する住宅で、令和6年3月31日までに一定の要件を満たす改修工事(バリアフリー改修工事)を行ったもの  
**減額率**／3分の1(1戸当たり100㎡相当部分まで)  
 ③熱損失防止(省エネ)改修住宅  
 ④平成26年4月1日以前から所在する住宅で、令和6年3月31日までに一定の要件を満たす熱損失防止(省エネ)改修工事を行ったもの  
**減額率**／3分の1(1戸当たり120㎡相当部分まで)  
 ①～③共に  
 ④改修工事完了後3カ月以内に資産税課へ申告  
 ④①③長期優良住宅認定後に改修した場合は3分の2を減額。②③床面積が50～280㎡の住宅が対象  
 ④資産税課 ☎481-7208・9

### 後期高齢者医療制度の被保険者の方へ ジェネリック医薬品差額通知を送付

現在服用している先発医薬品をジェネリック医薬品に切り替えた場合、薬代(自己負担額)がどれくらい軽減できるかの目安として、6月下旬に送付します。  
 ④生活習慣病などで先発医薬品を処方されている方で、薬代が一定額以上軽減されると見込まれる方  
 ④ジェネリック医薬品差額通知サポートデスク ☎0120-601-494(発送日翌日～7月29日(金)の平日午前9時～午後5時)  
 (保険年金課)

### 住まい・街づくり・環境

#### 調布市空き家エリアリノベーション事業「富士見BASE」オープン



市HP

富士見町の空き家で再生プラスチック製品の製造や販売、アート作品づくりの体験、絵本が読める場所など、地域交流の場所として展開します。  
 ④令和5年1月下旬まで  
 ④午後2時～7時※金・日曜日は定休日。各店舗の営業時間は要問い合わせ  
 ④④④富士見町1-9-7  
 ④住宅課 ☎481-7817(土・日曜日、祝日を除く)



## 生活ひとくちメモ



### パソコンの偽警告にご注意

遅れるとお金を取り戻すことは難しくなります。

#### 事例

パソコンでインターネット検索中、突然、警告音が鳴り、ウイルスに感染したという警告画面が出た。サポート窓口が案内されており、電話したら外国人らしい人が出た。ウイルスを除去するため、年間サポート契約を勧められ、コンビニで3万円のプリペイド型電子マネーを買うように言われたので購入し、カード裏側の番号を伝えた。その後パソコン専門店に見てもらったところウイルスに感染した形跡はなく、偽の警告だと分かった。

#### トラブルの特徴と問題点

突然、警告画面や警告音を出し不安にさせ、電話をかけさせます。遠隔操作で警告画面や警告音を消して信用させ、パソコンのサポート契約やセキュリティソフトを勧めます。電子マネーの仕組みを知らない人が被害にあうケースが多く、気付くのが

#### アドバイス

偽の警告なので慌てず落ち着いて対処しましょう。まず、パソコンの音量を無音の状態にし、「×」ボタンで画面を消すことができるか試してください。消えない場合は、パソコンメーカーやプロバイダのお客対応窓口にご相談してください。また、電子マネーを使われる前なら、発行元に連絡して利用を停止してください。

④調布市消費生活センター(市役所3階)

☎481-7034

④電話相談／平日午前9時～正午・午後1時～3時30分、第2土曜日午前9時～正午

④来所相談(予約制)／平日午前9時～正午・午後1時～3時※できるだけ電話相談のご利用を



東京都都市計画（住宅市街地の開発整備の方針（案））の縦覧と意見書の提出

期 6月9日(休)～23日(休) (消印有効)
縦覧・意見書の提出場所／東京都都市整備局都市計画課
※調布市都市計画課では縦覧のみ可
区区域内に在住または計画案に利害関係のある方
東京都都市整備局都市計画課 ☎03-5388-3225 (住宅課・都市計画課)

第1回調布のまちづくりを考えるワークショップ

次期都市計画マスタープランの策定に向けて、今後のまちづくりを考えてみませんか。
期 6月①17日(金)②18日(土)
時 ①午後6時30分～8時30分 (受付6時15分～)
②午前9時30分～11時30分 (受付9時15分～)
所 ①文化会館たづくり9階研修室
②教育会館3階301研修室
対 市内在住・在勤・在学
定 申し込み順20人
申 6月6日(月)～開催日前日に、電話またはEメールで住所、氏名、電話番号、希望回(1人1回まで)、在勤の場合は勤務先、在学の場合は通学先を都市計画課 ☎481-7453・E tikubetu@w2.city.chofu.tokyo.jp

スポーツ

ミズノフットサルプラザ調布 市民優先使用抽選(8月分)

期 ①6日(土)②13日(土)③20日(土)④27日(土)
時 ①午後1時～3時②④午前10時～正午③午後5時～7時
対 市内在住・在勤・在学の5人以上の団体※代表者は15歳以上(中学生を除く) 費 1万6907円
申 往復はがきに第1・第2希望日、団体名、代表者の住所、氏名、年齢、電話番号、メンバーの氏名を明記し、6月30日(休) (消印有効) までにスポーツ振興課「MFP調布8月分」係 ☎481-7496 (多数抽選)

体育協会 ☎481-6221 専用 ☎あり
〒182-0011 深大寺北町2-1-65 総合体育館内

④体幹バランス(全7回)
時 午後0時15分～1時30分

⑥はじめてリズム(全7回)
時 午後1時45分～2時45分
⑦背骨コンディショニング(全7回)
時 午後3時～4時30分
⑧A～C共に
期 ①7月11日(月)②25日(月)③8月8日(月)④22日(月)⑤29日(月)⑥9月12日(月)⑦26日(月)
対 市内在住・在勤・在学の15歳以上(中学生を除く)
所 総合体育館
定 ⑧A25人⑧B30人(多数抽選)
費 ⑧A⑧B2800円⑧C3500円(初回持参)
時 ヨガマット(バスタオル可) ⑧A⑧B室内用シューズ⑧Cフェイスタオル
申 6月15日(火)(必着) までに体育協会 ☎から申し込み、または往復はがき(連記不可。1枚1プログラム)にプログラム名、住所、氏名(ふりがな)、生年月日(西暦)、年齢、性別、電話番号を明記し、体育協会 抽選結果発表日/6月24日(金)

健康

乳がん検診

【市内検診機関】
※12日までの申し込みは7～8月、13日以降の申し込みは8～9月の受診。検診日は祝日を除く

Table with 3 columns: 実施場所, 検診日, 申し込み先. Includes 1 調布病院, 2 飯野病院, 3 調布東山病院.

Table with 3 columns: 実施場所, 検診日, 申し込み方法. Includes 4 (公財) 東京都予防医学協会.

対 ①～③昭和58年3月31日以前に生まれた女性④受診日に50歳以上の女性

問診、視触診、マンモグラフィー
費 1500円(検査時持参) ※生活保護受給世帯または中国残留邦人等支援給付世帯は受給証明書の提示で免除受診できない方
①令和3年4月以降の市の乳がん検診受診者②乳腺科治療中または経過観察中③妊娠中(可能性あり含む)④授乳中⑤心臓ペースメーカー、豊胸手術など乳房内に人工物がある方
申 ①～③電話またはFAX(①③のみ)で住所、氏名、生年月日、年齢、電話番号、検診希望日(FAXの場合のみ第3希望まで)を各医療機関へ④6月7日(火)午前9時から電話で健康推進課
健康推進課 ☎441-6100

肺がん検診

期 11月の指定日(計10回) ※変更可
所 文化会館たづくり西館保健センター1階
対 令和5年3月31日(金)時点で40歳以上の市民(肺疾患で受診中の方を除く) ※受診可能な方には受診券を9月下旬に郵送
問 胸部レントゲン検査。50歳以上で喫煙指数が600以上の方のみ喀痰細胞診も併せて実施
申 申し込み順1000人
費 無料
申 はがき(1人1通)に下図①～⑧を明記し、7月8日(金)(必着) までに〒182-0026小島町2-33-1文化会館たづくり西館保健センター「肺がん検診」係へ郵送または持参。電子申請も可

【はがき(裏面)記入例】

※各項目名は、記号記入(①～⑧、(ア)(イ))で可
①氏名(ふりがな) ②性別
③生年月日 ④年齢
⑤住所 ⑥電話番号
⑦現在の喫煙(あり・なし)
※50歳以上でありの方は
(ア)一日に何本吸いますか? ( )本
(イ)合計何年間吸っていますか? ( )年
⑧過去の喫煙(あり・なし)
※50歳以上でありの方は
(ア)一日に何本吸っていましたか? ( )本
(イ)合計何年間吸っていましたか? ( )年

対 子ども同伴不可。日程を変更する場合あり
健康推進課 ☎441-6082

6月は食育月間です ～食を通じたところとからだの健康づくり～

月間中は、のぼり旗やポスターを小・中学校、公民館、児童館などに設置・掲示します。感染拡大防止のために、自宅で食事をする機会が増えている今、改めて食育について考えてみませんか。

●「こころ」を見つめ直そう

「もったいない」の心を大切に、食べ物を見ずみしない、冷蔵庫の在庫を見直すなどして食品ロスを減らしましょう。
「いただきます・ごちそうさま」のあいさつをして、食事のマナーや食文化を大切にしましょう。

●健康なからだづくり

「東京都民の健康・栄養状況」(令和元年)によると、朝食を食べない人の割合は8.3%で、年代別でみると男女とも30歳代が最も多く約22%でした。また、成人で野菜の摂取量が目標の1日350gに達していない人の割合は約68%でした。野菜の摂取量を増やすためには、まずは野菜が含まれた朝食をきちんと食べることが大切です。また、コンビニ弁当に野菜サラダやおひたしなど一品追加してみるなど、意識して野菜の摂取量を増やす工夫をしましょう。さらに日本人の塩分のとり過ぎも課題となって

食育講演会「家庭で減らす食品ロス～調理の工夫と冷蔵庫収納～」を配信

期 6月18日(土)午前9時～8月31日(火)午後5時頃
問 食品ロス削減のための調理の工夫や冷蔵庫の整理方法
申 福田かずみ(食品ロス削減アドバイザー・冷蔵庫収納家)
費 無料

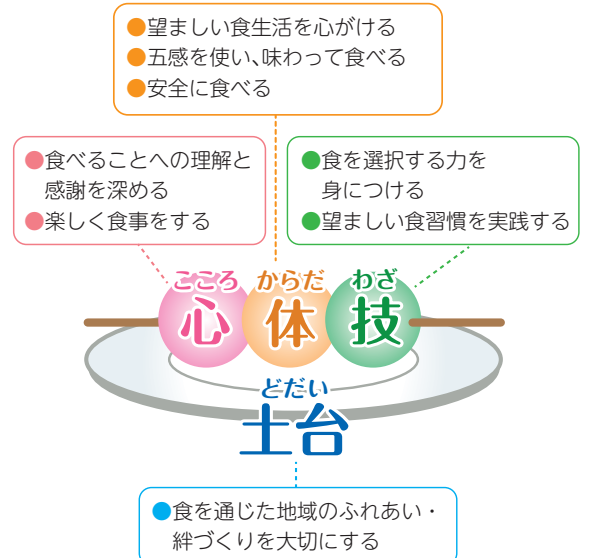
期 6月13日(月)午前9時～8月26日(金)正午に、Eメールまたは電子申請で健康推進課
申 申し込み後、視聴用URLを送付
問 健康推進課 ☎441-6100
E kenkou@w2.city.chofu.tokyo.jp
学務課 ☎481-7476



います。この機会に減塩に取り組むなど、「食」について見直してみましょう。

●食を通じて家族などの絆を深めましょう

家族などと楽しく食事をとって交流しましょう。コロナ禍で外食の機会が減ってる今、家族と一緒に食事作りを楽しむのもオススメです。
健康推進課 ☎441-6100



調布市の食育推進のイメージ



### HIV (ヒト免疫不全ウイルス) の早期検査を

HIVは、感染している人の血液、精液、膣分泌液、母乳に含まれ、粘液や傷口を通して人の体に入ります。一番多い感染経路は性行為によるものです。感染しても自覚症状がないこともあり、未治療の場合、数年から十数年でエイズを発症します。

性行為時のHIV感染は、正しいコンドームの使用で防ぐことができます。また、早い段階で感染に気づくことができれば、適切な治療で発症を抑えることができるため、早期の検査や相談がとても重要です。

東京多摩地域検査・相談室 ☎080-2022-3667  
東京都新宿東口検査・相談室 ☎03-6273-8512  
(健康推進課)

### あなたの骨の健康度チェック

7月12日(火)  
文化会館たづくり西館保健センター1階  
市内在住の18～64歳(昭和33年4月1日～平成17年3月31日生まれ)の女性(妊娠中の方、過去5年以内に骨密度検査を受診した方、骨粗しょう症と診断されたことがある方、現在治療中の方を除く)  
レントゲンによる骨密度測定、生活習慣・運動・食事に関する指導  
申し込み順30人  
無料  
未就学児(申し込み順6人)  
6月6日(月)午前9時～24日(金)に電話で健康推進課 ☎441-6082

### がん患者ウィッグ・補整具購入等費用助成

がん患者の身体的・心理的な負担や不安を和らげるため、ウィッグ・補整具購入等費用の助成を開始します。  
次の①～③を全て満たす方①申請日時点で市内に住所がある②がんと診断され現在治療を行っている、または過去にがん治療を受けていた③がんの治療に伴う脱毛や乳房の切除などによりウィッグや胸部補整具を必要とし、令和4年4月1日以降に購入またはリース契約した方  
助成内容/購入実費額(上限1万円)  
申請書(健康推進課(文化会館たづくり西館保健センター4階)で配布)を、ウィッグなどを購入した日から1年以内(必着)に、直接または郵送で健康推進課 ☎441-6100

## 募集

### 性別による「無意識の思い込み」に関するエピソード

あなたのエピソードが動画になるかもしれません。一人何点でも応募できます。  
都内在住・在勤・在学  
家庭、仕事、子ども・若者の3部門(タイトル:20字以内 エピソード:400字以内)  
7月18日(祝)までに東京都専用フォームから申し込み  
抽選で400人に感謝品(QUOカード1000円分)を進呈  
東京都生活文化スポーツ局男女平等参画課 ☎03-5388-3189 (男女共同参画推進課)

## 採用情報

※履歴書などの提出が必要です。詳細は市HP参照

### 会計年度任用職員

◎事務員  
業務内容/市役所などでの事務全般(正規職員に準ずる)  
勤務形態/原則平日週4～5日 1日7時間45分以内  
時給/1260円(予定)  
雇用期間/7月1日(金)～令和5年3月31日(金)  
申込書(人事課(市役所6階)で配布・市HPから印刷可)を、6月17日(金)(必着)までに人事課へ郵送または本人が持参  
人事課 ☎481-7357  
◎市立保育園夏季  
業務内容/保育園業務補助(乳幼児保育補助)  
勤務形態/月～金曜日(週3日以上。可能な方は土日勤務あり) 午前8時30分～午後5時  
資格など/18歳以上(高校生を除く。資格不問)  
時給/1090円  
雇用期間/7月25日(月)～8月31日(火)(短期可。要相談)  
申込書(保育課(市役所3階)で配布・市HPから印刷可)を7月5日(火)(必着)までに保育課へ郵送または本人が持参  
夏季以外の保育園業務補助の会計年度任用職員は随時募集中  
保育課 ☎481-7133

### (一社) 調布市歯科医師会登録歯科衛生士

業務内容/保育園児、小・中学生に対する歯磨きの集団指導と歯科健診時の補助、高齢者や障害者に対する口腔衛生指導全般の補助など  
資格など/歯科衛生士  
登録すると希望の曜日、時間に合わせて勤務が可能  
調布市歯科医師会 ☎485-4892 (健康推進課)

### (社福) 調布を耕す会 非常勤職員(生活支援員)

業務内容/障害のある方が働く作業所における、利用者との菓子製造や調理など  
勤務形態/平日午前9時～午後4時 ※応相談  
時給/1050円  
雇用期間/1年(延長あり)  
電話またはEメールで6月17日(金)までに調布を耕す会 ☎486-1022・tagayasukaijp@yahoo.co.jp

## 仕事・創業

### 無料パソコン基礎講座(全5回)

ちょうふ若者サポートステーションHP  
7月5日(火)7日(水)12日(火)15日(金)28日(木)  
午前10時～午後3時※③⑤は4時まで  
次の①～③全てを満たす方  
15～49歳で就労(アルバイト含む)・就学していない  
②説明会に出席できる  
③1分間に100キータッチできる  
Word・Excel・PowerPointの基本スキル(講座終了後も就活をサポート)  
12人(多数抽選)  
説明会/6月10日(金)・17日(金)・24日(金) 午前10時～正午  
説明会の2日前までに申し込みフォームまたは電話でちょうふ若者サポートステーション ☎444-7975 (産業振興課)

産業労働支援センター 〒182-0022国領町2-5-15市民プラザあくろす3階 ☎443-1217・FAX443-1218 E:industry@chofu-across.jp 専用あり

A女性起業相談会  
6月10日(金)30日(木)  
午前10時～午後4時(正午～午後1時を除く)  
相談員/①老川多加子②山田記代美(中小企業診断士)  
B事業承継の準備相談会  
6月17日(金)午前9時～午後4時  
長田秀夫(中小企業診断士)  
A・B共に  
相談時間/1人50分  
C事業承継個別相談会  
6月23日(木)  
午後1時～、2時30分～  
中小・小規模企業の経営者・後継者  
相談員/東京都多摩地域事業承継・引継ぎ支援センター専門担当者  
直近2期分の決算書・確定申告書、会社概要※持参可能な場合のみ  
6月16日(木)  
A～C共に  
申し込み順A5人B6人C2人  
無料  
産業労働支援センターまたは電話、FAX、Eメールで申し込み

## 官公所だより

### 令和4年度税務職員の募集

業務内容/国税局や税務署での適正な課税を維持し、租税収入を確保する事務  
資格など/  
①令和4年4月1日現在、高等学校または中等教育学校を卒業した日の翌日から起算して3年を経過していない方  
②令和5年3月までに高等学校または中等教育学校を卒業見込みの方  
③人事院が①②に準ずると認める方  
6月20日(月)午前9時～29日(水)に人事院から申し込み  
東京国税局人事第二課 ☎03-3542-2111 (市民税課)

「暮らしの情報」は12面に続きます

## 消費者ホットライン 188

消費者トラブルや新型コロナウイルス感染症に関連したトラブルで困っていませんか。

そんなときは一人で悩まずに、全国どこからでも3桁の電話番号でつながる消費者ホットライン「188」にご相談ください。専門の相談員がトラブル解決を支援します。



イメージキャラクター「イヤヤン」

【調布市消費生活センター】  
電話相談  
☎188または481-7034  
平日午前9時～正午・午後1時～3時30分、第2土曜日午前9時～正午  
※土・日曜日、祝日は東京都の消費生活センターまたは国民生活センターにつながります  
文化生涯学習課 ☎481-7140

●悩みや心配事など緊急性のないときは警察相談ダイヤル#9110へ

不要・不急な110番通報は、緊急の事件や事故への対応が遅れる原因となりますので、緊急性のない時は警察相談ダイヤル(#9110)をご利用ください。

(総合防災安全課)



# Marché de CHOFU マルシェ ドゥ 調布

at 調布駅前広場  
午前10時～午後3時  
(野菜の直売は完売次第終了  
18日(土)はフード・カフェなどの出店は午後5時まで)

JAマインズと連携し、地場産のとれたての野菜、花の販売を行うFarmer's Marketをはじめ、姉妹都市の木島平村の特産品やフード・カフェを楽しめるエリアもあります。ジャズバンドの演奏を聞きながら、初めての開催となる「マルシェドゥ 調布」をお楽しみください。 農政課 ☎481-7182

18日(土)は午後5時まで  
フード・カフェなどの出店

珍しい商品を試してみよう

トリエ京王調布と連携し、野菜と合うサイドメニューを出店します。また、ジャズバンドが会場内で演奏します。おいしいフードやカフェと一緒に音楽を楽しむのがマルシェの醍醐味。ぜひ味わってみてください。

サンドイッチ(サバサンド)、かき氷、アイスクリーム、おつまみセットなど

珈琲などの販売

18日(土)は午後4時まで

珍しいワインやビールなどの試飲販売  
人気のクラフトビールも販売

音楽と一緒に

ジャズバンド「トリエトリオ」とアコーディオン奏者DANが、会場内で演奏します。(雨天の場合内容変更・中止の場合あり)

音楽体験も

当日CDやレコード、スマートフォンを持参すると移動式試聴室「Technics Sound Trailer」で上質な音楽を楽しむことができます。音の躍動感、歌い手の息遣いなどを感じることができます。

## Farmer's Market

(野菜の直売は完売次第終了)

市内の農家の方が丹精込めて作った、調布産の新鮮な野菜、花などの直売を行います。安心・安全でおいしい野菜が揃っています。新鮮な野菜を手にとってみてください。



新鮮!  
とれたて野菜を  
食べてみよう!

**鮮度 抜群**  
前日や当日の朝一番に収穫した、新鮮な野菜を購入することができます。

**選べる 楽しさ**  
マルシェの楽しさのひとつは、直接、生産者とふれあえることです。約10種類の野菜は、品種や大きさに違いがあり、普段スーパーなどで販売している規格の統一された野菜とは異なります。それぞれの野菜が持つ個性を見つける楽しさをぜひ体験してください。

**対面販売**  
農家の方が対面販売するため、おいしい野菜の見分け方などを教えてもらえるのもマルシェの魅力のひとつです。

### 新鮮野菜

●18日に販売される代表的な野菜  
JA神代地区  
キュウリ、枝豆、トウモロコシ、ジャガイモ、にんにく、パクチー、コマツナ、空心菜、ズッキーニ など

●19日に販売される代表的な野菜  
JA(調布)地区  
トウモロコシ、枝豆、トマト、キュウリ、ナス、ピーマン、オクラ、白トウモロコシ など



**花の 販売**  
野菜のほか市内で育てられた花の販売も行います。花を長持ちさせる方法や育て方のポイントなど農家の方に聞いてみると、マルシェをもっと楽しめます。

**さらに 楽しむ**  
野菜を購入した方にドレッシングとおすすめの野菜レシピをプレゼント。

## 調布の農家の方から Message

調布市では約180戸の農家が心を込めて日々新鮮な農産物を作っています。これからも、市内で活躍する農家を応援してみませんか。



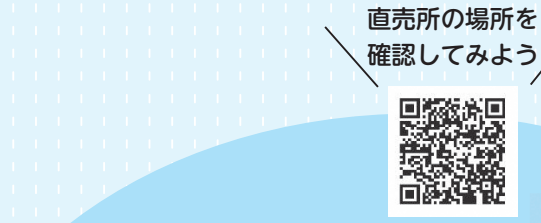
JA神代地区の農家の皆さん



JA調布地区の農家の皆さん

普段、マインズショップや農産物直売所で調布産の農産物を販売していますが、マルシェでは対面販売ができるので楽しみにしています。

また、販売する野菜はどれも鮮度抜群です。ぜひ、その日のうちに食べて、鮮度の違い、おいしさを感じていただき、これからも調布の農業を応援してください。



### 調布市農産物直売所マップ

市内に59カ所ある直売所や量販店、市民農園、観光農園などの情報を掲載しています。Farmer's Marketで販売している野菜は、市内の各直売所などでも買うことができます。  
配布場所/農政課(市役所8階)、市民プラザあくろす、深大寺まちづくり情報コーナー(深大寺地域福祉センター2階)など。市でも閲覧可

直売所の場所を確認してみよう



木島平村のお米は「米・食味分析コンクール国際大会」国際総合部門において、金賞を9回受賞しています。



金紋錦:酒米の王様である「山田錦」と「たかね錦」をかけあわせた品種、複雑味と上質な酸味が特徴

## Marché

珍しい商品を試してみよう



18日(土)は午後4時まで



車体に設置したビールサーバーから販売



当日CDやレコード、スマートフォンを持参すると移動式試聴室「Technics Sound Trailer」で上質な音楽を楽しむことができます。音の躍動感、歌い手の息遣いなどを感じることができます。





# 6月は環境月間

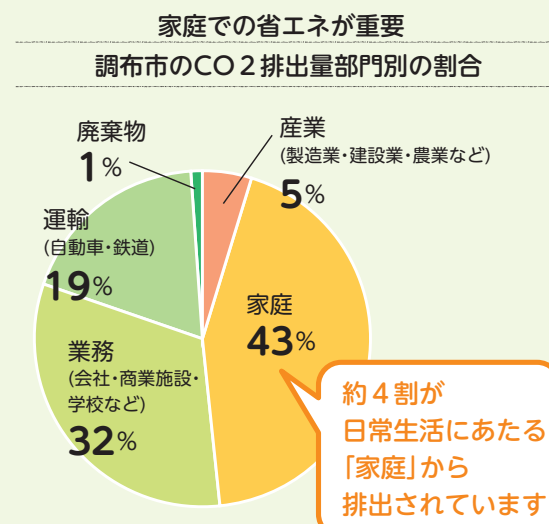
「ちょっとしたこと」／「お財布にも優しい」  
日常生活を見直して、お得にCO2排出を減らしましょう！

調布市は「ゼロカーボンシティ」を目指しています

世界は今、気候非常事態に直面しています。豪雨や熱波などの異常気象は大規模な災害を引き起こし、人類を含むさまざまな生きものに対する脅威となっています。

このままでは、21世紀末の世界の平均気温は最大で4.8℃上昇すると予測されています。東京では、1年の約3割が真夏日(最高気温が30℃以上)になるという試算もあります。こうした気候危機の状況を広く共有し、将来に向けて生活や文化を継承するため、令和3年4月、市と市議会はゼロカーボンシティ宣言を行いました。

※ゼロカーボンシティとは、2050年に二酸化炭素(CO2)排出量ゼロを目指すことを公表した地方自治体のこと



※調布市のCO2排出量(2019年度) 約65万t-CO2  
市では、2030年の市内のCO2排出量を2013年度と比べ、40パーセント(約31万トン)削減することを目標に掲げています。  
家庭部門で、CO2排出量を1世帯当たり年間約1.1トン削減する必要があります。  
※現在、約2.4トンが1世帯から排出されています。

東京都「家庭のゼロエミッション行動推進事業」  
ポイントをもらってお得に買い替え

家電製品の省エネ技術は年々進歩しており、買い換えるだけでも省エネになります。都は、省エネ性能の高いエアコンや冷蔵庫などへの買い換えに対して、LED割引券と商品券に交換可能な「東京ゼロエミポイント」を付与しています。

令和5年3月31日(日)まで※予算が無くなり次第終了 国基準を満たしたエアコン、冷蔵庫、高効率給湯器 対象製品に応じて1万~2万1000ポイントを付与

コールセンター  
☎0570-005-083  
(年末年始を除く午前9時~午後5時)  
☎03-6634-1337  
(携帯・IP電話から)



## 6月1日~9月30日 夏の省エネキャンペーン

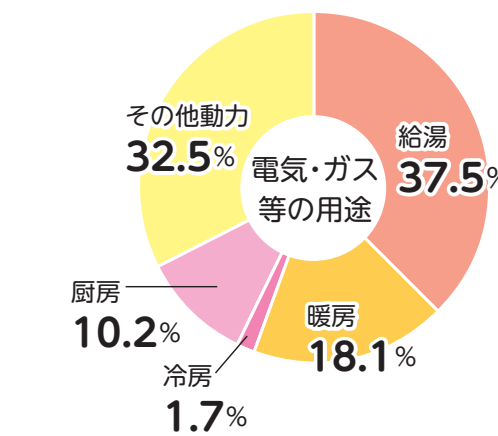
夏は冷房の使用など、電気・ガスのエネルギー消費量が多い季節です。この機会に「省エネライフスタイル」を取り入れてみませんか。

家庭での電気・ガスはここに使われているよ

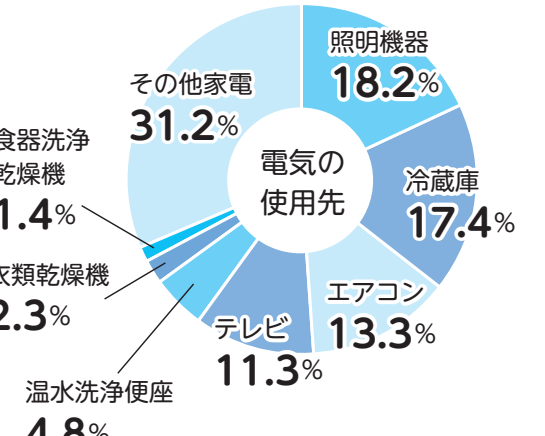


家庭のエネルギー(電気・ガス)は、お風呂やキッチンで使う給湯が4割近く占めています。電気は、照明器具、冷蔵庫、エアコン、テレビでの使用が半分以上も占めています。

都内の家庭部門におけるエネルギー消費量の用途別割合(2019年度)



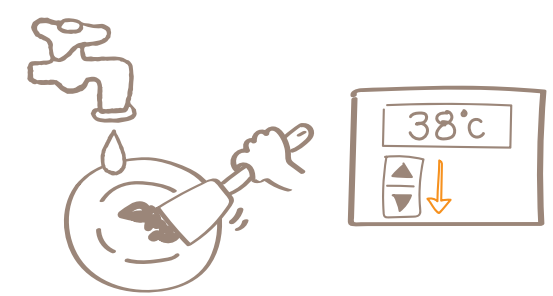
都内の家庭部門における電気の使用量の機器別割合(2019年度)



### キッチン編

#### 食器洗い

●食器を洗うときは低温に設定  
洗う前に食器を水につけたり、ヘラや布で汚れを拭き取っておくと、使うお湯の量が少なく済みます。お湯の出っぱなしは止めましょう。

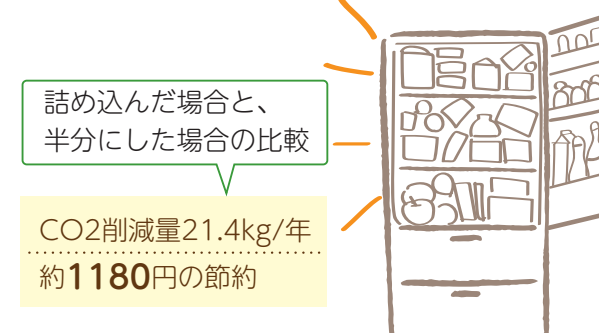


65Lの水道水(水温20℃)を使い、給湯器の設定温度を40℃から38℃に下げ、1日2回手洗した(使用期間:冷房期間を除く253日)

CO2削減量19.7kg/年  
約1430円の節約

#### 冷蔵庫

●冷蔵庫に物を詰め込みすぎず、設定温度は適切に  
冷蔵庫内を整理整頓して見やすくすることで、効率よく冷やすことができます。無駄な食品を減らすために、冷蔵庫の中身を買い物前にメモしたり、携帯電話で撮影して必要な分だけ買うようにしましょう。



詰め込んだ場合と、半分にした場合の比較  
CO2削減量21.4kg/年  
約1180円の節約

設定温度を「強」から「中」にした場合の比較(周囲温度22℃)  
CO2削減量30.1kg/年  
約1670円の節約



6月5日は環境の日です。環境の日、昭和47年にスウェーデンのストックホルムで開催された「国連人間環境会議」を記念して定められました。また日本では環境の日を含む6月を「環境月間」としています。

地球温暖化などの環境問題を解決するためには、まず、私たち一人ひとりが自らのライフスタイルを見直すことが大切です。職場や家庭など身近なところから、節電や空調の使用抑制など省エネに取り組んでみませんか。 環境政策課 ☎481-7086

建物の外部からの熱は、窓から約7割強、壁面から約1割弱が入るんだよ



調布市地球温暖化対策啓発キャラクター ゴヤたん

「緑のカーテン」設置プロジェクト

### ゴーヤを育てて楽しく地球温暖化防止に取り組みませんか

夏は、直射日光が窓から入り、直射日光を受けた壁面からも熱が室内に入るため、建物の室内温度が上昇し、冷房負荷が大きくなります。窓や壁面をゴーヤなどの緑で覆う「緑のカーテン」を設置することで、冷房負荷を減らすことができます。また、成長し収穫したゴーヤを味わう楽しみもあります。ぜひ、自宅や職場で「緑のカーテン」を設置し、楽しく取り組んでみましょう。

ゴーヤによる緑のカーテンの作り方はこちら



### リビング編

#### エアコン

●夏の冷房時の室温は28℃を目安に  
冷房使用時に室内に熱が入ってくる多くは、「窓」からです。開閉を少なくして、レースのカーテンやすだれ、「緑のカーテン」などで日差しを防止しましょう。

外気温度31℃の時、エアコン(2.2kW)の冷房設定温度を27℃から28℃にした場合(使用時間:9時間/日)

CO2削減量14.8kg/年  
約820円の節約

#### テレビ

●画面は明るすぎないように  
リモコン待ち状態でも電力を消費しています。主電源を消すようにしましょう。また、旅行など、長期不在の時はプラグを抜くようにしましょう。

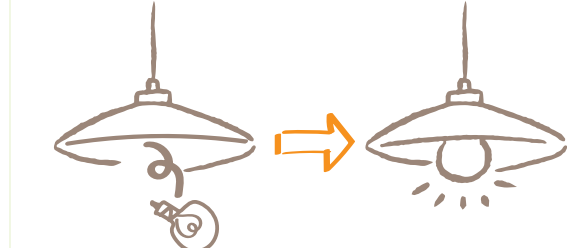


液晶テレビ(32V型)の画面の輝度を最適(最大→中間)にした場合

CO2削減量13.2kg/年  
約730円の節約

#### 照明器具

●電球形LEDランプに取り替える

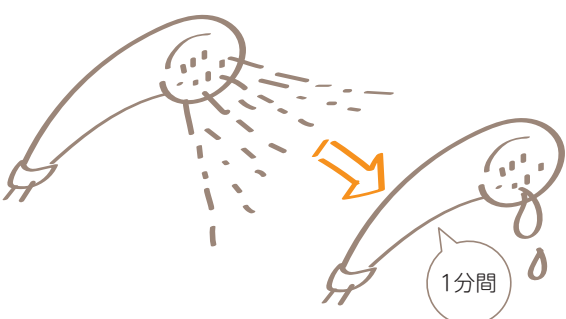


白熱電球(54W)を電球形LEDランプ(9W)に交換した場合(年間2000時間使用)

CO2削減量43.9kg/年  
約2430円の節約

### お風呂編

●シャワーはこまめに止める  
シャワーを1分間使うと12Lのお湯が流れます。家族4人が4分ずつシャワーを使うと、浴槽1杯分とほぼ同じになります。



45℃の湯を流す時間を1分間短縮した場合

CO2削減量28.7kg/年  
約3210円の節約

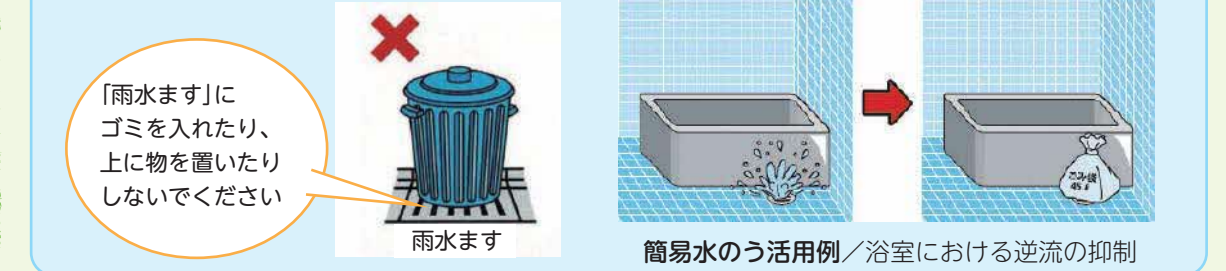
参考:経済産業省資源エネルギー庁  
省エネルギーサイト/クール・ネット東京  
家庭の省エネハンドブック2022(東京都)

### 生物多様性パネル展を開催中 ~生物多様性を考えよう!市内のさまざまな生きものたち~

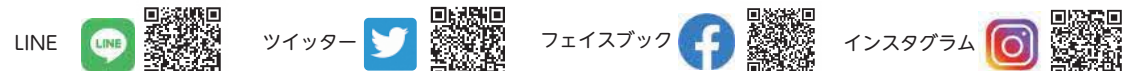
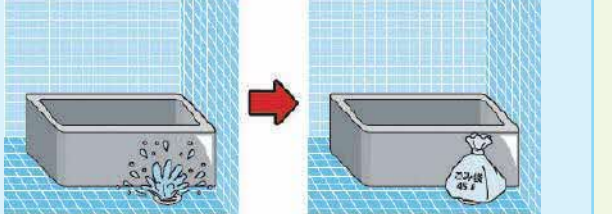
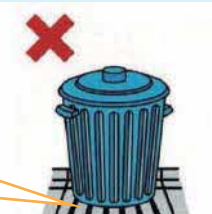
生物多様性とは、多様な種類の生きものがさまざまな自然環境の中で、それぞれに特有の個性を持ってつながっていることです。市内で見られる動・植物や魚などの生物多様性に関するパネル展示を行っています。生物多様性を守るために、私たちにできることは何か、一緒に考えてみませんか。  
6月15日(水)まで 市役所2階エントランスホール

### 6月は 浸水対策強化月間 浸水に備えよう

道路にある雨水ますや側溝は雨水の入口となり、浸水を未然に防ぐ働きがあります。雨水ますや側溝にごみを入れたり、物を置かないようにしましょう。東京都「東京アメッシュ」で降雨情報を配信しています。また、洪水ハザードマップでは、水深の浅い浸水を軽減するために家庭でできる、ごみ袋を使った「簡易水のう」の作り方を紹介しています。  
浸水対策強化月間/東京都下水道局流域下水道本部 ☎042-527-4828  
そのほかの下水道事業/下水道課 ☎481-7228



「雨水ます」にごみを入れたり、上に物を置いたりしないでください





新型コロナウイルス感染症に関する情報

感染防止対策のため、事前の体調確認、手洗い、手指消毒、マスク着用などを徹底した上での参加をお願いします。また、状況により各事業は中止・延期の場合があります。市HPや主催団体などで最新情報をご確認ください。



市HP

イベントのお知らせ



第12回多摩川ウォーク

期 6月12日(日)
時 午前8時50分・京王線京王多摩川駅前広場
内 19km、11km、7kmの3コース
費 300円(地図代、保険料)
持 帽子、飲み物
申 当日直接集合場所へ
他 受付後自由歩行
目 調布市ウォークリング協会・小川
☎03-5497-0286 (産業振興課)

生涯学習サークル体験事業

- ④簿記研究会(全2回)
期①6月12日(日)②19日(日)
時 正午～午後1時
所 市民プラザあくろす2階はばたき
対 初心者・経験者
内 簿記を学んでキャリアアップ
定 申し込み順5人
費 無料
持 筆記用具、電卓
⑤アロマサークル・アロマリエ
期 6月13日(月)・29日(水)
時 午前10時～11時30分
所 文化会館たづくり12階1203会議室
対 初心者
内 メディカルアロマで手と脳のケア。ハンドタッチトリートメント体験会
定 各回申し込み順12人(どちらか1回のみ)
費 無料
持 タオル
⑥大人の塗り絵倶楽部(新水彩)(全2回)
期①6月13日(月)②16日(木)
時 午後1時30分～3時30分
所 文化会館たづくり11階みんなの広場
対 初心者

映画のまち調布

「映画のまち調布」の新作PR映像の公開
～BEYOOOONDS 島倉りか出演～

市では「映画のまち」をPRする短編映像「ガチョシアター」を毎年製作しています。イオンシネマシアタス調布で上映中の本作を、調布市観光協会のYouTubeチャンネルでも公開しています。人気アイドルグループ・BEYOOOONDSの島倉りかさん主演の映像をぜひご覧ください。
内 ガチョと映画好きの女性・りかとの出会いが明かされます
他 詳細はHP「調布観光ナビ」参照
目 産業振興課☎481-7184



調布観光ナビ

内 水彩画の原画に色づけし、基礎を学ぶ
定 申し込み順6人
費 500円(材料費)
持 水彩画用具(お持ちでない方は要相談)
⑦A～C共に
運 営/生涯学習各サークル
期 6月10日(金)までに生涯学習情報コーナー☎441-6155(たづくり休館日を除く平日午前9時～午後5時(正午～午後1時を除く))

6月の月別イベント
水生生物と水質との関係を調査しよう

川の汚れを簡単に測定できる道具で多摩川の水質を調べ、水生生物をつかまえてその種類を調べます。
期 6月18日(土)午前10時～正午※雨天中止
集 午前9時50分・多摩川自然情報館1階ふれあいの家大集会室
対 小学生以上(小学3年生以下は保護者同伴)
定 申し込み順10人
費 100円(保険料)
持 歩きやすい服装、帽子、雨具、飲み物、タオル、筆記用具、ぬれてもよい運動靴(素足・サンダル不可)※浅い川に入ります
他 当日連絡先☎080-2087-9009(多摩川自然情報館携帯電話)
期 6月6日(月)から電話で運営等受託事業者(株)セルコ☎03-3406-1724(平日の午前10時～午後5時30分)(環境政策課)



昨年度の調査の様子

車いすバスケットボール
Chofuエキシビジョンマッチinむさプラ

期 6月19日(日)午後1時～4時(正午開場)
所 武蔵野の森総合スポーツプラザメインアリーナ
内 NO EXCUSEと千葉ホークスの試合観戦、東京2020大会男子日本代表によるトークショー、車いすバスケットボール体験(※当日先着120人)
費 無料
持 体験希望者は室内履き
申 当日直接会場へ
目 スポーツ振興課☎481-7496



Photo by フォトサービスマン

笑顔力アップストレッチ(全2回)

顔の筋肉の動きを優しく刺激し活性化させるトレーニングで、しなやかな弾力肌と素敵な笑顔を身につけませんか。
期①6月25日(土)②7月9日(土)
時 午前11時15分～午後0時30分
所 市民プラザあくろす3階研修室3
対 女性

調 かわなみのりこ(ヨガインストラクター)
定 申し込み順15人
費 2000円
持 軽い運動ができる服装、タオル、ヨガマット、飲み物、保湿クリーム(顔用)、手鏡、カメラ(スマートフォン)、筆記用具
期 6月6日(月)午前10時30分から電話または直接市民プラザあくろす指定管理者☎443-1211(男女共同参画推進課)

調布国際音楽祭2022 "BACH" TO THE FUTURE～未来へつなぐ音楽祭～

期 6月18日(土)～26日(日)
所 グリーンホール、せんがわ劇場、深大寺ほか
◎フェスティバル・オーケストラ
～ドイツ・ロマン派の輝き～河村尚子を迎えて
期 6月25日(土)午後6時30分～(120分公演)
所 グリーンホール大ホール
調 鈴木雅明(指揮)、河村尚子(ピアノ)、調布国際音楽祭フェスティバル・オーケストラ(管弦楽)
費 【全席指定】会員:SS席6500円、S席5000円、A席3600円 一般:SS席7000円、S席5500円、A席4000円
※25歳以下は3割引。未就学児入場不可
曲 目/メンデルスゾーン:序曲「フィンガルの洞窟」作品26 シューマン:ピアノ協奏曲 イ短調 作品54 ブラームス:交響曲第1番 ハ短調 作品68
他 チケットをお持ちの方を対象に、6月21日(火)～23日(木)のリハーサルを公開
◎オープンコンサート【全席自由】
無料で気軽にクラシック音楽を楽しめます。
ウェルカムコンサート
期 6月19日(日)午後1時～1時30分、25日(土)①正午～午後0時30分②午後2時～2時30分③午後5時30分～6時、26日(日)①午前10時15分～10時45分②午後1時～1時30分③午後5時30分～6時
所 調布駅前広場
調 市民音楽家(計7組予定)
ミュージックサロン
期 6月25日(土)午前10時～午後6時15分、26日(日)午後2時～7時※1組当たり30分演奏
所 グリーンホール小ホール
調 桐朋学園大学音楽部学生・卒業生、市民音楽家(計18組予定)
他 このほかの公演情報は、調布国際音楽祭HP参照
目 (公財)調布市文化・コミュニティ 調布国際音楽祭HP 振興財団芸術振興事業課☎481-7611(文化生涯学習課)



調布パルコ・トリエ京王調布・市役所で一緒にフードドライブ

いただき物や買すぎた物など、余っている食べ物を持ち寄り、市内の福祉施設に寄付します。
期 6月29日(水)午前9時～午後3時
所 調布パルコ1階インフォメーション横(パルコ&トリエ合同受付※午前10時～)、市役所2階総合案内所前
食品の条件/
●未開封で賞味期限が1カ月以上あるもの
●包装や外装が破損していないもの
●生鮮食品、酒類、冷凍・冷蔵食品以外のもの
お持ちいただきたい食品/
●缶詰(肉・魚・野菜・果物など)
●インスタント食品(カップめんなど)
●レトルト食品(冷凍・冷蔵は除く)
●調味料(食用油・醤油・味噌・砂糖)
●嗜好品(インスタントコーヒーなど)
●乾物(パスタ・乾麺・海藻など)
●お菓子(大袋でも小袋でも可)
他 当日、持参が難しい方は、調布市社会福祉協議会(総合福祉センター)で事前に預かり可
目 文化生涯学習課☎481-7140



玉川上水路散策 ヘルシーウォーキング



日 7月2日(出)※雨天中止
午前9時・京王井の頭線井の頭公園駅
解散/午後0時30分(予定)・京王井の頭線富士見ヶ丘駅
歩行距離/約5.5km
費300円(保険料、資料代)
対弁当、飲み物、敷物、雨具、健康保険証など
申当日直接集合場所へ
申市民活動支援センター電話代行サービス
☎498-3381(開催日前日まで) (健康推進課)

レクリエーション講習会 「オンラインでも楽しめるゲーム」



日 7月8日(金)午後7時~9時
対高校生以上
申オンライン(ZOOM)でのレクリエーションゲーム
講高木 直(調布市レクリエーション研究会)
定申し込み順20人 費無料 締6月30日(休)
申オンライン環境がある方:市HPからgoogleフォームで申し込み
オンライン環境がない方:申込書(社会教育課(教育会館1階)で配布または市HPから印刷可)を、直接または郵送・FAXで〒182-0026小島町2-36-1教育会館1階社会教育課☎481-7488・☎481-7739、またはEメールに氏名・電話番号・Eメールアドレスを明記し、E:syakaiky@w2.city.chofu.tokyo.jp

いやしとふれあいの旅事業 日帰りバスツアー

①ハケ岳 御射鹿池と洋食フルコース・さくらんぼ食べ放題
日 7月12日(火)
午前6時30分頃・仙川駅、6時40分頃・国領駅、7時5分頃・文化会館たづくり前※最終案内書で要確認
解散/午後6時30分頃・文化会館たづくり前、6時45分頃・国領駅、7時頃・仙川駅
行程/調布→談合坂SA(休憩)→道の駅こぶちざわ(買い物)→御射鹿池(見学)→ハケ岳高原ロッジ(昼食)→加藤さくらんぼ農園(さくらんぼ狩り)→調布
定申し込み順30人
最少催行人数/15人
費大人・小人共に1万6500円(税込)
②山梨 夏野菜収穫体験と桃狩り
日 7月21日(休)・23日(出)・27日(休)・29日(金)
午前6時50分頃・仙川駅、7時頃・国領駅、7時10分頃・文化会館たづくり前※最終案内書で要確認
解散/午後6時頃・文化会館たづくり前、6時10分頃・国領駅、6時20分頃・仙川駅
行程/調布→談合坂SA(休



御射鹿池



桃

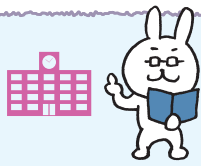
憩)→南八ヶ岳花の森公園(夏野菜収穫体験)→清里高原ホテル(昼食)→武田神社(参拝)→信玄ミュージアム(見学)→雨宮農園(桃狩り)→談合坂SA(休憩)→調布
定各日申し込み順30人 最少催行人数/20人
費大人・小人共に1万5000円(税込)
①②共に
申交通事情などにより時間が前後、または中止する場合あり。旅行契約成立後の取り消しは、取消料金がかる場合あり。乗車時に検温を実施し、37.5度以上または体調不良の方は参加不可(費用を返金)
申さくらんぼリスト(株)(多摩川5-13-3-101)
☎487-1711 (協働推進課)

フォトレポート



神代植物公園(5月下旬)

春バラが甘い香りを放ちながら見頃を迎えています



相互友好協力協定締結大学の市民対象の事業紹介



詳細は調布市生涯学習情報コーナー参照 (文化生涯学習課)

生涯学習情報コーナーHP

電気通信大学(平成15年5月20日締結)

- ①第10回定期演奏会
日 6月19日(日)午後2時~(1時30分開場)
所電気通信大学アフラックホールUEC(講堂)
演奏曲/スケルツォ第2番:ショパン、悲愴:ベートーヴェン、Final Fantasy ほか
費無料
申当日直接会場へ
申電気通信大学ピアノの会
②匠ガールイベント「音楽を科学する」
音楽に関する研究をしている先生や先輩匠ガールの話を聞き、音楽を科学するラボを体験します。オンラインでの参加可(オンラインは講演のみ視聴可)。
日 7月16日(出)午前10時30分~午後4時30分
所電気通信大学
対女子中学・高校生(保護者も参加可)
定申し込み順ラボ体験:24人、オンライン:1000人
費無料
申電気通信大学 男女共同参画・ダイバーシティ戦略推進室から申し込み
申電気通信大学 男女共同参画・ダイバーシティ戦略推進室ge-staff-ml@uec.ac.jp
③サイエンスカフェChofu第24回
テーマ/ゴールのいないバーチャルリアリティ(VR)~VRの基礎から(意外な)応用まで~
日 7月9日(出)午後2時~3時30分
講野嶋琢也(本学准教授)
対高校生以上
定申し込み順50人
費無料
申7月4日(月)までに電気通信大学から申し込み
他オンライン(ZOOM)で開催
申総務企画課☎443-5880(平日午前9時~午後5時)

明治大学(平成16年2月17日締結)

- 生涯学習機関「リバティアカデミー」春期講座申し込み受け付け中~入金無料キャンペーン実施中~
①【大人のための教養講座】GoToイートからテレポートへ!? 味覚の仕組みと最新メディア技術
日 6月25日(出)午前10時30分~11時30分
講宮下芳明(本学教授)
定申し込み順480人
費無料
②日本政治を考える~世論の推移と2022年参院選~
日 7月9日(出)午前10時30分~正午
講井田正道(本学教授)
定申し込み順100人
費1100円
③大人の英語発音講座~「習うより慣れる」ではなく「習ってから慣れる」~(全5回)
日 7月2日~30日の毎週土曜日
時午後1時~2時30分
講清水あつ子(本学名誉教授)
定申し込み順100人
費9900円
①~③共に
申明治大学リバティアカデミーから申し込み
他オンライン(ZOOM)で開催。②③のみ見逃し配信(収録動画のストーリーミング配信)付
申明治大学リバティアカデミー事務局☎03-3296-4423・E:academy@mics.meiji.ac.jp

白百合女子大学(平成18年3月28日締結)

- キリスト教的視点に基づく講座「創造への道」
日 6月25日(出)午後2時~3時30分
所11号館3階クララホール
申主の祈り

- 高山貞美(本学学長・聖心布教教会司祭・教授)
定申し込み順30人
費1000円
申白百合女子大学から申し込み
申社会連携センター
☎03-3326-6877・E:renkei@shirayuri.ac.jp
●人間総合学部
子育て支援ルーム「りすぶらん・あんふあん」
①みんなでいっしょに「げきあそび」~そら~
日 6月30日(休)
②みんなでいっしょに「げきあそび」~うみ~
日 7月21日(休)
①②共に
時午前10時30分~11時30分
所パウロ館
定10組(多数抽選)
③親子で楽しい「おはなしの森」
日 7月5日(出)午前10時~11時30分
所3号館プレイルーム
定10~13組程度(多数抽選)
①~③共に
対0~3歳児と保護者
費無料
申白百合女子大学から申し込み
申人間総合学部エデュテイメント大学事務局
E:edutainment@shirayuri.ac.jp

東京慈恵会医科大学(平成20年11月28日締結)

- 東京慈恵会医科大学附属第三病院
◎社会保険労務士による就労相談
日 7月6日(火)
時午後2時~、3時~、4時~(各45分)
所がん相談支援センター 対がん経験者と家族
申事前に東京慈恵会医科大学附属第三病院がん相談支援センター☎03-3480-1151(内線3562)

調布市LINE公式アカウントで情報発信中

多くの方々に市政情報を届けるため、LINEで新型コロナウイルス感染症に関する情報や防災・災害情報などを配信しています。調布市と友だちになろう/右のQRコードを読み取るか、ホーム画面の検索バーで「調布市」と検索し、友だちに追加 広報課☎481-7301

調布市LINE公式アカウント





都立調布特別支援学校
スポーツ・レクリエーション教室

日 7月17日(日)午後1時30分～3時(1時間場)
所 都立調布特別支援学校体育館
対 小学生以上
内 ポッチャと四面卓球の体験
定 申し込み順20人
費 無料
備 室内履き、飲み物、タオル
申 電話・東京都スポーツ文化事業団 または はがき・FAXに住所、氏名、電話番号を明記し、7月14日(必着)までに〒151-0051渋谷区千駄ヶ谷1-29-9日本パーティビル2階東京都スポーツ文化事業団 ☎03-6804-5636 ☎03-5413-6926 (スポーツ振興課)

講座・講演会

下肢静脈瘤市民講座

足のむくみ・だるさで悩んでいませんか。
日 6月25日(土)午後2時30分～4時
所 市民プラザあくろす3階研修室2
講 宮城直人(調布kejinkaiクリニック医師)
定 申し込み順24人
費 無料
申 電話で調布kejinkaiクリニック ☎488-0171 (高齢者支援室)

家族の絆を深める相続セミナー(全3回)

日 ①6月29日(水)②7月20日(水)③8月3日(水)
時 午前10時～午後0時45分
所 市民プラザあくろす3階研修室3
内 ①相続における不動産と税金②相続の現場と認知症、遺言書③認知症対策(家族信託と後見制度、事例から見る相続対策)
講 相続専門チーム“家族の物語”(金森泰弘(税理士)、岩井知大(弁護士)、新美友佳子(ファイナンシャルプランナー)、横井謙太郎(不動産業))
定 申し込み順10人
費 3000円
備 親子、夫婦での参加歓迎
申 6月7日(火)午前10時30分から電話または直接市民プラザあくろす指定管理者 ☎443-1211 (男女共同参画推進課)

調布市文化協会
実技講座「混声合唱を楽しみませんか？」

日 7月10日(日)、8月14日(日)、9月11日(日)
時 午後5時30分～8時
所 文化会館たづくり9階研修室
講 木野村雅子(MSKミュージックワールド主宰)
定 申し込み順20人
費 無料
申 6月6日(月)午前9時から調布市音楽連盟・深町 ☎090-8592-2444 (文化生涯学習課)

各館だより

郷土博物館

〒182-0026 小島町3-26-2
☎481-7656 ☎481-7655
開館時間/午前9時～午後4時 入場料/無料
休館日/月曜日(祝日の場合は直後の平日)
●常設展示「調布の歴史」(2階展示室)
原始・古代から近代までの調布の歩みを紹介しています。

●ギャラリー展示

「調布の養蚕」(2階ギャラリー)
かつて調布で盛んに行われた養蚕にかかわる資料を紹介し、
日 7月18日(祝)まで



展示の様子

●資料燻蒸のための臨時休館

収蔵資料を虫やカビなどから守るため、館内の燻蒸を実施します。燻蒸期間中は臨時休館しますので、ご理解・ご協力をお願いします。
日 6月17日(金)～19日(日)
備 埋蔵文化財発掘の届け出・問い合わせは、17日(金)は通常通り郷土博物館へ、20日(月)は分室の臨時窓口(布田6-61・☎481-7651)へ

武者小路実篤記念館

〒182-0003 若葉町1-8-30 専用 ☎あり
☎03-3326-0648 ☎03-3326-1330
開館時間/午前9時～午後5時
入場料/大人200円、小・中学生100円、市内在住の65歳以上無料
休館日/月曜日(祝日の場合は直後の平日)

●春の特別展「人間萬歳～実篤と狂言～」

日 6月5日(日)まで

●展示室休室

日 6月7日(火)～10日(金)

備 閲覧室、実篤公園は通常通り利用可

●次回展示予告

企画展

「画家・河野通勢の表現」

日 6月11日(土)～7月18日(祝)



河野通勢「聖ヨハネ」1918年頃

●閲覧室休室

日 6月16日(木)

●実篤公園ボランティアガイド

日 6月5日(日)・11日(土)・19日(日)

時 午後1時～3時の間で随時(受付2時30分まで)

対 個人または5人までのグループ

内 旧実篤邸や実篤公園の見所などを案内(約30分)

費 入場料のみ

申 開催時間中、記念館・公園受付またはガイドへ直接申し込み

●初夏の実篤公園

実篤公園の各所でアジサイが新緑に彩りを添えています。ヒカリモも見頃を迎え、太陽の光を反射して鮮やかに黄色く光っています。
※見頃は気候によって前後しますので、お問い合わせの上、ご来園ください



昨年の実篤公園

図書館

中央図書館 〒182-0026 小島町2-33-1
文化会館たづくり4・5・6階
☎441-6181 ☎441-6183 専用 ☎あり

●6月の開館時間と休館日

Table with 3 columns: 館名, 開館時間, 休館日. Rows for 中央図書館 and 分館.

●蔵書点検に伴う分館休館

休館中もブックポストは利用できますが、返却手続きには数日かかります。お急ぎの方は、中央図書館や開館中の分館をご利用ください。

Table with 2 columns: 分館, 休館日(定例休館日を含む). Rows for 国領・調和・深大寺・宮の下・緑ヶ丘・富士見 and 神代・若葉・染地・佐須.

●返却期限をお守りください

資料の返却期限に遅れるケースが多くなっています。返却期限日から15日を過ぎると、その資料を返却するまで新たに借りることができなくなります。次に予約してお待ちの方がいる場合や、ほかの自治体から借用している場合もあるため、期限内の返却をお願いします。

なお、返却期限の過ぎた資料の返却を、メールでも連絡しています。

●本の水濡れにご注意ください

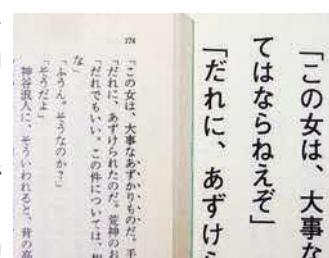
雨や飲み物が原因の本の水濡れが多くなっています。かばんが雨で濡れることもあるため、本を持ち歩く際はビニール袋に入れるなど水濡れ対策をお願いします。もし濡らしてしまった場合は図書館スタッフまでお声がけください。本の状態によっては弁償をお願いする場合があります。

●大活字本をご利用ください

一般的なお本より1.5～

2倍程度大きな字で印刷されており、小さな文字が読みにくい方にも好評です。どなたでも利用できます。

現在図書館では、約6000冊を所蔵しています。分館では年2回、大活字本の入れ替えを行っています。目録をご希望の方は各図書館へお申し出ください。



●夏休み子ども向け法務ミニセミナー

「図書館のひみつ」

いつも来ている図書館にこんなひみつが。図書館のひみつをみんなで楽しく考えてみませんか。内容は小学5・6年生向けです。

日 7月16日(土)午後1時30分～3時

所 文化会館たづくり10階1001学習室

講 山賀良彦、寺田康子(行政書士)

定 申し込み順40人

費 無料

備 筆記用具ほか

申 6月6日(月)から氏名、学年、電話番号を直接、電話(午前9時～午後5時)または図書館 ☎ のメールフォーム

公民館だより

- 月曜日休館 ●申し込み/電話または来館で ●費用/記載のない場合は無料

東部公民館

〒182-0003 若葉町1-29-21
☎03-3309-4505 ☎03-3305-3456

●体験教室「静かな夜のラベンダースティック作り」

調布産ラベンダーを細いリボンで編み込みます。

日 6月24日(金)午後7時～8時30分

対 市内在住の18歳以上

講 関森道子(農産物生産者)

定 10人(多数抽選。初参加優先)

費 400円(材料費。当日持参)

備 はさみ

申 6月7日(火)午前10時～17日(金)に、直接または電話・

Eメール(☎toubuk@w2.

city.chofu.tokyo.jp)で申し込み。Eメールは件名に「ラベンダー申込」、本文に町名、氏名(ふりがな)、年齢、電話番号を明記※抽選結果は6月18日(土)にEメールまたは電話で連絡



ラベンダースティック



●東京都共催事業

「シニアのためのスマートフォン3時間ゆったり講習」

期 6月30日(休)

時 Aコース/午前9時～正午

Bコース/午後1時30分～4時30分

対 市内在住で60歳以上のスマートフォン初心者

内 電源の入れ方、操作方法、安心・安全使用の知識、SNS、チャット、ビデオ通話、質疑応答

定 各コース10人(多数抽選。初参加優先)

申 6月7日(火)午前10時～9日(木)午後5時に受け付け。

結果は6月10日(金)に電話連絡

備 スマートフォンは1人1台貸し出しあり

●家庭料理教室

「楽しく 簡単リメイクおかず」(全2回)

夏野菜や香味野菜を使った栄養たっぷりの作り置きおかずと、そのアレンジ料理方法を学び夏を乗り切りましょう。対面での調理実習かオンライン視聴のどちらかを選びご参加ください。

期・内 ①7月8日(金)・「スペアリブでポトフをつくる」とリメイクおかず5品 ②15日(金)・「ベーコン入り香味野菜炒めをつくる」とリメイクおかず5品

時 午前10時～午後0時30分

講 牧 弘美(料理研究家)

定 ④対面5人 ⑤オンライン10人(市民優先・多数抽選)

費 ④2000円(材料費)

持 ④エプロン、バンダナ、食器用布巾、手拭きタオル、持ち帰り容器2～3個、筆記用具

申 6月7日(火)午前10時～6月15日(水)に、直接または電話・Eメール(hokubuk@w2.city.chofu.tokyo.jp)で申し込み。Eメールは件名に「家庭料理」、本文に参加希望(④または⑤)、町名、氏名(ふりがな)、年齢、電話番号を明記※抽選結果は6月16日(木)にEメールまたは電話で連絡

西部公民館

〒182-0035 上原3-21-6  
☎484-2531 ☎484-3704

●子ども体験教室

「かがくじっけんでモクモクしちゃう」

水は何からできているのか、ドライアイスを使って実験します。特別支援学級に在籍の方も歓迎です。

期 6月25日(出)・26日(日)

時 午後2時～3時30分

対 小学生



講 小沢洋一(仮説実験授業研究会会員)

定 各回申し込み順20人

申 6月7日(火)午前10時から受け付け

●短歌で綴る「心の風景」展示

「短歌スケッチ」会員がそれぞれの感性で表現した短歌を、三原由起子講師の作品とともに展示します。

期 6月30日(休)まで(月曜日を除く)

時 午前9時～午後9時30分

●ミニ演奏つき特別講演会

「ウクライナ侵攻とコロナ禍の今、地球の未来を探る」各国の人々と関わってきた講師が、世界の新型コロナウイルス感染症対策から見てきたこと、気候変動や平和について語ります。

期 7月1日(金)午後6時～8時

所 文化会館たづくり8階映像シアター

講 伊藤千尋(ジャーナリスト)

演 BellyLove(ハンドベルデュオ)

定 申し込み順70人

申 6月7日(火)午前9時から受け付け

備 手話通訳申し込みは6月17日(金)まで



ハンドベル

北部公民館

〒182-0014 柴崎2-5-18  
☎488-2698 ☎488-2787

●画塾北社会「花と風景の絵画展」

公民館登録サークルによる油絵画作品を展示します。

期 6月16日(休)まで

時 午前9時～午後5時



●文化教室「農家さんのぬか漬け教室」

期 6月25日(出)午前10時～11時30分

講 関森道子(農作物生産者)

定 12人(多数抽選)※小学生は保護者同伴

保 1歳6カ月～学齢前(内4人(多数抽選) 保育オリエンテーション:6月25日(出)午前9時30分～※親子で要出席

持 直径30cm以上のボウル、ビニール手袋、エプロン、三角巾、ふきん



申 6月14日(火)(必着)までに往復はがきまたはEメール(hokubuk@w2.city.chofu.tokyo.jp)に、住所、氏名、電話番号、子どもは学年、保育希望の方は子どもの名前(ふりがな)と性別、年月齢を明記し、北部公民館「ぬか漬け教室」係

●文化講演会「ゲイをカミングアウトした先生から今伝える『性の多様性』」

誰もが自分らしく生きられる共生社会について考えます。

期 6月26日(日)午後2時～4時

所 ①北部公民館学習室②オンライン(Zoom)

講 鈴木茂義(元小学校教諭、上智大学非常勤講師)

定 ①のみ申し込み順32人

申 6月7日(火)午前10時～22日(水)正午に①電話または直接申し込み②Eメール(hokubuk@w2.city.chofu.tokyo.jp)で申し込み(視聴URLは申し込みのEメールアドレスに送付)

備 ①のみ手話通訳付き(要事前申し込み)

●郷土博物館共同事業講演会

「遺跡調査から見た調布市～北部地域を中心に～」

期 7月2日(出)午前10時～正午

講 郷土博物館学芸員

定 申し込み順36人

申 6月7日(火)午前10時から受け付け



下布田遺跡

●子ども陶芸教室

「粘土でつくる自分の好きな動物(全3回)」

期・内 ①7月10日(日)・粘土で動物を作る、色付け

②8月6日(出)・釉薬かけ、本焼き

③ 13日(出)・出来上がり、ギャラリー展示

時 午前10時～正午

対 小学2～6年生

講 崎玉恵美子、福地崇子(北部公民館陶芸サークルメンバー)

定 8人(多数抽選)

費 1800円(材料費、7月3日(日)までに公民館へ持参)

申 6月17日(金)(必着)までに往復はがきまたはEメール(hokubuk@w2.city.chofu.tokyo.jp)に、住所、氏名(ふりがな)、電話番号、学年を明記し、北部公民館「子ども陶芸教室」係



市民の広場

催し&会員募集

記事の内容などは直接問い合わせ先へ連絡をお願いします。掲載を希望する方は必ず掲載基準を読んでからお申し込みください。申し込みが多い場合掲載できないことがあります。あらかじめご了承ください。(広報課)

催し

■調布・狛江リウマチ友の会

期 6月8日(休)、7月15日(金)午後1時30分～3時30分 所 総合福祉センター2階 費 200円(資料代) 大 申 ☎499-2065

会員募集	サークル名	活動日時	活動場所	入会金	会費	問い合わせ	備考
	調布エッセイの会	毎月第1木曜日午前10時～正午	東部公民館	ナシ	年3000円	西郷☎080-1268-0368	楽しく書いています
	新日本婦人の会絵手紙教室	毎月第3水曜日午前10時～正午	文化会館たづくり	100円	月1200円	高山☎489-6624	野菜や果物・花。楽しく書いています
	シドニー・ボワチエを楽しむ会	毎月第2・3火曜日午後1時～3時	金子地域福祉センター	ナシ	月1000円	宮下☎481-4500	映画や原作の鑑賞・意見交換

広告の欄

掲載の申し込み/㈱ウィード(広告代理店、多摩川5-9-4 インペリアル京王多摩川フラット103号) ☎443-6681・☎443-6682  
広告料/1号・2号:1枠3万円、3号(オビ):1枠1万5000円(前払。デザイン・版の制作費・消費税広告主負担)  
※広告料収入は市報ちょうふの印刷製本費用の一部に充当しています(広報課)

庭木1本からお手入れOK!

●庭木1本より明瞭料金 ●土日でもOKです  
●トイレはお借りしません ●お茶はご遠慮します

「市報ちょうふ」を見てと伝えると  
生垣剪定 先着10名様 税込  
幅1m×高さ2m 通常2,200円を 1,100円!

調布支店 東京都調布市東つづじヶ丘1-1-13 営業時間 9:00～17:00  
☎03-6379-6353

ご相談・見積もり無料

ドアホンが壊れた! ビデオが映らない  
けど機種が古くメーカーが対応してくれない テレビを買い換えたら配線がわからない

テレビが欲しいけど機能豊富すぎて選べない  
買う前に誰かに相談したい!

ご家庭の電気のお悩み解決!  
042-444-0351  
株式会社エフテック  
調布市多摩川2-4-1-306





# 新型コロナワクチン

5月30日時点の情報

## 4回目接種 予約受付中

集団接種（調布駅前広場診療所）と個別接種（個別医療機関）で接種を実施しています。60歳以上の対象者は、3回目接種日を踏まえて、順次接種券を発送します。

- 対象者：3回目接種日から5カ月以上が経過し、次のいずれかに当てはまる方
  - ・60歳以上
  - ・18～59歳で、国が示す基礎疾患を有するまたはそのほか重症化リスクが高いと医師が認める方（国が示す基礎疾患は市HP参照）
- 接種回数：1回
- 接種費：無料

基礎疾患一覧



市HP

基礎疾患を有する方または重症化リスクが高いと医師が認める18～59歳で接種を希望する方は、4回目接種券の発行申請が必要です

- 申請方法：市コールセンターに電話または電子申請など。詳細は市HP参照

### ▶ 集団接種

現在、7月末までの新規予約を受け付けています。接種を希望する方は、市コールセンターに電話またはインターネットで予約してください。

- 実施日程：午前枠 午前9時～11時30分  
午後枠 午後1時30分～4時  
夜間枠 午後5時30分～8時  
※30分単位で予約を受け付け
- 使用するワクチン：武田/モデルナ社製
- 予約方法：インターネットまたは市コールセンターに電話

実施日程



### ▶ 個別医療機関での接種

- 使用するワクチン：ファイザー社製
- 個別接種を希望する個別医療機関へ
- ※接種可能な個別医療機関は市HP参照

医療機関一覧



## 1・2・3回目接種を希望する方



### 5～11歳の方

集団接種（調布駅前広場診療所）と個別接種（個別医療機関）で1・2回目接種を実施しています。接種券が届いた5～11歳の方は予約が可能です。

保護者は、接種のメリット（発症予防など）とデメリット（副反応など）を充分理解し、子どもと一緒に接種するかご検討ください（接種は強制ではありません）。

- 対象者：1回目の接種日時点で満5～11歳の方
- 接種券：接種券が届いていない方は、市コールセンターに連絡してください  
※今後、満5歳になる方は誕生日の前月に接種券を発送
- 使用するワクチン  
小児用ファイザー社製  
※12歳以上向けのワクチンとは用法・用量が異なる
- 接種間隔・回数：通常、3週間（21日間）の間隔を空けて2回接種  
※1回目の接種時に11歳だった方が、2回目の接種時まで12歳の誕生日を迎えた場合であっても、2回目接種には小児用ワクチンを使用

### ▶ 個別医療機関での接種

- 個別接種を希望する個別医療機関へ
- ※接種可能な個別医療機関は市HP参照

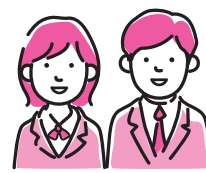
医療機関一覧



5～11歳

### 全年齢共通 ▶ 当日の持ち物

- ☑必要事項を記入した予診票  
※16歳未満の方は予診票の署名欄に保護者の氏名を記入  
（保護者の署名がない場合は接種不可）
- ☑接種券
- ☑本人確認書類  
（健康保険証など。保護者が同伴する場合、接種する子どもと同伴する保護者の2人分）
- ☑母子健康手帳（持参可能な場合のみ）
- ☑お薬手帳（内服薬がある方）



### 12～17歳の方

個別医療機関で3回目接種と1・2回目接種を実施しています。3回目接種は、2回目の接種完了から5カ月以上経過し、接種券が届いた方が予約可能です。

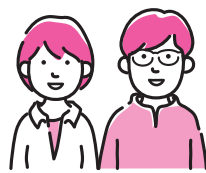
### ▶ 個別医療機関での接種

- 使用するワクチン：ファイザー社製
- 個別接種を希望する個別医療機関へ
- ※接種可能な個別医療機関は市HP参照

医療機関一覧



12歳以上



### 18歳以上の方

集団接種（調布駅前広場診療所）で3回目接種を実施しています。

個別接種（個別医療機関）では、3回目接種と1・2回目を実施しています。

### ▶ 集団接種

- 接種場所：調布駅前広場診療所
- 使用するワクチン：武田/モデルナ社製
- 対象者：2回目の接種完了から5カ月以上経過した18歳以上の方
- 接種日時：4回目接種と同日程  
※30分単位で予約を受け付け
- 予約方法：インターネットまたは市コールセンターに電話

### ▶ 個別医療機関での接種

- 使用するワクチン：ファイザー社製
- 対象者：1回もワクチンを接種していない方（接種した方は、3週間（21日間）の間隔を空けて2回接種）  
2回目の接種完了から5カ月以上経過した方
- 個別接種を希望する個別医療機関へ

医療機関一覧



18歳以上

## 問い合わせ

電話のかけ間違いにご注意ください

## 市コールセンター

（調布市新型コロナワクチンコールセンター）

# ☎0120-139-710

（平日午前9時～午後5時）