



みんなが笑顔でつながる・ぬくもりと輝きのまち調布

令和4年(2022年) 12/5
No.1727



ちようふ

CONTENTS(主な内容)

- 安全でおいしい給食を
みんなでいっしょに食べるために……………2・3
- 新型コロナワクチン……………4
- 令和4年度上半期の財政状況……………5
- 民生委員・児童委員の一斉改選……………10
- 「マンガ家・つげ義春と調布」展……………16



発行：調布市（毎月5日・20日発行）所在地：〒182-8511 東京都調布市小島町 2-35-1 ☎042-481-7111
編集：行政経営部広報課 市ホームページ：https://www.city.chofu.tokyo.jp/

市報ちようふの配布に関する問い合わせは
市報ちようふ配布コールセンター
☎042-300-3131



安全でおいしい給食を みんなでいっしょに食べるために



平成24年12月20日に、市立小学校の児童が給食を食べた後に体調不良を訴え、搬送先の病院で食物アレルギーに起因するアナフィラキシーショックで亡くなるという事故が発生してから10年が経ちます。

同じような事故を起こさないために、ご遺族をはじめ、医師などさまざまな職種の方にご協力いただきながら「オール調布」で対策を講じてきました。

今後も事故を風化させることなく、アレルギーをもつ子どもや保護者が、安心して楽しく給食の時間を過ごせるよう取り組みを進めます。



園学務課 ☎481-7476

詳細は次の面をご覧ください →

手をつなぐ樹 412



水木ワールド、永遠に

今秋、久しぶりに水木しげるさんの故郷、鳥取県境港市を訪れる機会を得た。

まず、米子駅から境港駅までのJR線では、列車の車内外および沿線駅に鬼太郎ワールドの各キャラクターのイラストが描かれており、それを眺めるだけで実に心楽しい。マニアにとっては必見だろう。そして、境港駅に到着すれば、駅から続く水木しげるロードの17体にも及ぶ妖怪プロンズ像に圧倒される。本当に何回見ても飽きることがない。さらに、同ロードを駅から800m進んだところには2階建ての水木しげる記念館がファンを待ち受ける。記念館は、現在リニューアル計画が進行中とのこと。

かたや、わが市においても、毎年水木さんの業績、遺徳を偲ばせて頂いているが、今年の特で、生誕100周年記念事業と銘打って盛り沢山のイベントを実施した。大変嬉しいことに予想を上回る多くの方に参加頂き、水木さんが生涯かけて訴えられた人間愛や恒久平和への心に沁み入るメッセージが年代を越えて広く受け入れられていることを改めて実感した次第だ。

この間、境港および調布で伊達太郎境港市長に2度お会いし、二人でしみじみと述べた。100年前に生を受けた男の子が、幼少期に天性的に絵が上手で、育った郷里の境港（註）に終生変わらぬ深い愛情を注ぎ、後半生は調布に居を構えられた。その幸運は両市にとって計り知れませぬ。

調布市長

長友貴樹

(註) 水木しげるさんの出生地は、当時の父親の仕事の関係で大阪府大阪市住吉区(大正11(1922)年3月8日生まれ)。





安全でおいしい給食を みんなでいっしょに食べるために

北ノ台小学校
5年3組のみなさん
にご協力いただきました

児童が食物アレルギーについて正しく理解し、みんなで一緒に楽しく
学校給食を食べられるよう、給食指導に取り組んでいます。

いただきま〜す



学級担任の話

命を預かる毎日だと
実感しています

北ノ台小学校 5年3組担任

クラスにはアレルギー対応の児童がいるので、当然緊張感を持って対応しています。今年の4月にアレルギーに関する話を学級全体に行い、アレルギー反応にいかにか早く気づき、全体で対応することの大切さを確認しました。

給食の時は、ピンクトレイの児童は副校長・本人・担任の3人で内容を確認します。また、ブルートレイの児童は初めに配膳して、各担任がその場で確認します。よくおかわりをするブルートレイの児童もいるので、給食後の様子も気にかけています。

10月には、学校全体でアレルギー対応訓練を行いました。実際の動きを体験した子どもたちは、さらに引き締まった様子でした。そして、担任として命を預かる毎日だということを改めて感じました。



はじめに
副校長先生が
内容を確認します

副校長先生から
担任が受け取り
本人に直接
手渡します

取り組み

市統一で使用しない食材

市統一でそば、ピーナッツ、非加熱の魚介類、鶏卵(生)、一部の種実類(アーモンド、カシューナッツ、くるみ、けし、ピスタチオ、ブラジルナッツ、ヘーゼルナッツ、ペカンナッツ、マカダミアナッツ、まつ)は、給食で使用していません。

取り組み

トレイの色

同じクラスの児童も食物アレルギーを把握できるように使用するトレイの色を分けています。



グリーントレイ
アレルギーがない場合

ブルートレイ
市統一で使用しない食材のみ
アレルギーがある場合

ピンクトレイ
市統一で使用しない食材以外にも
アレルギーがある場合

原因食物の
混入を防ぐため
ラップをして提供

トレイだけが
ブルーになる

卵アレルギー
対応のため
卵を使わない
スープ

おかわりできないので
初めから多めに盛る



栄養士の話

原因食物の種類を絞り、複雑な
対応にならないようにする

北ノ台小学校 管理栄養士

食物アレルギー児童の原因食物が多岐にわたるため、献立を作る際は使用する原因食物の種類を絞り、複雑な対応にならないように気を付けています。

また、同じ子どもばかり対応が続くことのないよう、米粉などアレルギーフリーの食品を使用し、牛乳や豆乳を使い分けて原因食物の使用頻度を減らす工夫をしています。

さらに、リザーブ給食では、誰もがメニューを選べるようにするなど、全ての子どもが安心・安全に給食の時間を楽しく過ごせるような献立を目指しています。



取り組み

研修体制



エピペン®を
投与する訓練

教職員や学校関係者は、ご遺族と東京慈恵会医科大学附属第三病院の医師の協力のもと、定期的に研修を受講し、職種や職層に応じて、専門研修も行っています。

また、各校でアナフィラキシー症状発現時を想定したシミュレーション訓練を年2回必ず行っています。エピペン®というアドレナリン自己注射薬のトレーナーを使用して、全教職員が緊急時に速やかにエピペン®を投与できるよう訓練を行っています。



調理士の話

毎日全員で
アレルギー対応について必ず確認

北ノ台小学校の調理士の皆さん

調理の際は、誤って原因食物が混入したり、取り違えたりすることのないよう、食材を扱う順番に気を付けるなど、細心の注意を払っています。作業中は互いに声を掛け合い、思い込みや勘違いによるミス全員で防ぐようにしています。

また、翌日分の食物アレルギー対応について必ず確認し、取り分けや盛り付けの担当者なども明確にして、全員が共通の認識を持ち、担当者が食物アレルギー対応を優先して行うことができる体制を作っています。



アレルギーの原因になる
食べ物が混入しないよう、
作業工程を組んでいます

取り組み

食物アレルギー専用調理室

市立小学校では、食物アレルギーの原因となる食物を除去した除去食(アレルギー対応食)を提供しています。

調理の際に、原因食物が混入しないよう部屋を分けることで、除去食の調理や盛り付けなどの食物アレルギー対応をより安全に実施することが出来ます。

北ノ台小学校では食物アレルギー専用調理室で、除去食の調理や、児童が持参した代替品の保管を行っています。



取り組み

各家庭との連携

市立小学校では、事故が発生しないよう保護者にアレルギー疾患の対応や取り組みを説明し、各家庭と子どもの情報を共有しています。

- 1 アレルギー疾患
対応取り組みの流れ
- 2 学校から配布される「学校生活管理指導表(アレルギー疾患用)」を持って医療機関を受診する
- 3 医師の作成した「学校生活管理指導表(アレルギー疾患用)」を学校へ提出し、対応を相談する
- 4 アレルギー疾患に対する取り組みの開始

新型コロナワクチン



11月28日時点の情報

オミクロン株対応ワクチン (ファイザー社製「BA.4-5」対応型・モデルナ社製「BA.4-5」対応型)

対象者

新型コロナワクチンをすでに2回以上接種した方で、
前回の接種日から3カ月以上経過した12歳以上の方。
12月分の予約を受け付けています。

対象年齢	接種回数	使用するワクチン
12歳以上	初回 (1・2回目) 接種	従来型ワクチン
	3回目以降 (追加接種)	オミクロン株対応ワクチン ファイザー社製 (12歳以上) モデルナ社製 (18歳以上)



オミクロン株
対応ワクチン概要

個別医療機関で接種

使用するワクチン/ファイザー社製
予約方法/接種を希望する個別医療機関へ



個別医療機関
一覧

集団接種会場で接種

12月の実施日程/月～土曜日 (一部未実施の日程あり)
※年内の接種は12月26日(月)で終了

接種会場	使用するワクチン
調布市役所診療所 (市役所敷地内に新設)	ファイザー社製
保健センター (文化会館たづくり西館1階)	モデルナ社製

予約方法/コールセンターまたはインターネットで受け付け

従来型ワクチン

集団接種会場 (保健センター) と個別医療機関で接種を実施しています。個別医療機関で接種を希望する場合は、直接お問い合わせください。

乳幼児 (生後6カ月～4歳) の1～3回目接種

対象者/接種日時点で6カ月～4歳
使用するワクチン/乳幼児用ファイザー社製
※1回目に乳幼児用ファイザー社製ワクチンを接種した場合、2・3回目接種時に5歳になった場合も、乳幼児用ファイザー社製ワクチンを接種
接種間隔/前回接種から2回目は3週間、3回目は8週間

乳幼児・
小児共通



個別医療
機関一覧



集団接種の
予約状況・
方法

小児 (5～11歳) の1～3回目接種

対象者/接種日時点で満5～11歳
使用するワクチン/小児用ファイザー社製
※1回目に小児用ファイザー社製ワクチンを接種した場合、2回目接種時に12歳になった場合も、小児用ファイザー社製ワクチンを接種
接種間隔/前回接種から2回目は3週間、3回目は5カ月

全年齢
共通

集団接種の予約方法

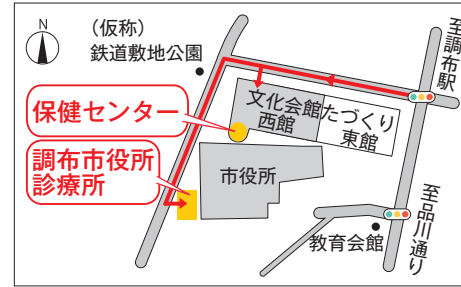
電話で予約 (調布市新型コロナワクチンコールセンター)

☎0120-139-710

※午前9時～午後5時。かけ間違いにご注意ください
※集団接種を実施する土・日曜日、祝日も開設

インターネットで予約

〈集団接種会場〉



予約システム

※ワクチン接種のために来庁する場合は市役所駐車場の利用はご遠慮ください

審議会等の会議の傍聴

※要マスク着用・発熱などの風邪症状がある場合は傍聴不可。車いすや手話通訳を希望する場合は開催日の3営業日前までに要事前相談。状況により中止・延期・変更の場合あり

第3回男女共同参画推進センター運営委員会

日12月12日(月)午後6時30分～8時 (受付6時20分～)
定員5人 〇オンラインで開催
申日12月9日(金)午後5時までにEメールで男女共同参画推進課☎443-1213
E danjyo@city.chofu.lg.jp

令和4年度第1回生涯学習推進協議会

日12月13日(火)午後6時30分～ (受付6時15分～)
所文化会館たづくり10階1001学習室 〇当日先着10人
調文化生涯学習課☎481-7745

指定管理者に関する第三者評価

評価対象施設/公募の方法によらずに市の監理団体 (市が一定割合以上の出資などを行っている団体) を指定管理者に指定している5施設 (文化会館たづくり、グリーンホール、せんがわ劇場、総合体育館、武者小路実篤記念館)

日①12月19日(月)午後1時15分～2時15分②21日(水)午前9時～正午③午後1時15分～2時15分 〇市長公室 (市役所5階)

〇指定管理業務の実施状況などに関する評価①武者小路実篤記念館②文化会館たづくり、グリーンホール、せんがわ劇場③総合体育館

定員5人
申日12月15日(木)までにEメールで企画経営課☎481-7362
E kikaku@city.chofu.lg.jp

第1回バリアフリー推進協議会 (合同開催 事業者部会)

日12月21日(水)午後2時30分～4時 (受付2時20分～)
所文化会館たづくり12階大会議場 〇当日先着10人
調交通対策課☎481-7454

令和4年度第4回都市計画審議会

日12月22日(木)午後3時～ (受付2時40分～)
所文化会館たづくり12階大会議場 〇当日先着6人
調都市計画課☎481-7453

パブリック・コメント

①調布市教育プラン (素案)

意見の提出先・調布市教育委員会教育総務課 (教育会館4階)
☎481-7464・☎481-6466・E soumu@city.chofu.lg.jp

②第2期調布市特別支援教育推進計画 (素案)

意見の提出先・調布市教育委員会指導室 (教育会館5階)
☎481-7585・☎481-7785・E kyoikuso@city.chofu.lg.jp

③調布市立学校における教育の情報化推進計画 (素案)

意見の提出先・調布市教育委員会指導室 (教育会館5階)
☎481-7480・☎481-7785・E sidou@city.chofu.lg.jp

④調布市社会教育計画 (素案)

意見の提出先・調布市教育委員会社会教育課 (教育会館1階)
☎481-7487・☎481-7739・E syakaiky@city.chofu.lg.jp

⑤第4次調布市子ども読書活動推進計画 (素案)

意見の提出先・調布市小島町2-33-1 中央図書館
☎441-6181・☎441-6183・E tosyokan@city.chofu.lg.jp

⑥調布市パートナーシップ宣誓制度 (素案)

意見の提出先・調布市男女共同参画推進課 (市民プラザあくろす3階)
☎・☎443-1213・E danjyo@city.chofu.lg.jp

①～⑥共に

意見の提出 (案の公開) 期間/①～⑤12月20日(火)まで⑥12月5日(月)～1月10日(火) (いずれも必着) 案の公開場所/意見の提出先、公文書資料室 (市役所4階)、神代出張所、文化会館たづくり11階みんなの広場、市民活動支援センター (市民プラザあくろす2階)、各図書館 (染地を除く)・公民館・地域福祉センター (染地を除く)、教育会館 (1階)、市調、図書館調 (⑥のみ)

意見の提出方法/直接 (平日のみ)、または郵送・FAX・Eメールに、住所、氏名、意見を明記し、期限までに問い合わせ先に提出※各公共施設の意見提出箱にも提出可。各公共施設の開館状況は市調参照、または要問い合わせ
提出意見と市の考え方の公表/3月頃に市調などでお知らせ

令和4年度

上半期の財政状況

問財政課 ☎481-7304



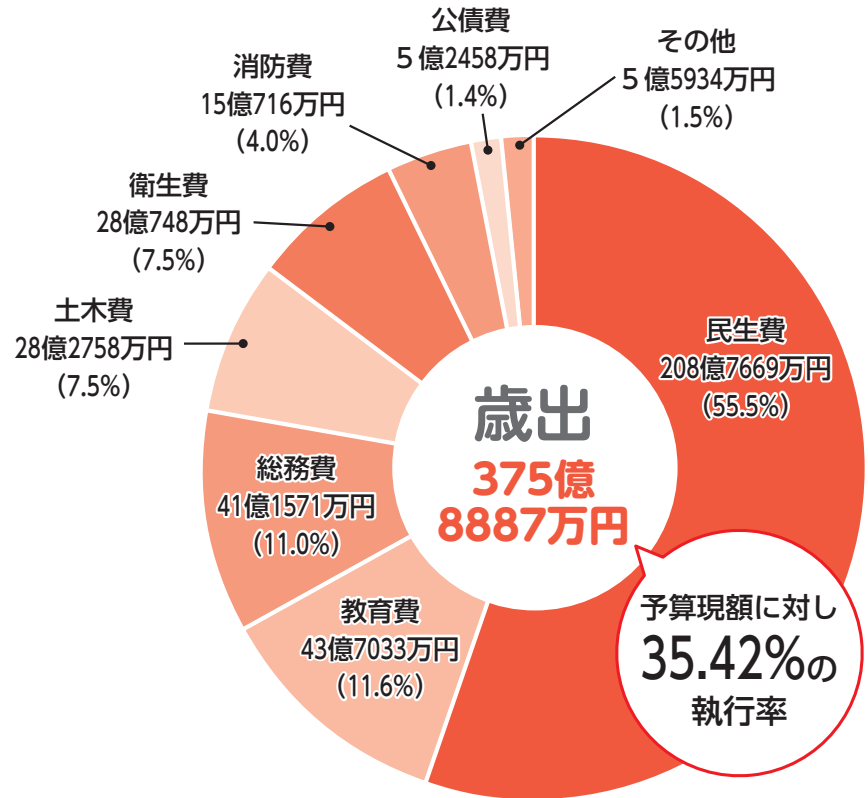
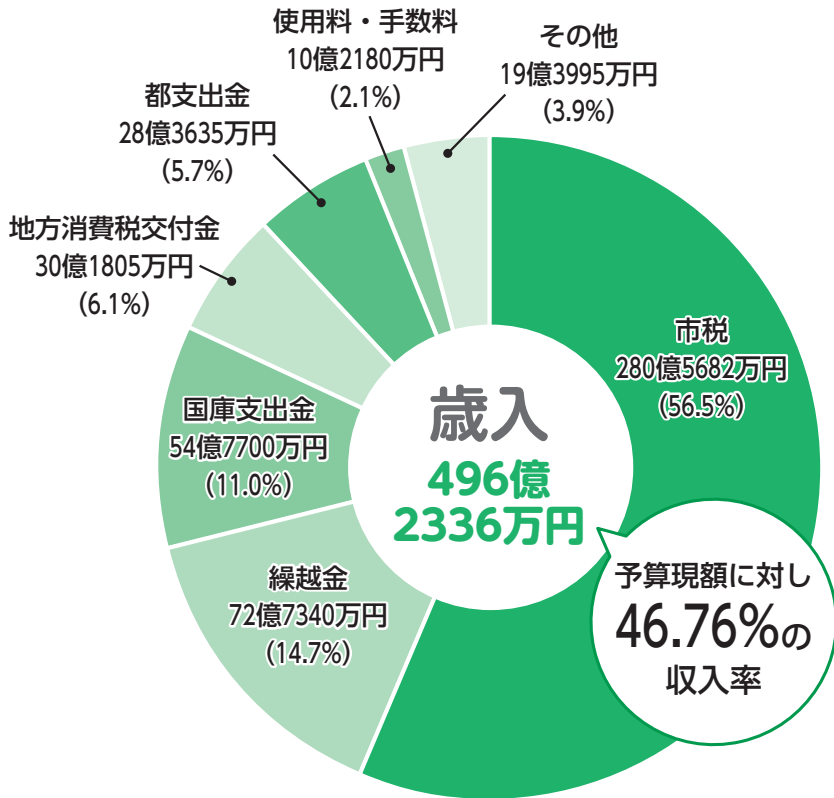
年2回、財政状況と決算状況を公表し、市の財政がどのように運営されているのかをお知らせしています。詳細は市でもご覧になれます。

(注)金額は表示単位未満を四捨五入しているため、表記額と合計額が一致しない場合あり

一般会計の執行状況

一般会計 / 市税、補助金、市債を財源に市民サービスの提供、都市基盤の整備などを行う会計
予算現額 / 当初予算に補正予算による増減や前年度からの繰越事業費を加えたもの

予算現額1061億2614万円



市民1人当たりの市税負担額状況

市税調定額(461億751万円余)を人口23万8713人(いずれも9月30日時点)で割ると、1人当たりの市税負担額は19万3150円です。この市税負担額に支出済額の目的別の割合をかけて、市税が目的別にどのくらい活用されているか算出しています。

議会費 1276円 市議会の運営に関する経費	総務費 2万1148円 市役所の運営、文化・コミュニティの振興などに関する経費	民生費 10万7275円 子どもから高齢者までの福祉などに関する経費
衛生費 1万4426円 市民の健康管理、ごみ処理などに関する経費	労働費 174円 市内の勤労者互助会、労働振興などに関する経費	農業費 271円 市内農業の育成、市民農園の運営などに関する経費
商工費 1153円 市内商工業の振興や観光に関する経費	土木費 1万4530円 道路や公園の整備などに関する経費	消防費 7744円 市内の地域防災対策などに関する経費
教育費 2万2457円 小・中学校などの教育関係・スポーツなどの社会教育に関する経費	公債費 2696円 公共施設の建設など多額の支出をするために借入れたお金の返済に関する経費	

特別会計の執行状況

特別会計 / 特定の事業を行うための会計

事業名	予算現額	収入済額	支出済額
		収入率 (%)	執行率 (%)
国民健康保険事業	218億9200万円	74億5690万円 34.1%	78億900万円 35.7%
用地	11億3860万円	765万円 0.7%	765万円 0.7%
介護保険事業	173億1370万円	72億6228万円 41.9%	69億7966万円 40.3%
後期高齢者医療	57億2737万円	12億7458万円 22.3%	18億6557万円 32.6%
合計	460億7167万円	160億141万円 34.7%	166億6187万円 36.2%

※収入済額を超過する支出済額(不足額)は、一般会計などの資金を一時運用

公営企業会計(下水道事業)の執行状況

	収入	支出
予算現額	61億8377万円	65億672万円
執行額	28億3397万円	20億2732万円
執行率 (%)	45.8%	31.2%

公営企業会計 / 経営内容の明確化などのため、発生主義・複式簿記で収支を把握する会計

※執行額は調定額・支出決定額を表す

市債現在高の状況

市債とは、短期間に多額の財源を必要とする事業に充てるため、国・東京都などから借入れる資金で、毎年返済しています。資金の調達だけでなく、事業にかかったお金を後年度へ平準化し、世代間の負担を公平にする効果があります。

一般会計

区分別	市債残高	構成比率 (%)	区分別	市債残高	構成比率 (%)
土木債	163億9815万円	41.6	衛生債	17億4975万円	4.4
教育債	102億2365万円	25.9	消防債	10億545万円	2.6
総務債	42億1264万円	10.7	減税補填債	4億4352万円	1.1
臨時財政対策債	33億1949万円	8.4	枠外債	3850万円	0.1
民生債	20億5736万円	5.2	災害援護資金貸付金債	320万円	0.0
合計	394億5171万円	100.0			

下水道事業会計

区分別	企業債残高	構成比率 (%)
下水道事業債	69億6467万円	100.0



★紙面上では市外局番042の表記を省略しています ★講師や出演者の敬称を省略しています
★「全〇回」と表記している事業は全日程参加が原則です ★金額は税込です

Topics トピックス

電動キックボードはナンバープレートの交付を

電動キックボードは原動機付自転車に該当します。そのため、申告（登録）手続きが必要となり、毎年の軽自動車税（種別割）に対する納税義務も発生します。市民税課で申告（登録）を行い、ナンバープレートの交付を受けてください。

なお、ナンバープレートは課税対象車両を管理するために交付するものです。公道を走行するためには、運転免許や保安基準に適合した構造・保安装置が必要です。

◎電動キックボードを使用する際の注意事項

- ・運転免許証の携帯、ヘルメットの着用、車道の走行（歩道の走行は禁止）
- ・自賠責保険（共済）への加入
- ・道路運送車両法上の保安基準の要件を満たすよう関係法令を遵守し、自身の責任で管理してください

〒市民税課（市役所3階） ☎481-7191・2

3月まで北部地域巡回公共交通実証実験（無料）の運行期間を延長

深大寺北町と深大寺東町を中心に運行する北部地域巡回公共交通実証実験の運行期間を、3月末まで延長します。

☑毎週火・金曜日（12月29日(休)～1月3日(休)を除く）の午前9時台～午後3時台

☑無料（3月末まで）

☑運行に関して：京王バス(株)調布営業所 ☎499-6711

☑事業に関して：交通対策課 ☎481-7454

市民のスポーツ活動に関する実態調査にご協力を

対象者に調査票を順次送付しています。調査票が届いた方は、期限までに回答のご協力をお願いします。

☑市に住民登録をしている16歳以上の方から無作為に抽出した約3000人

☑1月10日(火)（消印有効）

☑調査結果の概要は、市報などで公表

☑スポーツ振興課 ☎481-7496

市・都民税（住民税）の主な改正

令和5年度から適用される改正点

- 住宅借入金等特別税額控除の適用期限を延長（令和7年まで）
- 合計所得金額135万円以下の場合に非課税となる未成年の年齢引き下げ
民法における成年年齢引き下げに伴い、20歳未満から18歳未満（1月1日時点）に変更されます。

税額の計算は市ホームページの活用を

市報では市民税・都民税額やふるさと納税控除上限額の目安の試算、市民税・都民税申告書の作成を行うことができます。

令和6年度以降の改正点

- 上場株式等の配当所得等に係る課税方式が改正
令和6年度（令和5年分の所得税の確定申告）から、特定配当等と特定株式等譲渡所得金額に係る所得の課税方式を所得税と一致させることとなります。
- 国外居住親族の扶養控除などの見直し
30～69歳の国外居住親族が「留学生」「障害者」「生活費または教育費に充てるために38万円以上の送金を受けている者」のいずれにも該当しない場合、扶養控除の対象外となります。

寄附に関する税の申告（寄附金税額控除）

控除対象となる寄附金

- 通常の寄附金
都道府県・市区町村への寄附金（ふるさと寄附金（ふるさと納税））、東京都共同募金会、日本赤十字社東京都支部に対する寄附金、東京都が条例で指定した寄附金、調布市が条例で定めた寄附金
調布市が条例で定めた寄附金の条件／
●財務大臣指定寄附金または独立行政法人・地方独立行政法人・公益社団法人・公益財団法人・学校法人・社会福祉法人・更生保護法人・認定NPO法人への寄附金：市内に事務所または事業所を有する法人に対する寄附金であること
●特定公益信託の信託財産とするための支出：特定公益信託の信託財産とするために支出した寄附金であること
※東京都が指定した寄附金は東京都主税局参照、または東京都課税指導課 ☎03-5388-2969へ問い合わせ
- 被災地に対する寄附金など
令和4年1月1日～12月31日に寄附した、被災自治体への寄附金、他自治体や国を通じた被災者への義援金、日本赤十字社や中央共同募金会などへの義援金（最終的に被災地地方団体または地方団体の義援金配分委員会などに拠出されることが新聞記事、募金要綱または募金趣意書などで明記されているもの）

申告書の記入／確定申告書第2表「住民税に関する事項」または市・都民税申告書表面の「寄附金に関する事項」欄に寄附金額を記入※どちらかの書類に記載がないと控除が受けられません

必要書類／①自治体、国、募金団体から交付された受領証または預り証※ふるさと納税の場合は受領証に代えて、特定事業者（国税庁参照）が発行する年間寄附金額が記載された「寄附金控除に関する証明書」の添付可②振込依頼書の控え、または郵便振替の半券（共に原本に限る）。半券に記載された口座が、募金団体が設けた義援金などの専用口座と確認できる新聞記事、募金要綱または募金趣意書などの写し（振込先が国、被災自治体、日本赤十字社または中央共同募金会の義援金専用口座の場合は、振込依頼書の控え、または郵便振替の半券のみの添付で可）③新聞社などが募金団体の場合は、寄附者の住所・氏名・寄附金額が記載された新聞記事など

手続き

3月15日(火)までに税務署に所得税の確定申告をしてください。確定申告をしない方は、令和5年1月1日現在お住まいの市区町村で市・都民税（住民税）の申告をしてください。

市民税課 ☎481-7193～7

新型コロナウイルス感染症の相談窓口

◎一般的な相談

新型コロナ・オミクロン株コールセンター
☎0570-550-571
（毎日午前9時～午後10時）

◎発熱などの症状がある方の相談窓口

①まずは、かかりつけ医に相談



②かかりつけ医がない場合

東京都発熱相談センター（毎日24時間）
☎03-5320-4592
☎03-6258-5780
☎03-5320-4551
☎03-5320-4411

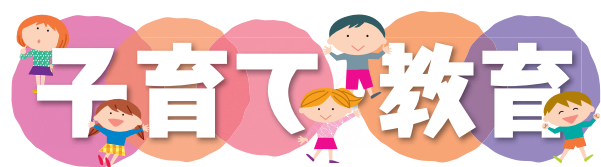
医療機関案内専用ダイヤル（毎日24時間）

☎03-5320-4327
☎03-5320-5971
☎03-5320-7030

●新型コロナウイルス感染症対策のため、各施設・事業はサービスなどを一部制限して開館・実施

利用・参加を予定している方は、事前にお問い合わせいただくか、市報や主催団体などで最新情報をご確認ください。また、マスク着用などの感染症対策をした上で利用・参加をお願いします。





12月の休日ゆりかご調布面接

Table with 4 columns: 日時, 場所, 定員, 申し込み締め切り. Rows for 10日 and 25日.

妊産・出産・子育てに関する相談や利用できるサービスなどの紹介、育児ギフトのプレゼント。同時に母子健康手帳を交付...

1歳児歯科教室

1月11日(木)午前 文化会館たづくり西館保健センター1階... 歯科健診、仕上げ磨きと幼児食の説明など

1月のもうすぐママ・パパ教室

Table with 4 columns: コース名, 内容, 日時, 実施場所. Rows for 1回 and 3回コース.

令和5年4～6月に初めて出産を迎える母親・父親 各申し込み順20組程度

わくわく育児教室「こあらクラス」



1月17日(木)午後1時30分～3時 文化会館たづくり西館保健センター2階... 申し込みHP

ひとり親家庭等医療費助成制度

現在ひとり親医療証を持っておらず助成を希望する方は、子ども家庭課(市役所3階)へご相談ください。1月からの新しいひとり親医療証の送付...

受験生チャレンジ支援貸付事業

①中学3年生②高校3年生 受験準備のための塾代と受験料の貸し付け ※高校・大学などに進学すると貸付金の返済が免除

青少年ステーションCAPS クリスマスイベント2022

恒例のクリスマスイベントでは、ステージパフォーマンスやゲーム、ビンゴ大会を行います。12月23日(金)午後2時～5時

子どもの才能発見&教育費セミナー(全2回)

子どもの脳の発達に沿った子育てポイント、ライフプランの設計を学びます。1月12日(木)・19日(木)②2月7日(火)・14日(火)③3月7日(火)・14日(火)

子ども家庭支援センターすこやか

〒182-0022 国領町3-1-38 ココスクエア2階 ☎481-7733 (午前9時～午後5時) 専用HPあり

●小児科医による健康相談

12月14日(木)午前10時30分～11時30分 貫井清孝(すこやか協力医) 申し込み順5人

●エンゼル大学「心地よい抱っこの体験会」

1月14日(木)午前10時～11時 市内在住の妊婦～1歳6カ月までの子どもの保護者... 申し込み順5人



デイセンターまなびや 利用者募集

市内在住で身体障害者手帳を所持し、障害者総合支援法に基づく障害福祉サービス(生活介護)を受けられる方

子どもの発達相談に関する総合案内窓口 発達相談コーディネーター

11月から、子ども発達センターに発達相談コーディネーターを配置しています。

発達相談コーディネーターってどんな人?

発達にかたよりや心配がある子どもについて、保護者が抱えている心配ごとと一緒に整理したり、情報提供や関係機関の紹介を行います。

どんな相談ができるの?

どんなにささいなことでも大丈夫です。お話しすることでスッキリすることもありますので、お気軽に相談してください。

れる方 若干名(選考) 障害者総合支援法などの規定により算出した利用料とそのほかの実費

放課後等デイサービスぴっころ 4月からの利用児童募集

障害児通所受給者証を取得している市内在住の小・中学生 音楽療法などの放課後活動

精神障害者家族の情報交換・相談会

12月10日(土)・24日(土) 午後1時30分～3時30分 こころの健康支援センター 当日直接会場へ

12月はワンコイン入浴事業の実施月

市内在住の70歳以上で交付場所まで取りに来られる方※生活保護受給者、自宅に風呂がない方への入浴券... 12月の利用可能期間/12月(月)～25日(日)

ドルチェ書道 ～今年の抱負を筆にたくして～

今年の1文字を書いてみませんか。1月11日(木)午前10時30分～正午 総合福祉センター4階

パソコン、スマホ、タブレット なんでも個別相談会(第5回)

1月13日(金) 午後1時～2時、2時15分～3時15分、3時30分～4時30分 総合福祉センター4階生活支援室



●空間放射線量の測定結果(11月)

市内公共施設の定点測定場所で空間放射線量を測定した結果、全測定場所で除染実施区域となる基準の0.23マイクロシーベルトの4分の1程度でした。



知的障がい者(児)ガイドヘルパー養成研修(通学)受講生募集(全3回)

知的障害者の余暇活動や社会参加などの外出支援を担うガイドヘルパーの養成研修です。

日程①1月28日(出)②2月4日(出)③5日(日)

場所 ところの健康支援センター本館2階健康活動室 ④次の全てに該当する方①市内在住・在勤・在学で令和5年3月31日時点で

69歳以下②ガイドヘルパーとして実働できるもしくは希望する③当該事業に定める学則に同意する ④20人(選考あり) ⑤2000円(受講料・テキスト代)

申込書(福祉人材育成センター、総合福祉センター、市民活動支援センターで配布、または福祉人材育成センターから印刷可)を12月12日(月)~1月12日(休)に調布市福祉人材育成センター☎452-8180に持参(健康保険証・運転免許証などで本人確認)。市外在住で市内在勤・在学の方は社員証、学生証なども確認(平日午前9時~午後4時30分) (社会福祉協議会)



福祉人材育成センター HP

歳末たすけあい運動



Syncable

皆さんからの温かいご協力をお待ちしています。

【募金方法】

募金封筒/自治会を通して納入

窓口/社会福祉協議会、市役所、神代出張所など

インターネット/Web決済サイトSyncable 募金箱/文化会館たづくり、グリーンホールなどに設置

社会福祉協議会☎481-7617

暮らしの情報

税金・保険・年金

市民課・保険年金課・納税課の休日窓口

日程12月10日(出)・25日(日)、1月14日(出) 時間午前9時~午後1時

内容 ①保険年金課は国民健康保険のみ取り扱い

②市民課(市役所2階・市役所1階101会議室)

☎481-7041~5

保険年金課(市役所2階) ☎481-7052

納税課(市役所3階) ☎481-7214~20

みんなでなくそう特殊詐欺

電話で話してはいけない3つのこと

その1「自宅にあるお金や預貯金額などの資産状況」

詐欺犯人は騙し取るお金があるか確認してきます。「口座に50万円以上入ってれば手数料がからず医療費の還付ができます」などと言い、預貯金額を探ろうとします。

その2「自身や家族の名前・住所・電話番号・職業などの個人情報」

個人情報を聞き出し、他の詐欺犯人たちが別の手口で騙そうとしている可能性があります。

その3「同居人の有無などの家族構成」

自宅に一人である時間帯を聞き出し、キャッシュカードや現金を騙し取りに行く時間を探ろうとしています。

電話でこれらのような話をされたら何も答えず、すぐに調布警察署まで連絡してください。

市では自動通話録音機の無料貸し出しを行っています

調布警察署生活安全課☎488-0110

総合防災安全課☎481-7547



公共の用に供する道路の非課税扱いの申告

令和5年1月1日現在で、土地の一部を「公共の用に供する道路」として使用している場合、次の条件を満たす道路を所有する方は、申告によって、固定資産税・都市計画税が令和5年度以降非課税扱いとなります。なお、分筆されている場合や、すでに非課税となっている道路については、申告の必要はありません。

非課税の条件/●使用上の制約を設けず、不特定多数の方が利用している

●幅員が原則として1.8メートル以上である

●起点・終点が公道に接している。ただし、行き止まりの道路の場合でも、2棟以上の家屋が建ち並び、不特定多数の方が利用し、客観的に道路として認定できる

●地積測量図などによって道路部分が特定されている ④地積測量図など

⑤1月31日(火)までに資産税課(市役所3階)

☎481-7205・6

固定資産税の住宅用地等の申告

住宅用地は、固定資産税・都市計画税の課税標準の特例により税負担が軽減されています。土地や家屋の状況に変更があった場合には申告をお願いします。なお、固定資産税の調査に協力いただいた場合は、申告は不要です。

④住宅用地以外の土地を住宅用地に変更した場合や、住宅用地の全部または一部をそれ以外の用途に変更した場合など

⑤詳細は要問い合わせ※必要に応じて現地への立ち入りなどの調査をお願いする場合があります

⑥指定の申告用紙(市から印刷可)と必要書類を、1月31日(火)までに資産税課(市役所3階)☎481-7205・6

住まい・街づくり・環境

冬の省エネ・節電・節ガスにご協力を

省エネポータルサイトHP

冬の節電は夏の対策よりも省エネ効果やCO2排出量の削減効果が高いといわれています。エネルギー使用量の抑制、地球温暖化防止、家計の負担軽減などのため、この冬の節電・節ガス・省エネルギーに取り組みましょう。省エネポータルサイトでは各家庭ですぐにできる取り組みを紹介しています。

⑦3月31日(金)まで

●家庭でも「WARM BIZ」に取り組もう

暖房の室温20度を目安に、過度な暖房に頼らず、体調に無理のない範囲でライフスタイルを見直し、衣食住の工夫など、必要なエネルギー使用量を削減するものです。

生活ひとくちメモ



サブスクのトラブルに注意

定額制で商品やサービスを利用できるサブスクリプション(通称サブスク)が広がっています。インターネット上で提供される音楽や動画などのほか、洋服や車、家具などさまざまなサービスが利用できる一方で、トラブルも起きています。

相談事例

1カ月無料の動画配信のサブスクの申し込みをした。無料期間内に解約の手続きをしたが、その後もカード会社からの請求が続く。よく調べるとオプションの解約ができていなかったことに気づいた。

サブスクを利用する際の注意点

①利用するサービス内容や事業者名を確認する。②申し込む前に無料期間や解約方法を確認する。サブスクでは無料期間経過後に自動で通常料金に移行するケースが多いため、事前に規約を確認しましょう。

〈取組例〉

●ひざ掛けやストールなどを活用し、室温20℃でも暖かく

●「鍋」でからだも室内もあたためましょう。湯気には加湿効果もあります※湿度が上がると体感温度が上昇します

●温度計、湿度計を置いて「見える化」すると効果的 ④環境政策課☎481-7086

柴崎駅周辺地区のまちづくりに関する説明の場「オープンハウス」

柴崎駅周辺地区のまちの将来像などについて、パネルなどを用いた情報提供や個別説明を行います。

④12月9日(金)午後6時~8時、11日(日)午前10時~午後2時 ⑤市立調布小学校体育館

⑥当日直接会場へ

⑦入退場自由。車での来場不可

⑧都市計画課☎481-7444

健康

乳がん検診

【市内検診機関】

実施場所	検診日	申し込み先
①調布病院 【定員各月45人】 (総合福祉センター横から送迎バスあり)	月~金曜日 の午後	☎484-2626 ④481-0323 (月~土曜日 午前9時~午後4時30分 ※土曜日は午後0時30分 まで)
②飯野病院 【定員各月65人】 (調布駅から徒歩1分)	金曜日 の午後・土曜日	☎483-8811 (木・日曜日を 除く) (午前9時~午後5時)
③調布東山病院 【定員各月200人】 (調布駅から徒歩3分)	月・火・木・ 金・土曜日 の午後	☎481-5515 ④481-5514 (月~土曜日 午前9時~午後4時30分)

※12日までの申し込みは1~2月、13日以降の申し込みは2~3月の受診。検診日は祝日を除く

④昭和58年3月31日以前に生まれた女性

⑤問診、視触診、マンモグラフィー

⑥1500円(検査時持参) ※生活保護受給世帯または中国残留邦人等支援給付世帯は受給証明書の提示で免除 ⑦受診できない方/①令和3年4月以降の市の乳がん検診受診者②乳腺科治療中または経過観察中③妊娠中(可能性あり含む)④授乳中⑤心臓ペースメーカー、豊胸手術など乳房内に人工物がある方

⑧電話またはFAX(①③のみ)で住所、氏名、生年月日、年齢、電話番号、検診希望日(FAXの場合のみ第3希望まで)を各医療機関へ

⑨健康推進課☎441-6100

65歳・70歳の骨粗しょう症検診

10月末に1・2・3月生まれの方に送付した「65歳・70歳の女性の骨粗しょう症検診」の対象者の生年月日に誤りがありましたので、お詫びして訂正します。
(正) 昭和33年1月1日～3月31日生まれ、昭和28年1月1日～3月31日生まれの女性市民
(誤) 昭和32年10月1日～12月31日生まれ、昭和27年10月1日～12月31日生まれの女性市民

検診概要

日 1月30日(月)午前 所 文化会館たづくり西館1階
内 骨密度測定、転倒予防 定 申し込み順30人 費 無料
申 12月26日(月)午前9時から電話で健康推進課
☎441-6082

肝炎ウイルス検診

肝炎ウイルスは、肝臓がんの主要原因です。全国のがんによる死亡者のうち、肝臓がんは第5位です。その肝臓がんの原因の約8割をB型・C型肝炎ウイルスが占めています。感染が分かったとしても、新しい治療法も承認されているため、早期の受診・治療により、完治や肝臓がんへの進行を防ぐことが期待できるようになりました。過去に一度も検診を受けたことがない方は肝炎ウイルス検診を受けましょう。

40歳の方/個別に受診券を発送済。直接医療機関へ申し込み 41歳以上の方/健康推進課へ申し込み
費 無料
所 健康推進課 ☎441-6100



スポーツ

調和小プール 1～3月のサービスプログラム

①水中運動教室

日 1月18日～3月8日の毎週水曜日
時 午後6時～7時

②小学生初級水泳教室(全8回)

日 1月19日～3月16日の毎週木曜日(2月23日(祝)を除く)

時 午後4時～5時

③成人中級水泳教室④成人初級水泳教室⑤小学生中級水泳教室(全8回)

日 ③④⑤ 1月20日～3月17日の毎週金曜日(③④は3月17日(金)、⑤は2月24日(金)を除く) 時 ③午前10時～11時④午前11時～正午⑤午後4時～5時30分

①～⑤共に

定 ①③④各市内在住・在学・在勤の15歳以上(中学生を除く)②⑤市内在住・在学の小学生

定 ①③④各日当日先着22人②⑤22人(多数抽選)

費 1回①③④400円②⑤150円(施設使用料。当日持参)

申 ②⑤ 1月8日(日)までに直接調和小プール受付※抽選結果は1月9日(祝)に同プール受付に掲示
所 調和小プール受付 ☎485-5631 (スポーツ振興課)

ミズノフットサルプラザ調布 市民優先使用抽選(2月分)

日 4日(出)正午～午後2時、11日(祝)午前10時～正午

18日(出)午後5時～7時、25日(出)午後6時～8時

所 市内在住・在勤・在学の5人以上の団体※代表者は15歳以上(中学生を除く) 費 1万6907円

申 往復はがきに第1・第2希望日、団体名、代表者の住所、氏名、年齢、電話番号、メンバーの氏名を明記し、12月31日(出)(消印有効)までにスポーツ振興課「MFP調布2月分」係 ☎481-7496 (多数抽選)

体育協会 ☎481-6221 専用HPあり

〒182-0011 深大寺北町2-1-65 総合体育館内

●月曜日ジュニアスイミングスクール(全5回)

日 ① 1月23日(月)②30日(月)③ 2月13日(月)④27日(月)⑤ 3月13日(月) 時 午後4時30分～5時50分 所 総合体育館

定 市内在住・在学の泳げない小学生 定 20人(多数抽選) 費 2500円(初回持参) 備 水着、水泳帽子、ゴーグル 申 12月15日(休)までに体育協会 ☎から申し込み
抽選結果発表日/12月27日(火)
所 体育協会

●A フィジカルトレーニング(全11回)

時 午後0時15分～1時15分 定 25人(多数抽選)

●B ビギナーズエアロ火曜日(全11回)

時 午後1時45分～2時45分 定 30人(多数抽選)

●C エンジョイアクア火曜日(全10回)

時 午後2時30分～3時30分 定 24人(多数抽選)

●D 筋コンディショニング(全11回)

時 午後3時～4時 定 8人(多数抽選)

●A～D共に 日 1月10日～3月28日の毎週火曜日(●A●B●D 3月21日(祝)●C 7日(火)・21日(祝)を除く)

費 ●A●B●D 4400円●C 4000円(初回持参)

●E 卓球スクール(全6回) 日 1月11日～2月15日の毎週水曜日 時 午前9時30分～11時30分 定 30人(多数抽選) 費 3000円(初回持参)

●F リラックスコンテンポラリーダンス(全6回)

時 午後6時～7時

●G ボディメイクジャズダンス(全6回)

時 午後7時40分～8時40分

●F●G共に 日 1月12日～2月16日の毎週木曜日

定 20人(多数抽選) 費 2400円(初回持参)

●H バランスボールエクササイズ(全5回)

日 ① 1月23日(月)②30日(月)③ 2月13日(月)④27日(月)⑤ 3月13日(月) 時 午前10時35分～11時35分

定 8人(多数抽選) 費 2000円(初回持参)

●I 体幹バランス(全6回) 時 午後0時15分～1時30分 定 25人(多数抽選) 費 2400円(初回持参)

●J はじめてリズム(全6回) 時 午後1時45分～2時45分 定 30人(多数抽選) 費 2400円(初回持参)

●K 背骨コンディショニング(全6回) 時 午後3時～4時30分 定 30人(多数抽選) 費 3500円(初回持参)

●I～K共に 日 ① 1月23日(月)②30日(月)③ 2月13日(月)④27日(月)⑤ 3月13日(月)⑥27日(月)

●A～K共に 所 総合体育館 定 市内在住・在勤・在学の15歳以上(中学生を除く) 備 詳細はHPを要確認

申 12月15日(休)(必着)までに体育協会 ☎から申し込み、または、往復はがき(1枚1教室)にスクール名、住所、氏名(ふりがな)、(西暦で)生年月日、年齢、性別、電話番号を明記し、体育協会(連記不可)

抽選結果発表日/12月27日(火)

所 体育協会

●総合体育館避難訓練

実施時間に利用する方は、ご理解とご協力をお願いします。※通常通り、利用可

日 12月17日(出)午前11時～正午(予定)

市税・国民健康保険税は納期限内に納付を～納税は私たちの義務です～

所 納税課(市役所3階) ☎481-7214～20

●税金は皆さんの暮らしを支える財源

市税は、福祉・教育・都市整備などに充てる大切な財源です。

また、国民健康保険税は、国民健康保険制度を支えるための大切な財源です。必ず納期限までに納付をお願いします。

●滞納を放置した場合

納期限を過ぎた後も納付の確認が取れない場合、

督促状を送ります。

その後も滞納状態が続くと、法の規定に基づき、財産(預貯金口座や不動産など)の差押えを行い、滞納となっている税に充当します。

●納付が困難な場合は早めに相談を

電話や窓口で納税の相談を受け付けています。災害、病気、失業などで、納付が困難な場合は、早めにご相談ください。

Table with 7 columns: 納付方法, 市・都民税 (普通徴収, 給与特別徴収), 法人市民税, 固定資産税・都市計画税, 軽自動車税, 国民健康保険税. Rows include 市役所・金融機関, 口座振替, コンビニ・ペイジー・モバイルレジ・アプリ・クレジット, 地方税共通納税システム.



マイナンバーカード

交付申請サポート

行政書士によるマイナンバーカード交付申請などに関する相談・申請支援を行います。

マイナンバーカード相談・申請支援会場

Table with 3 columns: 場所 (Location), 部屋 (Room), 開催日 (Date). Lists 8 locations across the city for card delivery support.

時 ①④～⑥午後1時30分～4時②③午前9時30分～11時30分 定 マイナンバーカード未取得の市民 費 無料 備 マイナンバーカード交付申請書、本人確認書類(運転免許証、保険証など) ※写真持参不要 申 当日直接会場へ

所 東京都行政書士会調布支部マイナンバー申請相談窓口 ☎050-7122-5001 (企画経営課・市民課)

ごみ リサイクル

資源物地域集団回収事業に伴う 奨励金交付申請回数の変更

1月の回収分から資源物地域集団回収事業に伴う奨励金交付申請回数を、年4回から年2回に変更します。

Table with 3 columns: 区分, 対象月(回収月), 申請期間. It details the application periods for the first and second periods of the recycling incentive program.

ごみ対策課 ☎042-306-8781

仕事・創業

産業労働支援センター 〒182-0022国領町2-5-15市民プラザあくろす3階 ☎443-1217・☎443-1218 産業労働支援センター industry@chofu-across.jp 専用 ☎あり

A 女性起業相談会

①12月15日(木)②23日(金) 午前10時～午後4時(正午～午後1時を除く) 相談員/①山田記代美②老川多加子(中小企業診断士)

B 事業承継はじめの相談

①12月20日(火)午前9時～午後4時 相談員/長田秀夫(中小企業診断士)

C 事業承継個別相談会

①12月22日(木) 午後1時～、2時30分～ ②中小・小規模企業の経営者・後継者 相談員/東京都多摩地域事業承継・引継ぎ支援センター 専門担当者

③直近2期分の決算書・確定申告書、会社概要※持参可能な場合のみ ④12月15日(木)

A～C 共に

相談時間/1人50分 定申し込み順A5人B6人C2人 無料 所 ☎ 産業労働支援センター ☎ または電話、FAX、Eメールで申し込み

募集

北多摩南部地域保健医療協議会委員

地域の保健医療サービスのあり方などを検討する委員を募集します。

武蔵野市、三鷹市、府中市、調布市、小金井市、狛江市在住の18歳以上の方(令和5年4月1日現在。都職員・該当市の職員は除く) 3人以内(任期2年) ④ 作文「誰もが住み慣れた地域で、健康で安心して暮らし続けるために地域住民として取り組みたいこと」(1200字以内)と住所、氏名、年齢、性別、職業、電話番号を明記し、1月20日(金)(消印有効)までに〒183-0022府中市宮西町1-26-1 東京都府中合同庁舎内東京都多摩府中保健所企画調整課 ☎042-362-2334へ郵送 (健康推進課)

サークル体験inみんなの広場 参加団体

① 2月6日(月)午後2時～4時 ② 文化会館たづくり11階みんなの広場 ③ 生涯学習情報コーナー登録団体 ④ 申し込み順3団体 ⑤ 無料 ⑥ 12月23日(金)までに生涯学習情報コーナー ☎441-6155(たづくり休館日を除く平日午前9時～午後5時(正午～午後1時を除く)) (文化生涯学習課)

民生委員・児童委員の一斉改選

民生委員・児童委員は、高齢者・障害者のこと、子育てや生活に関する問題を抱える方の相談に応じ、市のさまざまな制度を紹介するなど、問題解決のために市とのパイプ役として、地域福祉を向上するため広範囲に活動しています。また、

児童福祉に関する問題については「主任児童委員」が専門的に活動しています。 12月1日の一斉改選に伴い、以下の地区の民生児童委員が変更になりました。 ※法律により守秘義務が課せられていますので、相談内容は守られます

Table listing the current members of the People's and Children's Committees, including their names, addresses, and phone numbers.

Table listing the new members of the People's and Children's Committees for the upcoming election, including their names, addresses, and phone numbers.

主任児童委員

Table listing the current Chief Children's Committee members, including their names, addresses, and phone numbers.

☎福祉総務課 ☎481-7101

高齢者虐待の「早期発見」は、高齢者の権利を守るための第一歩です

怒鳴り声や聞き取り、身体に痣があるなど虐待が疑われる行為や身体の状態を発見した場合はご連絡ください。なお、連絡した方の個人情報は守られます。 ☎高齢者支援室 ☎481-7150





採用情報

※履歴書などの提出が必要です。
詳細は市HP参照



令和5年度調布市特定任期付職員 (法務専門職)

職種/特定任期付職員(弁護士資格を有する法務専門職) 資格など/申込時点で次の要件を全て満たす方 ①司法修習生の修習を終えている②弁護士として訴訟活動に関する実務経験を3年以上有するまたは弁護士として民間企業などで法務もしくは訴訟に関する業務に3年以上従事している 雇用期間/4月1日(土)~令和7年3月31日(月)(勤務実績などにより採用日から5年を限度に、本人の同意を得て延長する場合あり) 募集人数/1人 ①12月18日(日)までに電子申請②20日(火)に市HPで公表する電子申請での到達番号と対応した受験番号を確認③27日(火)(必着)までに受験番号を記載したエントリーシート、職務経歴報告書、司法修習終了証の写しを〒182-8511市役所6階人事課へ郵送 詳細は市HP参照 人事課 ☎481-7355

令和5年度会計年度任用職員

●高齢者支援室介護認定調査専門員

業務内容/要介護認定・要支援認定に係る訪問調査の日程調整・実施、調査票の作成・点検など 勤務形態/週4~5日※応相談 資格など/介護認定調査専門員として従事した経験がある方 時給/1800円 任用期間/4月1日(土)~令和6年3月31日(日) 電話で事前連絡の上、申込書(市HPから印刷可)を1月6日(金)までに高齢者支援室 ☎481-7016へ本人が持参

青少年交流館専門員

業務内容/来館児童・生徒の活動のサポートなど 勤務形態/月11~16日程度 午後1時30分~6時30分 資格など/教員・幼稚園教諭の免許または保育士の資格を有する方 時給/1300円

採用日/4月1日(土) 募集人数/若干名 申込書(社会教育課(教育会館1階)で配布または市HPから印刷可)と資格を証する書類の写しを、1月10日(火)までに〒182-0026教育会館1階社会教育課 ☎481-7490へ郵送または本人が持参

調布市知的障害者援護施設そよかせ 非常勤職員(福祉職)

業務内容/知的障害者の日中活動(軽作業・音楽・運動など)の援助、作業援助、食事援助、身辺介助(着替え・トイレなど)など 勤務形態/週3~5日 午前7時55分~午後4時40分(早番)、午前9時~午後5時45分(遅番) 資格など/不問(有資格者(介護福祉士、社会福祉士、精神保健福祉士など)歓迎) 時給/1150円(特殊業務手当加算含む) ①1月31日(火)(必着)までに、履歴書と資格を証する書類の写しを〒182-0032西町290-4調布市知的障害者援護施設そよかせ ☎481-7663へ郵送または持参(平日午前9時30分~午後4時30分) (障害福祉課)

(一財)調布市市民サービス公社 嘱託・臨時職員

職種/①公共施設の営繕業務②菊野台地域福祉センター管理員 業務内容/①小規模修繕、樹木の剪定・除草作業、清掃、そのほか施設の維持・保全業務など②受付、利用案内、使用料収納、清掃など 勤務形態/①週4または5日(応相談) 午前8時30分~午後5時15分②週4日 午前8時45分~午後0時45分、午後0時45分~5時15分、午後5時15分~9時45分のシフト制(各時間帯1人勤務、勤務曜日や時間の固定不可) 資格など/①自動車免許必須(AT限定可・1.5tトラックの運転あり)②事務職経験(1年以上)と接客経験がある方 勤務地/①染地2-43-1市民プール管理棟内②菊野台1-38-1 時給/①1200円②1072円(交通費なし) 採用日/1月10日(火)(2カ月間試用期間あり) 車通勤不可 希望の職種番号を記入した履歴書を、12月16日(金)(必着)までに〒182-0022国領町4-51-7ピエールシークル2階(一財)調布市市民サービス公社 ☎486-2112へ郵送(持参不可)。12月28日(火)を目途に選考結果を通知 (企画経営課)



官公所だより

調理師法に基づく調理師業務従事者の届け出

都内で調理業務に従事している調理師免許取得者は、毎年12月31日現在の就業状況などの届け出が必要です。 ①1月15日(日)までに指定の受理機関へ郵送 届出用紙や届出先の詳細は都内保健所窓口または東京都福祉保健局HP参照 東京都福祉保健局健康安全課 ☎03-5320-4358 (健康推進課)

医師法などに基づく医療従事者の届け出

毎年12月31日現在の就業状況などの届け出が必要です。届出用紙などは厚生労働省HP参照。 医師・歯科医師・薬剤師、保健師・助産師・看護師・准看護師・歯科衛生士・歯科技工士 ①1月16日(月)までに業務従事者届を都内保健所へ 東京都福祉保健局医療人材課 ☎03-5320-4434 薬務課 ☎03-5320-4503 (薬剤師のみ) (健康推進課)



その他のお知らせ

男性のための相談

男女共同参画推進センターHP



自分自身のこと、家庭、職場、配偶者や恋人からの暴力など、悩みをうかがい、気持ちの整理につなげます。男性の相談員が対応します。 ①12月17日(土)②1月21日(土) 午後1時~1時50分、2時~2時50分、3時~3時50分、4時~4時50分 市民プラザあくろす3階男女共同参画推進センター 男性(原則市民) 各回1人(事前予約制) 無料 ①12月16日(金)②1月20日(金)午後5時までに、電話またはEメールで男女共同参画推進課 ☎443-1213 443-1212・danjyo@city.chofu.lg.jp

まちの話題

図スポーツ振興課 ☎481-7496

FC東京が明治安田生命J1リーグ 2022シーズン終了報告会

J1リーグ2022シーズンを6位で終えたFC東京から、東 慶悟選手、青木拓矢選手、木村誠二選手が市長を訪問しました。選手たちからは「新監督のもと新しいサッカーにチャレンジした1年だった。来年はより高みを目指してチャレンジしたい」と話しました。



左から大和田教育長、木村誠二選手、青木拓矢選手、長友市長、東 慶悟選手、伊藤副市長、田中副市長

東芝ブレイブルーパス東京が ジャパンラグビーリーグワン2022-23 シーズン開幕前表敬訪問

昨シーズンベスト4の東芝ブレイブルーパス東京の皆さんが市長を訪問し、今シーズンに向けた意気

込みを語りました。豊島翔平選手は「自分がチームに所属してから優勝できていないので、今シーズンこそは必ず優勝したい」と話しました。



左から豊島翔平選手、薫田真広GM、荒岡義和代表取締役社長

東京サントリーサンゴリアスが ジャパンラグビーリーグワン2022-23 シーズン開幕前表敬訪問

昨シーズン、準優勝という素晴らしい結果を残した東京サントリーサンゴリアスの皆さんが市長を訪問し、今シーズンに向けた意気込みを語りました。大久保尚哉GMは「我々のスタイルである「AGGRESSIVE ATTACKING RUGBY」にさらに磨きをかけて強いサンゴリアスを作り上げ、多くの人にラグビーの魅力伝えていきます」と話しました。



左から山口祐二パートナーシップ兼地域連携担当、大久保尚哉GM、真壁伸弥パートナーシップ兼普及担当

バスケットボール女子日本リーグ (Wリーグ)が市長を表敬訪問

(一社)バスケットボール女子日本リーグ(Wリーグ)の清野専務理事と長崎事務局長、そして東京2020大会で銀メダルを獲得された林 咲希選手と宮澤夕貴選手が、来年4月に武蔵野の森総合スポーツプラザで開催される第24回Wリーグに向けて、市長を訪問しました。Wリーグ史上最多の集客を目指すべく「世界へ飛田給」宣言を行い、沿線プロモーションを実施するとの報告がありました。



左:林 咲希選手、右:宮澤夕貴選手

●自筆証書遺言書保管制度

自身で書いた遺言書を法務局で保管できます。法務局に保管することで、遺言書が発見されなかったり、書き替えられたりするといったトラブルを防ぐことができます。 詳細は法務省HPまたはパンフレット(法務局で配布)参照 東京都法務局府中支局 ☎042-335-4753 (案内4番) (市民相談課)

イベントのお知らせ

催し

柴崎駅北口商店会 第17回柴崎駅周辺クリスマスイブ祭り

和牛肉や商店会の商品などが抽選で当たります。
参加方法 商店会の参加店で500円以上の買い物をすると、応募券にスタンプを捺印。商店会内3カ所に設置している応募券回収ボックスに投函。スタンプ1つから応募可
抽選日 12月21日(水) 抽選 12月20日(火)午後6時
 会場 柴崎駅北口商店会・森田 ☎483-7531 (産業振興課)

多摩川自然情報館 イベント

①オンラインによる野鳥観察会「おうちで調布市内の野鳥を観察しよう」
 日 12月26日(月)午前10時～11時
 会場 多摩川自然情報館解



ヒドリガモ

説員 ほか
 定 当日先着100人 費 無料
 場 オンライン (Zoom) で開催。詳細は12月12日(月)以降に市 ☎ と多摩川自然情報館Twitter参照

②「いきものフォトコンテスト2022 ～感じよう！生物多様性～」応募作品展
 入賞作品は来館者の投票と専門家による評価で決定します。

日 12月18日(日)～2月12日(日) 会場 多摩川自然情報館
 ①②共に
 会場 多摩川自然情報館運営等受託事業者(株)セルコ
 ☎03-3406-1724 (平日午前10時～午後5時30分※12月29日(木)～1月4日(水)を除く)、多摩川自然情報館携帯電話 ☎080-2087-9009 (土・日曜日、祝日午前9時～午後5時) (環境政策課)

ヘルシーウォーキング「～大國魂神社へ初詣(半日コース)～いききの道(古道)」

日 1月7日(出※雨天中止) 集 午前9時・京王線飛田給駅北口広場(時間厳守) 解散 午後0時40分(予定)
 ・大國魂神社 歩行距離 約6.5km 費 300円(保険料、資料代) 備 飲み物、帽子、敷物、雨具、健康保険証など 場 当日直接集合場所へ
 会場 市民活動支援センター電話代行サービス ☎498-3381 (開催日前日まで) (健康推進課)

調布さくらウインドオーケストラ 第5回定期演奏会

日 1月7日(出)午後3時～5時(2時30分開場)
 場 グリーンホール大ホール 曲目 想ひ麗し浄瑠璃姫の唄、吹奏楽のための神話 天の岩屋戸の物語による、千と千尋の神隠しハイライト ほか
 定 当日先着1200人 費 無料
 場 調布さくらウインドオーケストラ・赤羽根 ☎090-9240-5493・E chofu.sakura.wind@gmail.com (社会教育課)

冬季「野川・生きもの観察会」

日 1月22日(日)午前10時～正午頃※雨天中止 集 野川公園「自然観察センター」前(野水2丁目) 内 野川や湧水を活用してつくった小川の生きもの観察と小川の補修作業 定 20人(多数抽選)※小学3年生以下は保護者同伴 費 大人100円(保険料)、中学生以下無料
 備 画 はがきまたはFAXで参加者全員の氏名(中学生以下は学年または年齢を記入)、代表者の住所・電話番号を明記し、12月20日(火)(必着)までに、〒183-0006府中市緑町1-27-1東京都北多摩南部建設事務所工事第二課 野川流域連絡会事務局 ☎042-330-1845・☎042-369-3890 (環境政策課)

映画のまち調布

①映画「愛のこむらがえり」 先行特別上映会・トークショー

日 2月9日(木)午後6時30分～(6時開場)
 場 所 文化会館たづくり2階くすのきホール
 内 映画「愛のこむらがえり」の先行特別上映会と磯山さやか・吉橋航也(俳優)・高橋正弥(映画監督)によるトークショー
 定 400人(多数抽選)



②井上あずみファミリーコンサート

スタジオジブリ作品「となりのトトロ」の主題歌「となりのトトロ」「さんぽ」など、スタジオジブリ作品の関連曲を多数歌う歌手・井上あずみのファミリーコンサートです。
 日 2月11日(祝)午後2時～(1時30分開場)
 場 所 グリーンホール大ホール
 演 井上あずみ(歌手)、ゆーゆ(歌手)、本名陽子(歌手)、古寺ななえ(ピアニスト)、「映画のまち調布」応援キャラクター ガチャラ
 定 1300人(多数抽選)

①②共に

費 無料
 申 12月9日(金)～26日(月)に調布観光ナビ ☎ から申し込み※抽選結果と当日の座席の情報は1月26日(木)に市 ☎ と調布観光ナビ ☎ で公表。重複の申し込み不可
 他 詳細は市 ☎ または調布観光ナビ ☎ 参照
 場 産業振興課 ☎481-7184



調布観光ナビHP

第5回 日本映画人気投票結果発表・作品上映

「第5回日本映画人気投票」の結果を発表します。映画のまち調布 シネマフェスティバル2023では、この中から8作品を上映します。

投票総数：1万6142票
 対象作品：令和3年9月1日～令和4年8月31日に国内の映画館(商業映画劇場)で、有料で初公開された日本映画

投票結果 ★が上映作品

- | | |
|--|-----------------------------|
| 1位 ★ 映画 すみっこぐらし 青い月夜のまほうのコ | 9位 ★ そして、バトンは渡された |
| 2位 名探偵コナン ハロウィンの花嫁 | 10位 劇場版 きのう何食べた？ |
| 3位 ★ マスカレード・ナイト | 11位 コンフィデンスマンJP 英雄編 |
| 4位 映画ドラえもん のび太の宇宙小戦争 (リトルスターウォーズ) 2021 | 12位 99.9-刑事専門弁護士- THE MOVIE |
| 5位 ★ シン・ウルトラマン | 13位 ★ 燃えよ剣 |
| 6位 劇場版 呪術廻戦0 | 14位 ★ メタモルフォーゼの縁側 |
| 7位 ★ 護られなかった者たちへ | 15位 映画クレヨンしんちゃん もののけニンジャ珍風伝 |
| 8位 ★ 総理の夫 | |

作品上映

日 2月12日(日)～19日(日) 場 所 文化会館たづくり2階くすのきホール 費 全席指定 前売券500円、当日券800円
チケット購入方法 / 電話 (チケットCHOFU ☎481-7222)、インターネット、窓口 (グリーンホール、文化会館たづくり、せんがわ劇場) **チケット販売開始** / ちょうふアートプラス会員：1月17日(火)午前9時、一般発売：19日(日)午前9時 ※初日は電話・インターネットのみで発売
 他 上映日時などは「映画のまち調布 シネマフェスティバル」 ☎ 参照
 場 (公財) 調布市文化・コミュニティ振興財団 ☎441-6150 (文化生涯学習課)

上映 『耳をすませば』

スタジオジブリ制作の名作アニメーションを映画館で楽しめる貴重な機会です。
 日 2月11日(祝)～19日(日)
 費 大人1100円、小学生～高校生1000円、幼児900円
チケット購入方法 / イオンシネマチケットシステムe席リザーブ ☎、窓口 (イオンシネマ シアタス調布) **チケット販売開始** / 12月23日(金)
 場 イオンシネマ シアタス調布 ☎490-0039 (自動音声ダイヤル)
 ©1995 終あおい/集英社・Studio Ghibli・NH



●新型コロナウイルス感染症対策のため、各施設・事業はサービスなどを一部制限して開館・実施

利用・参加を予定している方は、事前にお問い合わせいただくか、市 ☎ や主催団体 ☎ などで最新情報をご確認ください。また、マスク着用などの感染症対策をした上で利用・参加をお願いします。



市HP

調布市国際交流協会 (CIFA) ニューイヤーパーティ2023

調布市国際交流協会HP



1月28日(出)午後1時30分～3時30分(1時開場) 文化会館たづくり12階大会議場 申し込み順100人 500円(未就学児無料)



参加費は1月21日(出)までに当協会へ持参 調布市国際交流協会から申し込み 調布市国際交流協会 441-6195 (日曜日、祝日、たづくり休館日を除く) (文化生涯学習課)

留学生・外国人・帰国子女対象 [第8回調布めぐりツアー]

2月4日(出)午前10時30分～午後3時30分頃(予定) コース(予定) / 市役所集合→深大寺(多言語ガイド付)→昼食(深大寺そば)→陶芸絵付け体験→文化会館たづくり1階展示(映画のまち調布 シネマフェスティバル2023関連)→解散



留学生、海外出身の方、外国とネットワークがある帰国子女など 申し込み順20人※最少催行人数5人 1000円(昼食代、保険料など) 電話申し込みも

可。ツアー参加中にSNSで調布の魅力を発信した方には特典あり。詳細は調布観光ナビ参照 EメールまたはFAX・はがきに参加者全員の住所、氏名(ふりがな)、国籍、使用可能言語(日本語、英語、中国語など)、年齢、電話番号を明記し、1月13日(金)までに〒182-8511市役所8階産業振興課内観光協会事務局 481-7183・481-7391 kankou@city.chofu.lg.jp

講座・講演会

社会教育学習グループ公開講座

◎CCD「インクルーシブ英会話(初級)」

12月23日(金)午後2時～4時 教育会館2階203会議室 チン ウェン(英会話講師) 申し込み順10人 無料 会員登録(有料)すると継続受講可能 12月22日(木)までに電話またはEメールでCCD担当・神尾 090-5558-2537・ccd.jin@gmail.com (社会教育課)

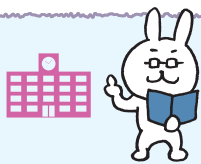
生ごみ堆肥化講習会

1月13日(金)午前10時～午後1時 20日(金)午前10時～午後1時 3月2日(水)午後1時30分～4時 17日(金)午前10時～午後0時30分 17日(金)午後1時30分～4時

文化会館たづくり9階研修室 市内在住 ①②堆肥化方法講座(初心者向け) / 堆肥化の流れや作り方、利用方法 ③④アフターフォロー講座(初心者向け) / 堆肥化方法講座を受講後、感想や困りごとなどの意見交換など ⑤野菜づくり講座(経験者向け。初心者でも可) / 生ごみ堆肥を活用した野菜づくりの方法 田節子(有機農産物普及・堆肥化推進協会事務局) 各回申し込み順20人 無料 ①②空の1リットル牛乳パック、はさみ、野菜くずや果物の皮(少量)、新聞紙 ③④自分で作った堆肥 電話で受講希望日(①③または②④、⑤のみの受講も可)、住所、氏名、電話番号、堆肥化する場所を12月6日(火)～1月5日(木)にごみ対策課 042-306-8781

足の健康対策と快適歩行

◎足を知り、靴を知り、足の感性を育てて、らくらくウォーク(全2回) 1月15日(日)29日(日) 午後1時～3時 市民プラザあくろす3階ホール 講演「ストレスゼロの足をめざす」、靴の履き方や選び方など 阿部 修(整骨院長、東京都柔道整復師会前北多摩支部長)、きよもと きょうこ(フットの会代表) 申し込み順30人 1000円 運動靴(なくても参加可)、靴下着用、筆記用具 12月7日(水)午前10時30分から、電話または直接市民プラザあくろす指定管理者 443-1211 (男女共同参画推進課)



相互友好協力協定締結大学の市民対象の事業紹介

状況により変更する場合あり。詳細は調布市生涯学習情報コーナー参照 (文化生涯学習課)



生涯学習情報コーナーHP

電気通信大学(平成15年5月20日締結)

- 冬休み子どもプログラミング・ワークショップ ①はじめてのmicro:bit②micro:bitであそぼう 12月24日(出) ①午前10時～11時30分②午後2時～3時30分 100周年記念ホール ①小学1～3年生と保護者(18歳以上)。1・2年生は保護者同伴②小学3～6年生※保護者の見学可 笹倉理子(本学学術技師) 各5組(多数抽選) 無料 12月15日(木)までに電気通信大学から申し込み 総務企画課 443-5880 (平日午前9時～午後5時) ●匠ガールプロジェクト 電通大 ラボ体験 2022(追加開催) 12月27日(水)午前9時30分～午後3時30分※午前・午後からの開催もあり 電気通信大学 大学研究室(ラボ)で体験学習 女子中学・高校生(保護者の参加不可) 40人(多数抽選) 無料 電気通信大学 男女共同参画・ダイバーシティ戦略推進室から申し込み 男女共同参画・ダイバーシティ戦略推進室 ge-staff-ml@uec.ac.jp

●電気通信大学ウインドアンサンブルオーケストラ部、実践女子大学・同短期学部吹奏楽部 第36回Joint Concert 12月28日(水)午後4時30分～(4時開場) グリーンホール大ホール 無料 当日直接会場へ 電通大・実践女子大吹奏楽部 weo.information@gmail.com

明治大学(平成16年2月17日締結)

●生涯学習機関「リバティアカデミー」秋期講座 ①地味にすごい、福井の観光客倍増計画!～大河ドラマの視点から福井の魅力を再考～ 1月14日(出)午後1時30分～3時 明治大学駿河台キャンパス アカデミーホール 鳥居 高(本学教授)、松村邦洋(タレント)、クリス グレン(お城好きラジオDJ・インバウンド観光アドバイザー)ほか 申し込み順480人 無料 ②スノーピーク「好きなことだけ!」を仕事にする経営 1月21日(出)午前11時～午後0時30分 明治大学駿河台キャンパス アカデミーホール 山井 太(株スノーピーク代表取締役会長兼社長執行役員) 申し込み順500人 無料

①②共に 明治大学リバティアカデミーから申し込み 明治大学リバティアカデミー事務局 03-3296-4423・academy@mics.meiji.ac.jp

白百合女子大学(平成18年3月28日締結)

●キリスト教的視点に基づく講座「創造への道」 1月14日(出)午後2時～3時30分 11号館3階クララホール 石井雅之(本学カトリック教育センター教授) 「隣人愛と祈り」 申し込み順30人 1000円 12月1日(水)午前9時より白百合女子大学から申し込み 社会連携センター 03-3326-6877・renkei@shirayuri.ac.jp

東京慈恵会医科大学(平成20年11月28日締結)

●東京慈恵会医科大学附属第三病院 社会保険労務士による就労相談 ～お仕事を辞める前にまず相談!～ 1月4日(水) 午後2時～、3時～、4時～(各45分) がん相談支援センター がん経験者と家族 事前に東京慈恵会医科大学附属第三病院がん相談支援センター 03-3480-1151(内線3562)

広告の欄

掲載の申し込み/柳ウィード(広告代理店、多摩川5-9-4 インペリアル京王多摩川フラット103号) 443-6681・443-6682 広告料/1号・2号:1枠3万円、3号(オビ):1枠1万5000円(前払。デザイン・版の制作費・消費税広告主負担) ※広告料収入は市報ちょうふの印刷製本費用の一部に充当しています(広報課)

調布で独立起業する 相続や副業で副収入が増えた という方 帳簿の記載や決算・申告が心配ではありませんか? そんな時は、青色申告会をご活用ください! 青色申告で節税! 公益社団法人 武蔵府中青色申告会 府中市本町4-15-22 ご相談はお気軽に TEL.042-362-8466

うちの子「結婚」しないのかしら? 独身のお子様への結婚相談承ります お子様の結婚に関するお悩み、プロの仲人がお答えします。 まずはお気軽に仲人にご相談下さい 042-649-2351 結婚相談所 ムスベル

MRI・CT 画像検査で 脳疾患・肺がん早期発見 MRI 脳ドック・CT 肺がん検査 詳しくはこちらから 京王線「調布駅」広場口より徒歩1分 ビックカメラ斜め向い 調布アミックスビル5階 調布駅前画像診断クリニック お問い合わせ 042-444-1417

調布市公式SNS

さまざまな市政情報のほか、調布のまちの魅力を発信しています。

LINE



ツイッター



フェイスブック



インスタグラム



各館だより

郷土博物館

〒182-0026 小島町3-26-2
☎481-7656 ㊟481-7655

開館時間/午前9時～午後4時 入場料/無料
休館日/月曜日(祝日の場合は直後の平日)

●常設展示「調布の歴史」(2階展示室)

●ギャラリー展

「卯年の郷土玩具」

来年の干支にちなんだ各地の郷土玩具や正月遊びの玩具などを紹介します。

期12月10日(土)～2月19日(日)

所2階ギャラリー



張子 兎 (鳥取県倉吉市)

●収蔵品展「調布ゆかりの美術～市川鏡瑠・関野準一郎～」

期12月11日(日)まで

所1階展示室



●子どもはくぶつかん「正月のしめ飾りを作ろう」

しめ飾り作りを通して、年中行事や生業にかかせない技術であった縄を縛う作業や正月の習俗を学びます。

期12月25日(日)

時午前10時～正午 午後の部:午後1時30分～3時30分

所教育会館3階301・302研修室

所小学生以上の子どもと保護者

所田村 清

所各4組(子ども1人・保護者1人で1組。多数抽選)

所無料

所往復はがき(1枚1組)に、参加者全員の住所、氏名(ふりがな)、年齢、電話番号を明記し、12月15日(土)(必着)までに郷土博物館へ郵送。定員に満たない場合は、12月17日(出)午前9時から電話で受け付け(先着順)



過去のしめ飾り作りの様子

武者小路実篤記念館

〒182-0003 若葉町1-8-30 専用㊟あり
☎03-3326-0648 ㊟03-3326-1330

開館時間/午前9時～午後5時

入場料/大人200円、小・中学生100円、市内在住の65歳以上無料
休館日/月曜日(祝日の場合は直後の平日)

●休館のお知らせ

期令和5年3月3日(金)まで

所記念館外壁と屋上防水等改修工事のため全館休館

※実篤公園は通常通り開園

●実篤公園ボランティアガイド

期12月10日(土)・18日(日) ※荒天中止

時午後1時～3時の間で随時(最終受付は2時30分)

所個人または5人までのグループ

所旧実篤邸や実篤公園の見所を30分程度で

●移動展

「人生の旅人に幸あれ」～実篤の言葉を味わう～

文学作品の名言と書や画讃から、心を解きほぐし前向きになるような実篤の言葉を味わう展覧会です。

期12月8日(土)～1月15日(日)

所文化会館たづくり1階展示室

所1階展示室

●朗読会「朗読で感じる実篤」

俳優の朗読で実篤の小説・随筆・詩などを楽しみます。

期1月8日(日)午後1時30分～3時

所文化会館たづくり8階映像シアター

所河崎早春(朗読家・俳優)・松尾智昭(俳優)

所100人(多数抽選)

所無料

所往復はがきの往信面に講座名、応募者全員(1枚2人まで)の郵便番号、住所、氏名(ふりがな)、年齢、電話番号、返信面にご自身の宛先を明記し、12月23日(金)午後5時(必着)までに実篤記念館へ。締切後、定員に余裕がある場合は12月24日(出)午前9時～1月7日(出)午後5時に電話で受け付け(先着順)

●実篤公園で紅葉狩りを楽しんでみませんか

12月に入る頃から

見頃を迎える紅葉のほか、ツバキやサザンカなどが咲き鮮やかに色づき始める園内をぜひご覧ください。

※天候や気温によって見頃の時期は異なります。詳しくは実篤記念館までお問い合わせください

期12月16日(日)午後6時～7時30分



武者小路実篤「つわぶき」1969年



昨年の実篤公園の様子

図書館

中央図書館 〒182-0026 小島町2-33-1
文化会館たづくり4・5・6階
☎441-6181 ㊟441-6183 専用㊟あり

●12月の開館時間と休館日

	開館時間	休館日
中央図書館	午前9時～午後8時30分	12月26日(月)・27日(火)・29日(木)・30日(金)・31日(土)
染地分館以外の分館	午前9時～午後5時	12月5日(月)・12日(月)・19日(月)・26日(月)・27日(火)・29日(木)・30日(金)・31日(土)

※染地分館は施設改修により3月31日(金)まで休館(休館中はブックポストも利用不可)。臨時窓口については各図書館にお問い合わせください

●緑ヶ丘分館移転説明会

都営調布緑ヶ丘二丁目団地の建て替えに伴う緑ヶ丘分館の移転整備について、今後のスケジュールなどを説明します。

期12月16日(日)午後6時～7時30分

所定申し込み順12人

所無料

所所申回直接または電話で緑ヶ丘分館☎03-3300-7672

●中央図書館5階「映画資料室」

「映画のまち調布」の足跡をたどる日活・大映を中心とした映画資料を見ることが出来ます。

所映画関連図書約3万4000冊、撮影台本約3000タイトル、映画パンフレット約2700タイトル、映画ポスター約3000枚ほか

所ポスターは、全館のぴゅう太(館内資料検索パソコン)や参考図書室内オンラインデータベース端末で閲覧可(印刷不可)

所資料寄贈のお願い

「映画のまち調布」の資料の充実のため、映画に関する資料を寄贈してください。

所寄贈の方法/図書館に資料を持参または電話で相談

●クリスマスのはん

市内各図書館では、クリスマスにちなんだお薦めの本のリストを配布しています。リストに掲載している本の展示も行います。

期12月14日(火)・21日(火)

時午後3時～3時30分

所①富士見分館②中央図書館(文化会館たづくり12階映像シアター)

所3歳～小学生



●冬のスペシャルおはなし会

大型絵本や布の絵本などのおはなし会です。

期①12月14日(火)②21日(火)

時午後3時～3時30分

所①富士見分館②中央図書館(文化会館たづくり12階映像シアター)

所3歳～小学生

公民館だより

●月曜日休館 ●申し込み/電話または来館で
●費用/記載のない場合は無料

東部公民館

〒182-0003 若葉町1-29-21
☎03-3309-4505 ㊟03-3305-3456

●企画展「なうなうしめかざり」

佐須町の「田んぼの学校」に参加した市民が、田んぼと関連して、縄を縛う伝統と今(NOW)を融合させたしめ飾りを展示します。

期12月8日(火)～1月8日(日)

時午前9時～午後9時30分



飛行機のしめ飾り

庭木1本から承ります!

お客様へのお約束
庭木1本より明瞭料金
トイレはお借りしません
お茶はご遠慮します
土日でもOKです

市報ちようぶをご覧の方に
生垣剪定 長さ1m 高さ2m
通常 **2,200円** を
先着10名様 (税込)
1,100円!

ガーデンエクスプレス 営業時間
調布支店 東京都調布市東つつじヶ丘1-1-13 9:00~17:00
03-6379-6353

お見積り・お問い合わせは **お電話** もしくは **2次元コード** から

家族を大切に想う方々へ

「あなたの願うお葬式を実現します!」
質の高い安心安全な葬送をご依頼される方の為に
尊い生命の終わりに全身全霊で関わらせて頂きます

火葬のみ 1日葬 家族葬 一般葬 散骨etc

ご依頼・資料請求 ☎ **0120-255-297**

1都5県24H365日対応
SOGI サポートセンター

市公式ホームページの広告主募集

掲載単位/1ヵ月(1日～末日)
掲載位置/市HPのトップページ下部
規格/GIFまたはJPEG形式、縦60ピクセル×横150ピクセル
広告料/1枠当たり1ヵ月3万円
掲載希望月の前々月の末日
申込書(広報課(市役所4階)で配布、または市HPから印刷可)に必要事項を記入し、〒182-8511市役所広報課☎481-7302へ郵送または持参

★紙面上では市外局番042の表記を省略しています ★講師や出演者の敬称を省略しています
★「全〇回」と表記している事業は全日程参加が原則です ★金額は税込です

●シルバー教室「簡単で趣のあるうさぎの年賀状」

日12月16日(金)午後2時～4時
対おおむね60歳以上の方
講三ツ矢利津(日本現代ペン書道学会会員、ペン字虹の会講師)
定申し込み順10人
費300円(材料費。当日持参)
備3B鉛筆、消しゴム
申12月6日(火)午前10時から受け付け



日12月27日(火)午前10時～午後0時30分

内クチャー(ウクライナのクリスマス伝統料理)、デルヌイ(ジャガイモのパンケーキ)
講アナスタシア ポリシュクチ(ウクライナ出身、早稲田大学大学院博士課程在籍)
定申し込み順12人
費1000円(材料費。当日持参)
備エプロン、バンダナ、持ち帰り用容器
申12月6日(火)午前9時から受け付け



デルヌイ

●環境講座「カーボンニュートラルと植物のチカラ」

温室効果ガスの排出量実質ゼロ(カーボンニュートラル)を実現するための樹木の役割や環境問題について学び、私たちや社会にできることを考えます。
日1月17日(火)午前10時～正午
講渡辺 誠(東京農工大学准教授)
定申し込み順28人
申12月6日(火)午前10時からEメール(☐seibuk@city.chofu.lg.jp)、電話、窓口で受け付け。Eメールは、①件名「環境講座」②氏名③電話番号④お住まいの町名を明記

●東部市民講座「仙川～学び・歩き」(全2回)

仙川の歴史を学び、教科書に登場する人物のゆかりの地を2時間かけて歩きます。
日①1月12日(土)②19日(休) ※②荒天順延21日(出)
時午後1時～3時
集①東部公民館②仙川駅前桜の木下
解散/新川団地中央バス停
日①講義・仙川～歴史上の有名人ゆかりの地
②散歩・仙川町～三鷹市新川団地付近
講森 茂(元桐朋女子中・高等学校教諭)
定申し込み順10人(①のみの参加は20人まで)
申12月8日(休)午前9時から受け付け
備②荒天延期の場合、散歩前日の午後4時～5時に電話連絡

西部公民館

〒182-0035 上石原3-21-6
☎484-2531 ☎484-3704

●西雅会と一緒に「干支のうさぎ」を

墨で描いてみませんか
はがきの大きさの紙に描きます。
日12月14日(火)午前10時～11時30分
講川崎孝一(水墨画講師)
定申し込み順10人
備あれば小筆
申12月6日(火)午前11時から受け付け

●世界の料理教室「ウクライナ出身の留学生と楽しむウクライナの家庭料理」

料理を作りながら音楽や言語などのお話を伺い、ウクライナの文化にふれてみませんか。
※料理は食べずに持ち帰り

北部公民館

〒182-0014 柴崎2-5-18
☎488-2698 ☎488-2787

●子ども映画会「子どもアニメーションスペシャル」

日12月17日(出)
時・日①午前10時30分～11時40分・幼児向け(レトロな人形アニメーションで童話を楽しもう)
②午後1時～2時20分・小学生向け(アニメで楽しむ文学の世界)
定各回申し込み順34人(①は保護者同伴)
申12月6日(火)午前10時から電話またはEメール



幼児向け・花さき山

(☐hokubuk@city.chofu.lg.jp) で受け付け

●東京都連携事業

①シニア向けスマートフォン体験会(1月)

端末やアプリの使い方を教室形式で体験できます。当日の使用機器(Android)は1人1台準備します。
日1月5日(休)
時午前コース/午前9時30分～午後0時30分
午後コース/午後1時30分～4時30分
対市内在住で60歳以上のスマートフォン初心者(機器所持者、未所持者どちらも可)
内集団講義と操作演習、質疑応答。安全使用の知識、SNS、チャット、LINEなど
講東京都派遣のスマートフォン専門講師
定各コース申し込み順18人
備スマートフォン所持者は所有機器持参での参加推奨
日体験後、スマートフォン未所持者にスマートフォンを2月5日(日)まで貸し出し(多数抽選)。希望者は申込時に要申し出

②シニアのためのスマートフォン相談会

マンツーマンで55分、操作方法などの疑問にお答えします。
相談例/スマートフォンとフィーチャーホン(ガラケー)の違い、QRコードの読み込み方法、Wi-Fiの接続方法、ビデオ通話のカメラやマイク、LINEの使い方など
日1月6日(金)
時A午前9時～B10時～C11時～D午後1時～E2時～F3時～G4時～ ※55分ごと
対60歳以上の市民
講東京都が委託したスマートフォンアドバイザーほか
定各回申し込み順4人
備必要な方は自身のスマートフォン(未所持者はデモ機で説明)
日①②共に
申12月6日(火)午後1時から電話または直接受け付け

市民の広場

記事の内容などは直接問い合わせ先へ連絡をお願いします。掲載を希望する方は必ず掲載基準を読んでからお申し込みください。申し込みが多い場合掲載できないことがありますので、あらかじめご了承ください。1月の発行は新春号と20日号です。新春号では市民の広場の掲載はありません。(広報課)

催し

■押し花体験会(クリスマスカード作り) 日12月11日(日)午後1時30分～2時30分
対市民プラザあくろす2階
費200円(材料費)
☎吉田☎090-6510-5399※要予約

■簿記初級講習会 日12月14日(火)・15日(休)午後1時～2時30分
対市民プラザあくろす2階
☐無料☐渡嘉敷☎080-2070-4744※日商検定簿記の改正点についてなど

■月彩会水彩画展 日1月4日(火)～9日(日)午前10時～午後5時(初日1時～、最終日3時30分まで)
対文化会館たづくり2階
☐無料☐渡辺☎080-9689-2260

Table with 8 columns: サークル名, 活動日時, 活動場所, 入会金, 会費, 問い合わせ, 備考. Rows include 楽遊の会(カラオケ), フラサークルククナ, フラサークル メレオハナ, 調布ハーモニカサークル四季.

宝くじ 公式サイト

いつでも、どこでも。宝くじをもっと手軽に、もっと便利に!

24時間いつでもネット購入



24時間買えて、ポイントもたまる! 今すぐ会員登録

お問い合わせ先 | 宝くじコールセンター | TEL 0570-01-1192 (ナビダイヤル 有料) | TEL 011-330-0777 (有料)



つげ義春

氏は、50年以上にわたり市内に居住し、数々の名作を世に送り出しているマンガ家であり随筆家です。

本展では、作品に描かれた調布の風景や家族との暮らし、映画化された作品などを複製原画と写真で紹介します。

期 令和5年
1月5日(木)～22日(日)

時 午前10時～午後6時

所 文化会館たづくり2階 北ギャラリー

協力／(公財)調布市文化・コミュニティ振興財団、講談社

園中央図書館 ☎441-6181 (受付時間: 午前9時～午後5時 ※休館日を除く)

※会期中、閉場日はありません。ただし、図書館は令和5年1月4日(水)～12日(水)電算システム更新のため臨時休館します

入場無料

「マンガ家」つげ義春と調布展



京王閣競輪場付近の風景



「石を売る」(1985年)



多摩川の水門



「鳥師」(1985年)



つげ義春氏 プロフィール

1937年、東京都葛飾区に生まれる。1954年、17歳で雑誌「痛快ブック」に投稿したマンガが採用され、翌年「白面夜叉」(若木書房)で実質的にデビュー。1966年、「月刊漫画ガロ」に「沼」「チーコ」「初茸がり」などを発表。1966年、マンガ家・水木しげる氏の仕事を手伝うため、調布市に転居。1967年、「山椒魚」「李さん一家」「紅い花」などを発表。1975年、女優・藤原マキと結婚。その後、家族三人の暮らしの中で「無能の人」シリーズなどを発表。2017年、生誕80周年を記念してさまざまなイベントが行われる。同年、第46回日本漫画家協会賞大賞を受賞。2020年、フランスの第47回アングレーム国際漫画祭において、特別栄誉賞を受賞。2022年、日本芸術院マンガ部門の会員となる。



映画「無能の人」上映会

入場無料

アフタートークで登壇!

調布市内が多く登場するつげ義春氏のマンガを原作とした映画「無能の人」(DVD)を上映します。

① 1月6日(金)午後2時～ 所文化会館たづくり8階映像シアター 定員申し込み順80人

② 1月19日(日)午後6時～ 所グリーンホール大ホール 定員申し込み順500人

③ 1月19日(日)はアフタートークあり ④ 午後8時～ ⑤ 竹中直人(俳優・映画監督)、増当竜也(映画ライター)

①②共に

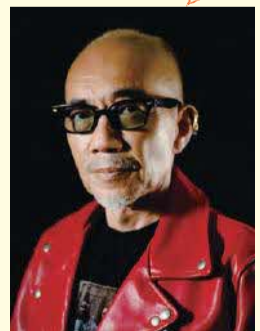
③ 12月5日(月)午前9時から市HP、市内図書館窓口で申し込み。

往復はがき(1通1人まで)の場合は、④12月26日(月)⑤1月13日(金)(必着)までに①希望日②氏名③ふりがな④住所⑤電話番号を明記して182-0026

小島町2-33-1中央図書館「無能の人」上映会係まで



市HP



竹中直人

©つげ義春・講談社・株式会社セディックインターナショナル