



ちよふ

CONTENTS(主な内容)

- 子育て世帯生活支援特別給付金を支給……………4
- 令和3年度調布市総合水防訓練……………4
- 特集「コロナ禍でも元気に育て調布っ子!」……………8・9
- 民生委員・児童委員……………10
- 東京2020パラリンピック聖火リレー……………16



発行：調布市（毎月5日・20日発行）所在地：〒182-8511 東京都調布市小島町 2-35-1
編集：行政経営部広報課 市ホームページ：https://www.city.chofu.tokyo.jp/

☎042-481-7111

市報ちよふの配布に関する問い合わせは
市報ちよふ配布コールセンター
☎050-5357-9679へ

**緊急事態宣言
発令中!**

**日中も含む不要不急の外出自粛
引き続き基本的な感染防止対策の徹底を**

感染防止対策については3面へ →

第2弾 新型コロナウイルスワクチン接種

インターネット受け付けと各医療機関での個別接種を開始予定

第2弾のワクチンが到着します。今回も75歳以上の高齢者を対象に、接種予約を行う予定で、詳細は5月16日(日)に発行予定の市報ちよふ臨時号でお知らせします。

今回から集団接種会場での接種予約をインターネットでも受け付けます。また、各医療機関での個別接種も開始予定です。

**お待ち
ください!**

接種予約開始日などの詳細は
市報ちよふ臨時号で
お知らせ

対象

75歳以上の方

●74歳以下の方への接種

今後、順次ワクチンが供給される見込みです。ワクチンの供給量などを踏まえて、接種券を発送します。詳細が決まり次第、市報や市☎でお知らせします。

●高齢者施設での接種

決まり次第、市報や市☎などでお知らせします。



問い合わせ

(調布市新型コロナワクチンコールセンター)

市コールセンター☎0570-053127

(ナビダイヤル。平日午前9時～午後5時。ただし、集団接種実施日は土・日曜日、祝日も開設)

※電話の掛け間違いにご注意ください

厚生労働省コールセンター☎0120-761770

(毎日午前9時～午後9時)

5月6日(木)から
変更します

ワクチン接種後に副反応の症状が見られた場合、医療職に相談できる窓口

東京都副反応相談センター

☎03-6258-5802

(毎日24時間対応)

詳細は2面へ → → →

手をつなぐ樹 382



独自方式で

4月22日、いよいよ調布市においても、75歳以上の高齢者を対象にした新型コロナウイルスワクチンの集団接種が開始された。

それに先駆け前週15日に模擬訓練を行い、調布駅前広場に設置された約600㎡の集団接種用プレハブ施設において、市内の高齢者や医療従事者等の参加を得て、本番同様に接種態勢を綿密に確認した。

「調布方式」については、すでにテレビや新聞でかなり紹介されている。通常の場合は当然被接種者が集団接種会場内で自ら移動して医師のもとに赴き接種を受ける。しかし、今回調布市においては、調布市医師会の先生方のご意見をもとに、接種を受ける市民はそれぞれの指定されたブース内で椅子に座ったまま、予診からワクチン接種、そして接種後の副反応確認まで終えることができる、という独自方式を採用した。言うまでもなく、被接種者、特に高齢の方には身体的に非常に楽なシステムだ。また、巡回して接種して頂く医師の皆さんにはご負担をお掛けするが、国の想定よりかなり効率よく接種することができると思込んでいる。

22日はまず、大変順調に対象者への接種を終えることができた。今後、国からワクチンが順次届き次第、迅速に接種を進めていくことになるので、市報、市のホームページ等による情報を注視頂きたい。

調布市報

長友貴樹

1面の続き→→→

第2弾 新型コロナウイルスワクチン接種

75歳以上の方で、まだ接種の予約ができていない方が対象です。接種券に同封しているチラシなどをもとに、感染症予防の効果と副反応のリスクを理解した上でお申し込みください。

予約開始日は
市報ちょうふ
臨時号で
お知らせ

調布駅前広場診療所(プレハブ)での**集団接種**

■予約日時

集団接種会場での接種は1回目と2回目をセットで予約します。2回目は1回目の接種日から21日後の同じ曜日・時間で接種します。今回の予約可能日は5月16日(日)に発行の市報ちょうふ臨時号でご確認ください。

インターネットで1回目を予約した場合、自動的に21日後の同じ曜日・時間に2回目が予約されます。2回目をキャンセルした場合は、インターネットでの予約ができませんので、市コールセンターにお問い合わせください。

■場所

調布駅前広場診療所(プレハブ) 他自転車や車での来場不可



■予約方法

市コールセンターでの電話予約に加え、今回からインターネットでの予約も受け付けを開始するとともに、市コールセンターの回線数を大幅に増設します。

電話予約 5月6日(休)から変更します

市コールセンターへ電話 ☎0570-053127
(ナビダイヤル。平日午前9時～午後5時。ただし、集団接種実施日は土・日曜日、祝日も開設)

または

インターネット予約

予約方法などの詳細は市HPと市報ちょうふ臨時号でお知らせします。

●予約受け付け状況を市HP・ツイッター、調布FMで発信

調布駅前広場診療所(プレハブ)での集団接種の予約受け付け情報を随時お知らせしますので、ご確認ください。

- 市HP/トップページのリンクまたは「予約受付状況」で検索
- 市公式ツイッター/ユーザー名:調布市、アカウント名:chofu_shi
- 調布FM/ラジオ:83.8MHz、パソコン:[ListenRadio]または「サイマルラジオ」、スマートフォン:無料アプリ「ListenRadio」で視聴可

注意 **ご安心ください**

多くの方が一気に電話を掛けるとコールセンターへの電話がつながりにくくなりますが、今後全ての接種希望者にワクチン接種が可能です。慌てずにご予約ください。

なお、市役所に来庁しても接種予約はできませんので、ご注意ください。

各医療機関での個別接種を開始予定

接種できる医療機関一覧と予約開始日は、5月16日(日)発行の市報ちょうふ臨時号でお知らせします。

接種を希望する各医療機関に直接予約してください。

あと少しお待ちください!

予約開始までは医療機関へのお問い合わせはお控えください

集団接種・個別接種 共に 接種時の持ち物と注意事項

- 持** 必要事項を記入した予診票、接種券、本人確認書類(健康保険証など)、お薬手帳(内服薬がある方)



費 無料

- 接種を受ける前に
基礎疾患を有するなど不安がある方は、事前にかかりつけ医に接種の可否についてご相談ください。
- 接種を受ける時の同意
感染症予防の効果と副反応のリスクを理解した上で、自らの判断で接種を受けることになります。同意なく接種が行われることはありません。

タクシー接種後の帰宅時に使用できる タクシー券を交付

集団接種会場または医療機関で接種した65歳以上の高齢者を対象に、接種会場で接種後に交付します。

内 1000円(上限) ※毎接種後に1枚ずつ交付

使用方法/ワクチン接種済証を提示しタクシー券を使用
他接種日の帰宅時に限り使用可能。利用可能なタクシー会社の一覧はタクシー券裏面に記載

緊急事態宣言 発令中!

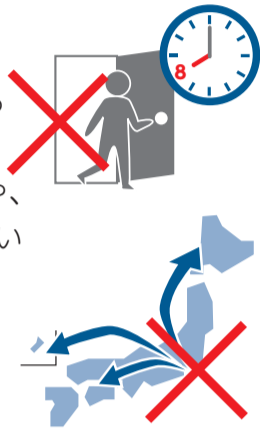
不要不急の外出の自粛を

4都府県を対象に発令された国の緊急事態宣言を受けて、東京都は都内全域に緊急事態措置等を発出しています。新型コロナウイルスの変異株による感染者が増加していることを踏まえ、これ以上の感染拡大を防止するため、人の流れを徹底的に抑制することが大切です。
市民の皆さんの不要不急の外出自粛と基本的な感染防止対策の徹底にご協力をお願いします。

日中を含めた不要不急の外出・移動の自粛を

※医療機関への通院、食料・医薬品・生活必需品の買い出し、職場への出勤、屋外での運動や散歩など、生活や健康の維持のために必要な場合を除く

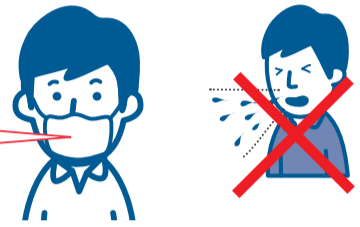
- ☑特に夜8時以降の不要不急の外出を自粛する
- ☑混雑している場所や時間を避けて行動する
- ☑感染対策が徹底されていない飲食店などや、休業要請または営業時間短縮要請に応じていない飲食店などの利用を厳に控える
- ☑不要不急の都道府県間の移動を極力控える



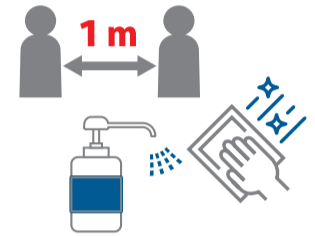
基本的な感染防止対策の徹底を

- ☑正しいマスクの着用と咳エチケット

ゴムひもを耳にかけ鼻と口の両方を隙間がないように確実に覆う



- ☑身体的距離(最低1m)を確保
- ☑3つの密(密閉・密集・密接)を避ける
- ☑目、鼻、口などウイルスが入る部位にできるだけ触れない
- ☑手洗い・アルコール消毒の徹底と共用部分の清掃・消毒



健康推進課 ☎441-6100

市の施設・イベントの対応

東京都の緊急事態措置等を踏まえて、市の施設の利用制限やイベントの開催制限を行っています。ご理解・ご協力をお願いします。※最新の情報は市(右の2次元コードからアクセス可)を参照するか各施設にお問い合わせください。
原則5月11日(火)まで※緊急事態措置等の延長などにより変更する場合あり



発熱などの症状がある方の相談先

受診前に必ず 電話をしましょう

※電話の掛け間違いにご注意ください



発熱などの症状がある場合

不安に思う方

かかりつけ医がいる

かかりつけ医がいない

・感染したかもしれないと不安
・感染予防法が知りたい

地域の医療機関を市で検索
または問い合わせ
(土・日曜日、祝日を除く)
※休日診療当番医は、市報4月20日号16面を参照
健康推進課 ☎441-6100
調布市医師会 ☎483-8648

東京都発熱相談センター

☎03-5320-4592
受付/24時間対応(毎日)
症状や患者との接触履歴などを聞き取り

東京都新型コロナコールセンター

☎0570-550571
(ナビダイヤル)
受付/午前9時~午後10時(毎日)

かかりつけ医へ
☎電話で相談

地域の医療機関へ
☎電話で相談

紹介された医療機関へ
☎電話で相談

かかりつけ医・医療機関の指示に従って受診

医師の判断により、受診した医療機関やPCRセンターで検査



保健所から濃厚接触者とされた方は、濃厚接触日から14日間は自宅で過ごし健康観察をお願いします。万が一、体調が悪化した場合は、かかりつけ医に電話でご相談いただくか、受診先をお探しの方は東京都発熱相談センターへ連絡してください。

また、医療機関で新型コロナウイルス感染症と診断された方は、保健所からの連絡をお待ちください。万が一、連絡が来る前に体調が悪化した場合は、以下へ連絡してください。

多摩府中保健所 ☎042-362-2334
(平日午前9時~午後5時)

東京都発熱相談センター
☎03-5320-4592(24時間対応)

Topics トピックス

子育て世帯生活支援特別給付金を支給

新型コロナウイルス感染症の影響が長期化する中で、低所得のひとり・ふたり親世帯に対し、臨時特別給付金を支給します。なお、ふたり親世帯に対する支給については、詳細が決まり次第お知らせします。

☑以下のいずれかの要件に該当するひとり親世帯

- ①令和3年4月分の児童扶養手当が支給される
- ②公的年金などを受給していることにより、令和3年4月分の児童扶養手当の支給を受けていない
- ③新型コロナウイルス感染症の影響により家計が急変し、収入が児童扶養手当を受給している方と同じ水準となっている

※①②の対象者には、順次お知らせを送付。③に該当すると思われる方は、子ども家庭課へ要問い合わせ

支給額/児童1人につき5万円

☎5月17日(月)から子ども家庭課(市役所3階) ☎481-7093へ(①は申請不要)

中小企業等 新型コロナウイルス感染予防対策助成金

新型コロナウイルス感染症の感染予防対策に要する、備品購入や工事に対する助成金です。申請受付期間や対象要件などの詳細は、決まり次第市☎などでお知らせします。

☑市内に事業所があり営業している中小企業など(当助成未利用者に限る)

備品購入費/助成率3分の2、助成上限額10万円(単価が1万円以上または総額3万円以上のもの(金額はいずれも税抜き))

工事費/助成率3分の2、助成上限額50万円

☎調布市商工会 ☎485-2214 (産業振興課)

令和3年度調布市消防団役員が決定

消防団の皆さんは、日頃それぞれに自分の仕事をもちながら、火災や災害発生時には昼夜を問わず、市や調布消防署と協力して市民の皆さんの生命と財産を守るため活動しています。



●令和3年度役員(敬称略)

- 団長/小津浩彦
副団長/熊澤兼夫・倉田邦昭・小野 肇
- | | | |
|-------------|-------------|-------------|
| 第1分団長/野口康平 | 第2分団長/恩田直哉 | 第3分団長/加藤弘道 |
| 第4分団長/太田聡則 | 第5分団長/小川直登 | 第6分団長/鮎川有祐 |
| 第7分団長/杉崎武志 | 第8分団長/津久井宏 | 第9分団長/齊藤定之 |
| 第10分団長/小川兼一 | 第11分団長/松村尋人 | 第12分団長/平子友幸 |
| 第13分団長/笠井大輔 | 第14分団長/鈴木康之 | 第15分団長/児玉聡史 |
- ☎総合防災安全課 ☎481-7348

マイナポイントの申し込みは9月30日(木)まで

マイナポイントの取得期間が延長となり、4月末までにマイナンバーカードを申請した方は引き続き、上限5000円分のマイナポイントを受け取ることができます。



マイナポイントの申し込み手順

- ①マイナンバーカードを受け取る
- ②スマートフォンまたはパソコン、マイナポイント手続きスポットで数字4桁のパスワード(電子証明書)などを入力し、マイナポイントを予約し、決済サービスを申し込む
- ③選択したキャッシュレス決済サービスで9月30日(木)までにチャージまたはお買い物をして、支払い額の25%のマイナポイントを受け取る

●市役所でのマイナポイント予約申し込み支援

パソコンやスマートフォンをお持ちでない場合、専用端末によるマイナポイント予約・申し込みのサポートを行っています。

☎平日:午前8時30分~午後4時30分 休日(毎月第2土曜日、第4日曜日 ※8月22日(日)を除く):午前9時~午後1時

☎所 マイナンバーカード第2窓口(市役所1階101会議室)

持 ●マイナンバーカード

- マイナンバーカード取得時に設定した「利用者証明用電子証明書(暗証番号数字4桁)」
- マイナポイントを申し込む決済サービスのカードやアプリなど

☎詳細は市☎(右の2次元コードからアクセス可) 参照

☎市民課 ☎481-7041~3、調布市マイナンバーコールセンター

☎ ☎0570-00-7211 (つながらない場合 ☎03-5427-3272)



令和3年度調布市総合水防訓練

消防団や消防署などの関係機関による水防訓練の見学と、災害時に役立つ体験ができます。

☎5月22日(出)

午前9時30分~10時30分

※雨天決行、荒天中止

☎所 多摩川7丁目19番地先多摩川左岸河川敷(京王相模原線鉄橋下流。最寄り駅:京王多摩川駅)

☎訓練の見学(水防工法、排水活動、土のう作成)、体験(ポリタンクやプランターなど身近にあるものを使用した止水法、応急救護など)

☎状況により訓練内容や見学方法を変更する場合あり

☎総合防災安全課 ☎481-7348



土のう作成訓練

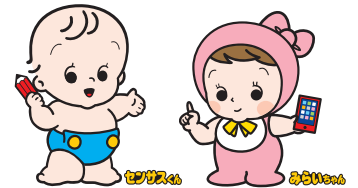


令和3年経済センサスー活動調査にご協力を

全国全ての事業所・企業の経済状態を明らかにするため実施されます。調査結果は国と地方公共団体における行政施策の立案や民間企業における経営計画の策定などの基礎資料として活用されます。

5月下旬から調査員が市内の企業・事業所に調査書類を配布(感染対策のため主に投函)します。インターネットか、郵送(返信用封筒同封)で回答してください。

☎総務課 ☎481-7667



パブリック・コメント

(仮称)第6次調布市総合計画策定方針(案)

意見の提出(案の公開)期間/5月31日(月)まで

案の公開場所/企画経営課(市役所5階)、公文書資料室(市役所4階)、神代出張所、文化会館たづくり11階みんなの広場、市民活動支援センター(市民プラザあくろす2階)、各図書館・公民館・地域福祉センター(染地を除く)、教育会館、市☎

意見の提出方法/住所、氏名、意見を明記し、直接(土・日曜日、祝日を除く)または郵送・FAX・Eメールで5月31日(月)(必着)までに問い合わせ先へ

※各公共施設の意見提出箱にも提出可

提出意見と市の考え方の公表/6月末頃に市☎などでお知らせ

☎〒182-8511市役所5階企画経営課 ☎481-7368・☎485-0741

☎kihonkeikaku@w2.city.chofu.tokyo.jp

審議会等の会議の傍聴

令和3年度第1回調布市都市計画審議会

☎5月17日(月)午後2時~(受付1時30分~)

☎所 文化会館たづくり12階大会議場

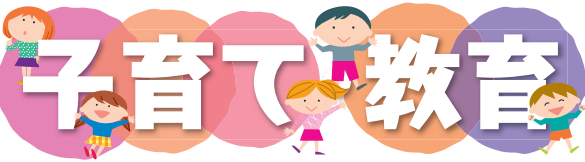
☎当日先着6人

☎都市計画課 ☎481-7453

※要マスク着用・発熱などの風邪症状がある場合は傍聴不可。新型コロナウイルス感染症の感染状況により中止・延期・変更の場合あり

新型コロナウイルス感染症に関する情報

感染症対策のため、各施設・事業は利用人数やサービスなどを一部制限して開館・実施しています。利用・参加を予定している方は、事前にお問い合わせいただくか、市(上の2次元コードからアクセス可)や主催団体などで最新情報をご確認ください。また、マスク着用などの感染症対策をした上で利用・参加をお願いします。



児童育成手当の申請はお済みですか

6月分以降の児童育成手当は、申請者の令和2年分(令和2年1~12月)の所得をもとに支給の可否を決定します。これまで所得制限により手当を受給していない方は、令和2年分の所得が所得制限額未満となった場合、手当を受給するためには新規申請が必要です。申請に必要な書類や所得制限は、子ども家庭課へお問い合わせ※児童育成手当はひとり親家庭などや児童に一定の障害のある家庭のための手当

子ども家庭課 ☎481-7093

子育て支援情報誌「元気に育て!!調布っ子」を配布

子どもの健康、各種手当や医療費助成制度、保育園・幼稚園・学童クラブなど、市の子育てに関する情報を掲載しています。

配布場所/子ども政策課(市役所3階)、健康推進課(文化会館たづくり西館保健センター4階)、中央図書館、神代出張所、子ども家庭支援センターすこやか、子ども発達センター、各児童館・公民館、市民プラザあくるす

子ども政策課 ☎481-7757

東京都出産応援事業

① 次の①または②に該当する世帯 ①令和3年1月1日~3月31日に出生し、出生日に都内に住民票があり、かつ令和3年4月1日に調布市に住民票がある ②令和3年4月1日~令和5年3月31日に出生し、出生日に調布市に住民票がある

② 子育て支援サービスや育児用品など(新生児1人当たり10万円相当)を提供

③ 対象世帯に、サービス申し込みに必要な専用IDを記載したカードを配布。詳細は市(右の2次元コードからアクセス可)参照



配布予定時期/①5月中旬頃 ②出生後おおむね3カ月以内

健康推進課 ☎441-6100

①わくわく育児教室「らいおんクラス」



6月1日(水)午前9時40分~11時

令和2年4~6月生まれの子どもと保護者

子どもの発育、生活リズム、幼児食、歯磨きなど

②わくわく育児教室「こあらクラス」



6月1日(水)午後1時30分~3時

令和2年10~12月生まれの子どもと保護者

子どもの発育、生活リズム、離乳食、上手な食べさせ方など

①②共に

文化会館たづくり西館保健センター2階

申し込み順20組

5月12日(水)午前9時から健康推進課 ☎441-6081へ電話または電子申請(各2次元コードからアクセス可)から申し込み

6月のもうすぐママ・パパ教室

Table with 4 columns: Course Name, Content, Date/Time, Venue. 1st course: 赤ちゃんのお世話など, 12日(土)午前, 保健センター

令和3年9~11月に初めて出産を迎える母親・父親 申し込み順18組程度

3回コースは定員に達したため申し込みを終了

健康推進課 ☎441-6081へ

中学生長崎平和派遣の事前説明会は動画配信に変更

市報4月20日号の掲載情報から変更になりました。動画は5月31日(月)まで視聴可。平和派遣への参加申し込みは5月26日(水)まで

Eメールに氏名(ふりがな)、「長崎平和派遣説明会動画視聴希望」を明記し、文化生涯学習課 ☎481-7139・ bunsin@w2.city.chofu.tokyo.jpへ

子ども家庭支援センターすこやか

〒182-0022 国領町3-1-38 ココスクエア2階 ☎481-7733 (午前9時~午後5時) 専用 ☎あり

●小児科医による健康相談

5月18日(水)午前10時30分~11時30分

調貫井清孝(すこやか協力医)

申し込み順5人

電話または直接すこやかへ

治療行為は行いません

●エンゼル大学

「アラフォーママ講座 ゆるゆるながらストレッチ」

6月9日(水)午前10時~11時

市内在住で初産35歳以上の母親

菅原のり子(ダンサー、振付師、ストレッチインストラクター)

20人(多数抽選)

1歳6カ月以上(7人(多数抽選))

5月6日(木)午前9時~12日(水)午後5時に電話または直接すこやかへ

子ども同伴での受講も可

児童に関する手当・医療費助成制度

各種手当を受給するには申請が必要です。乳幼児医療費助成制度、心身障害者福祉手当(市制度)以外は全て所得制限があります。子ども家庭課 ☎481-7093・障害福祉課 ☎481-7089

Table with 5 columns: Name, Target, Summary, Disbursement Month, Responsible. Rows include Child Allowance, Medical Cost Support, Child Maintenance Allowance, etc.

★紙面上では市外局番042の表記を省略しています ★講師や出演者の方の敬称を省略しています

★「全〇回」と表記している事業は全日程参加が原則です



精神障害者家族の情報交換・相談会

期 5月8日(土)・22日(土)
時 午後1時30分～3時30分
所 ところの健康支援センター
申 事前に電話で精神障害者家族会かささぎ会・江頭
☎483-3958へ (障害福祉課)

地域づくりセミナー 「明日にでも書ける遺言書セミナー」

遺言書に関する疑問を司法書士が解説します。
日 5月12日(水)午後1時30分～3時30分
所 しばさき彩ステーション(柴崎1-64-9)
対 本人、配偶者または両親が70歳以上の方
講 横山真也(司法書士)
定 20人 費 100円(資料代)
申 電話で、しばさき彩ステーション・大木☎444-5504へ (高齢者支援室)

調布ゆうあい福祉公社相談事業 精神科医師による健康相談

日 5月25日(水)午前10時30分～正午
定 申し込み順2人(1人40分)
費 無料
所 申 前日までに電話で(公財)調布ゆうあい福祉公社☎481-7711へ

生きがい介護予防 「男性のための料理講座」(全5回)

介護予防の観点から、包丁の使い方からおもてなし料理を学ぶ教室です。
日 6月の毎週水曜日午前10時～午後1時
所 市民プラザあくろす3階調理室
対 おおむね55歳以上の男性
講 齊藤由紀子(管理栄養士)
定 申し込み順6人
費 5000円(食材費など)
持 エプロン、マスク、三角巾
申 5月6日(木)から電話で(公財)調布ゆうあい福祉公社☎481-7711へ

ガイドヘルパー養成研修

1 知的障害者移動支援従業者養成研修(通学・全3回)
期 6月5日(土)・6日(日)・12日(土) (講義・演習)
定 20人(選考)
費 1500円(テキスト代)
2 同行援護従業者養成研修一般・応用課程(通学)
期 一般課程: 6月16日(水)～19日(土) (全4回)
応用課程: 6月25日(金)・26日(土) (全2回)
定 16人(選考)
費 2640円(テキスト代)
1・2 共に
所 ところの健康支援センターなど
対 次の全てに該当する方①市内に在住・在勤・在学中で令和4年3月31日時点①69歳まで②65歳まで③ガイドヘルパーとして実働できる④当該事業で定める学則に同意する
内 障害者の余暇活動や社会参加などの外出支援をするガイドヘルパーの養成研修
申 申 込書(福祉人材育成センター、総合福祉センター、市民活動支援センターで配布、または福祉人材育成センター☎(右の2次元コードからアクセス可)から印刷可)に必要事項を記入し、5月10日(月)～①21日(金)②26日(水)に福祉人材育成センター☎452-8180へ本人が持参(午前9時～午後5時(土・日曜日、祝日を除く))※健康保険証・運転免許証などで本人確認。在勤・在学者は確認できる書類などを提示 (社会福祉協議会)



認知症に関する医師個別相談

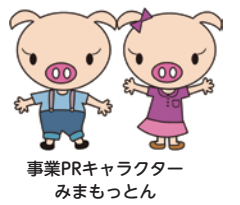
日 6月16日(水)午後
所 文化会館たづくり3階305会議室
対 認知症と思われる症状があるものの、まだ医療にかかっていない方(本人も可)※診断は行いません
講 岩戸清香(精神科医師)
定 申し込み順2人
費 無料
持 現在服用している薬の内容が分かるもの
申 電話で高齢者支援室☎481-7150へ

メンタルヘルス市民講座

期/内
① 6月23日(水)/病気のつらさ・生活のしづらさ
② 30日(水)/回復に向かって
③ 7月7日(水)/統合失調症
④ 14日(水)/うつ病・双極性障害
⑤ 21日(水)/パーソナリティ障害・神経症・PTSD
⑥ 28日(水)/発達障害
⑦ 8月4日(水)/リカバリーのために使える社会資源(医療・年金・福祉・地域生活・就労)
⑧ 18日(水)/当事者研究を学ぶ・修了式・交流会
時 午前10時～正午
所 クッキングスター(布田1-10-5 稲毛家ビル2階)
講 松浦幸子(精神保健福祉士)、クッキングハウスマンバー
定 申し込み順20人
費 各回1500円(当事者・学生1000円。資料・茶菓代。テキスト代別途500円)
期 1回のみ参加可。子ども同伴で参加可
申 電話またはFAXに氏名、電話番号、参加人数を明記し、前日までにクッキングスター☎・☎498-5177へ (障害福祉課)

身近に気になる高齢者いませんか～調布市見守りネットワーク(愛称「みまもっと」)～

皆さんの近くで暮らす高齢者などの様子が「気になる、心配だな」と感じたことはありませんか。「ひとりで大変そうだけど、ご飯の支度や掃除は大丈夫かな」。「何日も新聞が溜まっているけど大丈夫かな」。このような心配事の相談に乗る身近な事業が、調布市見守りネットワークです。皆さんが、日常生活などの中で、地域の高齢者などの異変や生活上の支障などに気付いたら高齢者支援室または地域包括支援センターへご連絡ください。連絡をもとに高齢者の把握を行い、その後も継続的に見守り、状況に応じた福祉のサービスなどにつなげていきます。
地域包括支援センターの連絡先は市☎参照
高齢者支援室☎481-7150



知っておきたい/ 思いやり防災

災害時は、障害者・高齢者・乳幼児・外国人など配慮が必要な方も安全に避難できるように、地域で手を差し伸べ助け合う「思いやり」がいつも以上に大切です。「困っている方がいたら声をかける」など、皆さんのちょっとした思いやりが、配慮を必要としている方の安心につながります。今回は、乳幼児・産婦・妊婦への支援のポイントを紹介します。

これらの内容は、「障害のある方への災害時支援ガイド」「高齢者・乳幼児・外国人など支援が必要な方への災害時支援ガイド」に掲載しています。
配布場所/福祉総務課(市役所3階)、神代出張所、地域福祉センター、市民活動支援センター、総合福祉センター
他市☎(右の2次元コードからアクセス可)で閲覧可

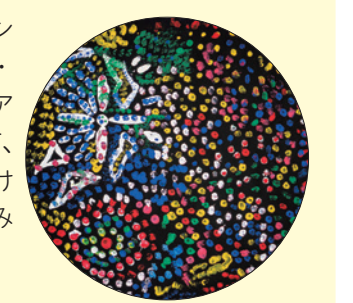


パラハートちょうふ、 図福祉総務課☎481-7101 つなげよう、ひろげよう、共に生きるまち

避難所での支援のポイント
●授乳やオムツ替えのための空間を確保する
別教室などに乳幼児のオムツ替えや、プライバシーを守って落ち着いて授乳できる場所を確保しましょう。
●困っていることをきちんと聞く
ミルクのための温かいお湯や清潔な環境などが必要な場合があります。不足しているものや必要な支援があれば、避難所運営本部へ速やかに伝えましょう。
●なるべくご家族と一緒にいられるように配慮する
妊産婦は、急激な環境の変化で思わぬ事態がおきる場合があります。なるべくご家族と一緒にいられるようにしましょう。何かあれば、すぐに専門科医などのスタッフに連絡するよう、周囲の人にもお願いしておきましょう。
●乳幼児が保護者とはぐれないように注意する
乳幼児が保護者とはぐれてしまうことがあります。年齢が低いほど注意が必要です。名札を付けるなど、はぐれても保護者とすぐに会えるよう工夫しましょう。

パラハートちょうふ、 つなげよう、ひろげよう、共に生きるまち

ロゴ・アートデザインを活用しませんか
地域や団体のイベントグッズやポスター・チラシなどにロゴやアートデザインを入れて、共生社会の実現に向けて一緒に取り組んでみませんか。
費 無料
他 画像は市☎からダウンロード可。完成品の写真は市☎などに掲載
申 電話パラハートちょうふロゴ及びアートデザインの使用に関するガイドラインを確認の上、申請書(市☎から印刷可)を直接、または郵送、FAX、Eメールで〒182-8511市役所8階文化生涯学習課☎481-7139・☎481-6881・E:bunsin@w2.city.chofu.tokyo.jpへ
※申請後、ロゴ・アートデザインを使用した完成品またはその写真を提出



暮らしの情報

安全・安心なまちづくり

防災行政無線を用いた 全国一斉の情報伝達訓練

市では、地震などの災害や武力攻撃などの緊急事態発生時に、国からの緊急情報を、確実に皆様へお伝えるため、全国瞬時警報システム「Jアラート」を活用した情報伝達訓練を以下の通り行います。

防災行政無線から訓練放送が流れますので、ご理解・ご協力をお願いします。

日 5月19日(水)午前11時～

回 上りチャイム+「これは、Jアラートのテストです。」×3回+「こちらは、ぼうさい調布です。」+下りチャイム

調 総合防災安全課 ☎481-7346

税金・保険・年金

市税の納付は口座振替を ～申し込みは郵送でも可能～

【口座振替対象税目／納期限・申込期限】

○個人市・都民税(普通徴収)／

第1期(6月30日(水)振替)・5月20日(水)(必着)

○固定資産税・都市計画税／

第2期(8月2日(月)振替)・6月21日(月)(必着)

回 依頼書(市内の取扱金融機関に備え付け。郵送希望の場合は要連絡)で申し込み

※キャッシュカード(来庁者本人の名義)と本人確認書類を市役所に持参して、その場で手続きすることも可。詳細は要問い合わせ

回 個人市・都民税の年金特別徴収(公的年金からの天引き分)は、口座振替不可

調 納税課(市役所3階) ☎481-7214~20

市民課・保険年金課・納税課の休日窓口

日 5月8日(出)・23日(日)、6月12日(出)

時 午前9時～午後1時

回 保険年金課は国民健康保険のみ取り扱い

調 市民課(市役所2階・市役所1階101会議室)

☎481-7041~5

保険年金課(市役所2階) ☎481-7052

納税課(市役所3階) ☎481-7214~20

みんなでなくそう 特殊詐欺

キャッシュカードは 絶対に渡さないで!

最近、警察官や金融機関の職員を名乗る者がキャッシュカードを騙し取るといった手口の詐欺が多発しています。警察官や金融機関の職員が、直接カードを受け取りに来ることはありません。



被害に遭わないために、家にも留守番電話に設定する、自動通話録音機を設置するなどして、直接電話に出ないようにしましょう。自宅に怪しい電話が入ったらすぐに110番通報または調布警察署まで通報してください。

なお、総合防災安全課では無料で自動通話録音機を貸し出しています。

調 調布警察署生活安全課 ☎488-0110

総合防災安全課 ☎481-7547

軽自動車税(種別割)納税通知書を発送

4月1日現在、バイク・軽自動車などを所有している方に、軽自動車税(種別割)納税通知書を5月11日(火)に発送します。

◎軽自動車税(種別割)の減免

申請期間/納税通知書が届いてから5月31日(月)まで
※申請期限後・納付後の受け付け不可

回 障害者が所有する車(普通自動車を含め1台のみ)。身体障害者、知的障害者または精神障害者と生計を同じくする方が所有する場合を含む)で、①障害者が自分のために使用する車②障害者と生計を同じくする方が障害者のために使用する車③障害者のみで構成される世帯の障害者を常時介護する方が、その障害者のために使用する車

回 対象となることを証明するもの(身体障害者手帳、愛の手帳、精神障害者保健福祉手帳など)、納税通知書、主たる運転者の運転免許証、印鑑(代理申請の場合は代理申請者の印鑑も必要)

回 詳細は納税通知書に同封の「軽自動車税(種別割)のご案内」参照

調 市民税課(市役所3階) ☎481-7191・2

国民年金保険料の追納制度

国民年金保険料の免除・納付猶予などの承認を受けた期間は、保険料を全額納めた場合と比べて老齢基礎年金の受給額が少なくなります。

この期間は、10年以内であればさかのぼって保険料を納付(追納)することができ、追納した期間は保険料を納めた扱いとなります。詳細は年金事務所へお問い合わせください。

調 日本年金機構府中年金事務所 ☎042-361-1011

(保険年金課)

住まい・街づくり・環境

空間放射線量の測定結果



4月に、市内公共施設の定点測定場所10カ所で空間放射線量を測定した結果、全測定場所で除染実施区域となる基準の0.23マイクロシーベルトの4分の1程度でした。測定結果は、市調(前の2次元コードからアクセス可)をご覧ください。

調 環境政策課 ☎481-7087

5月都営住宅入居者募集

入居資格/都内に居住している、住宅に困っている、所得が定められた基準に該当するなど

◎募集する都営住宅の種類

●世帯向(一般募集住宅)

令和3年度住民税(市民税・都民税)

●納税通知書の発送日

給与から住民税が引き落とし(特別徴収)になる方(お勤めの事業所へ税額の決定通知書を発送) / 5月27日(水)

個人で納付(普通徴収)する方または公的年金から住民税が引き落としになる方 / 6月10日(水)

●令和3年度住民税の証明書(令和2年1月1日～12月31日の所得などの内容) 交付開始日

特別徴収のみの方(本人) / 5月27日(水)

それ以外の方やコンビニエンスストアでの交付 / 6月10日(水)

●若年夫婦・子育て世帯向(定期使用住宅)

●居室内で病死などがあった住宅

◎申込書・募集案内の配布

調 5月6日(水)～14日(金)

時 所 ①平日の午前8時30分～午後5時15分・総合案内所(市役所2階)、住宅課(市役所7階)、神代出張所、市民プラザあくろす3階(午後5時まで)、各地域包括支援センター(営業時間内) ②配布期間の開庁時間以外・庁舎管理員室前(市役所1階)

回 郵送で5月19日(水)(必着)までに渋谷郵便局へ

回 募集内容に関すること / JKK東京都営住宅募集センター(土・日曜日を除く) 5月19日(水)まで ☎0570-010-810、上記以外の期間 ☎03-3498-8894

配布に関すること / 住宅課 ☎481-7141

ごみ リサイクル

リデュース(ごみの発生抑制)にご協力を

ごみの減量で大切な「3R」を知っていますか。

3Rとは、①リデュース:ごみの発生を抑制する②リユース:繰り返し使う③リサイクル:再生して資源として活用することです。

この中で最も大切なのがリデュースです。ごみの減量のためには、ごみを発生させないことが重要です。次のことを実践して、ごみの減量にご協力をお願いします。

●食品ロスをしない(食べ残しをしない、無駄な食材は買わないなど)

●マイバッグを持参する

●過剰包装を断る

調 ごみ対策課 ☎042-306-8780

調布ごみダイエット注意報 第4号

目標を達成しています。引き続きごみ減量にご協力をお願いします。

目標/令和2年度家庭ごみの量:1人1日当たり372g
実績/令和3年1~3月

家庭ごみの量:1人1日当たり371.8g。

令和3年1~3月は目標を達成できました。

令和3年度は、1人1日当たり366gを目標に、ご家庭でのごみの発生抑制・減量をお願いします。

調布ごみダイエット注意報とは

1人1日当たりの家庭ごみの量の目標を達成できているかをお知らせするものです。四半期ごとに市報や市調、ごみアプリなどでお知らせしていきます。

調 ごみ対策課 ☎042-306-8781

「暮らしの情報」は11面に続きます



5月5日「こどもの日」～12日は児童福祉週間

コロナ禍でも 元気に育て 調布っ子!

どのような状況でも変わらない子どもたちの笑顔。この笑顔を守るため、保育園や児童館などでは感染症対策をしながら、さまざまな取り組みや工夫を行い、事業を継続しています。

今回の特集では、そんな市内の子どもたちの笑顔をお届け。これからも子どもたちが楽しく健やかに、そして心身ともに大きく成長できるよう、たくさんの笑顔が生み出せるまちづくりを進めます。

みんなで気づけながらイベントを続けています



室内ではみんなしっかりマスクをしています



児童館で



手作りのたこ揚げ楽しいよ



いろんな体験ができるね



職員がしっかり消毒しています



コロナ禍でも相談できて安心ね



保育園で



友達と仲良くお砂場遊び



友達がたくさんできました



仕切りを置くなどの対策をして給食を続けています



お正月には獅子舞やこま遊び



調布駅広場から徒歩3分

子育てカフェ「aona」

靴を脱いで上られる席席が子ども連れに人気です。
営業時間／火曜日を除く午前11時30分～午後2時(1時ラストオーダー)
※イベントは午前9時30分～、ショップは午前10時～午後6時
調布田 4-17-10 セントラルレジデンス 調布2階 こどもとフラット内
☎050-3745-8864



「ここい」ポイント制度を開始
セルフオーダーやセルフサービスに協力した方、交流を促すイベントを開催した方などにお礼のポイントを差し上げます。50ポイント貯まると店内で1100円分の食事ができます。

調布子ども政策課 ☎481-7105

子育てで困ったら お気軽に相談を 相談機関一覧

※市外局番 042 の表記を省略しています

子ども・家庭総合相談

①すこやか相談コーナー

☎毎日午前9時～午後5時
(第3土曜日とその翌日を除く)
☎481-7731

②すこやか虐待防止ホットライン

☎毎日午前9時～午後5時
(第3土曜日とその翌日を除く)
☎0120-087-358

親子の健康・発達

③保健センター(健康推進課)

☎小島町2-33-1 文化会館たづくり西館4階
☎平日午前8時30分～午後5時
☎441-6100・☎441-6101

学校生活

④教育相談所

☎小島町2-36-1 教育会館6階
☎平日午前9時～午後5時15分
☎481-7633・☎499-1616

⑤教育支援相談

☎小島町2-36-1 教育会館5階
☎平日午前9時～午後5時15分
☎481-7718・☎481-7785

ひきこもり・居場所・学習支援など

⑥子ども・若者総合支援事業「ここあ」

☎小島町2-47-1 総合福祉センター5階
☎平日午前10時～午後8時(木曜日は5時まで)
☎452-8816・☎452-8817

⑦青少年ステーションCAPS

☎上石原1-36-2 ハヤシビル3・4階
☎毎日午前10時～午後8時
(第2・4月曜日(祝日の場合は翌火曜日)を除く)
☎442-5535・☎442-5537

⑧東京都若者総合相談センター「若ナビα」

☎毎月～土曜日
☎午前11時～午後8時(年末年始を除く)
☎専用フォームからEメールでの相談も可
☎03-3267-0808

いじめ・インターネットトラブル・犯罪など

⑨警視庁 ヤング・テレホン・コーナー

(電話相談)
☎毎日24時間受け付け
☎03-3580-4970

子ども専用

⑩18歳までの子ども専用チャイルドライン

(電話相談)
☎毎日午後4時～9時(年末年始を除く)
☎0120-99-7777

5月12日は民生委員・児童委員の日 問福祉総務課☎481-7101

いつでもお気軽に
あなたの身近な相談相手

民生委員・児童委員



民生委員・児童委員は、民生委員法に基づいて、厚生労働大臣から委嘱され、地域に根付いた活動をしています。各地域の担当民生委員・児童委員に、お気軽にご相談ください。



さまざまな相談に応じます

- 高齢者のこと
- 心身に障害がある方のこと
- 生活のこと
- 子どものこと

地域でこんな活動をしています

- 皆さんの相談役
- 関係機関とのパイプ役
- 地域の見守り
- 福祉サービスの情報提供

各地域の担当民生委員・児童委員のほか、児童福祉に関する問題については「主任児童委員」が、専門的に活動しています。

これらの委員は、法律で守秘義務が課せられています。相談された内容は守られます

民生委員・児童委員

(令和3年4月現在)

担当地区	氏名	電話番号	担当地区	氏名	電話番号	担当地区	氏名	電話番号	担当地区	氏名	電話番号		
飛田給	1丁目1~26 27以降	板橋 榮次 482-2926	国領	1丁目1~15	藤本 彰 482-7955	佐須町	1・2丁目全域	桑田 秀男 482-2646	仙川町	1丁目1~19	塚本 依子 03-3300-6707		
	2丁目1~22 23以降	小林 和子 484-4534		16~31	橋本 重一 482-3228		3丁目全域	内野 和彦 487-4349		20以降	佐野 彰 03-3305-1835		
	3丁目全域	大河原幸子 487-9810		32以降	山口 誠治 488-1814		4・5丁目全域	川久保孝子 480-2521		2丁目1~13	//		
上石原	1丁目1~16 17~35 36以降	林 隆 482-9345	多摩川	2丁目全域	小山 敦 482-3164	柴崎	1丁目1~41 42以降	小川 満 482-6647	緑ヶ丘	14以降	田邊 房雄 03-3300-2968		
	2丁目1~25 26以降	増岡 恵子 481-1512		3丁目1~6・8 くすのき1・2号棟	宇治 和子 485-8420		白川 精次 482-1739	3丁目全域		//	1丁目1~30	八木 久美 03-3309-0757	
	3丁目1~35 36~39 40~50 51以降	板橋 幸義 482-1327		3~5号棟	相田 光一 482-2290		2丁目1~3 4~10 11~13	井熊 勝正 485-4409		11以降	井熊 勝正 485-4409	31以降	爪川 良江 0422-43-6036
		古市知津子 485-4547		10~12	//		14~22	池 誠 488-6667		14~22	池 誠 488-6667	37以降	中山のり子 03-5315-6395
		熊谷己津子 499-0490		13以降	鈴木あや子 487-5388		23~38 39以降	三浦 詩子 489-6233		23~38	三浦 詩子 489-6233	都宮仙川1~16号棟	森田 晶子 03-3326-7607
富士見町	1丁目全域	市川 浩子 486-5059	染地	4丁目1~10 11以降	宮内 一則 482-4069	菊野台	1丁目1~31 32以降	小川 時雄 486-4106	野水・西町全域	25~27号棟	望月 正男 481-0605		
	2丁目1~16 17以降	東窪 恵理 480-4956		5丁目1~33,70以降	荒井のり子 486-7071		2丁目1~23, 27~30	小川 俊治 483-1767		24号棟	夏井 住光 03-3305-7584		
	3丁目1~18 19以降(21除く)	能登 和子 486-0937		34~55	小山 嘉克 482-3079		36以降	鈴木 俊一 486-7535		25~27号棟	森田 晶子 03-3326-7607		
	4丁目1~19 20以降	市川 浩子 486-5059		56~69	石坂 良司 488-1402		3丁目1~24 25~28 30以降	井田 充枝 481-9391		二丁目アパート 2・3・9号棟	田中 次郎 03-3308-0052		
下石原	1丁目1~12 13~26 27~51 52以降	二宮ナオミ 483-9530	多摩川	6丁目全域	//	東つじヶ丘	1丁目1~26 27~46	坂本 宏之 482-1708	若葉町	1丁目1~22 23以降	佐々木了宣 03-3300-1901		
	2丁目全域	田中 茂和 485-7714		7丁目1~37 38以降	杉崎美由紀 482-3413		2丁目1~25 26以降	東村 達夫 03-3308-5002		23以降	管 義照 03-3307-5605		
	3丁目1~46 47以降	二宮ナオミ 483-9530		8丁目1 くすのき6~9号棟	平 恵子 482-1444		3丁目1~21 22以降	新井 克侑 03-3300-0870		2丁目1~9 10以降	小島 攝子 03-3300-5718		
小島町	1丁目1~4 5~18 19~30 31以降	田中 茂和 485-7714	多摩川	8丁目アパート1号棟	鈴木あや子 487-5388	西つじヶ丘	1丁目1~26 27~46	森田 悦子 485-2027	深大寺北町	1丁目全域	篠宮 恭子 480-0565		
	2丁目1~24 25以降	田中 茂和 485-7714		2	橋本 郁子 483-3647		2丁目1~25 26以降	森田 悦子 485-2027		2丁目1~7 8以降	黒滝 直昭 487-4484		
	3丁目1~25 26~59 60以降	小林 静枝 484-2900		ライフタウン1号棟	土屋 篤雄 488-3655		3丁目1~21 22以降	齋田 文雄 03-3308-9907		3丁目全域	//	2丁目1~7 8以降	黒滝 直昭 487-4484
布田	1丁目1~36 37以降	大野 洋子 486-0752	多摩川	2	橋本 郁子 483-3647	入間町	1丁目1~26 27~46	坂本 宏之 482-1708	深大寺東町	1丁目1~44 45以降	添田 淳子 480-9782		
	2丁目1~33 34以降	荻山 和子 488-1145		ライフタウン1号棟	土屋 篤雄 488-3655		2丁目1~25 26以降	山崎 治子 03-3326-0367		4丁目1~30	熊谷 英子 487-6513	2丁目1~19	宗上 陽子 487-4757
	3丁目全域	長沢 定義 485-7617		4番地1~6	//		3丁目1~21 22以降	山崎 治子 03-3326-0367		31以降	熊谷 英子 487-6513	8丁目全域	//
	4丁目全域	加藤 美津 481-6030		4番地7以降	//		4丁目1~30 31以降	神代団地1~4号棟		5~7号棟	角田 啓子 488-2077	1~3丁目全域	富澤 省二 486-9965
	5丁目1~31 32以降	加藤 美津 481-6030		5以降	//		4丁目1~30 31以降	5~7号棟		8~20号棟	角田 啓子 488-2077	4・5丁目全域	都 照代 487-5024
	6丁目全域	上野 旭子 485-0516		ホ・ト号棟	菅野 明美 484-4293		4丁目1~30 31以降	21~44号棟		21~44号棟	角田 啓子 488-2077	八雲台	1丁目1~44 45以降

主任児童委員

(令和3年4月現在)

担当地区	氏名	電話番号	担当地区	氏名	電話番号
緑ヶ丘、仙川町、若葉町	吉田 和佳	03-3300-3979	小島町1・2丁目、布田1~4丁目	土方 康全	482-3367
入間町、東つじヶ丘	村田 絹代	03-3326-2279	八雲台、国領町1・2・4~6丁目	吉田真由美	480-2258
菊野台、国領町3・8丁目	温井 正司	482-3546	小島町3丁目、布田5・6丁目	濱野 昭一	489-6643
西つじヶ丘、柴崎	野呂奈津子	485-2342	多摩川3~7丁目、国領町7丁目、染地	輿石 紀子	482-0664
調布ヶ丘、佐須町、深大寺	山口 静子	487-6722	上石原、下石原、飛田給、富士見町	奥蘭富佐子	498-4731
	木滑 泰子	484-3983	多摩川1・2丁目、野水、西町	秋輪 和幸	488-2203

凡例 日⇒日時 程⇒日程 期⇒期間 時⇒時間 所⇒会場・場所 集⇒集合時間・場所 種⇒種目 対⇒対象 内⇒内容 講⇒講師 演⇒出演・演奏 定⇒定員 費⇒費用 保⇒保育 持⇒持ち物 締⇒締め切り 申⇒申し込み・申請 他⇒その他 主⇒主催 共⇒共催 後⇒後援 問⇒問い合わせ ホーム⇒ホームページ E⇒Eメール

新型コロナウイルス感染症に関する情報

感染症対策のため、事前の体調確認、手洗い、手指消毒、マスク着用などを徹底した上での参加をお願いします。



暮らしの情報 の 続き

健康

調布市骨髄移植ドナー支援事業助成金

①骨髄などの提供を行った日に市民であり、日本骨髄バンクが発行する骨髄などの提供を完了したことを証明する書類の交付を受けた方②①のドナーが勤務している民間の事業所など

乳がん検診

【市内検診機関】 ※12日までの申し込みは翌月、13日以降の申し込みは翌々月の受診

Table with 3 columns: 実施場所, 検診日, 申し込み方法. Lists 4 locations: 調布東山病院, 調布病院, つつじヶ丘 神代クリニック, 飯野病院.

昭和57年3月31日以前に生まれた女性
問診、視触診、マンモグラフィー
1500円(検査時持参)
受診できない方 ①令和2年4月以降の市の乳がん検

診受診者②乳腺科治療中または経過観察中③生理直前、生理中④妊娠中(可能性あり含む)⑤授乳中⑥心臓ペースメーカー、豊胸手術など乳房内に人工物がある方

スポーツ

調布基地跡地運動広場自由広場の利用制限

東京2020オリンピック・パラリンピック競技大会で利用するため、5月6日(休)から当面の間、調布基地跡地運動広場内の自由広場が利用できなくなります。

体育協会 ☎481-6221 専用あり
〒182-0011 深大寺北町2-1-65 総合体育館内

調布リトルリーグ選手募集

小学3年生までは柔らかいボールのため、年長から楽しく野球が覚えられます。3年生の秋からは硬式ボールを使用します。

調布市柔道連盟会員募集

毎週火・金曜日(祝日を除く) 小・中学生/午後6時~8時 一般/午後6時~9時

調布合気道会会員募集(合気道教室)

①西調布体育館
5歳~小学2年生・毎週水曜日午後3時30分~4時30分、小学3年生~6年生・毎週水曜日午後4時45分~5時45分、一般・毎週土曜日午前9時~11時30分※第2土曜日を除く

市立神代中学校第二体育館

毎週日曜日 4歳~小学6年生・午後1時~2時、中学生以上・午後2時10分~3時30分

市立石原小学校体育館

毎週火曜日 4歳~小学6年生と親・午後6時~7時、中学生以上・午後7時10分~8時30分

①~③共に

入会金1000円、月会費 小学生まで:1500円・中学生以上2000円※体験無料 当日直接会場へ

水曜ジュニアスイミングスクール(全5回)

①6月2日(休)②16日(休)③30日(休)④7月7日(休)⑤21日(休) 午後4時30分~5時50分 総合体育館

A筋コンディショニング(全6回)

6月1日~7月6日の毎週火曜日 午後3時~4時 8人

Bゆるゆるストレッチ(全6回)

①6月2日(休)②16日(休)③30日(休)④7月7日(休)⑤21日(休)⑥8月4日(休) 午前10時30分~11時30分 8人

Cルーシーダットン(タイ式ヨガ)(全6回)

6月4日~7月9日の毎週金曜日 午後3時~4時 8人

Dサンデースイミングスクール(全8回)

6月6日~7月25日の毎週日曜日 午前10時~正午 16人

Eパーソナルトレーニング(6月)

6月9日(休)・23日(休) 1クラス/午前10時30分~11時15分、2クラス/午前11時30分~午後0時15分、3クラス/午後0時30分~1時15分 各日・各クラス1人

Fはじめてリズム(全6回)

①6月14日(月)②28日(月)③7月12日(月)④26日(月)⑤8月23日(月)⑥30日(月) 午後1時45分~2時45分 8人

A~F共に

総合体育館
市内在住・在勤・在学の15歳以上(中学生を除く)
1回400円(Dのみ500円)
5月15日(出)(必着)までに体育協会から申し込み、または往復はがきにスクール名(Eは希望時間※第3希望まで)、住所、氏名(ふりがな)、生年月日(西暦)年齢、電話番号を明記し体育協会へ(多数抽選)
抽選結果発表日/5月25日(休)
体育協会

生活ひとくちメモ



アポイントメントセールスのトラブルに注意

事例
イベント告知アプリで知った無料の副業セミナーに参加した。講師と連絡先を交換したら、後日SNSに会おうと連絡がきた。

トラブルにあわないために

事業者が消費者に勧誘の目的を告げずにカフェや店舗などに呼び出し、「あなただけ特別安くする」などと勧誘して契約させる手口をアポイントメントセールスといいます。

寄せられています。SNS上では悪質業者が友達を装って近づいてきたり、事例のような無料セミナーが勧誘目的で行われている場合もありますので、必要がなければはっきり断りましょう。

アポイントメントセールスで契約してしまった場合は、契約書を受け取ってから8日間はクーリング・オフが可能です。また、事業者の説明に嘘があった場合などは契約の取り消しを主張できる可能性がありますので消費生活センターにご相談ください。

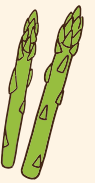
調布市消費生活センター(市役所3階)

☎481-7034
電話相談/平日午前9時~正午・午後1時~3時30分、第2土曜日午前9時~正午
来所相談(予約制)/平日午前9時~正午・午後1時~3時※できるだけ電話相談のご利用を

食育コラム

初夏を味わう ~アスパラガス~

新緑の季節になりました。この時季には空豆や絹さやなど、緑鮮やかな野菜が多く出回ります。みずみずしい初夏の野菜の中から今回は「アスパラガス」を紹介します。



アスパラガスは姉妹都市木島平村の特産品のひとつです。春の雪解け水と昼夜の寒暖差の中で育つアスパラガスは、柔らかく甘みがあるのが特徴です。

調布市消費生活センター(市役所3階) ☎441-6100



募 集

第2回学力向上アプリコンテスト作品

皆さんが日々勉強している中で、こんなアプリがあったら勉強がはかどる、楽しくなると思うアプリ作品を募集します。

エントリー期間 / 8月17日(火)まで

作品募集締め切り / 8月31日(火)

作品公開・一般の方の投票期間 / 9月7日(火)~10月18日(月) 小学5年~大学生の団体または個人

評価方法 / 審査員によるアイデア・コード・デザインの観点からの評価、一般投票ランキング

uecサポート (右の2次元コードからアクセス可) から申し込み

NPO法人uecサポート appcontest2021@gmail.com (文化生涯学習課)



コロナ禍の「わたしの本音、アナタのホンネ」~これからの幸せにつなげるために~

コロナ禍で長くなった在宅時間で感じたパートナーや家族に対する本音を募集しています。「家族で話す時間が増えて嬉しい」「家が片付かない」など、集まった本音は6月に開催する男女共同参画推進フォーラムにて、専門家の分析の上、発表します。

5月6日(火)午前8時30分~6月11日(金)午後5時

市民プラザあくろす3階ロビーの投票箱、またはフォーラム実行委員会ツイッター(アカウント名:@ch ofudanjoforum)へ

男女共同参画推進センター 443-1213 danjyo@w2.city.chofu.tokyo.jp



採用情報

※詳細は市 (右の2次元コードからアクセス可) 参照



令和3年度 会計年度任用職員

●児童虐待対策ワーカー(追加募集)

業務内容 / 児童虐待防止センターにおける虐待相談・虐待防止対応

勤務形態 / ④週4日 午前8時30分~午後5時15分

⑥週5日(シフト制) 午前8時30分~午後5時

資格など / 次の全てを満たす方 ①社会福祉士、精神保健福祉士、公認心理師、臨床心理士、保健師、助産師、保育士のいずれかの資格を有する

②月に3回程度の土・日曜日、祝日勤務ができる

時給 / 2000円

申込書(市 から印刷可)に必要事項を記入し、資格を証する免許証の写しを添え、5月18日(火)までに〒182-8511市役所3階子ども政策課 481-7106へ郵送または電話で事前連絡の上、本人が持参

●生活福祉相談員

業務内容 / 生活保護の申請に関する面接・相談受付など

勤務形態 / 月16日 平日午前9時~午後5時(1日7時間45分以内)

資格など / 社会福祉士または精神保健福祉士の資格を有し社会福祉に係る相談業務に1年以上従事した経験がある、または社会福祉に係る相談業務に3年以上従事した経験がある方

時給 / 1800円

任用期間 / 採用日~令和4年3月31日(火)

申込書(生活福祉課(市役所3階)で配布または市 から印刷可)、資格を証する書類の写しを〒182-8511市役所生活福祉課 481-7098へ郵送または本人が持参

●高齢者福祉相談員

業務内容 / 高齢者や介護者の各種相談受付業務

勤務形態 / 月16日(月~金曜日のうち週4日) 午前9時~午後5時

資格など / 社会福祉士または看護師の資格を有する方(介護支援専門員の資格があればなお可)

時給 / 1600円

電話連絡の上、履歴書(写真貼付)と資格を証する書類などの写しを添えて、5月6日(火)~20日(木)に高齢者支援室(市役所2階) 481-7150に本人が持参

(社福) 調布市社会福祉事業団正規職員

職種 / 看護職

資格など / 採用日(7月1日)現在60歳未満で、正看護師免許と普通自動車免許を有する方

自筆の履歴書(写真貼付)と資格を証する書類の写しを、5月31日(月)までに〒182-0032西町290-4調布市社会福祉事業団本部事務局 481-7493へ持参または郵送(持参の場合は午前9時30分~午後4時30分(土・日曜日、祝日を除く))



仕事・創業

キャリアアップ講習5月募集科目

中小企業で働いている方(派遣、契約社員、パートなどを含む)で、都内に在住・在勤の方

①Excel(関数活用実践編)

②地上波デジタル放送設備

③jQueryによるWebサイト開発

④ネットワーク構築法(中級)

⑤介護支援専門員実務研修受講受験対策(初級)

定員 ①③7人 ②⑤12人 ④14人(多数抽選)

費 ①~④6500円 ⑤3200円

申込書または往復はがきで5月10日(月)(必着)までに、〒183-0026府中市南町4-37-2多摩職業能力開発センター府中校人材育成プラザ 042-367-8204へ、または「TOKYOはたらくネット」の申し込みフォームから申し込み※直接の場合は返信用はがき持参 (産業振興課)

無料パソコン基礎講座(全5回)

Word・Excel・PowerPointの基本スキルを学びます。講座終了後も就活のサポートを実施します。

①6月11日(金)②15日(火)③18日(金)④22日(火)⑤29日(火)

午前10時~午後3時※③のみ4時まで

15~49歳までの無業の方(学生を除く)、説明会出席・利用登録必須、1分間に100キータッチ可能な方

相談員 / ちょうふ若者サポートステーションスタッフ

定員 8人(多数抽選) 無料 筆記用具

説明会 / 5月20日(木)・22日(土)・27日(木) 午前10時~正午※いずれかに参加必須

詳細はちょうふ若者サポートステーション 参照

申込書(市 から印刷可)に必要事項を記入し、5月18日(火)までに〒182-8511市役所3階子ども政策課 481-7106へ郵送または電話で事前連絡の上、本人が持参

申込書(市 から印刷可)に必要事項を記入し、5月18日(火)までに〒182-8511市役所3階子ども政策課 481-7106へ郵送または電話で事前連絡の上、本人が持参

産業労働支援センター 〒182-0022国領町2-5-15市民プラザあくろす3階 443-1217 443-1218 industry@chofu-across.jp 専用あり

A 事業者向け労務相談会

①5月10日(月)②26日(火)

①午前9時~午後4時(正午~午後1時を除く)

②正午~午後7時(午後1時~2時を除く)

相談時間 / 1人50分

相談員 / 田村陽太(社会保険労務士)

申し込み順 6人

B 女性起業相談会

①5月14日(金)②25日(火)

午前10時~午後4時(正午~午後1時を除く)

相談時間 / 1人50分

相談員 / ①山田記代美②老川多加子(中小企業診断士)

申し込み順 5人

C 事業承継個別相談会

5月27日(木) 午後1時~2時30分~

中小・小規模企業の経営者・後継者

相談員 / 東京都多摩地域事業引継ぎ支援センター専門担当者

申し込み順 2人

直近2期分の決算書・確定申告書、会社概要※持参可能な場合のみ

5月21日(金)

A~C共に

無料

申込書(市 から印刷可)に必要事項を記入し、5月18日(火)までに〒182-8511市役所3階子ども政策課 481-7106へ郵送または電話、FAX、Eメールで申し込み



その他のお知らせ

東京2020オリンピック・パラリンピック競技大会に伴う交通対策

大会時にはさまざまな交通対策が実施されます。

7月19日(月)~9月5日(日)(8月10日(火)~23日(月)を除く)※この期間前後にも会場整備や聖火リレーに伴う交通規制あり

競技会場周辺の交通対策 / 競技会場では通行エリアや迂回エリアが設けられるほか、大会関係車両専用レーンや優先レーンなどが設置されます。道路の迂回ルートや避けた通行にご協力をお願いします。

選手などの大会関係者を輸送するルート / 選手などの大会関係者が移動の際に使用するルートです。大会ルート、練習会場ルート、代替ルートの3つがあります。桜色の看板や路面標示が目印です。

高速道路の交通対策 / 本線料金所での通行制限や、交通状況に応じた入口閉鎖などが実施されます。

※一般道路の一部で信号調整の実施あり

東京2020大会公式 参照(東京スタジアム・武蔵野の森総合スポーツプラザ・武蔵野の森公園周辺の交通対策は、右上の2次元コードからアクセス可。大会に伴う交通規制などの詳細は、右下の2次元コードからアクセス可)

(公財)東京オリンピック・パラリンピック競技大会組織委員会 0570-09-2020 (オリンピック・パラリンピック担当)

ご寄附ありがとうございました

▷新型コロナウイルス感染症対策基金として

調布市職員共済会ボランティア部 10万円

▷新型コロナウイルス感染症対策寄附金受領総額

(4月16日現在) 1億704万472円 (管財課)

市公式ホームページの広告主募集

掲載単位 / 1カ月(1日~末日)

掲載位置 / 市のトップページ下部

規格 / GIFまたはJPEG形式、縦60ピクセル×横150ピクセル

広告料 / 1枠当たり

1カ月3万円

掲載希望月の前々

月の末日

申込書(広報課

(市役所4階)で配

布、または市 から

印刷可)に必要事項

を記入し、〒182-8511市役所4階広報課 481-7302へ郵送または持参(土・日曜日、祝日を除く)



●第4回日本映画人気投票受け付け中 受付期間 / 9月5日(日)まで 投票方法 / インターネット投票、投票箱設置会場(市役所、文化会館たづくり、グリーンホールほか)での投票用紙による投票 詳細は「映画のまち 調布シネマフェスティバル」参照 (公財)調布市文化・コミュニティ振興財団 441-6150

↑ イベントのお知らせ



多摩川自然情報館イベント

◎5月の月替わりプログラム

多摩川にいる野鳥を観察しよう

期土・日曜日、祝日

時午前9時～正午、午後1時～4時30分※随時

所多摩川自然情報館2階展示室 費無料

日当日直接会場へ

日多摩川自然情報館運営等

受託事業者(株)セルコ ☎03-3406-1724 (平日午前10時～午後5時30分)、多摩川自然情報館携帯電話 ☎080-2087-9009 (土・日曜日、祝日の午前9時～午後5時)



アオサギ

◎5月の月別イベント 多摩川植物観察会

日5月22日(土)午前9時30分～正午※小雨決行

時9時20分・多摩川自然情報館1階大集会室

対中学生以上

日長岡総子(植物研究家)

日申し込み順10人

費100円(保険料)

日歩きやすい服装、帽子、雨具、飲み物、タオル、筆記用具

日5月6日(木)から電話で多摩川自然情報館運営等受託事業者(株)セルコ ☎03-3406-1724 (平日午前10時～午後5時30分)へ。当日連絡先 ☎080-2087-9009 (環境政策課)



カワラサイコ

小林グレイ愛子写真展

「グアテマラの女性たちの暮らしと布

～グアテマラに魅せられて～

中米・グアテマラで女性の支援活動をするタペストリーアーティストによる写真展です。女性たちの暮らしや布の写真のほか、男女格差についてのメッセージを展示します。

日5月8日(土)午前9時～6月6日(日)

午後5時 所総合福祉センターウィンドウ美術館 費無料

日男女共同参画推進センター ☎443-1213



多摩川ウォーク

日5月23日(日)

時午前9時・京王線京王多摩川駅前広場

所19km、11km、7kmの3コース

費300円(地図代、保険料)

日帽子、飲み物

日当日直接集合場所へ

日受付後自由歩行

日調布市ウォーキング協会・小川

☎03-5497-0286

(産業振興課)

近藤勇と新選組の会ウォーキングツアー

「近藤勇と新選組の会」のガイドで近藤勇の生誕の地である調布を一緒に歩いてみませんか。

日5月23日(日)午前10時～午後2時30分頃(雨天中止)

コース/西光寺→上石原若宮八幡神社→覚證寺→都立武蔵野の森公園→近藤勇生家跡→天然理心流撥雲館道場→龍源寺→出山横穴墓群8号墓→国立天文台→深大寺元三大師堂

日京王線西調布駅前広場

日30人(多数抽選)

費500円(資料代、保険料)

日昼食

日往復はがきに参加者全員(4人まで)の郵便番号、住所、氏名(フリガナ)、年齢、電話番号を明記し、5月15日(土)必着)までに〒182-0033富士見町3-13-5近藤勇と新選組の会事務局・塚本 ☎080-2063-9492へ (産業振興課)



西光寺

講座・講演会

調布市文化協会 実技講座

◎祝儀袋入れと口金付小物入れの製作(全3回)

日①5月31日(月)②6月7日(月)③14日(月)

時午後1時30分～4時

所文化会館たづくり6階601会議室

日大山雅子(調布工芸美術協会会員、袋もの講師)

日申し込み順15人 費2500円(材料費)

日筆記用具、ハサミ、ものさし、糸、針、のり、チャコペンまたは色鉛筆、おしぼり

日運営/調布工芸美術協会

日5月6日(木)から、調布工芸美術協会・大山

☎・調482-8429へ

(文化生涯学習課)

調布のまちの魅力を発信中

市では、さまざまな広報媒体で調布のまちの魅力を発信しています。市ホームページトップページのバナーや、市ホームページ(右の2次元コードからアクセス可)からそれぞれの媒体にアクセスできます。ぜひご覧ください。

日広報課 ☎481-7301・2



テレビ広報ちょうふ

調布の魅力や市政情報を分かりやすくお届けする30分の番組をJ:COMチャンネル(地デジ11ch)で毎日放送。

日放送時間/正午～、午後4時～、8時～

◆主な番組

●市政情報

新型コロナウイルスに関する情報など、映像を使って紹介することで、現地の様子を分かりやすくお届けします。



Q: 接種には予約が必要ですか?
A: 市から接種券などが届いたら、予約が必要です。予約できる日時はワクチンの供給状況により決定しお知らせします。

動画ライブラリー

テレビ広報ちょうふで放送した映像や、わが町調布のミュージックビデオ、調布の魅力発信動画といった市のプロモーション映像などを配信。

日YouTubeチャンネル名/

調布市動画ライブラリー-ChofuCity

画像ライブラリー

調布の風景・施設・イベントなどの写真を掲載。掲載している写真はダウンロード可。



平成24年撮影 調布駅周辺



深大寺

ツイッター (Twitter)

災害関連情報やイベント、調布の話題、市政情報などを発信。

日ユーザー名/調布市

日アカウント名/chofu_shi

フェイスブック (Facebook)

市職員が気づいた調布のさまざまな魅力などを発信。

日アカウント名/東京都調布市

インスタグラム (Instagram)

調布のまちの魅力や話題、イベント情報などを発信。

日ユーザー名/調布市(東京都)【公式】

日アカウント名/chofu_tokyo

各館だより

郷土博物館

〒182-0026 小島町3-26-2
☎481-7656 ㊟481-7655

開館時間/午前9時～午後4時 入場料/無料
休館日/月曜日(祝日の場合は直後の平日)

●常設展示「調布の歴史」(2階展示室)

原始・古代から近代までの調布の歩みを紹介しています。

●ギャラリー展示

「加藤文成コレクションにみる「削り掛」の系譜」

「削り掛」と呼ばれる木の枝を細工した飾り棒や、そこから派生した木地玩具を紹介します。

㊟7月18日(日)まで



イナウと木地玩具

●郷土学習展「ちょっと昔の暮らし」(1階展示室)

古くから使われている暮らしの道具や昭和の電化製品などを展示しているほか、写真や地図資料で調布の移り変わりを紹介しています。

㊟5月16日(日)まで

●ツイッターでも情報を発信中

郷土博物館と武者小路実篤記念館のツイッターで、展覧会やイベントなどの情報をお知らせしています。



●郷土博物館

ユーザー名/調布市郷土博物館【公式】
アカウント名/chofu_museum

郷土博物館



●武者小路実篤記念館

ユーザー名/武者小路実篤記念館公式
アカウント名/saneatukinenkan

武者小路実篤記念館

武者小路実篤記念館

〒182-0003 若葉町1-8-30 専用㊟あり
☎03-3326-0648 ㊟03-3326-1330

開館時間/午前9時～午後5時

入場料/大人200円、小・中学生100円、市内在住の65歳以上無料
休館日/月曜日(祝日の場合は直後の平日)

●春の特別展

「『白樺』創刊110年 文学の道～13年5ヶ月の軌跡～」

㊟6月13日(日)まで

◎展示解説

㊟5月8日(土)午後1時30分～(45分間程度)

㊟当日直接会場へ

●閲覧室休室

㊟5月13日(木)・20日(木)

●文学講座「『白樺』派評価の大きな転換点

～本多秋五の批評を中心に～

終刊後あまり研究対象とならなかった『白樺』を、本多秋五らがどのように再評価したかを話します。

㊟5月30日(日)午後1時30分～3時

㊟東部公民館

㊟瀧田 浩(二松学舎大学教授)

㊟20人(多数抽選)

㊟220円

㊟往復はがきの往信面に講座名、

応募者全員(1枚2人まで)の郵便番号、住所、氏名(ふりがな)、

年齢、電話番号と、返信面に自身の宛先を明記し、5月16日(日)午後

5時(必着)までに実篤記念館へ。

締切後、定員に満たない場合は5月18日(火)午前9時～

29日(土)午後5時に電話で受け付け(先着順)



「白樺」創刊号
明治43(1910)年
4月

図書館

中央図書館 〒182-0026 小島町2-33-1
文化会館たづくり4・5・6階
☎441-6181 ㊟441-6183 専用㊟あり

●5月の開館時間と休館日

	開館時間	休館日
中央図書館	午前9時～午後8時30分	5月24日(月)・25日(火)
分館	午前9時～午後5時(4～9月の水・金曜日は6時まで)	5月6日(木)・10日(月)・17日(日)・24日(月)・25日(火)・31日(月)

館内の滞在時間は1時間以内でお願いします。

●空調工事に伴う佐須分館臨時休館日

㊟6月以降(1カ月程度)

㊟詳細は決まり次第㊟やポスターなどでお知らせ

●本の水濡れに注意

本は雨などで水に濡れると乾いても元の状態には戻らないため、ビニール袋に入れて持ち運びをお願いします。水濡れの程度によっては弁償をお願いすることがあります。

共催事業

●文芸講演会「俳句の来た道 芭蕉と曾良」

詩歌の歴史を概観し、現在の俳句に至る道を振り返ります。さらに、芭蕉の「奥の細道」における曾良との特異な行動を取り上げ、その秘密に迫ります。

㊟6月1日(火)午後2時～4時

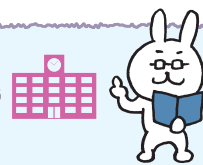
㊟文化会館たづくり12階大会議場

㊟伊藤伊那男(俳句結社「銀漢」主宰)

㊟当日先着100人

㊟無料

㊟図書館読書推進室、アカデミー愛とぴあ(文化会館たづくり10階) ☎441-6328(午前9時～午後4時)



相互友好協力協定締結大学の市民対象の事業紹介

詳細は調布市生涯学習情報コーナー(右の2次元コードからもアクセス可)参照 (文化生涯学習課)



電気通信大学 <平成15年5月20日締結>

◎電気通信大学プログラミング教室入会説明会

㊟5月16日(日)午後2時～3時

㊟小学5年生以上(大人・親子での入会も可)

㊟5月15日(土)までに電気通信大学プログラミング教室㊟「お知らせ」の申し込みフォームから申し込み
㊟オンラインで開催

㊟uecprogramming2018@gmail.com

明治大学 <平成16年2月17日締結>

●生涯学習機関「リバティアカデミー」春期講座

①江戸名所めぐり(全5回)

㊟齋藤智美(本学兼任教員)

㊟9900円(税込)

㊟オンデマンド(録画配信)で開催

②博物館に行く(全6回)

㊟吉田 優(元本学専任教員)

㊟1万2100円(税込)

㊟オンラインで開催

①②共に

㊟5月19日(火)～

㊟申し込み順30人

㊟明治大学リバティアカデミー㊟から申し込み

㊟入会金無料キャンペーン実施中

㊟明治大学リバティアカデミー事務局

☎03-3296-4423・㊟academy@mics.meiji.ac.jp

東京慈恵会医科大学 <平成20年11月28日締結>

●東京慈恵会医科大学附属第三病院

◎社会保険労務士による就労相談

㊟6月2日(火)

㊟午後2時～、3時～、4時～(各45分)

㊟がん相談支援センター

㊟がん経験者と家族

㊟事前東京慈恵会医科大学附属第三病院がん相談支援センター☎03-3480-1151(内線3562)へ

広告の欄

掲載の申し込み/㈱ウィード(広告代理店、多摩川5-9-4 インペリアル京王多摩川フラット103号) ☎443-6681・㊟443-6682

広告料/1号・2号:1枠3万円、3号(オビ):1枠1万5000円(前払。デザイン・版の制作費・消費税広告主負担)

※広告料収入は市報ちょうふの印刷製本費用の一部に充当しています(広報課)

くもん書写教室の先生になりませんか

文字を書くことが好き、お仕事を長く続けたい、書道経験を生かしたい

教室開設説明会 ※25歳～60歳(女性)の方にお願ひしています。

- 八王子 5/13(木) 10:30～12:30 京王プラザホテル八王子 4F あおい (JR八王子駅北口前、京王線「京王八王子駅」徒歩3分)
- 渋谷 5/18(火) 10:00～12:00 渋谷ヒカリエ 11F ヒカリエカンファレンスルームA (各線「渋谷駅」直結)
- 立川 5/19(水) 10:30～12:30 TTM立川ホール 立川南口MHビル5階 会議室(立川市錦町2-1-33) (「立川駅」南口より徒歩5分)
- 府中 5/25(火) 10:30～12:30 府中市市民活動センター プラッツ 第5会議室 (「府中駅」直結)
- 新宿 5/26(水) 10:30～12:30 新宿三丁目貸会議室(T&Tビル) (新宿三丁目駅「A1・E9」出口徒歩1分、JR「新宿駅」東南口・中央東口徒歩3分)

※当日ご都合の悪い方はお気軽にお問い合わせください。オンラインも対応しています。

右記日程でオンライン説明会を開催します。 ●5/17(月) 15:30～16:30 ●5/25(火) 14:00～15:00 ●5/28(金) 11:00～12:00
【事前予約制】WEBサイトまたはフリーダイヤルよりお申し込みください

公文エルアイエル ☎0120-410-297 公文書写は全国10万人の方が学ぶ書写団体です 公文書写 先生 検索

公民館だより

●月曜日休館 ●申し込み/電話または来館で
●費用/記載のない場合は無料

東部公民館

〒182-0003 若葉町1-29-21
☎03-3309-4505 ☎03-3305-3456

●東部市民講座

「仙川ゆかりの実篤探訪～白樺派と我孫子～」(全2回)
実篤が千葉県我孫子市に住んでいた時期について、
我孫子と調布の学芸員が解説します。



我孫子時代の実篤(左)と志賀直哉(右)

期・回①6月5日(出)・
我孫子の白樺同人②12
日(出)・実篤の我孫子時
代

開市内在住者

開①稲村 隆(我孫子市白樺文学館学芸員)②武者小路
実篤記念館学芸員

定申し込み順20人

開5月8日(出)午前9時から受け付け

西部公民館

〒182-0035 上原3-21-6
☎484-2531 ☎484-3704

●環境講座「いま、植物のチカラで心豊かに」(全3回)

期・回①6月3日(休)・学ん
で楽しもう 植物との長い
おつきあい②10日(休)・自然
との共生 中国雲南省の旅
から見たもの③17日(休)・
目が見えなくてもできる生
け花の魅力



植物多様性センターの
オニバス

開午前10時～正午

開①都立神代植物公園植物多様性センター職員②伊佐
九三四郎(旅作家)③愛沢法子(生け花講師)

定申し込み順20人

開5月6日(休)午前10時から受け付け

●子育てセミナー

「仲間と出会い、子どもと自分を育てよう」(全15回)
開6月11日～7月16日・9月10日～11月19日の毎週金
曜日(10月29日、11月5日を除く)

開午前10時～正午

開①まずはお互いに知り合
おう②市の子育て支援を知
ろう③子どもの権利ってな
に?④日常の子育てを見つ
め直そう⑤つながるとい
うこと⑥戦争のない平和な時
代を⑦話し合い⑧手作り絵本を楽しもう⑨働くとい
うこと⑩子どもの学習支援に関わって⑪話し合い⑫ハン
ドベル音楽でつながろう⑬感想文を持ち寄ろう⑭自主
企画を楽しもう⑮話し合い



子育てセミナーの保育室の様子

定申し込み順16人

開1歳6カ月～就学前(回6人 費600円(おやつ代)
保育オリエンテーション:6月4日(出)午前10時～11時
※親子で要出席)

開5月6日(休)午前9時から電話または直接、Eメール
(seibuk@w2.city.chofu.tokyo.jp)で受け付け

●ロビー展示「谷川俊太郎訳わかりやすい「世界人権宣言」ポスター展」

分かりやすい日本語訳と
世界中のイラストレータ
の絵が描かれた「世界人権
宣言 30条」を、ポスター
で展示します。この機会に
基本的人権について考えて
みませんか。



協力:アムネステイ
インターナショナル日本

開5月12日(休)～6月4日(出)

北部公民館

〒182-0014 柴崎2-5-18
☎488-2698 ☎488-2787

●文化教室「農家さんのぬか漬け教室」

開6月5日(出)午後2時～3時30分

開関森道子(農作物生産者)

定10人(多数抽選)

費500円(材料費。当日持参)

開1歳6カ月～就学前(回3人(多数抽選) 保育オ
リエンテーション:6月5日(出)午後1時30分～※親子
で要出席)

開直径30cm以上のボウル、ビニール手袋、エプロン、
三角巾、布巾

●芸術鑑賞講座「国宝「源氏物語絵巻」を読み解く」

開①6月4日(出)②11日(出)③18日(出)

開午後2時～4時

開斎藤陽一(美術ジャーナリスト)

定18人(多数抽選)

開1歳6カ月～就学前(回3人(多数抽選) 保育オ
リエンテーション:6月4日(出)午後1時30分～※親子
で要出席)

●A・B共に

開往復はがきまたはEメール(hokubuk@w2.city.chof
u.tokyo.jp)に、住所、氏名、電話番号、保育希望の
方は子どもの名前と性別、年月齢を明記し、5月16日
(出)(必着)までにA「ぬか漬け教室」B「芸術鑑賞講
座」係へ

●国際理解講座「身近なひとと一緒に始める多文化共生vol.2」(全4回)

外国籍のゲストと多文化共生について考えます。

開①5月25日(出)②6月9日(出)③22日(出)④7月6日(出)

開午後2時～4時

開壽賀一仁((一社)あいいいネット専務理事)

定申し込み順17人

費無料

開1歳6カ月～就学前(回申し込み順3人 保育オ
リエンテーション:5月25日(出)午後1時30分～※親子で
要出席)

開5月6日(休)午前10時から受け付け

●北の杜ギャラリー

「農のいけ花展
～皁月の空に願いをこめて～」

開5月8日(出)～15日(出)

開出展者/関森道子(農作物生産
者)



市民の広場

催し&
会員募集

記事の内容などは直接問い合わせ先へ連絡をお願いします。掲載を希望する方は必ず掲載基準を読んでから
お申し込みください。申し込みが多い場合掲載できないことがありますので、あらかじめご了承ください。
(広報課)

催し

■春の朗読会 5月10日(出)午後1時～5時30分 開せんがわ
劇場 費無料 開飯田☎090-1257-2875

■あすなろ絵画会 5月12日(出)～16日(出)午前10時～午後
4時(初日正午から、最終日3時まで) 開文化会館たづく
り2階 費無料 開山賀☎483-1658

■親子で春の「いきもの探検」～水辺のいのちの輝き～
開5月23日(出)午前9時30分集合 開水生植物園入口 開大入

300円、子ども100円(資料代・保険料) 開☎090-6650
-2121※Eメール(kztsukuda@hi-ho.ne.jp)または電話で
申し込み

■ボーイスカウト調布第3団「冒険へ挑戦と宝探し」
開5月23日(出)午後1時～3時 開深大寺自然広場(かに山)
費無料 開阿部☎090-3107-9689※ご家族でどうぞ。入隊
説明会あり 開boshu.cf3@gmail.com

■かたかご・ワークショップ 5月27日(休)午後1時30分～
3時30分 開文化会館たづくり11階 費無料 開伊達☎090-

6518-6829※呼吸体操発声・短い文章の朗読
■アンサンブル ル・シエル マンドリンコンサート
開5月28日(出)午後2時～(1時30分開場) 開グリーンホー
ル小ホール 費無料 開丸田☎484-7375※未就学児不可
■混声合唱団「あかり」第11回定期演奏会
開5月30日(出)午後2時～(1時30分開場) 開文化会館たづく
り2階 費1000円(資料代) 開深町☎090-8592-2444※
鈴木憲夫作品、オペラやポップスをお楽しみください

サークル名	活動日時	活動場所	入会金	会費	問い合わせ	備考
わかば英会話グループ	第2・4金曜日午前10時～正午	深大寺地域福祉センター	ナシ	月3000円	西尾☎03-3480-4175	カナダ人先生を囲み気楽に日常会話を学習しま す。年齢不同、初心者から中級者まで、見学可
たづくり書道会	月2回水曜日午前10時～11時30分	文化会館たづくり	3000円	月3000円	平澤☎090-4228-3733	初心者から上級者まで大歓迎
調布ヶ丘囲碁クラブ	毎週土曜日午後1時～5時	調布ヶ丘地域福祉センター	ナシ	年2400円	野間☎482-2933	
English Learning (英語の会)	月4回水曜日午後3時～6時	飛田給ふれあいの家	1000円	月3000円	和田☎442-1817	一緒に学びませんか

貴金属、ブランド品 高価買取
おたからや
つつじヶ丘店
おたからや
生前整理 遺品査定
ご相談無料です!
☎042-444-2830
10:00～18:30
不定休(日曜・祝日は要予約)
調布市西つつじヶ丘3-26-10 佐藤ビル2F
つつじヶ丘駅北口徒歩2分
古物商 東京都公安委員会 許可 第308942115008号
遺品査定士 認定第 AM02147号

調布で30年 **マリエージュ**
結婚相談所
https://marrie.link
お子様・お孫様の幸せを願う皆様
コロナ禍でも多くの方がご成婚されています
お一人で抱え込まずに
まずはお電話ください
✿ 婚活体験 応相談
～土日夜9時まで～ 元教員 小川
☎042-483-0365

庭木1本からお手入れOK!
●庭木1本より明瞭料金 ●土日でもOKです
●トイレはお借りしません ●お茶はご遠慮します
「市報ちようふ」を見てと伝えらる
生垣剪定 先着10名様 送料込
幅1m×高さ2m 通常2,200円を **1,100円!**
調布支店 東京都調布市東つつじヶ丘1-1-13 営業時間 9:00～17:00
☎03-6379-6353

Topics
オリンピック  **パラリンピック**

東京2020オリンピック 開催まであと **079** 日
 東京2020パラリンピック 開催まであと **111** 日

図オリンピック・パラリンピック担当 ☎481-7447

東京2020パラリンピック
聖火リレー

都内の聖火フェスティバル（聖火の採火）は**8月20日(金)**、
 市内通過日は**8月23日(月)**に決定

東京2020パラリンピック聖火リレーは、8月12日(休)～24日(火)に開催されます。パラリンピック聖火リレーでは、独自の方法で共生社会への思いが込められた火を採る「採火」、パラリンピックゆかりの地などへの炎の訪問イベント「聖火ビジット」などが行われる「聖火フェスティバル」が開催されます。東京都の聖火フェスティバルは8月20日(金)に行われます。

市内でも4カ所（市役所前庭、総合福祉センター、知的障害者援護施設、ちょうふだぞう）で採火を行います。

全国各地で採火された炎は、8月20日(金)の夜に開催都市である東京で一つとなり（集火）、パラリンピック聖火としてリレーの形で都内を巡り、調布市を8月23日(月)に通過します。

☎詳細は決まり次第お知らせ

東京2020大会に向けた市内の装飾
(シティドレッシング)

7月から開催される東京2020大会に向けて、市内各所に大会統一のデザイン「コアグラフィックス」や「大会マスコット」で装飾を施しました。

コアグラフィックスは、十二単に代表される「かさねの色目」がモチーフで、日本的色彩感覚を最もよく表したデザインです。

☎調布駅前広場周辺、仙川駅周辺、市役所、京王多摩川駅前さくら広場



市役所プランターカバー



京王多摩川駅前プランターカバー



市役所バナーフラッグ

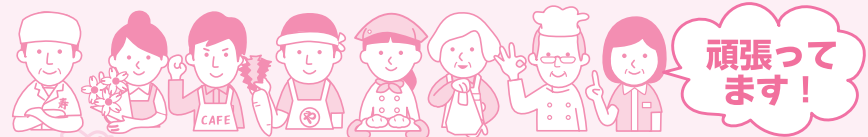
調布市ガイドブック
(東京2020オリンピック・パラリンピック)
2021年版を発行

市内開催競技やオリンピック・パラリンピック聖火リレー、市の東京2020オリンピック・パラリンピック競技大会に向けた取り組みなどを紹介しています。

配布場所／市役所、図書館など公共施設（市☎でも閲覧可）



コロナ禍の中で頑張る
調布のお店を
応援しよう



頑張ってます！

新型コロナウイルス感染症による休業要請や外出自粛などの影響で、市内経済は大きく落ち込んでいます。そのような中で、さまざまなお店がコロナ対策の工夫を凝らしながら営業しています。ぜひ利用して、コロナ禍の中で頑張る調布のお店を応援しませんか。

☎産業振興課 ☎481-7185

布田

ナチュラルダイニング・アラパンス



人気メニューは
 洋風ナシチャンプル！



店主 中山さん
 ☎布田 4-18-1 ハラビル2階
 ☎444-5551

フレンチ、イタリアンがベースのお店で、料理は添加物や化学調味料不使用の身体に優しいものを提供しています。コロナ禍で店内飲食は減ってしまいましたが、新たにキッチンカーを購入し、屋外でのお弁当販売も始めました。さまざまな対策を講じながらお待ちしておりますので、ぜひお気軽にお越しください。

若葉町

魚酒場 汐



美味しい日本酒と
 旬菜、鮮魚を
 堪能してください。



店主 小西さん
 ☎若葉町 1-42-19
 ☎03-3307-9888

座席を間引きするなど、ソーシャルディスタンスに気を遣っています。最近では、仙川駅周辺の方だけではなく、調布駅周辺の方にも店舗を知ってもらうため、市役所前庭でのランチマーケットにも参加しました。5月で10周年を迎えるので、東日本大震災を乗り越えた時のように、今回も元気に頑張っています。