



CONTENTS (主な内容)

- 市税・国民健康保険税は  
納期限内に納付を.....2
- 税の申告はお早めに.....2
- 平成30年度国民年金保険料 .....3
- 機械式自転車等駐車場の  
学生等減免対象者のICカード更新 .....3
- 地区協議会の活動紹介..... 6・7

発行：調布市（毎月5日・20日発行） ■所在地：〒182-8511 東京都調布市小島町2-35-1  
 編集：行政経営部広報課 ■調布市ホームページ <http://www.city.chofu.tokyo.jp/> ☎042-481-7111

調布市防災安全情報メールに登録を  
 ※詳細は市配をご覧ください

# 3・4月の市民課・神代出張所での手続きは 時間に余裕を持って

調市民課 ☎481-7041~5  
 神代出張所 ☎481-7600

3・4月は、転居や転勤などで住所変更（住民異動届）や印鑑登録などの手続きに来庁するお客様が多くなります。事務に従事する人数を増やすなど混雑緩和に努めていますが、市民課窓口は大変混雑し、電話もつながりにくくなります。

ご迷惑をお掛けしますが、下記の混雑予想カレンダーを参考に時間に余裕を持ってお越しください。

### 混雑予想カレンダー

| 日  | 月    | 火  | 水  | 木    | 金  | 土  |
|----|------|----|----|------|----|----|
|    |      |    |    | 3月1日 | 2  |    |
|    | 5    | 6  | 7  | 8    | 9  | 10 |
|    | 12   | 13 | 14 | 15   | 16 |    |
|    | 19   | 20 |    | 22   | 23 |    |
| 25 | 26   | 27 | 28 | 29   | 30 |    |
|    | 4月2日 | 3  | 4  | 5    | 6  |    |
|    | 9    | 10 | 11 | 12   | 13 | 14 |

【受け付けまでの予想待ち時間】 【受付時間】 平 日 = 午前8時30分～午後5時15分  
 ★ = 大混雑日（最大90分以上） 休日窓口 = 午前9時～午後1時  
 ▲ = 混雑日（最大60分以上） ※マイナンバーカードを利用した手続きは午前9時から

### 【市民課の休日窓口の取り扱い内容】

- 住民異動届（転入、転出、転居など）
  - 印鑑登録、調布市民カードなど
  - マイナンバーカード・マイナンバー通知カードの記載変更など
  - 住民票 ●戸籍の全部、個人事項証明（戸籍謄本・抄本）
  - 印鑑登録証明書 ●戸籍の附票 ●年金現況届証明書
  - 母子健康手帳の取得 ●住民票コード開示請求
- ※4月22日(日)は全国一律でのシステムメンテナンスのため、マイナンバーカードに関する手続きはできません

【取り扱いできない内容】 ・他の市区町村などに照会が必要な届け出の受け付け・住民異動届の中には、受け付けできない場合あり（戸籍の届け出がある場合、国外転入、転出証明書の再発行など）・広域交付住民票の取得 ・特別永住者証明書交付申請・受け取り

【注意事項】 ・戸籍の届け出（婚姻・離婚・出生・死亡など）は、庁舎管理員室（市役所1階）でのお預かり

第2土曜日と第4日曜日の休日窓口は保険年金課、納税課も実施  
 調国民年金課（市役所2階） ☎481-7052  
 納税課（市役所3階） ☎481-7214~20

## 諸証明の取得などは、近くの施設の利用を

|   | 住民票                        | 戸籍謄本・抄本            | 印鑑登録証明書            | 戸籍の附票              | 身分証明書 | 年金現況届証明書 | その他   | 時間              | 休業  |
|---|----------------------------|--------------------|--------------------|--------------------|-------|----------|---|-----------------|---|
| 神代出張所<br>☎481-7600  | ○                          | ○                  | ○                  | ○                  | ○     | ○        | ●不在住・不在籍証明<br>●臨時運行許可証（仮ナンバー）<br>●町名地番変更証明書<br>●住民異動届(異動に伴う国民年金、国民健康保険、児童手当などの手続きを除く) | 午前8時30分～午後5時15分 |   |
| 市民プラザあくろす<br>☎443-1213  | ○                          | ○                  | ○<br>(登録不可)        | ○                  | ○     | ○        |   | 午前8時30分～午後5時    |   |
| 入間地域福祉センター<br>☎03-3309-3032<br>深大寺地域福祉センター<br>☎486-3851<br>調布ヶ丘地域福祉センター<br>☎487-7753<br>染地地域福祉センター<br>☎483-5578 | ○                          | ○                  | ○<br>(登録不可)        | ○                  | ○     | ○        |   | 午前9時～午後4時30分    | 土・日曜日、祝・休日、年末年始<br>※市民プラザあくろすは第3月曜日、地域福祉センターは第4月曜日も含む |
| 調布仙川郵便局<br>(仙川町1-20-16)<br>☎03-3300-3001<br>調布飛田給郵便局<br>(飛田給1-44-4)<br>☎481-4011                                | ○<br>(本人または同一世帯の方)         | ○<br>(本人または同一戸籍の方) | ○<br>(登録不可・本人のみ)   | ○<br>(本人または同一戸籍の方) | ×     | ×        | ※個人番号入り住民票は取得不可   | 午前9時～午後4時       |   |
| 市民課前(市役所2階)<br>神代出張所内   | ○<br>(本人または同一世帯の現存者の最新のもの) | ×                  | ○<br>調布市民カードでは取得不可 | ×                  | ×     | ×        | ※暗証番号入りの印鑑登録証・調布市民カードをお持ちの方のみが取得可<br>※個人番号入り住民票は取得不可                                  | 午前8時30分～午後5時    | システムメンテナンス時と年末年始                                      |
| 庁舎管理員室前<br>(市役所1階)  |                            |                    |                    |                    |       |          |   | 午前8時30分～午後8時    | ※市民課前と神代出張所内は土・日曜日、祝・休日も含む                            |

### 手をつなぐ樹 318

ご苦労様でした

平昌オリンピックにおける日本選手団の活躍は、改めて物事にチャレンジすることの尊さを我々に教えてくれた。羽生選手のプレイングを全くと感ぜさせないあの精神力はどこから生まれてくるのだろうか。小平選手は五輪前に連戦連勝だったが、それゆえに逆に本番前に不安になることはなかったのだろうか。高木姉妹の雌伏の8年が、今回最高の形で実を結んで本当によかった。高梨選手の圧倒的に強い時期は五輪と重ならなかったが、それでもメダルを獲得したことは素晴らしい。その他、骨折を一切言い訳にできなかった複合選出選手の潔さや北海道の小都市で立ち上げたカーリングチームの世界への飛躍など胸を熱くしたシーンは数えあげたら切りがない。また、どうしてもメダリストのみに人々の関心が集中しがちだが、すべての出場選手に健闘ご苦労様と申し上げたい。厳しい選考を経て日本代表になるだけでも大変なことなのだから。そして、閉会式に臨んだ各国選手団が見せた本当にリラックスした和やかな微笑ましい交歓のありさまは、まさに平和の祭典と呼ぶにふさわしい光景だった。9日からはパラリンピックも開催されるが、さわやかな感動の余韻に浸りつつ、2年後の夏季東京大会に思いを馳せたい。

調布市長  
長友貴樹



# 市税・国民健康保険税は納期限内に納付を

## 納税は私たちの義務です

税金は皆さんの暮らしを支える財源



市税は、福祉・教育・都市整備などに充てられる大切な財源です。必ず納期限までの納付をお願いします。なお、納期は税の種類によって異なりますのでご注意ください。

### コンビニエンスストアでも納付可能



平日や時間を気にせず、全国の主要コンビニエンスストアなど(納付書の裏面に記載)で納付できます。

【利用できる税目】  
● 固定資産税・都市計画税(土地・家屋)  
● 固定資産税(償却資産)  
● 軽自動車税  
● 市・都民税(普通徴収)  
● 国民健康保険税

ご利用ください。申込用紙は、市内の金融機関・ゆうちょ銀行(郵便局)・農協と納税課・保険年金課窓口にて備え付けてあります。

### 現在受け付けている税金

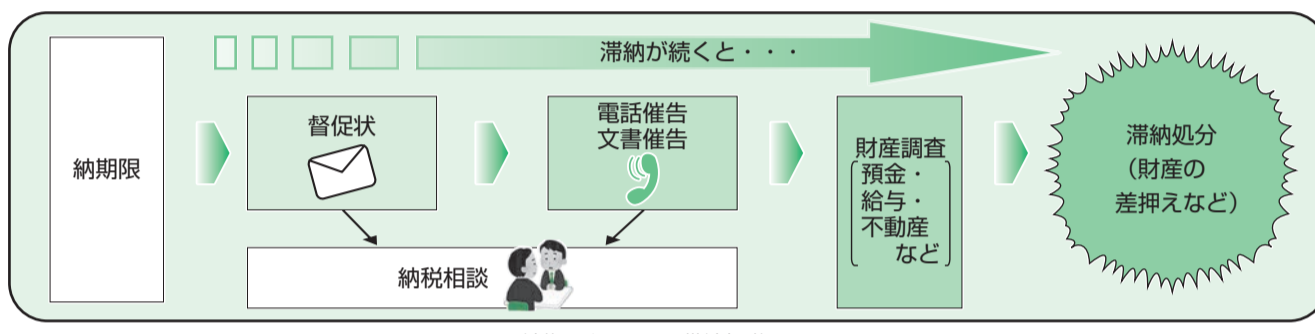
平成30年度分からの固定資産税・都市計画税、個人市・都民税(普通徴収)、国民健康保険税(依頼書(納税通知書)同封または市内の取扱金融機関に備え付け、郵送希望の場合は連絡)で申し込み※キャッシュカードを市役所に持参して、その場で口座振替手続きができます



【納付が困難な場合は早めに相談を】  
市では、電話や窓口で納税の相談を受け付けています。災害、病気、失業などで、納付が困難な場合は、早めにご相談ください。

### 滞納を放置した場合

納期限を過ぎた後も、納付の確認が取れない場合、督促状が發布されます。その後も滞納状態が続くと、法の規定に基づき、財産(預貯金口座や不動産など)の差押えを行い、滞納となっている税に充当します。



納期限経過から滞納処分まで

納税課(市役所3階) ☎4817214・20  
保険年金課(市役所2階) ☎4817055・6

# 税の申告はお早めに

申告期限が近づくと、市役所と税務署の窓口は大変混雑します。申告書の提出は早めにお願います。

税務署や市民税課へ提出する申告書などにはマイナンバーの記載が必要

平成29年1月から、税務署や市民税課へ提出する申告書などは、マイナンバーの記載と本人確認書類の提示または写しの添付が必要です。

市・都民税申告の受け付け、所得税および復興特別所得税の確定申告書の預かり

3月15日(木)まで(土・日曜日、祝日を除く) 午前8時30分～午後5時15分(確定申告書の預かりは4時まで) 市民税ロビー(市役所2階) ※確定申告書を預かるのは税務職員ではありません。内容の相談は武蔵府中税務署へお問い合わせください。

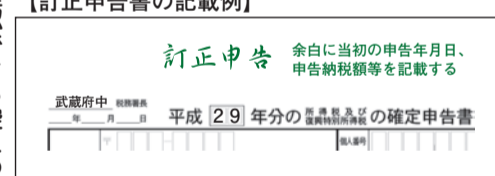
確定申告期間中、税務署は大変混雑しますので、自宅のパソコンを利用した確定申告書の作成をお勧めします。確定申告書や決算書などは、国税庁「確定申告特集」から画面の案内に従って金額などを入力することで作成できます。なお、税務署で申告する場合にも、申告書はパソコンでの作成が中心となります(パソコンへの入力に関して不明な点があれば、職員などが対応)。

※確定申告期間中、車での来署不可(体が不自由な方を除く)

【国税電子申告・納税システム(e-Tax)】  
自宅や事務所に居ながら申告・納税ができます。e-Taxの利用には、事前の準備や開始届出書を所轄の税務署に提出する必要があります。

提出した所得税および復興特別所得税の確定申告書に誤りがあったときは  
【3月15日(木)以前の場合】  
「訂正申告書」を提出してください。

下記の通り、申告書第一表の上部余白に「訂正申告」と朱書きし、当初申告の申告年月日などを記入し、当初提出した申告書の内容が確認できる控えの写しを添付してください。



【3月16日(金)以後の場合】  
①納付税額が減少(または還付金額が増加)する場合は、「更正の請求書」を税務署へ提出してください。  
②納付税額が増加(または還付金額が減少)する場合は、「修正申告書」を早急に税務署へ提出してください。本税のほかに加算税や延滞税がかかる場合があります。

### 空間放射線量の測定結果

下表の市内公共施設を定点として、毎月1回各地点の空間放射線量を測定しています。過去の測定結果は、市庁をご覧ください。

2月の測定 (単位:  $\mu\text{Sv}/\text{時間}$ )

| 定点測定場所※  | 測定値(地表からの高さ) |       |       |
|----------|--------------|-------|-------|
|          | 5cm          | 50cm  | 100cm |
| 上布田保育園   | 0.047        | 0.049 | 0.048 |
| 東部保育園    | 0.076        | 0.064 | 0.066 |
| 上石原保育園   | 0.068        | 0.070 | 0.066 |
| 市立第一小学校  | 0.082        | 0.068 | 0.064 |
| 市立北ノ台小学校 | 0.062        | 0.067 | 0.056 |
| 市立緑ヶ丘小学校 | 0.062        | 0.054 | 0.052 |
| 調布ヶ丘児童館  | 0.038        | 0.035 | 0.039 |
| 染地児童館    | 0.046        | 0.042 | 0.046 |
| 上布田公園    | 0.062        | 0.058 | 0.056 |
| 八雲台公園    | 0.047        | 0.045 | 0.039 |

※保育園/園庭、小学校/校庭、児童館/館庭、公園/公園内  
測定日/保育園: 8日、小学校: 21日、児童館: 9日、公園: 13日

●Sv/時間(シーベルト毎時) ... 放射線が人体へ与える影響の強さを1時間当たりで表すもの  
●1 $\mu\text{Sv}$ (1マイクロシーベルト) ... 1シーベルトの100万分の1(0.000001)  
●0.23 $\mu\text{Sv}$ (マイクロシーベルト)以上と認められた区域などは除染実施区域となります

環境政策課 ☎481-7087

### バイクや軽自動車の廃車手続きは3月30日金までに

4月1日現在にバイクや軽自動車を登録している方は、1年分の軽自動車税が課税されます。廃棄・譲渡・盗難・移転などがあつた方は、必ず3月30日金までに廃車手続きをしてください。車両が手元に無くても、廃車手続きをするまで課税されますのでご注意ください。

| 車両区分                          | 窓口  |
|-------------------------------|---|
| ○原動機付自転車<br>○小型特殊自動車<br>○ミニカー | 市民税課(市役所3階) ☎481-7191・2<br>廃車手続きの持ち物<br>調布市のナンバープレート<br>標識交付証明書<br>印鑑 |
| ○排気量125ccを超えるバイク              | 東京陸運支局 多摩自動車検査登録事務所(国立市北3-30-3) ☎050-5540-2033                        |
| ○軽自動車(三輪・四輪)                  | 軽自動車検査協会 東京主管事務所多摩支所(府中市朝日町3-16-22) ☎050-3816-3104                    |

### 審議会等の会議の傍聴

●第3回調布市障害者地域自立支援協議会全体会・障害者差別解消支援地域協議会  
日3月20日(火)午後3時~6時(受付2時40分~)  
所総合福祉センター2階 201・202会議室  
定申し込み順5人  
調布障害福祉課 ☎481-7094 ☎481-4288

●第7回調布市廃棄物減量及び再利用促進審議会  
日3月26日(月) 午後6時30分~8時30分  
所文化会館たづくり西館3階 会議室  
定当日先着10人  
調布ごみ対策課 ☎481-7812



### 東京2020オリンピック 自転車競技(ロードレース) のスタート会場が 武蔵野の森公園に決定

2月3日に韓国の平昌で行われた国際オリンピック委員会 (IOC) 理事会で、東京2020オリンピック競技大会の自転車競技(ロードレース)のスタート会場とゴール会場について、次の通り承認されました。

**スタート会場**／武蔵野の森公園  
**ゴール会場**／富士スピードウェイ

市内では、すでに開催が決まっている東京2020オリンピックのサッカー・近代五種・7人制ラグビー・パドミントン、東京2020パラリンピックの車いすバスケットボールを含め、計6競技が開催されます。  
(オリンピック・パラリンピック担当)

東京スタジアムで行われる8試合について、開催都市住民先行抽選販売が行われます。一般抽選販売前にチケットを入手できるチャンスです。

申込期間／3月19日(月)～4月12日(木)

※抽選販売のため、必ずチケットを入手できるものではありません。東京スタジアムで行う試合のみが対象。市では抽選申込受付・販売は行いません。

①ラグビーワールドカップ2019公式チケットサイトにアクセスしてチケットIDを登録②公式チケットサイトにログインして希望のチケットを申し込む③4月26日(木)に抽選結果を通知。当選した場合は所定の方法でチケット代金を納入

④チケットの席種・料金は公式チケットサイト参照

| 日程(2019年)         | 試合                   |
|-------------------|----------------------|
| 9月20日(金)午後7時45分～  | 開幕戦 日本 v ヨーロッパ地区代表   |
| 9月21日(土)午後4時15分～  | フランス v アルゼンチン        |
| 9月29日(日)午後4時45分～  | オーストラリア v ウェールズ      |
| 10月5日(土)午後5時～     | イングランド v アルゼンチン      |
| 10月6日(日)午後1時45分～  | ニュージーランド v アフリカ地区代表  |
| 10月19日(土)午後7時15分～ | 準々決勝 プールB1位 v プールA2位 |
| 10月20日(日)午後7時15分～ | 準々決勝 プールA1位 v プールB2位 |
| 11月1日(金)午後6時～     | 3位決定戦                |



## ラグビーワールドカップ 2019™ 日本大会の 開催都市住民先行抽選販売

ラグビーワールドカップ  
2019公式チケットサイト  
FAQ/お問い合わせフォーム  
(オリンピック・パラリンピック担当)

### 3月10日は「東京都平和の日」 ～黙とうにご参加ください～

昭和20年の東京大空襲をはじめ戦災で亡くなった方のご冥福をお祈りするとともに、世界の恒久平和を願い東京都平和の日記念式典では午後2時から1分間の黙とうを行います。

東京都生活文化局文化事業課 ☎03-5388-3141 (文化振興課)

### 防災行政無線を用いた 全国一斉の情報伝達訓練

市では、地震や武力攻撃などの災害や緊急事態発生時に、国からの緊急情報を確実に皆さんへ伝えるため、全国瞬時警報システム「Jアラート」を活用した情報伝達訓練を行います。

防災行政無線から訓練放送が流れますので、ご理解・ご協力をお願いします。

3月14日(水)午前11時～ **放送内容**／上りチャイム→「これは、Jアラートのテストです」×3回→「こちらは、ぼうさい調布です」→下りチャイム  
総合防災安全課 ☎481-7346

| 納付方法                              | 保険料額                          | 割引額        | 納付期限・引落日              |
|-----------------------------------|-------------------------------|------------|-----------------------|
| 納付書毎月払(現金払)<br>口座振替<br>クレジットカード納付 | 19万6080円/年<br>(1万6340円×12月)   |            | 翌月末日                  |
| 2年前納<br>口座振替                      | 37万7350円/2年                   | 1万5650円/2年 | 4月末日                  |
| 納付書払(現金払)<br>クレジットカード納付           | 37万8580円/2年                   | 1万4420円/2年 |                       |
| 1年前納<br>口座振替                      | 19万1970円/年                    | 4110円/年    | 4月末日(上期)<br>10月末日(下期) |
| 納付書払(現金払)<br>クレジットカード納付           | 19万2600円/年                    | 3480円/年    |                       |
| 半年前納<br>口座振替                      | 19万3860円/年<br>(9万6930円/半年×2回) | 2220円/年    | 4月末日(上期)<br>10月末日(下期) |
| 納付書払(現金払)<br>クレジットカード納付           | 19万4480円/年<br>(9万7240円/半年×2回) | 1600円/年    |                       |
| 早割制度(毎月納付) 口座振替                   | 1万6290円/月                     | 50円/月      | 当月末日                  |

※納付書払で2年前納を希望する方は年金事務所へ  
※口座振替とクレジット納付の前納は申込期限あり(2年・1年前納、半年前納上期は申し込み終了)  
※クレジット納付の保険料額(前納を含む)は、納付書払と同額。カード会社が期日に立て替え納付した後、引き落とし。引き落とし日は、各クレジットカード会社へ問い合わせ  
※納付書払(現金払)は、2年・1年・半年前納のほか、申し出当月または翌月からの前納も可能。希望する場合は年金事務所へ

日本年金機構から平成30年度の納付に関する通知が4月以降に送付されます。

## 平成30年度 国民年金保険料は 月額1万6340円

日本年金機構  
府中年金事務所  
国民年金課 ☎042-361-1011  
自動音声案内「2」  
(保険年金課)

### 機械式 自転車等駐車場の 学生等減免対象者の ICカード更新

3月10日(土)～14日(水)  
午前10時～午後5時



対定期契約中の学生で、平成30年4月以降も引き続き減免申請する方※現在使用のICカード定期券は3月末で無効になります  
持学生証・合格証など  
受付場所

①西調布南第1・第2・第3自転車等駐車場/西調布南第2自転車等駐車場内管理ブース(上石原2-32-2)

②調布南第1・調布西第1路上・布田東路上自転車等駐車場/調布南第1自転車等駐車場内仮設ブース(布田4-17-10)

③国領北・国領東路上自転車等駐車場/国領西自転車等駐車場内管理ブース(国領町1-44-38)

④柴崎東・南・南第2自転車等駐車場/柴崎東自転車等駐車場内管理ブース(菊野台1-22-3)

⑤つつじヶ丘南・北第2・西第2・北第4自転車等駐車場/つつじヶ丘南第2自転車等駐車場内管理ブース(東つつじヶ丘2-1-26)

⑥仙川北・南自転車等駐車場/仙川南第2自転車等駐車場内仮設ブース(仙川町1-50-2)

☎(一財)調布市市民サービスセンター ☎482-2141 (交通対策課)

### リサイクル館の出張展示販売

利再来留館(富士見町3-2-1)では、リユース(再利用)を目的として、粗大ごみから再生可能な家具などを手直して販売しています。平成28年度の利用実績は、来館者が7266人、販売された品物は1108品です。

粗大ごみとして排出されるものの中には、まだ利用可能なものがたくさんあります。ごみとして出す前に、「mottainai」を合言葉に、もう一度不要なものか考えてみませんか。

3月12日(月)午前10時～午後3時

調布ヶ丘地域福祉センター

主な展示販売品/テーブル、椅子、メタルラック、衣装ケース、カラーボックスなど

価格/500～5000円程度

☎ごみ対策課 ☎481-7686



### ごみダイエット通信 120

さんまる いちまる  
30・10運動で宴会料理を  
おいしく残さず食べよう

30・10運動とは、宴会などで、はじめの30分は席を立たずに食事に集中し、残りの10分は自分の席に戻り食べ物を残さないように心掛けることです。

まだ食べられるのに捨てられてしまう「食品ロス」は、全国で年間632万トンもあると言われています。

3月・4月は、特に宴会の多いシーズンです。30・10運動を実践するとともに、適量を注文することを心掛け、「食品ロス」を減らしましょう。

☎ごみ対策課 ☎481-7812

文化振興課 ☎481-7140



### ごみ探検隊

～ごみの減量、分別の大切さについて  
考えてみよう～

家庭から出されたごみがどのように処理されているのか、焼却施設と府中市資源物中間処理施設を見学し、ごみ処理の問題を学習します。

3月30日(金)午前9時～午後5時(予定)

※雨天決行

午前/クリーンプラザふじみ(ごみ焼却施設)

午後/府中市リサイクルプラザ

午前8時50分・市役所西側立体駐車場横

市内在住・在学の小学4年生以上 交通/市のバス

申し込み順40人(子どものみの参加可)

最少催行人数/21人

無料 園弁当

3月6日(火)から電話で、参加者の住所、全員の氏名、年齢、当日連絡のとれる電話番号をごみ対策課 ☎481-7686 (土・日曜日を除く)へ



クリーンプラザふじみ



# 職員などの募集



## 平成31年度市職員

職種／上級(大学卒業程度)・事務、事務(身体障害者対象)・中級(短大卒業程度)・事務(身体障害者対象)  
 募集人数／30人  
 採用日／平成31年4月1日  
 選考／1次・書類 2次・筆記  
 (総合能力検査(SPI3))  
 3〜5次・人物試験など  
 申込書(4月27日(金)・土・日曜日、祝日を除く)まで人事課(市役所6階)で配付、または市(市)から印刷可)を4月26日(木)・27日(金)の午前10時〜午後4時に文化会館たづくり8階映像シアターに本人が持参  
 試験日程など詳細は市(市)参照  
 【説明会】  
 4月19日(木)午後1時30分、所グリーンホール大ホール  
 当日直接会場へ(先着順)  
 個人事業 481-7355

## 生活保護高齢者支援員

業務内容／生活保護を受給している高齢者の介護サービスの確認、ケアプランの点検、入所施設の確認など  
 資格／介護支援専門員または社会福祉士※有資格者として2年以上の実務経験を有する方  
 勤務形態／月16日(月)〜金曜日  
 午前9時〜午後5時  
 時給／1600円  
 募集人数／若干名  
 雇用期間／4月〜平成31年3月31日(1年ごとの更新あり)  
 選考／書類選考、面接  
 市(市)販の履歴書(写真貼付)と資格を証する書類の写しを3月16日(金)(必着)までに〒182-0998へ郵送または持参

## (一財)調布市市民サービス 公社嘱託・臨時職員

①駐輪場巡回(嘱託職員)  
 業務内容／巡回、清掃、精算機操作など  
 勤務形態／週4日(土・日曜日、祝日を除く)午前7時15分〜午後1時15分、午後1時〜7時(いずれも実働6時間)のシフト制  
 資格など／普通自動車免許(運転に慣れている方)  
 勤務地／事務局(国領町4-51-7)  
 時給／1000円  
 ②機械式駐輪場管理(臨時職員)  
 業務内容／受け付け、自転車整理など  
 勤務形態／週3日(土・日曜日、祝日、年末年始を除く)午前6時30分〜正午、午後3時〜8時30分(いずれも実働5.5時間)のシフト制(各1人勤務)  
 資格など／接客経験があり、パソコン操作ができる方  
 勤務地／国領西自転車等駐車場(国領町1-44-38)  
 時給／958円  
 ①②共に  
 勤務開始予定日／3月20日(火)  
 (3月31日(土)まで試用期間。以降は更新可)  
 ③社会保険あり(要件あり)。  
 交通費なし。シフト制のため、勤務曜日や時間の固定不可  
 選考／書類選考の上、面接。面接日は、書類選考合格者のみ3月16日(金)までに電話連絡

## 調布市消費生活相談員

業務内容／消費生活に関する相談への対応(パソコン操作あり)  
 勤務形態／月1日(第2土曜日)午前9時〜午後1時  
 資格など／昭和28年4月1日以降に生まれた方で、次のいずれかの資格を有する方  
 ①消費生活相談員(国家資格) ②消費生活専門相談員 ③消費生活アドバイザー ④消費生活コンサルタント  
 時給／2200円  
 任用期間／任期は1年(4月1日〜平成31年3月31日)  
 選考／書類選考の上、面接  
 詳細は市(市)参照  
 申込書(文化振興課(市役所8階)で配布または市(市)から印刷可。写真貼付)、自筆の小論文(テーマ「消費生活相談を行うにあたり、心掛けていること」・800字程度、消費生活専門相談員等資格認定証明書の写しを3月12日(月)までに、文化振興課 481-7140へ本人が持参

## 調布市消費生活センター

資格／介護支援専門員・介護福祉士・社会福祉士・看護師のいずれか  
 時給／1480円  
 ③通所施設の介護士(嘱託・臨時)  
 勤務形態／午前8時30分〜午後5時15分・月16日〜20日勤務  
 資格／介護福祉士または介護職員初任者研修修了(ヘルパー2級可)  
 時給／1070〜1120円  
 ④運転手兼事務  
 勤務形態／午前9時30分〜午後5時30分・月12日〜16日勤務  
 資格／普通自動車運転免許  
 時給／1050円  
 ⑤事務  
 勤務形態／午前8時30分〜午後5時15分・月16日勤務(1日3時間・月12日勤務のパートも募集)  
 資格など／事務経験者(パソコン操作可能な方) 時給／960円  
 ⑥登録型ヘルパー  
 勤務形態／日数相談・午前7時〜午後10時で勤務可能な時間1時間から可能  
 資格／介護福祉士または介護職員初任者研修修了(ヘルパー2級可)  
 時給／1000〜2575円  
 ①②③④⑤⑥共に  
 採用日／随時  
 勤務地／国領町3-8-1  
 募集人数／(A)〜(F)各1人(各1人)嘱託・臨時各1人(若千名)  
 選考／面接・作文(A)〜(C)のみ(応募者多数の場合書類選考あり)  
 ⑦電話連絡の上、市販の履歴書(写真貼付)を調布ゆうあい福祉公社(担当)管理係 182-0022 国領町3-8-15くすのきアパルトメント 109-4269880へ郵送または本人が持参

## 障害者福祉相談員

業務内容／障害福祉課窓口での相談、受け付けなど  
 勤務形態／月16日(月)〜金曜日(うち週4日)午前9時〜午後5時勤務  
 資格／社会福祉士または精神保健福祉士  
 時給／1600円  
 募集人数／若干名  
 選考／書類審査の上、面接(詳細は申し込み後に案内)  
 市(市)販の履歴書(写真貼付)と資格を証する書類の写しを3月23日(金)までに障害福祉課 481-7094へ本人が持参

## 図書館専門嘱託員(中央・分館、昼間・夜間勤務) 登録者

業務内容／図書館業務補助  
 勤務形態／週3日(①昼間・平日2日を曜日固定。原則土・日曜日は隔月。午前8時30分〜午後5時15分※時期により時間外勤務あり)②夜間・平日2日と土・日曜日のいずれか1日を曜日固定。午後5時〜9時  
 資格など／18歳以上64歳未満で、パソコンの操作ができる方。高校生不可、大学生は3年生まで  
 ※①は社会保険への加入が可能  
 ②は①の同時登録は不可  
 時給／980円(司書資格あり)・1040円  
 選考／1次・書類、2次・面接とパソコン実技テスト  
 交通費あり(要件あり)

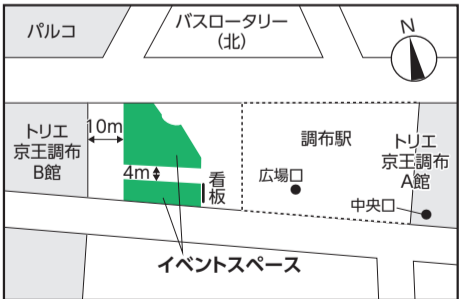
## 調布ゆうあい福祉公社職員

資格／介護支援専門員・介護福祉士・社会福祉士・看護師のいずれか  
 時給／1480円  
 ③通所施設の介護士(嘱託・臨時)  
 勤務形態／午前8時30分〜午後5時15分・月16日〜20日勤務  
 資格／介護福祉士または介護職員初任者研修修了(ヘルパー2級可)  
 時給／1070〜1120円  
 ④運転手兼事務  
 勤務形態／午前9時30分〜午後5時30分・月12日〜16日勤務  
 資格／普通自動車運転免許  
 時給／1050円  
 ⑤事務  
 勤務形態／午前8時30分〜午後5時15分・月16日勤務(1日3時間・月12日勤務のパートも募集)  
 資格など／事務経験者(パソコン操作可能な方) 時給／960円  
 ⑥登録型ヘルパー  
 勤務形態／日数相談・午前7時〜午後10時で勤務可能な時間1時間から可能  
 資格／介護福祉士または介護職員初任者研修修了(ヘルパー2級可)  
 時給／1000〜2575円  
 ①②③④⑤⑥共に  
 採用日／随時  
 勤務地／国領町3-8-1  
 募集人数／(A)〜(F)各1人(各1人)嘱託・臨時各1人(若千名)  
 選考／面接・作文(A)〜(C)のみ(応募者多数の場合書類選考あり)  
 ⑦電話連絡の上、市販の履歴書(写真貼付)を調布ゆうあい福祉公社(担当)管理係 182-0022 国領町3-8-15くすのきアパルトメント 109-4269880へ郵送または本人が持参

## 調布駅前広場の利用申請

市では、調布駅前広場(トリエ京王調布B館の東側)のスペースをイベントスペースとして開放しています。

4月1日〜平成31年3月31日の利用予約と申請の受け付けを開始します。



- 使用可能事業
  - ・市が主催、共催、協賛または後援する事業
  - ・国、そのほかの公共団体が公用または公共の用に供するために主催する事業 など
- 利用予約／随時受け付け可
- 利用申請／事業実施日の2週間前までに要申請  
 他詳細は市(市)参照  
 調布産業振興課 481-7184

## 特別相談

### 「若者のトラブル110番」

「勧誘がしつこく高額の商品を契約してしまった」「解約・返金したい」「身に覚えのない請求が来た」など、悪質商法の被害に遭ってお困りの方は一人で悩まずに相談してください。



3月12日(月)・13日(火)  
 電話相談／午前9時〜正午、午後1時〜3時30分  
 来所相談(事前予約制)／午前9時〜正午、午後1時〜3時  
 ※通常の消費生活相談も利用できます  
 調布消費生活センター(市役所3階) 481-7034(相談・予約共通) (文化振興課)

## 美容医療サービスのトラブルに注意 生活ひでくすも

### 事例

美容クリニックのホームページを見て痩せたいと思い、脂肪溶解注射の無料カウンセリングを受けに行った。医師から「1回より5回受けた方が効果がある」と簡単な説明を受け、30万円の契約をしてカード決済した。契約書などはもらっていない。1か月おきに注射をして2か月経つがほとんど効果がない。「効果がないので解約したい」と言ったら「解約も返金もできない」と言われた。

### アドバイス

美容医療サービス(注)のうち、施術期間が1か月を超え、かつ、契約金額が5万円を超えるものは特定商取引法の対象になりました。美容クリニックには、契約書面などの交付が義務づけられ、消費者は契約書を受け取った日から8日間はクーリング・オフができます。その期間が過ぎても、法律で定められた解約料を支払えば中途解約ができます。また嘘の説明を信じて契約した場合などは契約

を取り消すことができます。事例の場合、契約書面などを受け取っていないので、クーリング・オフが可能です。

今回の法律改正では、1か月を超える契約についてのルールが導入されましたが、即日施術などは対象外です。美容医療サービスを受ける場合はクリニックの広告だけで判断せず、自ら情報収集をして、契約書で施術内容を確認しましょう。また、疑問に思う点は医師に詳しい説明を求めましょう。

(注) 法律で定める特定の方法によるものでレーザー脱毛、ケミカルピーリング、ヒアルロン酸注射、脂肪溶解注射などがある。平成29年12月1日以降の契約が対象

調布市消費生活センター  
 来所相談／(平日午前9時〜正午・午後1時〜3時。事前予約制)  
 電話相談／(平日午前9時〜正午・午後1時〜3時30分、第2土曜日前午9時〜正午) 481-7034



# お知らせ

## マイナンバーでも国民年金の各種手続きが可能に

国民年金に関する各種届け出には、年金手帳に記載されている基礎年金番号が必要でしたが、3月5日からマイナンバーによる手続きも可能になります。

国民年金課 ☎4817062、日本年金機構府中年金事務所 ☎42361011

## フリーマーケット

3月17日(土)・18日(日)  
午前10時～午後3時  
調布駅前広場  
NPO法人ちようふ自立応援団フリーマーケット担当 ☎4893160 (文化振興課)



# 官公所だより

## 世田谷区立三宿中学校 夜間学級生徒募集

小・中学校を卒業していない方や、諸事情により中学校で十分に学べなかった方のために、夜間学級を開校しています。

## 福祉タクシー券の交付

電車・バスなどの交通機関の利用が困難な心身に障害のある方を対象に、タクシー利用料金の一部を助成します。  
在宅で施設などに入所していない次のいずれかの方  
①肢体が不自由で障害の程度が1・2級の方と下肢・体幹機能障害3級の方  
②内部障害1～3級の方  
③視覚障害1・2級の方  
④愛の手帳1・2度の方  
交付/2月28日までに申請した方には3月20日(火)に、3月1日以降に申請した方は3月23日(金)以降に発送  
申請書(2月9日に発送済み)に記入・押印の上、〒182-8511市役所2階障害福祉課 ☎481-7089へ郵送または持参 ☎3月23日(金)以降は直接障害福祉課へ申請することで即日交付可(申請書、身体障害者手帳または愛の手帳、印鑑)。期限切れのタクシー券は障害福祉課へ返却

## 東京水道あんしん診断実施中(無料)

平成32年3月末まで  
市内の大規模使用者などを除く都営水道使用者  
市内の各戸を訪問し、簡易漏水調査、簡易水質検査、アンケート調査、PR冊子の配布など  
訪問する診断員は、制服・ネームプレートを着用しています※診断を実施する際には、事前に各ご家庭へお知らせします。浄水器などの器具の販売や金銭を請求することはありません  
東京都水道局東京水道あんしん診断相談室(多摩) ☎042-580-1333 (平日午前9時～午後5時)



8日(火)④22日(火)⑤6月12日(火)⑥26日(火)⑦7月10日(火)⑧24日(火)⑨9月11日(火)⑩25日(火)  
午後1時30分～3時15分  
市内在住の65歳以上で自力で実施場所へ通える方  
因体操、クラブト、音楽会、講演、昼食会など  
25人(多数抽選)  
6500円  
往復はがき住所、氏名、年齢、性別、電話番号を明記し、3月23日(金)必着  
〒182-0022国領町7-11-1東京YWC A国領センター「ティポットサロン」係 ☎4835151へ(高齢者支援室)

## 精神障害者家族の情報交換・相談会

3月10日(土)・24日(土) 午後1時30分～3時30分  
所こころの健康支援センター  
因精神保健福祉に関する情報交換、家族の悩み相談ほか  
因精神障害者家族会かささぎ会・平田 ☎033397661 (障害福祉課)

健康づくり事業参加者募集  
ティポットサロン(全10回)  
みなでおしゃべりをしながら午後のティータイムを楽しみましょう。  
①4月10日(火)②24日(火)③5月

## 第34回ドリムサロン

高次脳機能障害を、知ろう、語ろう、もっと身近に  
3月21日(祝)午後1時～4時30分  
因高次脳機能障がい者活動センター調布ドリム(飛田給駅南口徒歩1分) 因講演会「失語症のある方とのコミュニケーション」  
シオン・スキル(講義実習弓(帝京平成大学教授)、懇話会「当事者と共に語り合おう」  
申し込み順60人 無料  
事前申し込み ☎4817094  
068・info@chofudream.com (障害福祉課)

## ヘルプカードをご存知ですか?

ヘルプカードは、障害のある方が緊急連絡先、医療情報、手伝ってほしい内容などを記載し、普段から身に付けておくことで、緊急時や災害時、日常で困ったときに、周囲の配慮や手助けをお願いしやすくなるものです。  
ヘルプカード  
「手助けが必要なたまには、ヘルプカードを必要とする人」と「手助けする人」を結びます。障害のある方が地域で安心して暮らしていただくために、皆さんのご協力をお願いします。  
●障害の特性はさまざま、一人ひとり違います  
聴覚障害や内部障害など、一見障害があると分からない方も手助けを必要としている場合があります。  
また、通常と異なる環境で不安定になったり、大きな音や声が苦手な人もいます。  
医療的に配慮が必要な人、体温調節ができない人、食事に制限がある人などさまざまな特性があります。  
ヘルプカードとネームホルダー(ヘルプカードを入れるクリアケースと首に提げるひも)の配布  
障害福祉課(市役所2階) 対市内在住の障害のある方 無料  
他詳細はお問い合わせください  
因障害福祉課 ☎4817094



# 調布市社会福祉協議会からのお知らせ

所在地 〒182-0026 小島町2-47-1 (総合福祉センター内) 専用 ☎あり  
開所日時 月～金曜日(祝日を除く) 午前9時～午後5時

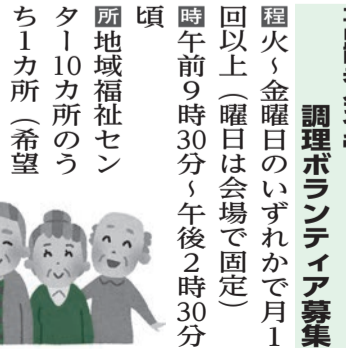
アロマ入門 化粧水  
バラの香りを添えて  
3月17日(土)午後1時30分～3時  
因菊野台地域福祉センター  
対市内在住・在勤・在学者  
因野ばら精油とプロダクト精油100mlを使った化粧水100mlを製作  
調布市地域福祉活動支援事業  
平成30年度助成団体募集  
市内で福祉活動を行っている団体の新たなチャレンジや、新規団体の立ち上げを支援します。  
対市内で高齢者・障害者・児童福祉などに関する活動をしている団体  
助成内容/上限50万円の助成金支援(必要に応じて最長助成期間3年間、広報支援、情報提供、助成団体同士の交流促進など)  
審査/提出書類とプレゼンテーション(4月22日(日)実施予定)  
申請事前連絡の上、応募用紙に必要事項を記入し、4月3日(火)までに社会福祉協議会 ☎4817617へ持参(土・日曜日、祝日を除く。郵送不可)  
希望の家送サービス  
運転手・添乗員募集  
勤務形態/月々金曜日午前8時30分から、または午後4時から1時間程度、週2日以上  
賃金/1時間の運行につき運転手・1030円、添乗員・970円  
他詳細はお問い合わせ  
因希望の家 ☎4817700

第2回 ちようふ地域福祉フォーラム  
誰もが住みつけたいと思うまちをつくるために地域で何ができるのか「第5次調布市地域福祉活動計画」に込めた思いを通じて考えます。  
3月25日(日)午前10時～正午  
因総合福祉センター2階203会議室  
因基調講演(田室田信一(首都大学東京准教授)、パネルディスカッション  
申し込み順100人  
無料 因手話通訳あり  
因調布市社会福祉協議会 ☎4817693

平成30年度 ボランティア保険加入受付中  
ボランティア活動中のケガや事故に備える、傷害保険と賠償責任保険がセットになった保険です。平成30年度の加入をご希望の方は早めの手続きをお願いします。また、福祉活動やボランティア活動の目的とした非常営利団体主催の行事に対する「行事保険」の加入も受け付け中です。  
他行事への当日参加者の加入も可能な行事保険(当日参加対応型)もあり  
因市民活動支援センター小島町コナー ☎4817695

「高齢者会食」 調理ボランティア募集  
程火/金曜日(いずれかで月1回以上(曜日は会場固定))  
午前9時30分～午後2時30分頃  
所在地 調布市センター10カ所(希望により調整)  
因5人チームで1人暮らしの高齢者手作り料理を提供  
因社会福祉協議会 ☎4817693

●児童虐待の「早期発見」は、子どもと保護者を必要な援助につなげるための第一歩です  
虐待されている子どもや、その保護者は援助が必要です。虐待と疑われる行為を発見した場合はご連絡ください。なお、連絡した方の個人情報は守られます。  
因午前9時～午後5時(第3土・日曜日、年末年始を除く) 因子ども家庭支援センターすこやか ☎0120-087-358 (子ども政策課)







# 地区協議会の活動紹介

固協働推進課  
☎481-7036

地区協議会は、小学校区をコミュニティエリアとして、地域で活動する地域住民や各種団体がつながり、地域のまちづくりのために自主的に活動するネットワーク組織です。現在、市内20小学校区中16地区で地区協議会活動を展開しています。

活動内容は地区によりさまざまですが、防災や防犯など多様な地域課題がある中で、一つの団体では対応が困難なことや、地域で協力して取り組む方が効果的・効率的なことに対して、地域の皆さんで考えながら取り組んでいます。

## 活動を詳しく知るには

各地区協議会の広報紙を協働推進課(市役所8階)で配架しています。また、障害福祉課(市役所2階)前の地区協議会紹介ボード、市庁でも各地区協議会の情報を知ることができます。



各地区協議会の広報紙



障害福祉課前の紹介ボード



ちょうふ地域コミュニティサイト「ちよみっと」

## 地区協議会の主な活動

### ●定期的な情報交換

地区協議会では、自治会や学校関係団体など多様なメンバーが定期的集まり、地域の情報共有や防犯・防災などのさまざまな課題について意見交換を行っています。また、普段の定例会からさらに多くの地域の方に声掛けをした交流会を年数回開催する地区もあります。



情報交換 (多摩川地区協議会)



地域活動団体交流会 (石原小学校地区協議会)

### ●防災・防犯の取り組み

小学校を会場とした大規模な防災訓練や4月第4土曜日の「調布市防災教育の日」に防災訓練などを行っています。また、夜間パトロールや子どもの見守り活動など、防犯に関する活動を行っている地区もあります。



防災訓練 (富士見台地区協議会)



合同防犯パトロール (富士見台地区協議会、布田小学校地区協議会)

### ●その他の活動

地域清掃などの環境美化の取り組みや夏まつりなどの交流事業など、それぞれの地域の実情や課題に応じた活動も行われています。



クリスマスコンサート (飛田給小学校地区協議会)



530 (ゴミゼロ) 運動 (きずな (滝坂小学校地区協議会))

## 実際に活動している方の声



### ちょうわ地区協議会 清田さん

私は、地区協議会設立時にPTA会長として参加し、現在は障害者就労移行支援事務所から参加しています。東日本震災の経験から、災害時に向けて、まずは住民各自が備え、その上で、地域が助け合える体制を整える必要性を強く感じました。同じ意識を持つ仲間とたくさん出会っています。

### きずな (滝坂小学校地区協議会) 富永さん

私は、母校の有志として参加しています。地域の方や子どもたちの笑顔に少しでもつながることを願い、地域のごみを拾って、街を綺麗にする530 (ゴミゼロ) 運動への参加や、絵紙紙師匠を活かした絵紙教室を地区協議会の仲間に助けてもらいながら開催し、心のキャッチボールを図っています。



### 飛田給小学校地区協議会 小池さん

私は、同じ自治会に加入している方からの誘いで地区協議会に参加しました。地区協議会に参加することで定期的に地域について話し合い、さまざまな活動に参加・協力することができています。小さなことでも、人に喜んでほしいという気持ちで活動しています。

## 第4回調布まち活フェスタに出展

市内の市民活動団体の活動PR・交流のために開催される「第4回調布まち活フェスタ」に地区協議会も出展します。

地区協議会の活動を紹介する展示や小学校区をパズルにした地区協パズル、お菓子や飲み物を用意してお待ちしています。実際に活動をしている方と直接話を聞くことができる機会です。



前回の出展の様子

【第4回調布まち活フェスタ】  
3月18日(日)午前10時～午後4時  
調布市民プラザあくろす・国領駅前広場 (地区協議会出展は3階研修室2)

## 地区協議会一覧

現在設立し、活動している地区協議会 (設立順)

| 地区協議会名           | 小学校区     |
|------------------|----------|
| 石原小学校地区協議会       | 石原小学校区   |
| 第三小学校地区まちづくり協議会  | 第三小学校区   |
| 緑ヶ丘・仙川まちづくり協議会   | 緑ヶ丘小学校区  |
| 飛田給小学校地区協議会      | 飛田給小学校区  |
| 上ノ原まちづくりの会       | 上ノ原小学校区  |
| 八雲台小学校地区協議会      | 八雲台小学校区  |
| こくりょう・みんなの広場     | 国領小学校区   |
| 若葉学校地区協議会        | 若葉小学校区   |
| いっしょうふれあいネットワーク  | 第一小学校区   |
| 富士見台地区協議会        | 富士見台小学校区 |
| ちょうわ地区協議会        | 調和小学校区   |
| 布田地区ハッピータウン協議会   | 布田小学校区   |
| きずな (滝坂小学校地区協議会) | 滝坂小学校区   |
| すぎもり地区協議会        | すぎもり小学校区 |
| 北ノ台まちづくりネットワーク   | 北ノ台小学校区  |
| 多摩川地区協議会         | 多摩川小学校区  |

## まちの話題

### 国際ソロプチミスト東京一調布から 児童館へ遊具の寄贈

2月8日、国際ソロプチミスト東京一調布から、市内の全児童館へおもちゃが寄贈されたことに対して、御礼状の贈呈式が行われました。いただいた遊具は児童館での子育てひろば事業などで使用します。(児童青少年課)



### 深大寺の亀島弁財天池で初めての「かいぼり」

2月17日に深大寺の亀島弁財天池で、水を抜いて水質を改善する「かいぼり」が行われました。これは、池をきれいになりたいとお寺から相談を受けた深大寺福家世話人の齊藤藤三さんが企画したもので、公募で集まったボランティアなど100名以上の方が参加し、池の底に溜まったヘドロやゴミの除去、コイや小魚などの捕獲を行いました。池の生態系を確認するため、捕獲された生き物を専門家が観察し、メダカやスジエビ、ネグロセンブリなどの在来種のほか、コイやミシシッピアカミミガメ、アメリカザリガニ、ソウギョ、アオウオなどの外来種も見つかりました。



## 映画のまち調布

### ちょうふ親子映画上映会

子どもたちの映画デビューの場となる、親子で楽しめる映画上映会です。上映の合間に子ども向けのワークショップも開催します。ワークショップは家族で楽しめます。  
3月10日(日) 上映/午前11時～、午後1時～、3時～※各回30分前から入場可 ワークショップ/午前11時～午後4時  
上映/文化会館たづくり2階くすのきホール ワークショップ/文化会館たづくり1階むらさきホール 上映/くまの子ウーフ (18分/原作:神沢利子/監督:真賀里文字) ※絵本作家せなけいこの短編アニメーション作品も同時上映を予定 ワークショップ/映画の原理工作体験:ソーマトロープ作り、ウーフになってみよう! くまのクッキーにアイシング体験(200円)、スタンプラリー、ハンカチでうさぎ作り、紙工作ほか  
無料(一部ワークショップ有料) 調布市観光協会、調布市 ワークショップの様子協力/子どもたちと映画寺子屋 調布市観光協会(産業振興課内) ☎481-7180※当日のみ☎080-4876-4180、子どもたちと映画寺子屋☎090-7933-1263 (産業振興課)



上映の様子



ワークショップの様子

## 平成29年度 ジュニアリーダー (JL) 大会

市内各地区で活動する小・中学生と高校生のリーダーが、劇やダンス・和太鼓など、日頃の活動の成果を発表します。  
3月18日(日)午前9時50分～正午(受付9時30分～)  
※入退場自由 調布グリーンホール大ホール 無料  
調布市観光協会(産業振興課内) ☎481-7180



## 映画「風は生きよという」上映&パラリンピアントーク

人工呼吸器を使用しながら地域で暮らす障害者のドキュメンタリー映画とパラリンピックメダリストの講演会です。  
3月24日(土)午後1時30分～4時20分 (1時間開演)  
調布文化会館たづくり12階大会議場 開演映画「風は生きよという」上映、講演会 (調布谷千恵子(北京パラリンピックアーチェリー競技メダリスト) 関申し込み順120人、1000円(お土産付き) 調布FAX、Eメールに氏名、人数、連絡先を明記し、3月10日(日)までに調布市福祉作業所等連絡  
会 ☎481-3201・調布市観光協会 tbz.t-com.ne.jp (障害福祉課)



人工呼吸器を使用しながら地域で暮らす障害者のドキュメンタリー映画とパラリンピックメダリストの講演会です。

## せんがわ劇場

◆サンデー・マティネ・コンサート～午後への前奏曲～  
Volume193「ファゴットと弦楽器のアンサンブルコンサート」  
深い音色が甘いメロディまでが魅力のファゴットと、華やかなヴァイオリン、ヴィオラ、チェロの弦楽器による演奏をお届けします。  
3月25日(日)午前11時～(10時30分開演) 調布高橋あけみ(ファゴット)、犬伏亜里(ヴァイオリン)、成田 寛(ヴィオラ)、久良木夏海(チェロ) 調布市先着100人程度(入場者多数の場合、入場制限あり) 全席自由、無料 調布市児童館(子ども向けの公演ではありません)  
◆平成30年度せんがわ劇場イベント実行委員会委員募集  
調布劇場事業への参加や観劇を積極的に行える方(市内在住・在勤・在学者優先) 調布せんがわ劇場の平成30年度事業を審議 任期/4月(4月中旬に第1回開催予定)～平成31年4月 謝礼/なし 応募者多数の場合、審査 調布申込書(市庁から印刷可)を3月20日(必着)までにせんがわ劇場へ郵送または持参 詳細は劇場HP参照

**姉妹都市長野県 木島平スキー場へ行ってませんか**

小学6年生までリフト料金が無料です。また、姉妹都市宿泊費助成制度を利用し木島平へ宿泊する方を対象に、スキーリフト料金の割引を行います。  
スキー場営業期間/3月31日まで  
※積雪状況により変動  
リフト1日券の割引料金/大人(中学生以上) 2000円(通常3600円)、シニア(50歳以上) 1500円(通常2600円) ※小学生以下は、無料券が必要です。リフト券売所で無料券をお求めください  
調布市観光協会 ☎0269-82-3434



**姉妹都市宿泊費助成制度**

木島平村での宿泊費を助成します。  
調布市観光協会 ☎481-7139、姉妹都市宿泊費助成制度に関するお問い合わせはスポーツ・保養施設インフォメーション ☎481-7142へ

**鬼島太鼓「春を弾つ」**

調布市と木島平村の姉妹都市盟約を記念して結成されたのが鬼島太鼓です。和太鼓による力あふれる演奏を、お楽しみください。  
3月24日(土)午後2時～4時(1時30分開演) 調布文化会館たづくり2階くすのきホール 当日先着500人 無料  
調布市観光協会 ☎481-7139



イベント・講座・講習会

入学前の交通安全教室

入学に向けて、交通事故から子どもを守るための安全教室です。親子で交通规则を学びましょう。

日 3月10日(土)・18日(日)
午前10時～、午後1時30分～
4月に小学生になる幼児と保護者
コース内での歩行練習、ビデオ学習など
各回当日先着15人
小雨決行。車での来場不可
調布子ども交通教室(深大寺元町1-30-1) ☎487-5055 (交通対策課)

消費者講座

～知って得する悪質商法撃退法～

心理チェック、最近のトラブル事例や弁護士による〇×クイズなどから撃退法を学びませんか。
日 3月16日(金)午後2時～3時30分
調布文化会館たづくり9階研修室
市内在住・在勤・在学の方
渡邊 隆(弁護士)、調布市消費生活相談員
申し込み順30人 無料
東京都多摩消費生活センター
電話またはメールに氏名、電話番号を明記し、3月6日(火)から文化振興課 ☎481-7140・E:bunsin@w2.city.chofu.tokyo.jpへ

第2回まち談

～新しいうねり「ねぶくろシネマ」～

「映画のまち調布」において私たちに何ができるのか。新たな観点で「まち」の価値を創造するため、多摩川河川敷や調布駅前屋外で映画を見る「ねぶくろシネマ」の活動を話します。
日 3月17日(土)午後2時～4時
市役所4階401会議室
薩川良弥(PATCHWORKS LLC代表)
定30人(多数抽選)
費一般700円・学生350円
調布NPO法人調布まちづくりの会・鉄矢
E:tetsu@u-gakugei.ac.jp(都市計画課)

「自殺予防のために一人ひとりができること」～若者から高齢者まで幅広い世代の自殺予防に向けて～

日 3月24日(土)午後1時～3時(0時30分開場)
市民プラザあくろす2階会議室1
小高真美(上智大学グリーンケア研究所特別研究員)
定当日先着36人 無料
調布特定非営利活動法人地域福祉推進事業団 ☎426-7101 (健康推進課)

多摩川自然情報館

3月の月別イベント
「見て、感じて、学ぶ」
市内の環境学習施設見学バスツアー
市内の自然や環境への取り組みを学びます。
日 3月27日(火)午前9時～午後5時
雨天決行 午前8時50分(多摩川自然情報館2階学習室)
都立神代植物公園植物多様性センターでは植物の観察、ふじみ衛生組合クリーンプラザふじみでは施設見学、多摩川自然情報館では多摩川に生息する生き物について学習
申し込み順20人(同伴の保護者含む)
費100円(保険代) 歩きやすい服装、昼食、飲み物、雨具、筆記用具
小学生3年生以下は保護者同伴
調布3月6日(火)からの午前10時～午後5時30分(土・日曜日、祝日を除く)に電話で多摩川自然情報館運営等受託事業者(株)セルコ ☎03-3406-1724へ
※当日連絡先 ☎080-2087-9009 (環境政策課)

市立調布中学校吹奏楽部 第36回定期演奏会

日 3月28日(水)午後5時～(4時30分開場)
調布文化会館たづくり2階くすのきホール
市立調布中学校吹奏楽部
定当日先着500人 無料
調布市立調布中学校・上柳 ☎482-0275

女性のための護身術入門～いざという時に自分の身を守るために～

女性が知っておくべき危険への対処法を伝授します。
日 3月29日(木)午後7時～8時30分
市民プラザあくろす3階ホール
母娘・姉妹・友人同士などペアで参加できる中学生以上の女性
市川靖夫(空手教士6段、琉球少林流空手道心会西東京本部)
申し込み順15組30人 費500円
タオル、飲み物、軽い運動ができる服装
日 3月6日(火)午前9時30分から電話または直接市民プラザあくろす指定管理者 ☎443-1211へ (男女共同参画推進課)

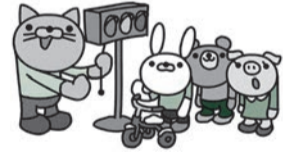
のびのび英会話

Bコース/初歩からはじめる英会話
4～9月の月4回水曜日
午前10時30分～正午 一般初級
申し込み順12人 費月4000円
D1コース/こどものEnglish
4月から3回土曜日 午前10時30分～11時20分 新小学2・3年生
申し込み順10人 費月3000円
D2コース/こどものEnglish
5月から3回金曜日
午後3時50分～4時30分 新小学3年生
申し込み順10人 費月2400円
Fコース/海外生活にも役立つ英会話(追加募集)
3回土曜日 午前10時30分～正午
一般中級 費月3000円
①～④共に
調布市(公社)調布市シルバー人材センター ☎487-9375

健康づくりにいかがですか
小山内裏公園・長池公園
ヘルシーウォーキング
日 4月7日(土)※雨天中止
午前9時・京王相模原線南大沢駅解散/午後3時予定(京王堀之内駅)
歩行距離/約8.5km
費300円(保険料と資料代)
弁当、飲み物、雨具、健康保険証
当日直接集合場所へ
調布市民健康づくり始める会
調布市民活動支援センター電話代行サービス ☎498-3381 (4月6日(金)まで) (健康推進課)

調布市子ども交通教室第1期

子どもたちを交通事故から守るために、交通ルールや自転車の正しい乗り方を身につける教室です。
●りすちゃんクラブ・火曜日コース(全7回)
日 ①4月24日②5月8日③15日④22日⑤29日⑥6月5日⑦12日
午後3時～4時 市内在住・在園の幼稚園年少組に該当する年齢の幼児
●うさちゃんクラブ(全8回)
日 ①木曜日コース/①4月19日②26日③5月10日④17日⑤24日⑥31日⑦6月7日⑧14日
②金曜日コース/①4月20日②27日③5月11日④18日⑤25日⑥6月1日⑦8日⑧15日
A⑧共に
午後3時～4時
市内在住・在園の幼稚園年中・年長組に該当する年齢の幼児
●小学生クラブ・水曜日コース(全8回)
日 ①4月18日②25日③5月9日④16日⑤



ファミリー交通安全のつどい

日 3月31日(土)午後2時～3時40分(受付1時～)
調布江エコルマホール(狛江市元和泉1-2-1、小田急線狛江駅北口徒歩1分)
第1部/式典
第2部/交通安全教室(調布交通少年団など)
第3部/アトラクション(調布まり(歌手))
定当日先着700人 1人で複数座席の確保はできません
調布警察署、狛江市、調布市、調布交通安全協会
調布交通対策課 ☎481-7454、調布警察署 ☎488-0110(内4112・3)
調布交通安全協会 ☎482-3042



調布市国際交流協会交流サロン～コスタリカの話～

中米の中でも治安が良く、「幸せの国」とも呼ばれる、自然豊かな国コスタリカ。エコツーリズム発祥の地でもあるコスタリカの気候、生活、食べ物、日本との違いや類似点などを紹介します。スペイン語のプチレッスンもあります。みんなで交流を楽しみましょう。
日 4月7日(土)午後2時～4時
調布文化会館たづくり9階研修室
ガブリエル・デルガド(コスタリカ出身。電気通信大学大学院生)
申し込み順40人 無料
詳細は国際交流協会参照
電話または直接文化会館たづくり9階調布市国際交流協会 ☎441-6195へ(日曜日、祝日、たづくり休館日を除く)



23日⑥30日⑦6月6日⑧13日
午後3時20分～4時20分
市内在住・在学の小学校1～3年生各クラブ共に
定15人(多数抽選) 無料
受講は年1回のみ。車での来場不可
調布往復はがきに希望クラブ名(コース名)、郵便番号、住所、子ども・保護者の氏名(ふりがな)、性別、電話番号、子どもの生年月日、幼稚園(保育園)名または小学校名を明記し、3月13日(火)(必着)までに〒182-0017深大寺元町1-30-1子ども交通教室 ☎487-5055へ(月曜日、祝日を除く) (交通対策課)

児童館

調布ヶ丘児童館 ☎485-3101
●子育てひろば「お楽しみ人形劇」
日 3月17日(土)午前11時～11時45分
乳幼児と保護者
ボードビル(音楽に合わせて人形が動く)と人形劇「ねずみのむことり」
人形劇サークルスーパ
申し込み順25組程度 無料
日 3月6日(火)午前10時から電話または直接児童館へ
●緑ヶ丘児童館 ☎03-3309-0521
●子育てひろば「ファイナルコンサート」
日 3月20日(火)午前11時～正午
乳幼児と保護者
童謡とクラシック、トランペット演奏など
新藤昌子ほか
申し込み順40組
無料 電話または直接児童館へ



子ども家庭支援センターすこやか

〒182-0022 国領町3-1-38 ココスエア2階 ☎481-7733(午前9時～午後5時) 専用 ☎あり
●子ども家庭支援センターすこやかとは
子育てに関する総合施設です。国領駅近くという好立地を生かして、施設内は毎日多くの子どもでにぎわっています。
また、市内の各機関と連携しながら、各家庭に必要なサービスを提供し、子ども一人一人がすこやかに成長できるよう、子どもと家庭を地域で支援しています。
●小児科医による健康相談
日 3月20日(火)午後1時30分～2時30分
調布すこやか保健室



貫井清孝(ぬきいこどもクリニック院長)
申し込み順5人
電話または直接すこやかへ
診療は行いません

産業労働支援センター

〒182-0022 国領町2-5-15 市民プラザあくろす3階 専用 ☎あり ☎443-1217・☎443-1218・E:industry@chofu-across.jp
●産業労働支援センターとは
創業を志す方や中小企業が抱える経営課題の解決のためのサポートをしています。創業や経営、事業資金に関する相談、テーマ別の相談会を開催しているほか、創業塾をはじめ、創業や経営に役立つセミナーも開催しています。また、創業支援施設スモールオフィスの貸し出しも行っていきます。

④定年を迎える前に始める創業準備相談会～これまでの経験やノウハウを生かして～

無理のない創業スタートをお手伝いします。
日 3月17日(土)午前9時～午後2時(正午～午後1時を除く)
相談員/堀尾健人(中小企業診断士)
申し込み順4人

③女性起業相談会 ～やりたいことを明確にしよう～

「私らしい生き方」の実現に向け、起業に興味を抱いている女性を応援します。一人で悩まず、専門家に相談することから始めませんか。
日 3月24日(土)午前10時～午後4時(正午～午後1時を除く)
相談員/山田記代美(中小企業診断士)
申し込み順5人



A⑧共に
相談時間/1人50分 無料
調布産業労働支援センター ☎の申し込みフォームまたは電話・FAX・メールで申し込み

●土曜相談会
経営や起業に対するお悩みや手続きなど、いろいろな疑問に専門家が丁寧にアドバイスします。気軽にご利用ください。
日 3月3日(土)・10日(土)・31日(土)
午前9時～午後4時(正午～午後1時を除く) ※1人50分
相談員/調布市経営アドバイザー
定各日申し込み順6人 無料
電話・FAX・メールで申し込み



# スポーツ

スポーツ振興課 〒182-8511 市役所8階 ☎481-7498 ☎481-6881

## ●ミズノフットサルプラザ調布

### 市民優先使用抽選 (5月分)

回 5月13日(日)・19日(土)・27日(日)午後4時～6時 市内在住・在勤・在学の5人以上の団体※代表者は15歳以上(中学生を除く) 費1万6600円 申込方法はがきに第1・2希望日、団体名、代表者の住所、氏名、年齢、電話番号、メンバーの氏名を明記し、3月30日(金)(消印有効)までにスポーツ振興課「MFP調布5月分」係☎481-7496へ(多数抽選)

## ●市民野球場の外野芝生の利用

2月末までに、外野芝生の一部を修繕しました。降雪の影響で芝の根付きが遅い箇所がありますのでご注意ください。

## 体育協会 〒182-0011 ☎481-6221 専用☎あり 深大寺北町2-1-65 総合体育館内

## ①ジュニアスイミングスクール (全7回)

回 4月7日～5月19日の毎週土曜日 泳げない新小学2～6年生クラス/午後1時30分～3時 クロールで25m以上泳げる新小・中学生クラス/午後3時30分～5時 市内在住・在学の小・中学生 調布市水泳連盟指導員 各クラス50人(多数抽選) 費3500円(初回持参) 水着、水泳帽子、ゴーグル、タオル

## ②Kidsチャレンジ体操スクール (全7回)

回 4月11日～5月23日の毎週水曜日 市内在住・在学(園)の新年少児～新小学生

## ③跳び箱チャレンジスクール (全7回)

回 4月13日～6月1日の毎週金曜日(5月4日を除く) 市内在住・在学(園)の新幼児～新小学生

## ④⑤共に新幼児クラス (平成24年4月2日～27年4月1日生まれ)

午後3時30分～4時20分 新小学生クラス/午後4時30分～5時30分 ミズノフットサルプラザ調布はらっぱスポーツ教室指導員

各クラス20人(多数抽選)

費3500円(初回持参)

室内用シューズ、運動のできる服装 ①～③共に総合体育館 回 3月15日(木)までに体育協会☎から申し込み

## ④ヨガスクール (全10回)

回 4月13日～6月29日の毎週金曜日(5月4日、6月1日を除く) 午前9時20分～10時20分、午前10時35分～11時35分 中村まさみ(ヨガインストラクター) 各回15人(多数抽選) 費4000円(初回持参) 運動のできる服装、ハンドタオル 回クラスの指定不可

## ⑤初心者バレトンスクール (全10回)

回 4月12日～6月21日の毎週木曜日(5月3日を除く) 午前9時20分～10時20分、10時35分～11時35分 中村まさみ(調布市スポーツ指導員) 各回15人(多数抽選) 費4000円(初回持参) 運動のできる服装、ハンドタオル

## ⑥卓球スクール (全6回)

回 4月13日～5月25日の毎週金曜日(5月4日を除く) 午前9時30分～11時30分 調布市卓球連盟指導員 各40人(多数抽選) 費3000円(初回持参) 室内用シューズ、運動のできる服装、ラケット(貸し出しあり)

## ⑦初心者太極拳スクール (全12回)

回 4月11日～6月27日の毎週水曜日 午後3時～4時30分 調布市武術太極拳連盟指導員 各20人(多数抽選) 費6000円(初回持参) 室内用シューズ、運動のできる服装

## ④～⑦共に

総合体育館 市内在住・在勤・在学の15歳以上(中学生を除く) 体育協会☎から申し込み、または往復はがきにスクール名、住所、氏名、生年月日(西暦)、年齢、電話番号を明記し、3月15日(木)(必着)までに体育協会へ

# 健康

健康推進課 〒182-0026小島町2-33-1 文化会館たづくり西館保健センター4階 ☎441-6100

## ●乳がん検診

【市内検診機関】※12日までの申し込みは翌月、13日以降の申し込みは翌々月の受診

| 実施場所  | 検診日                | 申し込み方法   |
|---|--------------------|--|
| ①調布東山病院<br>【定員各月200人】<br>(調布駅から徒歩1分)              | 月・火・木・金・土曜日<br>の午後 | ☎481-5515<br>(月～土曜日午前9時～午後4時30分)<br>☎481-5514                    |
| ②調布病院<br>【定員各月100人】<br>(調布駅、京王多摩川駅からバス)           | 月～金曜日<br>の午後       | ☎484-2626<br>(月～金曜日午前9時～午後4時30分)<br>土曜日午前9時～午後0時30分<br>☎481-0323 |
| ③つつじヶ丘<br>神代クリニック<br>【定員各月150人】<br>(つつじヶ丘駅から徒歩5分) | 月～水曜日<br>の午前       | ☎443-2246<br>(月～水曜日<br>午前9時～11時・<br>午後3時～5時<br>土曜日午前9時～11時)      |
| ④飯野病院<br>【定員各月100人】<br>(調布駅から徒歩1分)                | 月～水・金・土曜日          | ☎483-8816<br>(月～水・金・土曜日<br>午後1時30分～4時30分)                        |

## 【市外検診機関】

| 実施場所                         | 検診日  | 定員                 |
|------------------------------|--|--------------------|
| ⑤東京都がん検診センター<br>(京王線府中駅からバス) | 5月8日(火)<br>15日(火)<br>24日(木)<br>28日(月)<br>の午前 | 各日<br>申し込み順<br>13人 |

昭和54年3月31日以前に生まれた女性 問診、視触診、マンモグラフィ 費1500円(検査時持参) 受診できない方/①平成29年4月以降の市の乳がん検診受診者②乳腺科治療中または経過観察中③生理直前、生理中④妊娠中(可能性あり含む)⑤授乳中⑥心臓ペースメーカ、豊胸手術など乳房内に人工物がある方 電話またはFAX(①②のみ)で住所、氏名、生年月日、年齢、電話番号、検診希望日(FAXの場合のみ第3希望まで)を各申込先へ、⑤3月7日(水)午前9時から電話で健康推進課☎441-6082へ

## ●アレルギー相談

小児アレルギー科医師による相談(予

約制)/4月23日(月)、保健師・管理栄養士による相談/随時

回 0～18歳の子どもと保護者

☎電話で健康推進課☎441-6081へ

## ●4月の子ども歯科相談室

| 健診名    | 対象                 | 日時                   |
|--------|--------------------|----------------------|
| 2歳児    | 平成28年3・4月生まれ       | 11日(水)午前<br>20日(金)午前 |
| 2歳6カ月児 | 平成27年9・10月生まれ      | 6日(金)午前<br>18日(水)午前  |
| 3歳6カ月児 | 平成26年9・10月生まれ      | 13日(金)午後<br>25日(水)午後 |
| 4歳児    | 平成26年3・4月生まれ       |                      |
| 5・6歳児  | 平成24年4月～平成25年5月生まれ | 4日(水)午後              |
| 歯科矯正相談 | 6歳～中学生             | 4日(水)午後              |

保健センター2階 歯むし歯予防の話、歯科健診、歯磨きの練習 あり

☎電話で健康推進課☎441-6081へ※歯科矯正相談のみ3月7日(水)午前9時から受け付け

## ●4月のもうすぐママ・パパ教室

| コース名     | 対象               | 内容                            | 日時  |
|----------|------------------|-------------------------------|---|
| 4回コース    | 出産予定日/平成30年7月15日 | 妊娠中の生活・出産準備の話、グループ交流、すこやか見学など | ①9日(月)午後<br>②16日(月)午前<br>③21日(土)午後<br>④23日(月)午後 |
| 土曜日1回コース | 10月6日            | 出産準備の話、体験学習など                 | 21日(土)午前  |

保健センター(②のみ「すこやか」)

回4回コース/初めて出産する方(③は夫婦) 土曜日1回コース/就労中などで4回コースに参加できない、初めて出産する夫婦 各申し込み順36人 ☎電話で健康推進課☎441-6081へ

## ●女性の健康週間

女性が生涯を通じて健康で明るく、心身ともに充実した日々を過ごすことを支援するため、厚生労働省は3月1日～8日を「女性の健康週間」と定めています。この機会に、ご自身の健康を見つめ直してみませんか。健康推進課では年齢に応じて、がん検診などを実施していますので、ぜひご利用ください。

# 相互友好協力協定締結大学の市民対象の事業紹介 (生涯学習交流推進課)

## 電気通信大学 (平成15年5月20日締結)

①いっしょに直そうおもちゃの病院 回 3月17日(土)午後1時～3時(受付2時まで) ※要申し込み。当日参加可

②公開講座「ハイデガー『存在と時間』を読む(第2回)」(全12回)

回 ①4月7日(土)②5月26日(土)③6月30日(土)④7月28日(土)⑤8月25日(土)⑥9月29日(土)⑦10月27日(土)⑧11月17日(土)⑨12月15日(土)⑩平成31年1月26日(土)⑪2月9日(土)⑫3月9日(土) 午後3時30分～5時(希望者は6時まで) 東1号館8階810号室 高校生以上 申し込み順20人 ①②共に無料 申込社会連携センター☎から申し込み、または電話、メールで研究推進課☎443-5880・kenkyo-k@office.uec.ac.jpへ

## ●あつまれ女子中高生

最先端ラボの研究者に会いに行こう 研究所を訪問し現場の女性研究者の話を聞く講演会・懇談会です。

回 3月26日(月)午前10時30分～午後3時30分 回 オリンパス(株)技術開発センター石川(八王子市) 女子中学・高校生、保護者、教員 申し込み順30人 無料 申込電気通信大学男女共同参画・ダイバーシティ戦略室☎または☎433-6735

## ●電通大の最新技術を活用し楽しく学べるプログラミング体験会

回 3月24日(土)・25日(日) 午後1時～4時 西11号館Pict-Lab 小学生～高校生 無料 申込インタラクティブメディアラボ☎iml@imedia-lab.net

## 明治大学 (平成16年2月17日締結)

①小田急沿線の明治大学文化を訪ね ぶらり旅

小田急沿線にゆかりのある明治大学卒業生の利光鶴松(「小田原急行鉄道」創業者)、阿久悠(作詞家)、岡本喜八(映画監督)、子母沢寛(作家)について解説します。

回 3月31日(土)午後1時～3時 吉田悦志(本学教授) 申し込み順300人

## ②いじめ、差別、排除を考える

回 4月14日(土)午後1時～3時 内藤朝雄(本学准教授)ほか 申し込み順800人 ①②共に駿河台キャンパスアカデミーコモン3階アカデミーホール 無料 申込リパティアアカデミー事務局☎03-3296-4423・「明治大学リパティアアカデミー」

## 桐朋学園 (平成16年7月22日締結)

## ●桐朋学園芸術短期大学

### ◎2018年度前期ウィークエンドカレッジ

#### ①知られざる名曲の世界 (全6回)

回 ①4月21日(土)②28日(土)③5月26日(土)④6月2日(土)⑤30日(土)⑥7月14日(土)(予備日8月25日(土)) 午後2時30分～4時 各40人 松井康司(本学教授)

#### ②フルートベーシックトレーニング&フルートアンサンブル (全6回)

回 ①4月22日(日)②29日(祝)③5月13日(日)④27日(日)⑤6月3日(日)⑥23日(土)(予備日7月1日(日)) 午前10時～11時30分 永井由比(本学講師) 各8人

#### ③講座 基礎～合奏 (全6回)

回 ①4月21日(土)②28日(土)③5月12日(土)④19日(土)⑤6月9日(土)⑥23日(土)(予備日5月20日(日)) 午前10時30分～正午 滝田美智子(本学教授) 各9人 楽器、箏爪は不要

#### ④音楽、その正体とはⅡ～さまざまな観

点から、音楽を見直そう～ (全6回)

回 ①5月13日(日)②27日(日)③6月10日(日)④24日(日)⑤7月8日(日)⑥29日(日)(予備日8月4日(土)) 午前10時30分～正午 池田哲美(本学教授) 各40人 ①～⑥共に費1万2000円

## ◎2018年度前期イブニングカレッジ

### ⑤ミュージカルを楽しもう「歌って踊ってミュージカルを体験しよう」(全6回)

回 ①5月16日(水)②30日(水)③6月13日(水)④27日(水)⑤7月4日(水)⑥11日(水)(予備日7月18日(水)) 午後6時30分～8時 費1万2000円 松本昌子(本学卒業生・元劇団四季) 各15人

### ⑥舞台朗読の基礎

～日本の演劇作品を読む～ (全9回)

## ◎2018年度前期イブニングカレッジ

### ⑤ミュージカルを楽しもう「歌って踊ってミュージカルを体験しよう」(全6回)

回 ①5月16日(水)②30日(水)③6月13日(水)④27日(水)⑤7月4日(水)⑥11日(水)(予備日7月18日(水)) 午後6時30分～8時 費1万2000円 松本昌子(本学卒業生・元劇団四季) 各15人

### ⑥舞台朗読の基礎

～日本の演劇作品を読む～ (全9回)

回 [A組] 4月18日～5月23日の毎週水曜日午後7時～9時 [B組] 4月19日～5月24日の毎週木曜日午後7時～9時 A・B組共通合同稽古/5月30日(水)・31日(木)午後7時～9時

発表会/6月2日(土)午前10時～午後5時(舞台稽古:午前、発表:午後)

末永明彦(せんがわ劇場演劇コーディネーター) 各組申し込み順10人(8人以上で開講) 費2万円

## ◎市民講演会

「元日本政府費留学生が語る最前線」

回 3月11日(日)午後2時～3時40分 東京外国語大学留学生日本語教育センター さくらホール(府中市朝日町) 講演「現在のラオスの経済成長7.5%と支援と人々の生活」 山田昌子・

## インタヴォン (NPO法人「ラオスのこども」代表) 無料 当日直接会場へ 講演は日本語 留学生日本語教育センター☎042-330-5775

◎講演会「北朝鮮の軍事力を分析する。日本の対応は」

北朝鮮が核兵器や弾道ミサイルの開発を加速し、北東アジア情勢は不透明感を増しています。急速な軍拡の背景にあるもの、朝鮮半島有事が日本や世界に及ぼすリスクの具体的様相、日本の課題などを考えます。

回 3月16日(金)午後2時30分～4時

日本倶楽部大会議室(千代田区丸の内)

高坂哲郎(日本経済新聞編集委員)

申し込み順100人 費2000円(事前振込)

回 3月12日(月)までに「東京外国語大学社会・国際貢献情報センター」から申し込み 詳細は同大☎参照

東京外国語大学社会・国際貢献情報センター☎☎042-330-5823

## 東京慈恵会医科大学 (平成20年11月28日締結)

### ●東京慈恵会医科大学附属第三病院

#### ◎社会保険労務士による就労相談

回 3月17日(土) 午後2時、午後3時、午後4時(各45分) がん経験者とその家族(事前予約制) 無料 申込がん相談支援センター☎03-3480-1151(内線3562)

#### ◎公開健康セミナー

「手術で治せる認知症～認知症の早期発見と正しい理解のために～」

回 3月17日(土)午後2時～3時30分

看護学科1階大講堂 当日先着180人 無料 申込がん相談支援センター☎03-3480-1151(内線3711)



# 郷土博物館

〒182-0026 小島町3-26-2  
☎481-7656 ㊟481-7655

入館料/無料

休館日/月曜日(祝日の場合は直後の平日)

## ●常設展示「調布の歴史」

実物資料・複製資料・模型・パネルなどにより、原始・古代から近代までの調布の歩みを紹介しています。

☎午前9時～午後4時

展示資料/土器や石器、江戸時代の古文書、講中の道具、多摩川の漁具など

## ●郷土学習展「ちょっと昔の暮らし」

昔の暮らしの道具を展示します。子どもたちが時代の移り変わりを学べるように、分かりやすい解説で紹介しています。

## ●狐塚古墳(下布田6号墳)が都指定史跡へ

2月7日、東京都文化財保護審議会は、布田6丁目にある狐塚古墳(下布田6号墳)を東京都指定史跡に指定することを答申しました。狐塚古墳は、6世紀終末から7世紀初頭に造られた古墳で、被葬者は周辺地域の有力首長層と考えられます。墳丘は円形で、周溝内径は44mあり、都内最大規模の大型円墳です。今後、都の告示をもって正式に指定されます。



狐塚古墳石室

## 展示資料紹介 湯たんぽ

容器の中に熱湯を入れて布団の中などで身体や足を温める暖房用具です。湯が冷めにくいように、口は小さく、蓋が閉まるようになっています。

湯を沸かすことが今ほど簡単でなかった時代には、翌朝、中の湯を洗顔に使ったといいます。

素材は、陶製・金属製に加え、近年はプラスチックやシリコン製の製品も増えています。



陶製・かまぼこ型の湯たんぽ

# 武者小路実篤記念館

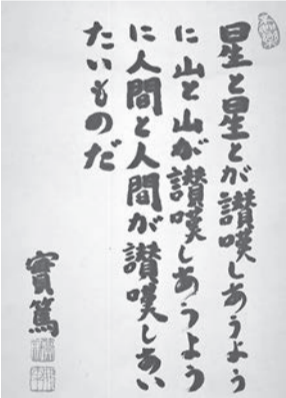
〒182-0003 若葉町1-8-30  
☎03-3326-0648 ㊟03-3326-1330  
専用☎あり

入場料/大人200円、小・中学生100円、  
市内在住の65歳以上無料

休館日/月曜日(祝日の場合は直後の平日)

## ●企画展「実篤の言葉」 ～画讀と詩を中心に～

「自分は暁の光の歌を唄ふ詩人でありたい。自分は榮えゆく生の力を歌ひたい」と、実篤は初期の作品「過渡期」の中に書いています。その言葉通り、実篤の詩や画讀には、人間や生命に対する力強い讃嘆の言葉があふれています。



武者小路実篤「星と星」(1960年)

今回は画讀や原稿など、さまざまな形で残されている実篤の言葉に着目し、展示しています。

☎3月11日(日)まで

☎展示期間中は実篤の言葉をおみくじにした「実篤の言葉おみくじ」あり

## ●次回展示予告 春季展「筆の向くま」 ～実篤の自筆原稿～

当館が所蔵する300タイトル以上の原稿から、テーマごとに選んだ名品を紹介します。実篤が長きにわたる作家生活で生み出した、多彩な文学世界を、自筆原稿から感じ取ってみませんか。

☎3月17日(土)～4月22日(日)

## ●展示室休室

☎3月13日(火)～16日(金)

☎閲覧室、実篤公園は通常通り利用可

## ●開覧室休室日 ☎3月8日(休)

## ●実篤公園ボランティアガイド

☎3月10日(土)・18日(日)

☎午後1時～3時の間で随時(最終受付は2時30分まで)※荒天中止  
☎個人または5人までのグループ  
☎旧実篤邸や公園の見所などを案内(約30分) ☎無料 ☎当日、記念館・公園受付またはガイドへ直接申し込み

## ●平成30年度の実篤記念館「友の会」 会員特典/「友の会ニュース」(隔月)・ 館報「美愛真」(年2回)の送付、入場料半額、ミュージアムグッズ1割引(実篤カレンダーは2割引。一部グッズを除く)など

年会費/一般会員:1000円、賛助会員:1口5000円(何口でも可)  
☎電話または直接実篤記念館へ

## ●実篤公園の椿が見頃

春の足音が聞こえる頃になると、実篤公園の椿が見頃を迎えます。園内各所で、一重咲き、八重咲き、獅子咲きの花が、色合いも赤、ピンク、白と鮮やかに花開きます。実篤が晩年の日々を過ごした庭園に、ぜひお越しください。※見頃は気候によって前後します。確認の上、お出掛けください。



実篤記念館館報「美愛真 第33号」

# 図書館

中央図書館 〒182-0026小島町2-33-1  
文化会館たづくり4・5・6階  
☎441-6181 ㊟441-6183

専用☎あり  
携帯版☎http://www.lib.city.chofu.tokyo.jp/i/

## ●開館時間と3月の休館日

|       | 開館時間         | 休館日                                     |
|-------|--------------|---|
| 中央図書館 | 午前9時～午後8時30分 | 26日(月)・27日(火)                           |
| 分館    | 午前9時～午後5時    | 5日(月)・12日(月)<br>19日(月)・26日(月)<br>27日(火) |

## ●図書館カレンダー上半期を配布中

平成30年度上半期(4～9月)の中央図書館と分館の開館日が分かるカレンダーを全館で配布しています。名刺サイズと文庫本サイズの2種類があります。

## ●視聴覚資料室

中央図書館6階には音楽CD、映画のビデオやDVDなどを集めた視聴覚資料室があります。

映像資料は「映画のまち調布」としての特色ある資料があります。内容/日本映画、洋画、舞踊、歌舞伎、歴史、アニメ、クラシック音楽、歌謡曲、ジャズ、ポップス、落語など



視聴覚資料室の様子

貸出数・期間/1人3点まで・1週間(予約により分館での受け取りも可) ☎「韓国・平昌オリンピックと韓国について」の展示をテーマにした展示を開催中



●読み聞かせにすすめる本  
～小学生向き～  
小学生の読み聞かせに向く本のリスト

を配布しています。地域や学校での読み聞かせにご活用ください。



☎大型絵本・紙芝居の一覧も用意

## ●中央図書館4階子ども室の展示

子どもが興味を持ちそうなテーマや、季節に合った本を集めて紹介しています。また、ガラスケースでは、折り紙やぬいぐるみを飾って楽しい雰囲気づくりをしています。「ねこがいっぱい」の展示  
☎現在、展示している「ねこがいっぱい」は3月25日(日)まで展示中



## 共催事業

## ●開講記念公開講座とサークル会員募集

生涯学習団体「アカデミー愛とびあ」では平成30年度に4つの講座を新たに開講します。会員募集を兼ねた入場無料の公開講座です。

### ①連句で遊ぶ

☎4月11日(水)午後1時30分～3時30分  
☎青木秀樹((一社)日本連句協会会長)

### ②英米文学を楽しむ

～ルーツについて考えよう～

☎4月18日(水)午前10時～正午  
☎海本みどり(元高校講師)

### ③三国志の世界

☎4月21日(土)午前10時～正午  
☎高橋康浩(二松学舎大学非常勤講師)

### ④トルストイ

～大作家としてのイメージと現実～  
☎4月21日(土)午後1時30分～3時30分  
☎木村敦夫(ロシア文学研究者)

### ①～④共に

☎文化会館たづくり10階1001学習室  
☎当日先着45人  
☎図書館読書推進室、アカデミー愛とびあ(文化会館たづくり10階) ☎441-6328(午前9時～午後5時)

**安全・安心なまちづくり**  
総合防災安全課 ☎481-7547

## わんわんパトロール募集中

市では、愛犬と散歩しながら、地域の見守り活動をする「わんわんパトロール」に協力いただける方を募集しています。現在、約230の方が愛犬と一緒に活動しています。



●活動内容  
パトロールグッズを携帯し散歩をします。特別なコースを歩いたり、危険なと

ころに近づいたりする必要はありません。泥棒が嫌うのは「地域目」です。普段見掛けない人が同じ場所を行き来し、家の様子をうかがっていたら、一声掛けましょう。

## ●パトロール用グッズ

バンダナ、トートバッグ

## ●貸出場所

総合防災安全課(文化会館たづくり西館3階)、しばさき動物病院(柴崎1-14-3)、つつじヶ丘動物病院(東つつじヶ丘1-16-16)、京王動物病院(深大寺東町8-9-34)、国領動物病院(国領町4-49-9)  
協力/調布市獣医師会  
☎総合防災安全課 ☎481-7547



# 広告の欄

掲載の申し込み/横ウィード(広告代理店、多摩川5-9-4 インペリアル京王多摩川フラット103号) ☎443-6681・㊟443-6682  
広告料/1枠3万円(前払。デザイン・版の制作費・消費税広告主負担)  
※広告料収入は市報ちょうふの印刷製本費用の一部に充当しています(広報課)

**ご相談・お見積り無料**  
家電が壊れた! ビデオが映らない  
テレビを買って換えたら配線がわからない  
電気のお悩み解決します!  
お気軽にお電話ください  
042-444-0351  
株式会社エフテック  
調布市下石原3-20-4

**永代供養塔**  
妙祐寺では後継者がいない方のために、お寺が責任を持ってご供養を続ける永代供養塔の受付もしております。  
ご一室(法名様とご氏名) 費用一式 60万円  
●維持費/12,000円(年別)  
ご夫婦・親子など多数の場合はご相談下さい。  
永代供養塔は33回忌まで骨壺をお預りいたします。  
**樹木墓地**  
(天護山) 簡骨一式 28万円  
樹木墓地は、毎年の維持費はかかりません。  
お問い合せは フリーダイヤル ☎0120-148324  
世田谷区北馬山4-16-1  
ご案内は完全予約制となっておりますのでご都合の良い日時をご連絡下さい。

戸建住宅・マンションリフォームのトータルコンシェルジュ 増改築  
ミサワホームのデザインリフォーム  
リフォーム リノベーション  
耐震補強 メンテナンス  
調布 ☎0120-320-330  
調布市布田2-35-1 調布駅東口徒歩3分 旧甲州街道沿い  
仙川 ☎0120-371-308  
調布市仙川町1-25-2-102 仙川駅徒歩5分 安藤ストリート沿い  
住まいのことならお気軽にご相談ください  
MISAWA ミサワホームイング(株)  
営業時間 9:30～18:00(定休日 毎週日・月曜日、祝日)

## ●文化会館たづくり3月の休館日

☎3月26日(月)・27日(火) ☎(公財)調布市文化・コミュニティ振興財団 ☎441-6111 (文化振興課)



公民館情報 (月曜日休館) 申し込み/原則、電話または来館で費用/記載のない場合は無料

東部公民館 〒182-0003 若葉町1-29-21 ☎03-3309-4505 ☎03-3305-3456

●東部市民講座「家系図〜戸籍をこえた先祖調査の方法」(全3回)

開・回①3月13日(火)・先祖調査の手順と方法②20日(火)・姓、氏、名字、家紋を知る③27日(火)・調査の画像、映像によるポイント解説 開午前10時〜正午 開萩本勝紀(行政書士) 開申し込み順30人

●シルバー教室「スポーツ吹矢入門」(全2回)

開①3月14日(水)②28日(水) 開午前10時〜正午 開おおむね60歳以上の方 開高島 武(上級公認指導員) 開申し込み順25人 開110円(吹矢キット代。初回持参) 開飲み物

開3月6日(火)午前10時から受け付け

●平和フェスティバル 映画とお話

戦中戦後を生きた青年5人の夢とその後の人生を追ったドキュメンタリー映画の上映とお話です。

開3月22日(水)午後2時〜4時

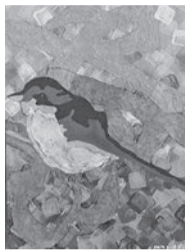
開①映画「はじめ嬉しく、あと悲し〜十代の若ものたち、青春の軌跡」(2013年、94分)上映②お話(開吉丸昌昭(映画プロデューサー)) 開申し込み順50人

開3月7日(水)午前9時から受け付け

西部公民館 〒182-0035 上石原3-21-6 ☎484-2531 ☎484-3704

●絵画サークル美術ロビー展「愛しきものたち」

人や動物といった身近な生きものなど、自分たちが愛しいと感じたものを表現した作品を展示します。



開3月14日(水)〜28日(水) 開午前9時〜午後9時30分(初日午後4時から、最終日2時まで) 開西部公民館ロビー

●子ども料理教室

「春の巻きずしと和菓子を作ろう」

かわいいお花の巻きずしと道明寺の桜もちを作ります。



開3月28日(水)午前10時〜午後1時 開小学2〜6年生 開粟谷道代(料理研究家)

開12人(多数抽選) 開800円(材料費。当日持参) 開エプロン、三角巾、布巾、手拭き 開往復はがきに住所、氏名(ふりがな)、学年、電話番号と返信用の宛先を明記し、3月16日(金)(必着)までに西部公民館「子ども料理教室」係へ

北部公民館 〒182-0014 柴崎2-5-18 ☎488-2698 ☎488-2787

●スプリングゴスペルコンサート

ソロのゴスペルシンガーがピアノ、パ

ーカッションとのユニットで歌います。

開3月17日(土)午後2時〜3時 開曲名/アメージンググレイス、My life is in your handsほか 開山根圭織(ヴォーカル)、名手久詞(ピアノ)、あさりよ(パーカッション)



山根圭織

開申し込み順40人

開3月6日(火)午前10時から受け付け 開名手久詞 あさりよ

●孫育ての会公開イベント「ちびっこ集まれ!みんなでわくわくパネルシアター」

大きなパネルボードを使って、お話しや遊び歌を楽しみましょう。

開3月24日(土)午後2時〜3時(1時30分開場) 開乳幼児〜低学年の子どもの保護者、祖父母など 開申し込み順25組

開3月6日(火)午前10時から受け付け

生涯学習サークル体験

サークル活動を体験し、生涯学習活動を始めてみませんか。

①ひまわりテニスクラブ

開①3月8日(水)②13日(火)③15日(木)④20日(火)※雨天中止 開正午〜午後2時 開①③多摩川テニスコート②④深大寺テニスコート 開ダブルスの試合形式での硬式テニス 開各日申し込み順2人 開無料 開テニスシューズ、ラケット 開各実施日の2日前



②エンジョイ・サークル

開3月15日(木)・22日(木)・29日(木) 開午後1時〜4時20分 開文化会館たづくり1階むらさきホール 開ヨガ、ストレッチ、やさしいリズムダンス、中国の宮廷舞踊、気功体操、手話ダンスなど楽しみながら体をほぐす 開各日申し込み順10人 開無料 開運動しやすい服装、底が低いシューズ 開各実施日の前日 開当日参加も可。体験は1回のみ。時間内での部分参加可

③トールペイント・メアリーポピンズ

開3月19日(月)午後1時〜3時 開文化会館たづくり11階みんなの広場 開白木にペイントしたオリジナルマグネットの作成(2個) 開申し込み順10人 開500円(材料費) 開3月17日(土) 開当日参加も可。材料がなくなり次第終了 開①〜③共に開生涯学習情報コーナー☎441-6155(たづくり休館日を除く午前9時〜午後5時)

第13回生涯学習サークル体験発表会

「生涯学習サークル体験」実施団体の発表会です。

◎コンサート部門

開3月21日(祝)午後0時30分〜4時10分 開グリーンホール小ホール 開フラダンス、ハーモニカ、剣舞、琵琶、合唱、アンサンブル、ジャズボーカル 開当日先着200人 開無料



◎展示部門

開3月19日(月)〜25日(日) 開午前9時〜午後9時30分まで(初日午後1時から、最終日午後1時まで) 開文化会館たづくり11階みんなの広場



開水彩画、版画、簿記、トールペイント 開無料 開簿記入門無料講座(開3月25日(日)午前10時30分〜正午)開催。参加希望者は担当・渡嘉敷☎080-2070-4744へ 開運営/生涯学習サークル体験発表実行委員会 開生涯学習情報コーナー☎441-6155(文化会館たづくり休館日を除く午前9時〜午後5時)(生涯学習交流推進課)

市民の広場 催し&会員募集 ●記事の内容などは直接問い合わせ先へ連絡をお願いします。掲載を希望される方は必ず掲載基準を読んでからお申し込みください。申し込みが多い場合掲載できないことがありますので、あらかじめご了承ください。(広報課)

催し

■英国ミステリー書シリーズの翻訳コンテンツ編集者にならませんか

開3月6日(火)・13日(火)・20日(火)午前10時〜開富士見図書館1000円(資料代) 開宮下☎481-4500

■社交ダンスの基本ステップを習ってみませんか

開3月8日(木)・15日(木)・22日(木)午前10時〜正午開総合福祉センター2階開200円(資料代) 開石川☎080-1007-5907※ワルツ、タンゴ、ブルース、ルンバなど1から組んで指導します。詳しい男女の足型図付。経験者可

■親子リトミックで、親子のスキンシップや感性・個性を育みましょう

開3月9日(金)・16日(金)・29日(木)午前10時〜(平成28年4月〜29年3月生まれ)、11時〜(平成27年4月〜28年3月生まれ) 開文化会館たづくり地下2階開無料開横山☎090-8024-4353※各申し込み順親子10組

■第16回調布水彩画会展

開3月13日(火)〜19日(月)午前10時〜午後5時(初日午後0時30分から、最終日5時まで) 開文化会館たづくり2階開無料開佐藤☎483-7679

■歌声サロン深大寺

開3月16日(金)、4月6日(金)・20日(金)、5月4日(祝)午後1時30分〜4時開深大寺地域福祉センター開500円(資料・茶菓代) 開富永☎488-2490※アコーディオン、ギター、ピアノの伴奏で童謡、昭和のヒット歌謡曲、シャンソン、フォークソングなどを歌いましょう

■グリーフ(深い悲しみ)ケアに参加しませんか

開3月17日(土)午後1時〜4時開文化会館たづくり3階開無料開松崎☎483-3543※大切な人を亡くし辛い思いをしませんか。同じ思いの方たちの集まりです

■映画鑑賞会 Vol.1&映画音楽の夕べ Vol.3「むかしむかし、アメリカで」

開3月23日(金)第1部・午後2時〜:映画「スティング」上映 第2部・4時30分〜:桐朋学園大学CL☆ACTIONクラリネ

■映画「スティング」上映

開文化会館たづくり8階開無料開内田☎090-8571-6141※定員:各部当日先着100人。入替制

■仙川地図研究所と歩くせんがわまち歩き

開3月25日(日)午後1時〜3時30分(午後0時55分に仙川駅改札前集合) 開無料開小森☎070-5594-5193※対象:坂道の登り降りが多くても大丈夫な方。要事前連絡

■独居高齢者美容応援プロジェクト 70歳からのメイク教室1

開4月6日(金)午後1時〜2時30分開市民プラザあくろす開無料開田島☎090-3428-9662※予約制:定員8人

Table with 8 columns: サークル名, 活動日時, 活動場所, 入会金, 会費, 問い合わせ, 備考. Rows include 合唱団「あざみの花」, 朗読の会 トルヴェール, 深大寺太極拳クラブ, 書道教室 さつき会.

Advertisement for SOGI Support Center with funeral service options: 1日葬 (298,000円), 花の家族葬 (398,000円), 自宅葬. Contact: 0120-255-297.

Advertisement for Wakaijima (武蔵府中青色申告会) offering tax support. Contact: 042-362-8466.

Advertisement for Tama Minami Law Office (調布南法律事務所) with lawyers Iwamoto Takaki and Nakayama Tadamasa. Contact: 042-499-2800.

Advertisement for Marriage Consultation (結婚相談所) Mariage-Ju. Contact: 042-483-0365.



# 深大寺 春の和めぐり

期3月21日(祝) 時午前11時~午後4時  
所 深大寺周辺と深大寺城跡(水生植物園内)  
調布市観光協会 ☎481-7180



1300年以上の歴史を誇る深大寺を舞台に、市内の映画関連企業が監修する本格的な「撮影体験」や、和のパフォーマンスなど、さまざまな企画を開催します。

### 「映画のまち調布」時代劇撮影体験

プロの演技指導のもと、新選組の衣装などを着付けして、時代劇の撮影を体験します。出来上がった動画は、後日「イオンシネマ シアタス調布」で上映します。



金児憲史



池田努

監修/金児憲史、池田努(俳優、石原プロモーション) 所 深大寺参道 費 無料

定 新選組役4人、町娘役2人、浪人役1人(予定) 市内在住で3月17日(土)のリハーサルに参加可能な方 申 3月9日(金)午後5時までにメールで住所、年齢、性別、身長、体重、顔写真を産業振興課へ E kankou@w2.city.chofu.tokyo.jp 抽 当選の結果は3月14日(水)までに電話またはメールで連絡



### チャンバラ合戦

当たっても痛くないスポンジの刀を持ち、腕に命(カラーボール)を取り付けて大人数で戦うアクティビティです。

時 午後1時30分~2時30分、午後3時~4時 所 深大寺城跡 申 事前申し込み/PEATIX(右記2次元コード)から申し込み(各回申し込み順80人) 当日参加/深大寺参道の本部テントで申し込み(各回申し込み順20人。午前11時受付開始) 集 合/深大寺山門前本部テントで受け付けを済ませ、各回15分前までに、深大寺城跡に集合 費 無料 履 動きやすい靴と服装(忍者や侍など、和装の方歓迎) 小 小学生以下は保護者同伴。参加者には深大寺そば組合加盟店で利用できる割引券配布



### 和のパフォーマンスコーナー

さる回し、けん玉パフォーマンス、現代風蹴鞠など、各分野のプロによる「和」テイストのパフォーマンスです。 所 深大寺参道

### 深大寺手作り市(同時開催)

布・革小物やアクセサリー、ガラス細工や木工品のオリジナル作品・一点物が並びます。 時 午前9時~午後4時(小雨決行。荒天中止) 所 深大寺 深沙の杜 抽 3月18日(日)も同じ場所で開催 調布一樹会 ☎0422-26-1465

## 都立神代植物公園 椿・さくらまつり

江戸ツバキや肥後ツバキなど、約250種、620本のさまざまな系統のツバキと、ソメイヨシノ、枝垂桜など、約60種、750本の桜を見ることができます。

期間中は、コンサートをはじめ、講演会やガイドツアーなど、さまざまな催しもあります。

期 3月10日(土)~4月8日(日)  
※3月12日(月)、19日(月)は休園。3月26日(月)、4月2日(月)は臨時開園 開園時間/午前9時30分~午後5時(最終入園は4時まで) 費 一般・大人500円、65歳以上250円、中学生200円※小学生以下と都内在住・在学の中学生は無料 都立神代植物公園サービスセンター ☎483-2300

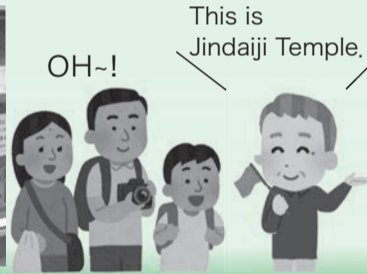


## 調布市観光ボランティアガイド募集

ラグビーワールドカップ2019™、東京2020オリンピック・パラリンピック競技大会に向けて、おもてなしの心で調布の魅力を案内しませんか。

時 午前10時~午後3時(希望日時の選択可)  
休 月曜日(祝日の場合は翌日) 所 深大寺観光案内所 定 若干名  
市内在住の観光ガイドに意欲があり、外国語を話せる方(特に中国語・韓国語・タイ語など)  
所 深大寺観光案内所で深大寺周辺や調布の観光に関する案内、深大寺周辺のガイドツアーなど

申 申込書(産業振興課(市役所3階)で配布)に必要事項を記入し、3月20日(火)までに産業振興課へ持参 産 業 振 興 課 ☎481-7183



## TVアニメ「ゲゲゲの鬼太郎」(第6期第一話) プレミアム先行上映会 in調布

4月1日(日)午前9時から放送開始するテレビアニメ「ゲゲゲの鬼太郎」の第1話の先行上映会です。目玉おやじ役の野沢雅子さんと犬山まな役の藤井ゆきよさんのスペシャルトークもあります。

日 3月27日(火) 午後5時30分~6時30分(5時開場)

所 イオンシネマ シアタス調布

定 500人(多数抽選) 費 無料



野沢雅子



藤井ゆきよ



©水木プロ・フジテレビ・東映アニメーション

申 東映アニメーションHPから申し込み、または郵便はがきに郵便番号、住所、応募者全員の氏名(ふりがな)と年齢、電話番号、応募人数を記入の上、3月9日(金)(必着)までに〒182-8511市役所3階産業振興課「ゲゲゲの鬼太郎」先行上映会事務局へ

抽 応募は1回につき大人(高校生以上)2人まで、子ども(中学生以下)含め計4人まで。子どものみの申し込み不可。当選者には郵送で3月14日(水)に通知予定

調 産 業 振 興 課 ☎481-7183



## 東日本大震災 慰霊祭2018 あの日を忘れない

東日本大震災からもうすぐ7年。今年のテーマは「共にすすむ」です。今年も皆さんと小さくともあたたかい、心の灯りをつなぎましょう。誰でも参加できる献灯や展示などを行います。

日 3月11日(日)午後1時~9時 (キャンドル点灯は6時~)

所 調布駅前広場

費 無料。チャリティ献灯1つ100円(有志)

調 東日本大震災慰霊祭2018実行委員会 高橋 ☎090-8046-4183



## 東日本大震災義援金へのご協力をお願いします

みずほ銀行 調布支店(261)口座番号・普通預金1317312 振込先名義/調布市東北関東大震災義援金(チョウフシトウホクカントウダイシンサイギエンキン) 募金総額1億3478万1477円(2月20日現在) 調 福 祉 総 務 課 (市役所3階) ☎481-7101 ※受付期間は平成30年3月30日(金)までです。詳細は市HPをご覧ください。

●国民健康保険税の納め忘れはありませんか 国民健康保険税第8期(2月28日納期)の納付期限が過ぎています。納付期限が過ぎた納付書はコンビニエンスストアでは納付できませんので、納付書裏面に記載の金融機関で納めてください。納付書がない方は、再発行しますので保険年金課へ連絡してください。 調 保 険 年 金 課 (市役所2階) ☎481-7055-6

