



みんなが笑顔でつながる・ぬくもりと輝きのまち調布

市報

ちようちよ

平成30年(2018年) No.1602 4/20

CONTENTS(主な内容)

株式会社セブン・イレブン・ジャパンと株式会社イトーヨーカ堂 地域活性化包括連携協定を締結	3
2020年に向けた調布市アクション&レガシープラン2018を策定	3
特集「福祉3計画がまとまりました」	8・9
平成30年度いやしとふれあいの旅事業	10
映画のまち調布シネマフェスティバル2019 「映画のまち調布賞」投票受付開始	11
春のイベントに出掛けませんか	16



発行：調布市（毎月5日・20日発行）
編集：行政経営部広報課

所在地：〒182-8511 東京都調布市小島町 2-35-1
市ホームページ：http://www.city.chofu.tokyo.jp/

☎042-481-7111

問い合わせ／教育総務課 ☎481-7465

調布市

防災教育の日

避難所のトイレや

運営について考えてみませんか

どなたでも
参加できます



避難所トイレの組み立て

起震車体験



4月28日(土)
市立小・中学校
全校一斉に実施

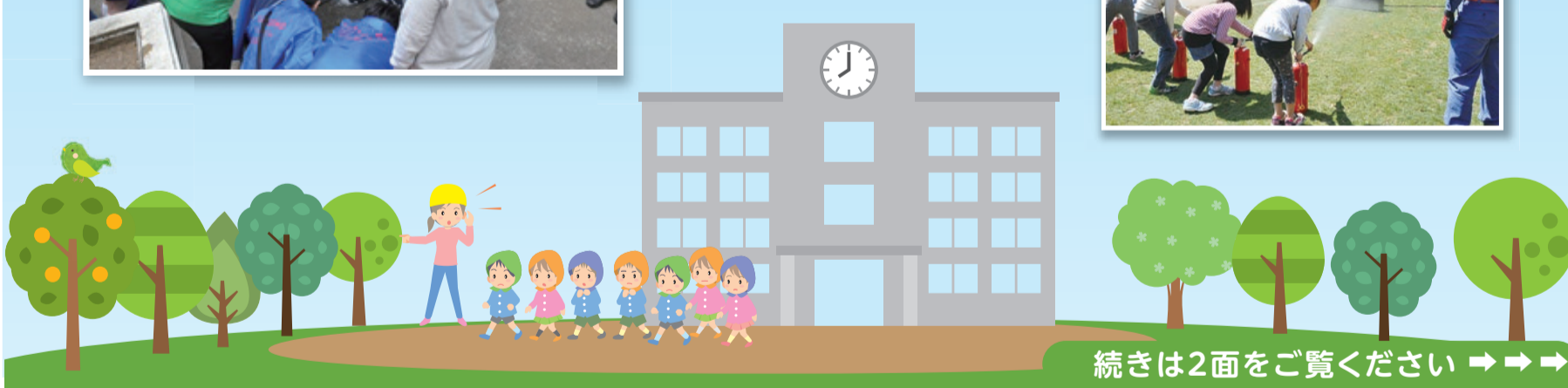
消火体験



教育委員会では、東日本大震災を教訓に、平成24年から毎年4月の第4土曜日を調布市防災教育の日とし、児童・生徒、保護者や地域の皆さんも参加できる防災講話や市・学校・地域で協力した避難所開設・運営訓練などを、市立小・中学校全校で実施しています。

今年度は、「避難所におけるトイレの確保と管理」をテーマに避難所運営訓練を各小・中学校で実施する予定です。

日頃の防災意識や備えの大切さを意識する機会として、ぜひ気軽にご参加ください。



続きは2面をご覧ください → → →

手をつなぐ樹 320
エッ、何を？

何年か前のことになる。初対面の若い人に、いきなり「お願いします」と言われて面食らった。エッ、何を頼みたいの？一瞬、間を置いたのち「よろしくお願ひします」の意だと理解した。大きな違和感を覚えたが、その挨拶は徐々に日常生活に定着しつつあるようだ。

「よろしく」の意味を広辞苑で調べると、「よろしくお願ひします」「よろしくお伝え下さい」などの略とある。そうなのだからこそ、よろしくを省略したら意味が分からなくなってしまうのではないか。「お伝え下さい」だけでも正確な日本語にはならない。

また、現代の若者は、「ほう」という言葉を多用する。どうもこの言葉を付加することによって丁寧な言い回しになると誤解しているようだ。たとえば、レストランなどで「こちらのほう、ご注文のほうの、カルビのほうになります」という滑稽な表現が氾濫している。いつ頃からこんなおかしいことになったのだろう。辞書のどこにも、そのような解釈は見当たらないのだが。

言葉が時代とともに変化することはある程度理解する。「新し」が「新し」になったように、ただ、日本語の素晴らしさを大切にするためにも、安易な、また不用意な転用、誤用には敏感でありたいと思う。

調布市長
長友貴樹



1面の続き→→→

問い合わせ / 教育総務課 ☎481-7465

調布市 防災教育の日 当日の様子



当日の取り組み内容

「命」の授業

防災に関する理解を深め、命の尊さ・大切さを学ぶことで、各学年に合わせた災害時の判断力や基本的な行動様式を身に付けます。

保護者・地域への啓発講話

保護者や地域の皆さん向けに、調布消防署・警察署や、東日本大震災などの被災地から講師を招き防災講話などを行います。

市・学校・地域・関係機関と協働した訓練

「自らの命は自らが守る」意識を高め、市・学校・地域・関係機関がそれぞれの役割を發揮し、災害時に適切な対応を行えるよう訓練を行います。今回は全校統一で「避難所のトイレ」をテーマに訓練を行います。

調布消防署・警察署や市内の高校などと連携した訓練

調布消防署の協力による防災体験、調布警察署による警察犬のデモンストレーション、市内の私立学校、都立高校と連携した避難訓練などを行います。

体育館での避難訓練・消防署講評



ハザードマップで確認



避難所トイレを組み立て



人形を使っての人工呼吸を体験



地域の方々による炊き出し



ハザードマップを使った授業



避難所トイレの中



避難所一覧(市立小・中学校)

学校名	所在地	学校名	所在地
第一小学校	小島町1-8-1	緑ヶ丘小学校	緑ヶ丘2-16-1
第二小学校	国領町4-19-1	染地小学校	染地3-1-81
第三小学校	上石原2-19-13	北ノ台小学校	深大寺北町2-41-1
八雲台小学校	八雲台1-1-1	多摩川小学校	多摩川3-21-1
富士見台小学校	小島町3-20-1	杉森小学校	染地2-25-4
滝坂小学校	東つじヶ丘1-4-1	飛田給小学校	飛田給3-29-1
深大寺小学校	深大寺元町5-16-21	柏野小学校	深大寺南町1-1-1
上ノ原小学校	柴崎2-26-1	国領小学校	国領町8-1-55
石原小学校	富士見町1-37-1	布田小学校	染地1-1-85
若葉小学校	若葉町3-17-5	調和小学校	西つじヶ丘4-22-6
調布中学校	富士見町4-17-1	第五中学校	上石原3-27-1
神代中学校	佐須町5-26-1	第六中学校	国領町3-8-23
第三中学校	染地3-2-7	第七中学校	八雲台2-16-1
第四中学校	若葉町3-15-1	第八中学校	仙川町2-15-2

※所住地の詳細は、市のHP「調布まっぷ」を参照

「調布市防災教育の日」の流れ

(実施例)

時程	児童・生徒	保護者・地域の方
1校時	通常授業	授業公開
2校時	「命」の授業 特別活動・道徳など	「命」の授業参観
3校時	通常授業	「保護者・地域への啓発講話」 (例)講話「災害に向けた備え」や「大震災などの際に備え、今私たちにできることを学ぶ」など
4校時	「避難訓練、保護者引き渡し訓練、避難所開設準備訓練」 午前11時24分 発災想定 (震災時対応シミュレーションによる) 引き渡し訓練、避難所開設準備を通してシミュレーションの検証	
午後	地域と連携した避難所のトイレ開設、避難所運営訓練など	

※当日は学校ごとに実施内容が異なります。詳細は、市HPなどを参照

●議会報告会

～開かれた議会をめざして～

- 日 5月12日(土)午後2時～4時
- 所 文化会館たづくり12階大会議場
- 内 平成30年第1回調布市議会定例会平成30年度予算審査について(総務・文教・厚生・建設の4常任委員会からの報告)、グループに分かれて各常任委員会や議会全体への意見・質問など
- 定 当日先着100人
- 他 手話通訳あり
- 保 1歳～小学校就学前。5月9日(水)までに電話で申し込み
- 問 議会事務局 ☎481-7291

●調布市長選挙と

調布市議会議員補欠選挙
(7月8日(日)執行)立候補手続等説明会

- 日 5月14日(月)午後2時～
- 所 教育会館3階研修室301
- 持 書類を受領する方の印鑑、筆記用具
- 問 選挙管理委員会事務局 ☎481-7381

審議会等の会議の傍聴

- 第54回ふじみ衛生組合地元協議会
- 日 5月7日(月)午後6時30分～
- 所 クリーンプラザふじみ 3階研修ホール
- 定 当日先着10人
- 問 ふじみ衛生組合 ☎482-5497



調布市地域防災計画を修正

災害対策基本法をもとに策定する、地震や風水害などの災害が発生した際に、市民の生命、身体と財産を保護するための計画です。
主な修正点 / 浸水想定区域図の変更に伴い、想定区域内にある水害に関する指定施設などの見直し など

調布市国民保護計画を変更

国民保護法をもとに策定する、武力攻撃や大規模テロなどが発生した際に、迅速・的確に市民を保護するための計画です。
主な変更点 / 平成19年3月の策定から約10年が経過したことによる社会情勢の変化に伴う組織名・文言などの変更 など
他 計画の内容は、公文書資料室(市役所4階)、市内の各図書館、市HPで閲覧可
問 総合防災安全課 ☎481-7346

●平成29年7月5日からの大雨災害義援金(九州北部豪雨災害義援金)へのご協力をお願いします

募金箱設置場所 / 総合案内所前(市役所2階) 受付期間 / 9月28日(金)まで 募金総額 / 344,336円(4月5日現在) 問 福祉総務課(市役所3階) ☎481-7101

トピックス - 1

株式会社セブン-イレブン・ジャパンと株式会社イトーヨーカ堂と地域活性化包括連携協定を締結

今後、地産地消や市産品の販路拡大、高齢者・障害者などの支援、環境保全・リサイクルに関する取り組みなど、さまざまな分野で相互連携と協働による活動を推進し、市民サービスの向上と地域の活性化・社会的課題へ対応を図ります。

協定締結日/4月18日(水)

【協定に基づく取り組み】

①市産品などの販路拡大に向けた取り組み

日4月21日(土)、22日(日)

時午前9時～午後8時

所イトーヨーカドー国領店1階催事場スペース

内市内の7福祉作業所の製品やキッチンカーによるイタリアンジェラートの販売、観光協会による市内観光・イベントなどの案内

問

●包括連携協定に関すること / 政策企画課 ☎481-7368

●観光協会に関すること / 産業振興課 ☎481-7180

●福祉作業所による販売に関すること / 障害福祉課 ☎481-7094



②シニア向けお仕事説明会

(株)セブン-イレブン・ジャパンと共催で開催します。

日5月21日(月)午後1時～4時(受付開始午後0時30分)

所文化会館たづくり12階大会議場

内おおむね60歳以上で市内のセブン-イレブン店舗で働きたい人

内 配送・清掃・レジなどの仕事内容やレジ打ち体験、実際に働いているシニアの方のやりがい・経験談、ハローワーク府中の協力による個別就労相談など

問 当日直接会場へ

問 産業労働支援センター ☎443-1217



トピックス - 4

2020年に向けた調布市アクション&レガシープラン2018を策定

2020年に向けた調布市の取り組み方針を具現化し、多様な主体と連携したさまざまなアクションを進めます。これにより、東京2020大会、ラグビーワールドカップ2019日本大会の開催で享受できる有形・無形のレガシーを作り出し、調布のまちの更なる発展と多摩地域全体の振興につなげていきます。

問 オリンピック・パラリンピック担当 ☎481-7581

5つの取り組みテーマとレガシー創出に向けた平成30年度の主な取り組み

★新規事業 ■拡充事業 ●継続事業

- テーマ1 スポーツ・健康づくり
テーマ2 産業・観光振興
テーマ3 まちづくり
テーマ4 文化・国際交流・平和
テーマ5 教育・青少年の健全育成

トピックス - 2

調布市人権擁護委員の委嘱

人権擁護委員は、人権擁護に理解のある方を市町村長が推薦し、地域の皆さんから人権相談を受け、問題解決の手伝いや人権侵害の被害者を救済するなど、人権に関心を持ってもらえるような活動を行っています。

4月1日付けで次の方が法務大臣から委嘱されました。任期は3年です。(敬称略)

●櫻井一成(再任、写真左)

●増田弘子(再任、写真右)

問 市民相談課 ☎481-7032・3



トピックス - 3

「豊かな芸術文化・スポーツ活動を育むまちづくり宣言」シンボルマークが決定

市民の皆さんから投票をいただき、この宣言のシンボルマークが決定しました。たくさんの投票をいただきありがとうございました。

シンボルマークは、宣言に基づく市の事業に使用するとともに、市民団体などが実施する事業にも使用できます。

投票数 947票 得票数 590票

作品のイメージ: パレット/投げている人/円

●1つの円(円満)を表していて、下部の赤色は芸術を、赤色から徐々に青色へ変化し、上部の青色はスポーツを表現。

●芸術としてパレット、スポーツとして投げている人がモチーフ。

●赤から青に変化していく表現によって、正反対の意味合いを持つ芸術とスポーツの一体感を表現。

●左から右へのウェーブを右にいくにつれ、大きくすることで、成長を表現。

問 文化生涯学習課 ☎481-7139

スポーツ振興課 ☎481-7497



豊かな芸術文化・スポーツ活動を育むまちづくり宣言

トピックス - 5

駐輪場の開設



開設する駐輪場/調布西第2路上自転車等駐輪場

開設日/5月1日(火)

利用方法/定期利用(自転車・バイク・申し込み必要)または一時利用(自転車のみ。申し込み不要。現金または交通系ICカード利用可)

定期利用追加募集台数/自転車140台、バイク10台(排気量125ccまで)(多数抽選)※追加分の定期利用の開始は6月1日(金)から

問 応募はがき(調布駅周辺の各駐輪場、交通対策課(市役所7階)、調布市市民サービス公社で配布)を、5月7日(月)まで(消印有効)に郵送または調布南第1自転車駐輪場(布田4-17-10セントラルレジデンス調布地下1階、下図参照)へ持参。※当選者は別途指定する方法で、申請が必要

駐輪場の閉鎖

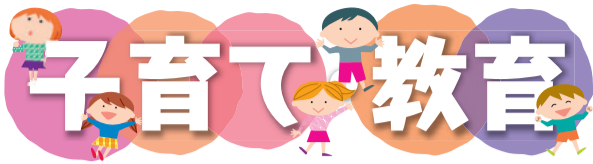
閉鎖する駐輪場/調布駅西第2自転車等駐輪場(小島町1-30-2)

新たな駐輪場の整備に伴い、5月31日(木)に閉鎖します。問 詳細は市HP参照

問 (一財)調布市市民サービス公社 ☎486-2141

駐輪場施策など/交通対策課 ☎481-7420





平成30年度就学援助の申請

市内在住の公立小・中学校に在籍する児童・生徒の保護者で、経済的に困りの方 給食費、学用品費、修学旅行費など義務教育に必要な費用の一部を援助 学校から配布された申請書(市外公立小・中学校に就学する方は学務課(教育会館1階)で配布)に必要な書類を添えて、5月1日(火)(必着)までに〒182-0026小島町2-36-1教育会館1階学務課へ持参または郵送※5月2日(水)以降の申請は、申請日の翌月が認定月になります 学務課☎481-7473・4

ひとり親家庭高等学校卒業程度認定試験合格支援事業

高卒認定試験合格を目指す場合に民間事業所の対策講座の受講費用の一部を支給します。また、学習のサポートも行います。 市内在住のひとり親家庭の親と20歳未満の子で、以下の要件を満たす方 ①児童扶養手当受給中、または児童扶養手当の受給要件と同等の所得水準 ②高校を卒業していない方で高卒認定試験合格が進学や適職に就くために必要 修了時給付金/受講費用の5割(上限10万円)、合格時給付金/受講費用の2割(修了時給付金と合わせて上限15万円) 子育て家庭課☎481-7095

6月の子どもの健診

保健センター1階

Table with 2 columns: 健診名, 対象. Rows include 3~4カ月児, 1歳6カ月児, 3歳児.

転入者や日程変更希望の方は健康推進課☎441-6081へ要連絡

わくわく育児教室「らいおんクラス」

5月15日(火)午前9時40分~11時 保健センター2階 平成29年3~5月生まれの子どもと保護者 子どもの発育、生活リズム、食事、歯磨きなど 申し込み順30組 4月23日(月)午前9時から電話で健康推進課☎441-6081へ

わくわく育児教室「こあらクラス」

5月15日(火)午後1時30分~3時 保健センター2階 平成29年9~11月生まれの子どもと保護者 子どもの発育、生活リズム、離乳食、上手な食べさせ方など 申し込み順40組 4月27日(金)午前9時から電話で健康推進課☎441-6081へ

こんにちは赤ちゃん訪問

市内在住の生後4カ月までの乳児のいる全ての家庭を、助産師・保健師・看護師が訪問しています。母子健康手帳交付と一緒に渡している「母と子の保健バッグ」の中の、出生通知票「我が家の赤ちゃんお知らせがき」を忘れずに投函してください。市外から転入した方は、ご連絡ください。 無料 詳細は市参照 健康推進課☎441-6081

風しん抗体検査・風しん予防接種(一部助成)

市では、先天性風しん症候群の発生を防止するため、抗体検査や予防接種費用の一部を助成します。

1風しん抗体検査 19歳以上の女性で、妊娠予定または希望する市民※風しんを含むワクチンを2回以上接種したことがある方、過去の抗体検査により低抗体価であることが確認できる方を除く 無料(公費負担)

2風しん予防接種 風しん抗体検査で低抗体価であることが確認された19歳以上の女性で、妊娠予定または希望する市民※過去にこの制度を利用して、接種を受けた方を除く 麻疹風しん混合ワクチン4000円、風しん単抗原ワクチン3000円※生活保護受給者と中国残留邦人等支援

給付受給者の方は、受給証明書を医療機関へ提出することで無料。市民税非課税の方は、健康推進課での事前手続きにより無料 回数/1回

12共に 平成31年3月31日(日)まで 市内指定医療機関へ 健康推進課☎441-6100

平成30年度中学校学校公開

市立中学校は、新1年生入学時のみ、学区に限らず学校を選択できる学校選択制を導入しています。予定される学校公開日に、各中学校を訪問し、学校選択の際の参考にしてください。

1学期に行われる学校公開予定日

Table with 4 columns: 学校名・電話番号・所在地, 学校公開・授業参観など, 体育祭. Lists schools like 調布中学校, 神代中学校, etc.

日程は都合により変更になる場合あり。詳細は、各中学校へ直接確認を 学務課☎481-7474

公・私立保育園や幼稚園が実施する地域交流事業・園庭開放

公・私立保育園の地域交流事業

- 皐月保育園☎482-2323 妊婦さんの保育体験(要申し込み) 4月24日(火)、5月8日(火) 午前10時~11時 初めて出産する方
● 保惠学園保育所☎498-2002 園庭で遊ぼう 5月9日(火)午前10時~11時 3歳まで 5組
● 緑ヶ丘保育園☎03-3309-5605 あそびの広場 5月12日(出)・19日(出) 午前10時30分~午後1時30分 子育てサロン(要申し込み) 5月12日(出)午前10時30分~正午
● 二葉くすのき保育園☎487-8309 くすのき広場 5月17日(木)午前10時~11時30分 0歳以上の親子 10組
● とさわぎ国領保育園☎03-5438-2115 リトミック(全3回) ①5月8日(火)②22日(火)③6月12日(火) 午前9時40分~ 2歳2カ月以上 3組
● エンゼルランド☎480-6860 5月誕生会 5月10日(木)午後2時40分~3時45分 2歳以上 2組 他おやつ体験あり(費100円)
● 調布城山保育園☎452-9496 公園で遊ぼう会 5月10日(木)・17日(木)・24日(木)・31日(木)※雨天中止 午前10時~11時 柴崎公園
5月誕生会(要申し込み) 5月23日(火)午前9時50分~

- エンゼルシー☎480-8010 5月誕生会 5月16日(水)午前9時50分~11時30分 5月生まれ2歳以上 2組 給食体験あり(費250円)
● 小学館アカデミーちょうふ保育園☎490-6080 子供の日集会 5月2日(火)午前10時~ 0歳~就学前 5組
● 東京YWCAまきば保育園☎483-5208 子育て支援「たんぼぼ広場」 毎週火・水・木曜日 午前10時~午後1時(出入り自由) 0~3歳(未就園児) 10組 着替え、弁当(必要な方)
● 城山保育園上石原☎490-2031 お外で遊ぼう会 5月の毎週木曜日※雨天中止 午前10時~11時 キッズランチ 5月9日(水)・16日(水)・30日(水) 午後0時15分~ 費1食270円 5組まで 園庭開放 平日午前11時~正午
● ヒューマンアカデミー上石原保育園☎480-8181 わいわい寄せ植えづくり 5月12日(出)午前10時~ 2歳以上 5組
● ココファン・ナーサリー国領☎490-3230 5月誕生会(要申し込み) 5月24日(木)午前9時30分~11時 5月生まれ就学前の子ども
● 調布ヶ丘ちとせ保育園☎442-4661 ベビーマッサージ 5月9日(火)午前10時~11時 産前~生後4カ月 10組前後 バスタオル
● 仙川ちとせ保育園☎03-5384-2551 子どもの日集会(こいのぼり製作を含む) 5月2日(火)午前10時~11時 0~5歳 5組

- 多摩川保育園☎483-4667 すみれ組と遊ぼう・園庭開放 5月23日(火)午前10時~11時
● 上布田保育園☎482-2564 保育体験(年間登録制)第1回 5月16日(水)午前9時30分~10時30分 0歳児/3組、1・2歳児/各5組
● ひまわり保育園☎481-7107 こどもの日 5月2日(火)午前9時30分~10時 1歳6カ月以上 6組
● 金子保育園☎483-4410 園庭遊び(要申し込み) 5月23日(火)午前10時~11時
● 上石原保育園☎484-0234 園庭で遊ぼう 4月26日(木)午前10時~11時
● 宮の下保育園☎486-5682 一緒にあそぼう(要申し込み) 5月16日(水)午前10時~
● 富士見保育園☎481-7671 園庭で遊ぼう 5月10日(木)・22日(火) 午前10時~11時
幼稚園の園庭開放
● 調布白菊幼稚園☎03-3309-6111 園庭開放(キッズランド) 5月10日(木)午前10時~正午 2歳以上 雨天時はホールで遊ぶ
● 染地幼稚園☎483-9356 園庭開放(未就園児)「ちびっこ広場」 5月7日(月)・21日(月)※雨天中止 午前10時~11時 2歳以上

子ども家庭支援センターすこやか

〒182-0022 国領町3-1-38 ココスクエア2階
☎481-7733 (午前9時~午後5時) 専用☎あり

●サンデーコロパン

日 5月27日(日)午前10時~11時30分
(受付10時~10時15分)

市内在住で平成29年5月1日~平成30年2月27日生まれの子どもと保護者

親子あそび・子育て情報の交換など 定30組(多数抽選)

よだれかけ(表面に大きく名前と誕生日を明記)、母子健康手帳、バスタオル

往復はがきに参加者全員の住所、氏名(ふりがな)、電話番号、子どもの性別、生年月日を明記し、5月14日(月)(消印有効)までに、すこやか「サンデーコロパン」係へ郵送または宛先を記入した未使用の官製はがきを直接すこやか、またはコロコロパンダ開催時各会場へ持参

他 5月16日(水)に抽選結果を発送予定

●ファミリー・サポート・センター

会員同士の助け合いを目的とし、子育てのお手伝いをしてほしい方と協力できる方を結ぶ事業です(謝礼金あり)。

①事業説明会

日 5月22日(火)午前10時30分~正午

定 申し込み順30人

保 1歳以上就学前、申し込み順7人

持 筆記用具、当日登録する場合は会員登録する方の写真(縦3cm×横2.5cm)2枚

②協力会員講習会

日 5月12日(土)午前9時30分~午後3時・13日(日)午前9時30分~午後3時30分

定 申し込み順30人

保 3歳以上就学前(要予約)

①②共に

調布市ファミリー・サポート・センター ☎481-7730

●ボランティア説明会

日 5月27日(日)午後1時~3時

保 満18歳以上の心身ともに健康な方

持 電話または直接すこやかへ

●すこやかフリーマーケット「ほんわか市」出店者募集

日 5月26日(土)午前10時~正午

保 市内在住 定15組(多数抽選)

販売スペース/約1.5畳

保 乳幼児向けの育児用品、衣類、玩具、絵本などの子ども用品

日 4月23日(月)午前9時~29日(日)午後5時に電話または直接すこやかへ



【大好き市

日 4月29日(日)午前10時~午後2時30分

保 ミニコンサート(瀧西村直人)、調布の野菜でピザ作り(参加希望者は前日までに電話で要申し込み)、陶芸組紐作品販売、模擬店・日用雑貨バザー、調布産のジェラート販売、カフェコーナー

所 申園しごと場大好き(布田3-20-1) ☎486-1022 (障害福祉課)

【FC東京あおぞら(にここ) サッカースクール参加者募集

主に知的・発達障害のある方を対象にしたサッカースクールです。

日 5月~平成31年3月の第2日曜日(8月を除く)の年10回

時 エンジョイクラス/午前10時20分~11時10分、チャレンジクラス(小学生)/午前11時30分~午後0時30分、チャレンジクラス(中学生以上)/午後0時40分~1時50分

所 ゼビオスポーツパーク調布(飛田給1-34-17)

保 市内在住・在勤・在学の主に知的・発達障害のある方 定各クラス20人(多数抽選) 費月500円

所 FC東京 協力/スーパースポーツゼビオ調布東京スタジアム前店 他 交流などのイベントもあり

日 4月26日(木)までにFC東京サッカースクール事務局 ☎03-5600-4441(土・日曜日、祝日を除く午前10時~午後5時)へ (障害福祉課・スポーツ振興課)



【司法書士による無料相談会

日 5月2日(火)午後2時~ 所 総合福祉センター

保 後見制度や相続、登記手続きなど

定 申し込み順2組 協力/東京司法書士会調布支部

日 申園社会福祉協議会 ☎481-7766

【健康づくり事業

健康ウォーキング教室&まち歩き

日 ①5月6日(日)②6月3日(日)③7月1日(日)

時 午前9時~正午頃(現地解散)

所 ①深大寺用水西堀跡②野川沿い③京王線麁線跡

日 午前9時・市立八雲台小学校体育館

保 市内在住の65歳以上で、自力で実施場所へ通える方。また医師からの運動制限の指示がない方

保 ウォーキング教室後、まち歩き

定 申し込み順25人 費 1回200円

保 動きやすい服装、上履き、飲み物

他 65歳未満で、協力員として行動できる方も募集

日 申園電話で八雲台小学校地区協議会・梶井 ☎080-2242-9749へ(前日午後6時まで)(高齢者支援室)

【協力会員募集説明会

高齢や障害などにより家事や食事を必要とする方に有償で支援する住民参加型の活動の説明会です。

日 5月8日(火)・18日(金) 時 午後1時30分~3時30分

所 申園事前に電話で(公財)調布ゆうあい福祉公社 ☎481-7711へ

【5月の調布市難病相談窓口

日 5月10日(木)・17日(木)・24日(木)・31日(木)

時 午後1時~5時

日 申園事前に電話で障害福祉課 ☎481-7089へ

【「在宅医療」について考えてみませんか~超高齢社会の医療に望むこと~

日 5月11日(金)午後1時~2時30分

所 金子地域福祉センター

保 講話「在宅で療養生活を送るには」、懇話会

日 瀧西田伸一((公社)調布市医師会副会長)

定 当日先着30人 費 無料

保 協力/地域包括支援センターゆうあい

日 他 当日「ちょうふ在宅医療ガイドブック」「暮らしの中の医療情報ナビ」を資料として配布

日 調布(公社)調布市医師会 ☎483-8648 (高齢者支援室)

【ポコ展 富士見町

日 5月12日(土)午前11時~午後2時※雨天決行

所 ポコポコ・ホッピング富士見町(富士見町2-17-17) 保 ミニバザー・模擬店・野菜直売・ゲームコーナーほか

日 調布NPO法人ポコポコ・ホッピング ポコポコ・ホッピング富士見町 ☎486-5922 ※ポコポコ・ホッピングは、障害のある子どもたちの余暇や生活支援を行う放課後等デイサービスです (障害福祉課)

【A障がいのある方のためのパソコン講習会「パソコン“超”基礎講座~ワード編~」(全3回)

日 ①5月14日(月)②21日(月)③28日(月)

時 午後1時30分~3時30分

所 総合福祉センター4階

保 市内在住の障害のある方と家族

保 Windows8.1搭載パソコンを使用した基礎入門講座

定 6人(多数抽選)

費 1000円(テキスト代)

日 5月1日(火)

【B障害年金・個別相談会

日 5月18日(金)

時 午後1時30分~2時30分、3時30分~

所 総合福祉センター4階

保 市内在住の障害や疾患のある方と家族、支援者(受給の有無は不問)

保 社会保険労務士による障害年金の受給資格や申請方法など、個別相談(1人50分程度)

定 各回申し込み順3人

保 協力/障害年金サポート調布

日 5月11日(金)

【C陶芸体験教室(全3回)「赤土で埴輪と器を作ろう」

日 ①5月29日(火)②6月12日(火)③19日(火)

時 ①②午後2時~3時30分③午後2時~3時

所 総合福祉センター3階

保 市内在住の障害のある方と家族

定 申し込み順10人

費 400円(材料費)

日 5月22日(火)

保 A~C共に

日 申園ドルチェ ☎490-6675・☎444-6606

(社会福祉協議会)

【簡単 10の筋力トレーニング講座(初級)

日常生活の動作に応じた筋肉を10種類の筋力トレーニングで鍛えます。今回は初級の4種類のトレーニングを紹介します。

日 5月22日(火)午後1時~2時30分

所 総合体育館会議室

保 65歳以上の市民で要介護の認定を受けていない方(医師から運動制限を受けている方は医師に相談後受講)

定 申し込み順30人 費 無料

日 申園 4月23日(月)から電話で高齢者支援室 ☎481-7150へ

【認知症の方を介護する家族のための介護者講座(全7回)

日 ①5月22日(火)②29日(火)③6月5日(火)④12日(火)⑤19日(火)⑥26日(火)⑦7月3日(火)

時 午後1時30分~3時20分

所 文化会館たづくり西館3階健康増進室など

保 現在認知症の方を介護している家族(市民)、自分の気持ちを振り返りたい方

保 認知症高齢者の心の理解、介護者自身の心に気付こう、認知症の介護、サービスを上手に使おう、明日からの介護に向けて

保 調布北村世都(臨床心理士)

定 申し込み順12人(初めての方優先) 費 無料

日 申園電話で4月23日(月)~5月8日(火)に高齢者支援室 ☎481-7150へ

【調布市高齢者家事援助ヘルパー養成研修受講生募集

調布市独自のサービスで、利用者のお宅を訪問し、掃除・洗濯・買い物・調理など家事援助のみをサービスとして提供するヘルパーの研修です。

日 講義/5月21日(月)~31日(木)の土・日曜日を除く7日間 実習/6月4日(月)~26日(火)の土・日曜日を除く1日間 振返り・事業所説明会/6月27日(火)

所 ところの健康支援センター別館2階

定 申し込み順30人 費 無料

保 養成研修では、ヘルパーとして必要な知識や技術を学び、修了者は働くための資格(修了書)を取得可

日 申園申込書(調布市福祉人材育成センターと調布市総合福祉センターで配布、☎からも印刷可)に必要事項を記入し、5月18日(金)までの午前9時~午後5時(土・日曜日、祝日は除く)に、本人が調布市福祉人材育成センター ☎452-8180に持参※健康保険証・運転免許証などで本人確認 (社会福祉協議会)



【ボランティアガイダンス

日 4月24日(火)午前10時~11時

所 染地地域福祉センター内ボランティア室

保 ボランティアに興味のある方への情報提供 費 無料

日 申園市民活動支援センター染地コーナー ☎・☎481-3790(日・月曜日を除く) (社会福祉協議会)

【①調布ゆうあい福祉公社 事業説明会・認知症サポーター養成講座

日 4月27日(金)

保 認知症サポーター養成講座/午前10時~11時

日 事業説明会/午前11時~正午

所 調布ゆうあい福祉公社(国領町3-8-1)

定 申し込み順30人

【②認知症サポーター養成講座

受講者には認知症サポーターの証「オレンジリング」を授与します。

日 5月12日(土)午前10時~11時30分

所 文化会館たづくり8階映像シアター

定 申し込み順90人

①②共に

持 筆記用具 費 無料

日 申園(公財)調布ゆうあい福祉公社 ☎481-7711

●母さん助けて詐欺(振り込め詐欺)にご注意ください

だまし文句として、「会社の小切手などが入ったかばんを置き忘れた」「妊娠トラブル」「会社の金を横領」が全体の約8割を占めています。怪しいと思ったら、すぐ110番か調布警察署(☎488-0110)へ通報してください。(総合防災安全課)

暮らしの情報

安全・安心なまちづくり

地域での防犯設備の設置に対する補助制度

市では、町会・自治会などが行う防犯設備整備事業（防犯カメラの設置など）に対して整備費用の一部を補助しています。

対象条件／事業開始までに地域住民の合意形成がなされている。設置後5年以上防犯活動に関する地域活動を継続するなど※私有地や商店街のみで行う事業は対象外 **対象経費**／機材購入、取り付けに係る経費など※維持管理費は対象外 **相談期間**／5月31日(木)まで

☎総合防災安全課 ☎481-7547

税・保険・年金

市民課・保険年金課・納税課の4・5月の休日窓口（第2土曜日・第4日曜日）

☎ 4月22日(日)、5月12日(土)・27日(日)

☎ 午前9時～午後1時

☎ 4月22日(日)は、全国一律でシステムメンテナンスを行うため、マイナンバーカード（個人番号カード）に関する手続きは不可

☎ 市民課（市役所2階）☎481-7041～5、保険年金課（市役所2階）☎481-7052、納税課（市役所3階）☎481-7214～20

国民年金 付加年金制度

国民年金の第1号被保険者と任意加入被保険者（65歳未満）が、本来の保険料に付加保険料（申し出のあった月から月額400円）を加えて納付することで、老齢基礎年金に付加年金が上乗せされます。老齢基礎年金に上乗せして受け取ることができる1年間の付加年金額は、「200円×付加保険料納付月数」です。

☎ 国民年金基金加入者と保険料の免除納付・猶予を受けている方は申し込み不可

☎ 国民年金課 ☎481-7062、日本年金機構府中年金事務所国民年金課 ☎042-361-1011

おしえて! マイナンバー Q&A 33

- Q** マイナンバーカードは、どのように申請するのですか。
- A** 地方公共団体情報システム機構の☎から印刷できるカード交付申請書を使用した郵便による申請のほか、パソコンやスマートフォンによるオンラインでの電子申請が可能です（電子申請にはメールアドレスの登録と最新の申請書IDが必要）。
- いずれの申請も、6カ月以内に撮影した無帽・無背景で正面からの顔写真が必要です。また、市役所2階には、マイナンバーカードの電子申請に対応した証明写真機を設置しており、カード交付申請書に記載された2次元コードを読み取って、顔写真を撮影することで、電子申請が可能です。
- なお、転居・氏名変更などにより、カード交付申請書の記載内容に変更がある場合、申請書にある申請書IDと2次元コードは使用できませんので、市民課または神代出張所の窓口へお越しください。
- Q** パソコンやスマートフォンによるオンライン申請の場合、1つのメールアドレスで家族全員分を申請することはできますか。
- A** オンライン申請では、同一メールアドレスまたは同一の端末で、複数人の申請が可能です。
- ※詳細は国（内閣官房）☎参照
- ☎ マイナンバー総合フリーダイヤル ☎0120-95-0178、市マイナンバーコールセンター ☎0570-00-7211 ※つながらない場合は ☎03-5427-3272（政策企画課）



固定資産税・都市計画税の納税通知書を発送

平成30年度固定資産税・都市計画税の納税通知書は5月1日(火)に発送予定です。

☎ 平成30年1月1日に固定資産（土地・家屋・償却資産）を所有している方

☎ 資産税課 ☎481-7205～9

市税の納付は口座振替を

固定資産税・都市計画税、個人市・都民税(普通徴収) 平成30年度分から

☎ 依頼書（納税通知書に同封または市内の取扱金融機関に備え付け、郵送希望の場合は要連絡）で申し込み

※キャッシュカードを市役所に持参して、その場で口座振替手続き可（Pay-easy（ペイジー））。詳細は要問い合わせ ☎個人市・都民税の年金特別徴収（公的年金からの天引き）分は、口座振替不可

☎ 納税課（市役所3階） ☎481-7214～20

住まい・街づくり・環境

すまサポ調布住まいめぐもり相談室

高齢者世帯、障害者世帯、子育て世帯など、さまざまな事情により住まいにお困りの方から、すまサポート調布（調布市居住支援協議会）の相談員が状況を聞き、適切な民間賃貸住宅の情報の提供や福祉サービス、行政支援などを紹介します。

☎ 平成31年3月26日までの毎週火曜日（平成30年8月14日(火)、平成31年1月1日(祝)を除く） ☎ ①午後1時30分②2時30分③3時30分 ☎ 総合福祉センター1階相談スペース ☎ 各日申し込み順3組 ☎ 無料

☎ 電話でNPO法人日本地主家主協会 ☎03-3320-6281

☎ 住宅課 ☎481-7141

健康

健（検）診の案内を4月末に発送

☎ 5月に誕生日を迎える75歳以上の方

種類／胃・大腸がん、結核、後期高齢者

☎ 健康推進課 ☎441-6082

食事なんでも相談室（栄養相談）

☎ 5月2日(水)午後 ☎ 保健センター1階

☎ 申し込み順6人 ☎ 医療機関で治療中の方は要問い合わせ ☎ 電話で健康推進課 ☎441-6082へ

あなたの骨の健康度チェック

☎ 5月28日(月)午前9時10分～11時30分頃

☎ 保健センター1・2階 ☎ 市内在住の18～64歳の女性（昭和29年4月1日～平成13年3月31日生まれ）※妊娠中の方、過去5年以内に骨密度検査を受診した方、骨粗しょう症と診断されたことがある方、現在治療中の方を除く ☎ 申し込み順36人

☎ 未就学児（☎ 申し込み順6人） ☎ 4月23日(月)午前9時から電話で健康推進課 ☎441-6082へ

胃がんリスク検査（40～49歳）

☎ 40～49歳（昭和44年4月1日～昭和54年3月31日生まれ）※受診歴、除菌歴のある方を除く

☎ 血液検査 ☎ 申し込み順1000人 ☎ 無料

☎ 審査後、受診券を郵送。受診券記載の受診期間内（最大3カ月）に市内指定医療機関で受診

☎ 届はがきに住所、氏名（フリガナ）、年齢、生年月日、性別、電話番号を明記し、平成31年2月28日(木)までに〒182-0026小島町2-33-1文化会館たづくり西館4階健康推進課「胃がんリスク検査」係へ郵送、または☎「東京電子自治体共同運営サービス」から申し込み。ID不要※携帯電話、スマートフォンからは不可

肝炎ウイルス検診

市では、過去に一度も市の肝炎ウイルス検診を受けたことがない方に肝炎ウイルス検診をお勧めしています。

39歳以下の方／東京都保健所へ申し込み

☎ 多摩府中保健所 ☎042-362-2334

40歳の方／市から個別に受診券を発送

41歳以上の方／健康推進課へ申し込み

☎ 無料 ☎ 健康推進課 ☎441-6100

国民健康保険～保健事業～

① 特定健診

調布市国民健康保険に加入している40～74歳の方（平成31年3月末時点）で、4～6月生まれの方には、4月末に受診券を発送します。生活習慣病予防のため毎年受診しましょう。受診券が届いたら、内容を確認して、期限までに受診してください。受診券が届かない場合はご連絡ください。

受診期間は1カ月まで延長できますが、必ず事前にご確認ください。

※平成30年4月2日以降に調布市で国民健康保険に加入した方は、受診期限までに申し込みが必要

※平成31年3月31日までに75歳以上になる方は、後期高齢者医療係から誕生月の前月末に受診券を送付

☎ 受診期間

誕生月	受診期間	受診券送付時期
4～6月生まれ	5～7月	4月末
7～9月生まれ	7～9月	6月末
10～12月生まれ	9～11月	8月末
1～3月生まれ	11～1月	10月末

☎ 健診内容

全員受診／問診、診察、身長、体重、腹囲、血圧測定、血液検査（血糖・脂質・肝機能・腎機能・貧血）、尿検査、心電図検査

追加実施／昨年度の健診結果が実施基準に該当し、医師が必要と判断した方のみ：眼底検査 **40歳の方のみ**：肝炎ウイルス検診 **50～74歳の方のみ**：胸部レントゲン撮影（60歳以上の方は結核検診）

☎ 受診方法

事前に電話で希望する健診機関に要予約。

② 健康チャレンジ

特定健診の結果で生活習慣病のリスクがある方に健診後に生活習慣改善をサポートする健康チャレンジの案内を送付。

①②共に

対象者に電話で案内する場合あり。

☎ 着信番号

①0120-091-827②0120-095-402

☎ 架電時間帯

☎ 午前9時～午後8時 ☎ ①②のコールセンター業務は㈱KDDIエボルバコールアドバンスに委託※電話の際、銀行の口座情報を聞いたり、金銭の振り込みなどを依頼することはありません

☎ 保険年金課 ☎481-7566

スポーツ

調和小プール

5月の休館日／14日(月)

施設点検等臨時休館／5月28日(月)～6月3日(日)

☎ 詳細は市☎または現地受付 ☎485-5631で要確認

☎ 体育協会 ☎481-6221 専用☎あり

〒182-0011 深大寺北町2-1-65 総合体育館内

リフレッシュハイキング ～新緑を訪ねて高尾山の溪流を歩く～

☎ 5月30日(水)（荒天時予備日6月1日(金)）※小雨決行

☎ 午前9時30分・京王線高尾山駅

解散／午後2時15分・ケーブルカー高尾山駅 ☎ 市内在住・在勤・在学の15歳以上の方（中学生を除く）

コース／高尾山駅→山道6号路→琵琶滝→大山橋→紅葉台→高尾山頂→十一丁目茶屋→ケーブルカー高尾山駅解散 ☎ 30人（多数抽選） ☎ 500円（当日持参）

☎ 弁当、飲み物、手袋（軍手など）、雨具、健康保険証、双眼鏡・ループ（お持ちの方）

協力／森林インストラクター東京会

☎ 体育協会☎の申し込みフォームまたは復縁はがき（1枚1人のみ）に住所、氏名、年齢、生年月日（西暦）、性別、電話番号、緊急連絡先と「リフレッシュハイキング係」を明記し、4月30日(木)（必着）までに体育協会へ

④土曜ジュニアスイミングスクール(全7回)

☎ 5月26日～7月7日の毎週土曜日

泳げない小学生クラス／午後1時30分～3時 **クロールで25m以上泳げる小・中学生クラス**／午後3時30分～5時 ☎ 市内在住・在学の小・中学生

☎ 各クラス50人（多数抽選） ☎ 3500円（初回持参）

⑧月・水曜ジュニアスイミングスクール (全5回)

月曜スクール／①5月28日②6月11日③25日④7月9日⑤23日 水曜スクール／①5月30日②6月6日③20日④7月4日⑤18日 午後4時30分～5時50分 市内在住・在学の泳げない小学生 定20人(多数抽選) 費2500円 毎月・水曜日両方の申し込みは不可

⑨Kidsチャレンジ体操スクール (全7回)

5月30日～7月11日の毎週水曜日 幼児クラス(平成24年4月2日～27年4月1日生まれ)／午後3時30分～4時20分 小学生クラス／午後4時30分～5時30分 市内在住・在学(園)の3歳～小学生 ミズノフットサルプラザ調布はらっぱスポーツ教室指導員 各クラス20人(多数抽選) 費3500円(初回持参) 室内用シューズ、運動のできる服装

パーソナルトレーニング

6月11日(月)・25日(月) 1クラス／午後3時～3時50分 2クラス／午後4時～4時50分 総合体育館 個別で行う運動相談、指導。要望に合わせてトレーニングやコンディショニングを行う 各クラス1人 費400円 室内用シューズ、タオル 5月1日(火)から電話または直接申し込み

調布市シニアダンススポーツ大会

6月17日(日)午後0時25分～4時40分(午前11時30分受付開始) 文化会館たづくり1階むらさきホール ワルツ・タンゴ(初級戦・中級戦・上級戦)初級のみルンバ 1区分1カップル500円 申込用紙に必要事項を記入し、5月26日(出)(必着)までに〒201-0011柏江市西和泉1-15-15-205 甲斐啓二へ郵送 詳細は申込要項参照。申込要項・用紙は体育協会から印刷可

総合体育館

【5月の休館日】

7日(月)・21日(月)

【5月のスクール】

⑩サンデースイミング

5月6日～27日の毎週日曜日 午前10時～正午 定30人

⑪バドミントン

5月1日～15日の毎週水曜日 午前9時45分～11時45分 定24人

⑫バレーボール

5月2日～23日の毎週水曜日 午前9時30分～11時45分 定30人

⑬～⑰共に市内在住・在勤・在学の15歳以上(中学生を除く) 費1回500円 当日直接会場へ(先着順) 体育協会

【5月のプログラム】

⑱水中ウォーキング

毎週月・水・木曜日(3日祝・7日祝・21日祝を除く) 午前9時20分～9時50分

⑲ルーシーダットン

5月14日(月)・28日(月) 午前10時45分～11時45分

⑳ステップトレーニング

5月14日(月)・28日(月) 午後1時～2時30分

㉑体幹バランス

5月14日(月)・28日(月) 午後3時～4時30分 定50人

㉒スイム練習会

5月14日(月)・28日(月) 午後7時～8時

㉓動作改善エクササイズ

毎週水曜日午後1時～2時15分 定50人

㉔エンジョイアクア

毎週火・金曜日(4日祝を除く) 午後2時30分～3時30分



ステップトレーニング

⑳チェアエクササイズ

毎週水曜日午後0時15分～1時30分 定100人

㉑にこにこ体操

毎週水曜日午後1時45分～2時45分 定70人

㉒水中運動

毎週水曜日午後2時～3時

㉓ナイトヨガ

毎週水曜日午後7時～8時 定15人

㉔転倒予防のための体操

毎週木曜日(3日祝を除く) 午後1時～2時30分 障害のある方、リハビリ中の方や下半身の筋力に衰えを感じている方(介護者同伴可) 定60人

㉕ヘルシーウォーキング

毎週金曜日(4日祝を除く) 午後1時15分～2時45分 定30人

㉖ボルトレーニング

毎週金曜日(4日祝を除く) 午後3時～4時30分 定40人

㉗①⑤⑦⑩共に水着、水泳帽子

②③④⑥⑧⑨⑪⑫⑬⑭共に運動着、タオル、室内用シューズ(⑪は不要) ※⑬のみ外用の運動靴も

①～⑭共に費400円 当日直接会場へ(先着順)

他人数制限の場合あり



ボルトレーニング

募集

調布市公共施設機能見直し方針策定等支援業務委託事業者

公共施設の分類ごとの今後の在り方や方向性を定めるための指針となる調布市公共施設機能見直し方針策定などの支援業務を行う事業者を募集します。

参加資格/調布市での競争入札参加資格を有しているなど

選定方法/公募型プロポーザル(企画提案)方式

募集要項/市から印刷可

5月8日(火)(必着)までに〒182-8511市役所5階行財政改革課 481-7362へ郵送または持参

5月のフリーマーケット出店者

5月26日(土)・27日(日) 午前10時～午後3時

調布駅前広場 出店資格/市内在住・在勤で物品販売を生業としない18歳以上の方

各日80人(多数抽選) 費1000円

メール(携帯メールは不可)または往復はがき(往信裏面)に出店希望日、住所、氏名(ふりがな)、電話番号、誓約の一文(会場周辺の道路上での荷物の積み下ろしをしない旨)、在勤者は勤務先名・電話番号を明記し、4月30日(休)(消印有効)までに choufujirituouendan@luck.ocn.ne.jp または 〒182-0024 布田1-43-2-N-203 NPO法人 ちょうふ自立応援団フリーマーケット担当 489-3160へ (文化生涯学習課)

市民ふれあい体験農園参加者

5月12日(出)～11月下旬(荒天順延)の間、作業を4回実施予定(初回実施日5月12日(出))

午前10時30分から1時間程度

国領町4-59-5 市内在住の方

夏野菜(枝豆・トウモロコシ)と秋野菜(大根と白菜)の種まきから収穫までの農作業体験

募集世帯数/40世帯(多数抽選) 費1500円(1世帯)

はがきに住所、氏名(ふりがな)、年齢、電話番号(日中連絡が取れる番号)、参加人数を明記し、4月26日(休)(消印有効)までに〒182-8511市役所農政課「ふれあい体験農園」係 481-7182へ ※1世帯1枚、複数枚応募不可。抽選結果は当選者にのみ5月7日(月)までに通知を送付



採用情報

平成30年度日本語指導臨時講師登録者

業務内容/外国籍児童・生徒に対する基本的な日本語指導と授業補助指導など

勤務形態/担当する児童・生徒数により異なる(おおむね週2回程度)

児童・生徒が日常使用する外国語に精通している方 時給/2000円 募集人数/若干名

選考/書類選考の上、面接

申込書(指導室(教育会館4階)で配布または市から印刷可)を5月14日(月)(必着)までに〒182-0026小島町2-36-1教育会館4階指導室 481-7480へ簡易書留で郵送または本人が持参

地域包括支援センターちょうふの里職員

業務内容/地域包括支援センターでの相談業務、PR活動、ケアプラン作成

雇用形態/臨時職員

勤務地/調布市ちょうふの里(西町290-5)

資格/介護支援専門員 時給/1520円

採用年月日/応相談 募集人数/1人

詳細は「ちょうふの里」採用情報参照

選考/面接

電話連絡の上、市販の履歴書(写真貼付)を調布市ちょうふの里管理課 441-6650(土・日曜日、祝日を除く午前9時～午後5時30分)へ持参 (高齢者支援室)

(社福)「新の会」正規職員

業務内容/生活支援員(ショートステイ、デイサービス、ガイドヘルプ)での生活支援。ヘルパーコーディネーター)

勤務形態/(1)午前9時～午後6時(2)午前11時～午後8時(3)午後6時～午前9時(3)は待機時間(午後11時～午前6時)

給与/18万6000円～24万6000円(経験を考慮) ①宿直5000円(1回)加算あり ②有資格者1万円(介護福祉士、社会福祉士、精神福祉士のうち1つ以上資格を保有の場合)加算あり。ほかの手当あり

経験者優遇、詳細は問い合わせ

社会福祉法人「新の会」小泉 490-8625 (障害福祉課)

(社福)調布市社会福祉事業団職員 (市立学童クラブ・ユーフォー配属)

業務内容/放課後の小学生の育成・見守り補助など

勤務形態/週3～5日(月～土曜日)、午前8時～午後7時の間で5時間勤務※応相談

勤務地/市立第一・第二・国領小学校学童クラブまたはユーフォー、しもふだ、かしの、かみふだ学童クラブ、柏野、八雲台小学校ユーフォーのいずれか

資格など/社会福祉士・保育士・教員資格などの取得を目指している方歓迎

時給/1050円※交通費実費支給

採用年月日/4月25日(火)

募集人員/若干名

選考/面接(市販の履歴書(写真貼付)持参)

調布市社会福祉事業団・かみふだ学童クラブ 444-1327 (児童青少年課)

(社福)東京かたばみ会臨時職員 (市立ユーフォー配属)

職種/①リーダー②サポーター

業務内容/放課後の小学生の見守りなど

勤務形態/週2～3日(月～土曜日)、午前8時～午後5時の間で4～5時間勤務※応相談

勤務地/①石原・富士見台小学校ユーフォー、②石原・飛田給・多摩川小学校ユーフォーのいずれか

資格など/有資格者(保育士・教員資格) ※②は無資格可

時給/①1250円②有資格1080円、無資格1030円※交通費実費支給

採用年月日/5月1日(火)

募集人員/5人 選考/面接

調布市事前連絡の上、市販の履歴書(写真貼付)を〒182-0025多摩川1-15-2東京かたばみ会・なないろ学童クラブ 442-4733(土・日曜日、祝日を除く午前9時～午後5時)へ郵送または持参 (児童青少年課)

「暮らしの情報」は10面に続きます

●児童虐待の「早期発見」は、子どもと保護者を必要な援助につなげるための第一歩です

虐待されている子どもや、その保護者は援助が必要です。虐待が疑われる行為を発見した場合はご連絡ください。なお、連絡した方の個人情報は守られます。

午前9時～午後5時(第3土曜日とその翌日、年末年始を除く) 子ども家庭支援センターすこやか ☎0120-087-358 (子ども政策課)