



みんなが笑顔でつながる・ぬくもりと輝きのまち調布

平成30年(2018年) No.1618 12/5



# ちようぶ

## CONTENTS(主な内容)

平成30年度上半期の財政状況	2
自転車等放置禁止区域の変更	3
保育園での年末一時保育	4
毎年12月3日～9日は障害者週間	5
風しん抗体検査・風しん予防接種の助成対象を拡大	6
特集「調布市消防団 「大切な人と地域を守るために」	8・9
映画のまち調布シネマフェスティバル2019	16
平成30年秋の叙勲、平成30年度市政功労者表彰	16



発行：調布市（毎月5日・20日発行）  
編集：行政経営部広報課

所在地：〒182-8511 東京都調布市小島町 2-35-1  
市ホームページ：<http://www.city.chofu.tokyo.jp/>

☎042-481-7111

特集

## 調布市消防団

### 「大切な人と地域を守るために」



消防団員は自分の仕事を持ちながら訓練などを行い、火災・災害の発生時には消防署と連携して消火活動を行うなど、大切な人と地域を守るため活動しています。

詳細は8・9面をご覧ください → → →

手をつなぐ樹 331



育樹祭を終えて

先月18日、皇太子殿下並びに皇太子妃殿下のご臨席の下、第42回全国育樹祭式典が調布市「武蔵野の森総合スポーツプラザ」にて挙行された。

全国育樹祭は、全国植樹祭において天皇、皇后両陛下がお手植えされた樹木を皇族殿下がお手入れされる育樹活動のシンボリック行事と、皇族殿下によるお言葉や各種表彰等の式典行事の二つの行事を通じ、健全で活力ある森林を育て、次の世代に引き継ぐことの大切さを伝えることを目的とする祭典だ。昭和52年から毎年秋に行われ東京都では今回初の開催となる。

お手入れ行事は前日17日に江東区海の森公園にて行われ、式典行事会場として光栄なことわが市に存在する施設が対象となったものだ。

式典は、全国から約5000人も参加者を迎え盛大に開催され、小池知事や尾崎都議会議長などのご挨拶のあと、皇太子殿下のお言葉を頂いた。その他木遣り唄や創作ダンス、竹製楽器演奏など育樹に関係した盛りだくさんのプログラムが展開され、非常になごやかな雰囲気のもとに心に残るイベントとなった。私も地元市長として閉会の辞を述べる役を担当し、良き思い出を心に刻むことができた。

また、両陛下と会話の機会を与えて頂き、「調布も深大寺など良いところがありますね」とのお言葉を賜り、非常に有難く受け止めさせて頂いた。

調布市長  
友貴樹





# 平成30年度 上半期の財政状況

閲覧・問い合わせ／財政課☎481-7376

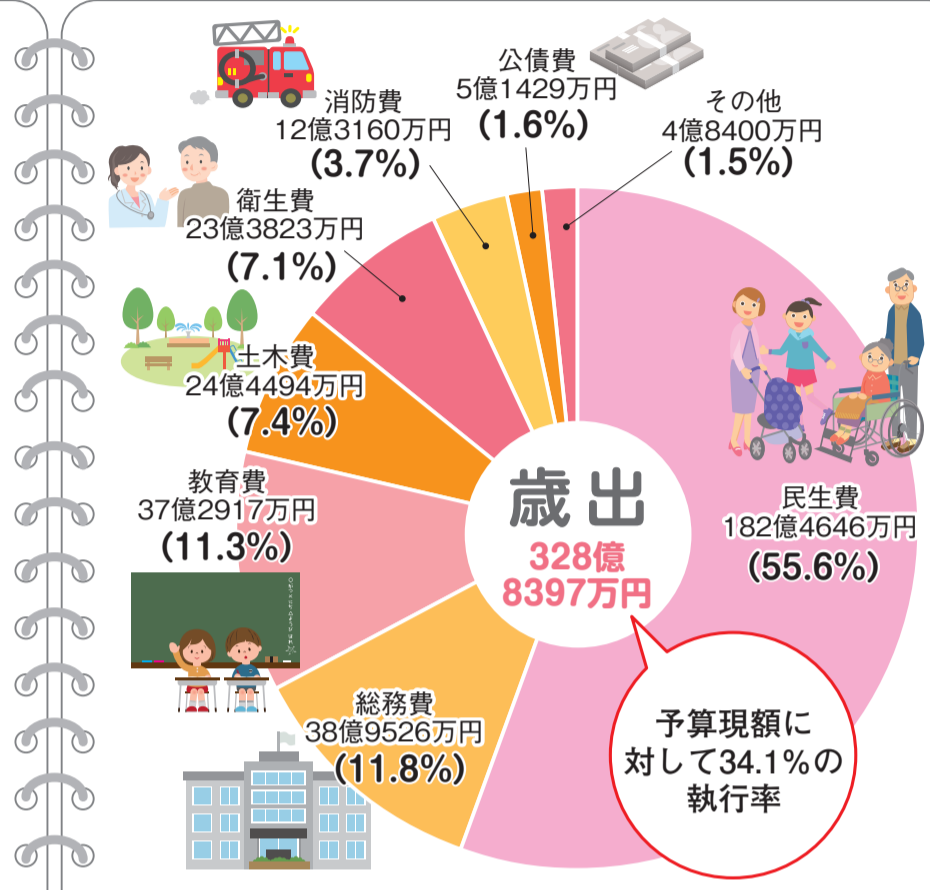
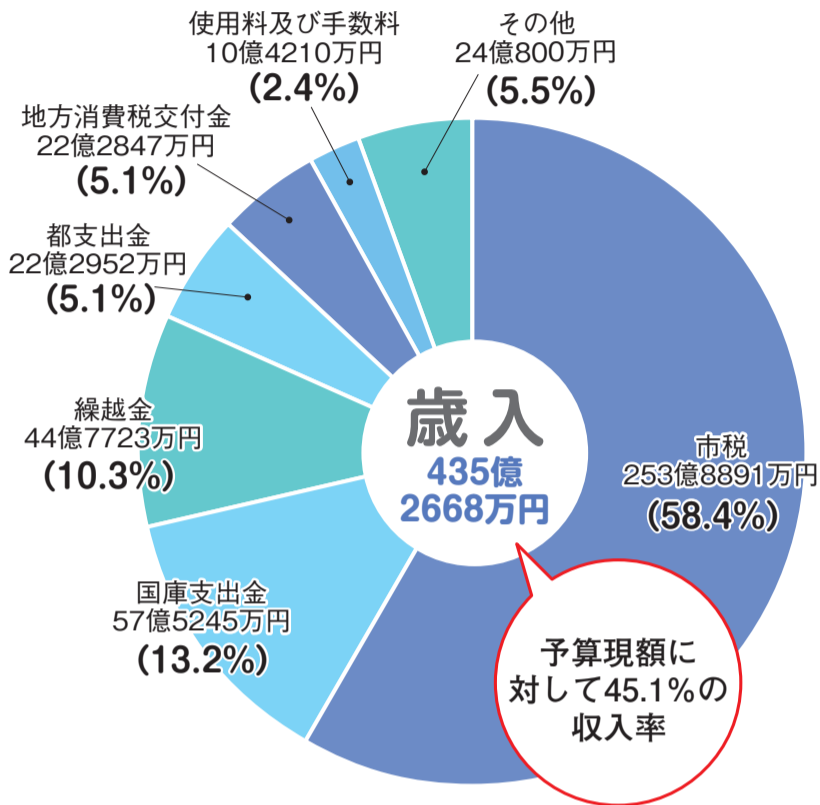
市では、上半期と下半期の年2回、財政状況と決算の状況を公表しています。  
今回は、925億4000万円でスタートした当初予算に、補正予算(9月開催の市議会定例会で議決)と昨年度からの繰越事業費を追加した予算現額約965億399万円の状況をお知らせします。詳細は市☎をご覧ください。

(注)金額は表示単位未満を四捨五入しているため、表記額と合計額などが一致しない場合あり

## 一般会計の執行状況

一般会計／市税、補助金、市債を財源に市民サービスの提供、都市基盤の整備などを行う会計  
予算現額／当初予算に補正予算による増減や前年度からの繰越事業費を加えたもの

### 予算現額 965億399万円



## 主な基本計画事業費

費目	事業名	事業費	支出済額
総務費	芸術・文化事業の実施	10億7108万円	5億3554万円
	安全・安心パトロールの実施	4460万円	1657万円
民生費	乳幼児・義務教育就学児医療費助成	9億1342万円	4億5633万円
	待機児童対策の推進	4億6326万円	1454万円
	地域包括支援センターの充実	3億2342万円	1億6422万円
	介護予防・日常生活支援総合事業の展開	5億8735万円	2億5484万円
衛生費	がん検診の充実	4億7154万円	1億4084万円
	資源化施設の整備	12億711万円	3414万円
	ごみの適正排出・適正処理の推進	8億9326万円	5億1269万円
商工費	商店街活性化の推進	4305万円	352万円
土木費	駅前広場の整備	25億4670万円	1467万円
	鉄道敷地の整備	7億7983万円	79万円
消防費	人と環境にやさしい道路の整備	4億844万円	1億1300万円
	防災備蓄品の確保・充実	5430万円	405万円
教育費	少人数学習指導の推進	5069万円	1807万円
	小・中学校施設の整備	23億1679万円	8億4784万円

## 特別会計の執行状況 特別会計／特定の事業を行うための会計

事業名	予算現額	収入済額	支出済額
		収入率 (%)	執行率 (%)
国民健康保険事業	213億1840万円	71億8494万円	74億6773万円
用地	4561万円	3343万円	3189万円
下水道事業	37億7359万円	12億8883万円	10億1306万円
介護保険事業	151億8926万円	59億8283万円	63億2145万円
後期高齢者医療	51億9454万円	10億7794万円	16億7718万円
合計	455億2140万円	155億6797万円	165億1132万円

※収入済額を超過する支出済額(不足額)は、一般会計などの資金を一時運用

## 市有財産の状況

土地	84万1834.63㎡	車両	130台
建物	36万5754.17㎡	有価証券	3億9597万円
基金	221億3660万円	出資による権利	8億8379万円



## パブリック・コメント ~皆様のご意見をお聞かせください~

**①(仮称)調布市受動喫煙防止条例(案)の概要**  
**主な内容**／市立施設(庁舎、小中学校、公園など)での喫煙の禁止、路上等喫煙禁止区域の設定、子どもの受動喫煙防止、教育・啓発  
**意見の提出先**／〒182-0026 小島町2-33-1文化会館たづくり西館保健センター4階健康推進課 ☎441-6101  
 ✉ kenkou@w2.city.chofu.tokyo.jp  
 ☎健康推進課☎441-6100

**②調布市教育プラン(案)**  
**主な内容**／平成31年度以降、4年間の市の教育施策の取り組みをまとめた計画  
**意見の提出先**／〒182-0026小島町2-36-1教育会館4階教育総務課☎481-6466  
 ✉ soumu@w2.city.chofu.tokyo.jp  
 ☎教育総務課☎481-7465

**③調布市一般廃棄物処理基本計画(改訂版)(素案)**  
**主な内容**／調布市一般廃棄物処理基本計画の平成31年度以降の計画目標や施策について時点修正した計画  
**意見の提出先**／〒182-0024布田4-20-2調布NKビル2階ごみ対策課(調布駅南口事務所) ☎481-7814  
 ✉ gomitai@w2.city.chofu.tokyo.jp  
 ☎ごみ対策課☎481-7812

**④(仮称)調布市自殺対策計画 ~支え合い 認め合い ともに暮らす~(素案)**  
**主な内容**／市民の誰もが自殺に追い込まれることのない社会の実現を目指し、共に生きることを支える取り組みを包括的に推進するための計画  
**意見の提出先**／〒182-0026小島町2-33-1文化会館たづくり西館保健センター4階健康推進課 ☎441-6101  
 ✉ kenkou@w2.city.chofu.tokyo.jp  
 ☎健康推進課☎441-6100

**①~④共に**  
**意見の提出(案の公開) 期間**／①12月20日(休)まで②12月27日(休)まで③④12月5日(休)~1月9日(休)  
**案の公開場所**／各提出先、公文書資料室(市役所4階)、神代出張所、文化会館たづくり11階みんなの広場、市民活動支援センター(市民プラザあくろす2階)、各図書館・公民館・地域福祉センター(染地・菊野台除く)、教育会館(1階)、市☎※③は市役所4階ごみ対策課窓口、市クリーンセンター、利再来留館を含む  
**意見の提出方法**／住所、氏名、意見を明記し、直接(土・日曜日、祝日、年末年始を除く)または郵送・FAX・Eメールで、期間内(必着)に提出先へ※各公共施設の意見提出箱にも提出可  
**提出意見と市の考え方の公表**／①②2月頃③④3月頃に市☎などでお知らせ

トピックスー1

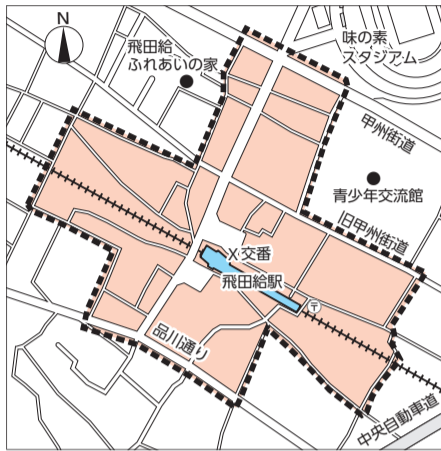
自転車等放置禁止区域の変更

市内9駅周辺の自転車等放置禁止区域を点線の範囲内に変更し、道路などに放置されている自転車などを撤去します。路上駐輪は歩行者などの迷惑になり緊急車両などの通行の妨げとなりますので、駅周辺に自転車などでお越しの際は、自転車等駐車場をご利用ください。

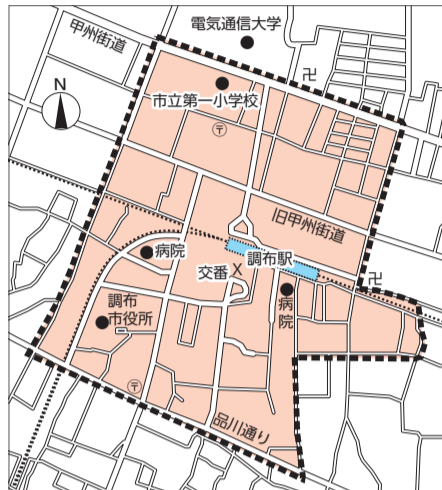
期 1月1日祝～

図 交通対策課 ☎481-7420

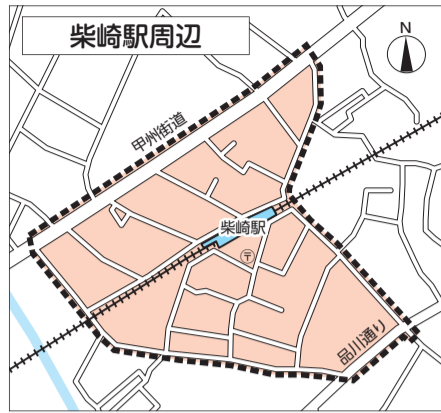
飛田給駅周辺



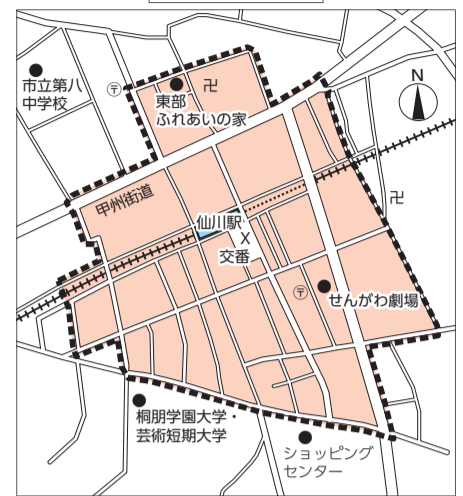
調布駅周辺



柴崎駅周辺



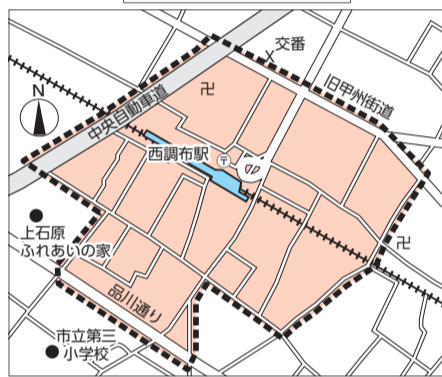
仙川駅周辺



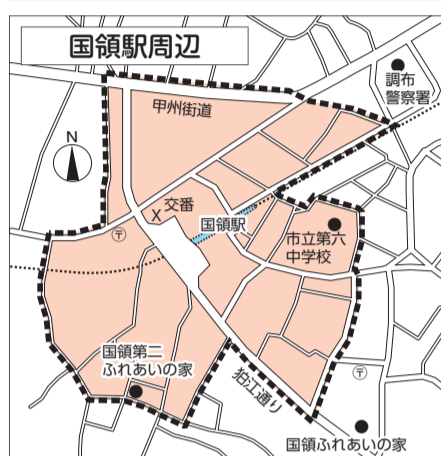
京王多摩川駅周辺



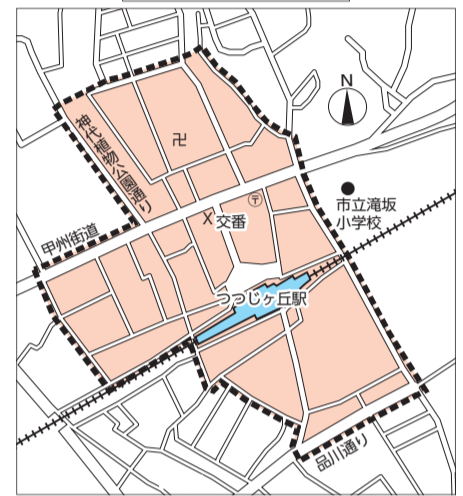
西調布駅周辺



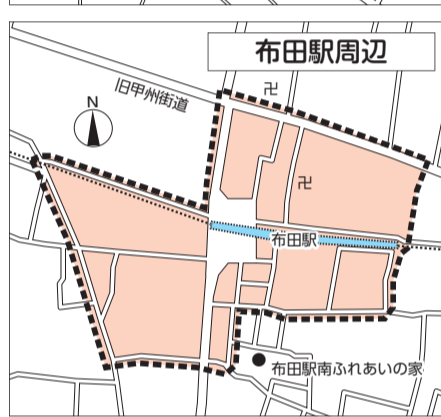
国領駅周辺



つつじヶ丘駅周辺



布田駅周辺



教育委員会職員懲戒処分

平成29年2月13日から平成30年8月21日までのうち、延べ9日間にわたり、タイムカードの不正打刻（出勤・退勤）を行った市立北ノ台小学校技能主事の男性（45歳）を、地方公務員法の規定に基づき、平成30年11月14日付けで停職2カ月の懲戒処分としました。

教育長のコメント

「このような公務員としてあるまじき事態が起きたことにつきましては、市民の教育行政に対する信頼を損なうものであり、重く受け止めております。法令遵守の徹底及び全体の奉仕者として高い廉潔性の保持に向けた職員一人一人の意識改革を行い、再発防止に取り組んでまいります。」

図 教育総務課 ☎481-7465

みんなでなくそう 特殊詐欺

市内の特殊詐欺被害が、昨年と比べて2割も増加しています。特殊詐欺の被害を減らすため、毎月市報ちょうふに特殊詐欺に遭わないための情報を掲載します。



キャッシュカードは渡さないで

●本当にその声信用できる人？

市職員や銀行員、警察官を名乗る人にキャッシュカードを手渡してしまい、ATMから現金が引き出される被害が市内で多数発生しています。電話の声だけで相手を信用して暗証番号を教えたり、キャッシュカードを他人に渡さないでください。市役所や警察署からの電話は電話番号を確認してから折り返しましょう。悩んだ時には遠慮せずに警察に相談しましょう。

図 調布警察署 ☎488-0110、総合防災安全課 ☎481-7547

第2回柴崎駅周辺地区街づくり懇談会

市では、柴崎駅周辺の街づくりについて検討を進めています。10月下旬に実施したオープンハウスなどの結果を踏まえ、第2回懇談会を開催します。

日 12月19日(水)午後7時～ 所 市立調布小学校体育館 備 室内履き

申 当日直接会場へ 他 車での来場不可

図 街づくり事業課 ☎481-7587、都市計画課 ☎481-7444

崖線樹林地の保安全管理計画実施に向けた第4回意見交換会(ワークショップ)など

市では、入間町2丁目緑地の崖線樹林地に関する保安全管理計画の実施に向けて、9～10月に開催したワークショップを踏まえ、現地ワークショップと全体での討議を開催します。

入間町2丁目緑地現地ワークショップ(現況確認)

日 12月22日(土)午前10時～11時30分 ※雨天中止 所 入間いちよう公園

内 入間町2丁目緑地の南地区～東地区(一部)の確認など

備 滑りにくい靴、汚れてもいい服装

第4回ワークショップ

日 12月22日(土)午後1時30分～4時 所 入間地域福祉センター

他 車での来場不可 図 緑と公園課 ☎481-7083

調布市農業委員会委員の推薦・募集

日 平成31年4月1日現在で満20歳以上の方で法令などで兼職が禁止されている職に就いていない方 数 20人 任期 平成31年4月1日から3年

職務 農地法に基づく農業委員の権限に属する事項についての審議。月1回程度の総会への出席、現地調査、そのほかの研修などへの参加

身分 非常勤特別職 選考方法 候補者評価委員会による書類選考(必要に応じ面接)

申 函 応募申込書(市 函 から印刷可)に必要事項を記入し、12月5日(水)～1月10日(土)に市役所3階農政課 ☎481-7181へ持参または郵送(必着)

審議会等の会議の傍聴

平成30年度第6回調布市子ども・子育て会議

日 12月18日(水)午後6時30分～8時30分(予定)(受付6時～)

所 文化会館たづくり西館保健センター3階健康増進室 定 当日先着6人

図 子ども政策課 ☎481-7757

第224回東京都都市計画審議会

日 2月6日(水)午後1時30分～ 所 都庁内会議室 数 15人(多数抽選)

申 函 往復はがきに住所、氏名、電話番号を明記し、1月16日(水)(消印有効)までに〒163-8001東京都都市整備局都市づくり政策部都市計画課 ☎03-5388-3225へ(都市計画課)

# 子育て教育

## 受験生チャレンジ支援貸付事業

①中学3年生②高校3年生  
 ③受験準備のための塾代と受験料の貸し付け  
 ※高校・大学などに進学すると貸付金の返済が免除  
 塾代/20万円まで  
 受験料/①2万7400円まで②8万円まで  
 要件/要収入確認。原則、連帯保証人が1人必要(収入要件などあり) ※詳細は要問い合わせ  
 ④1月31日(休)  
 ⑤社会福祉協議会 ☎481-7693

## ひとり親家庭等医療費助成制度

市では、平成12年4月2日以降生まれの子どもがいるひとり親などの家庭に、医療費助成を行っています。現在、ひとり親医療証を持っていない方で、助成を希望する方は、子ども家庭課(市役所3階)へ申請してください。

⑥所得制限あり。支給要件など詳細は要問い合わせ  
 ●平成31年1月からの新しいひとり親医療証の送付  
 更新手続(現況届提出)の結果、引き続き助成の対象となる方には、12月中旬から新しい医療証(桃色)を順次郵送します(所得制限超過などにより助成対象外となる方には、資格消滅通知書を郵送)。なお、現況届が未提出の方には医療証の発送ができませんので、至急提出してください。

⑦現在の医療証(藤色)の利用期限は12月31日(月)。期限後は破棄するか、子ども家庭課(市役所3階)に返却  
 ⑧子ども家庭課 ☎481-7093

## 児童扶養手当12月期支払日は12月11日(火)

8~11月の4カ月分を、登録口座に振り込みます。支給対象者へ支払通知書を送付します(通知の発送は年に1度、今回のみ)。

平成30年度現況届(年度更新書類)が未提出の方は、今回の振り込みはありません。未提出の方は、提出してください。

⑨登録口座を変更する場合は、4・8・12月の各支払月の前月20日までに要届け出。金融機関の統廃合などで支店名・口座番号が変更になった場合にも、変更の届け出が必要  
 ※児童扶養手当はひとり親家庭などのための手当  
 ⑩子ども家庭課 ☎481-7093

## 12月の休日ゆりかご調布面接

日時	場所	定員	申し込み締め切り
15日(出)午前	健康推進課	申し込み順7人	14日(金)正午
23日(祝)午後	子ども家庭支援センターすこやか	申し込み順5人	21日(金)正午

⑪妊娠・出産・子育てに関する相談や利用できるサービスなどの紹介、育児ギフトのプレゼント  
 ⑫同時に母子健康手帳の交付あり。すでに母子健康手帳をお持ちの方は健康推進課へ  
 ⑬12月6日(休)午前9時から電話で健康推進課 ☎441-6081へ



## 1月のもうすぐママ・パパ教室

コース名	対象	内容	日時
4回コース	出産予定日/平成31年4月21日	妊娠中の生活・出産準備の話、グループ交流、すこやか見学など	①7日(月)午後 ②21日(月)午前 ③26日(土)午後 ④28日(月)午後
1回コース	7月13日	出産準備の話、体験学習など	26日(出)午前

⑭保健センター(②のみ「すこやか」)  
 ⑮4回コース/初めて出産する方(③は夫婦)、1回コース/就労中などで4回コースに参加できない、初めて出産する夫婦 ⑯各申し込み順36人  
 ⑰電話で健康推進課 ☎441-6081へ

## 1月の子ども歯科相談室

健診名	対象	日時
2歳児	平成28年12月・平成29年1月生まれ	16日(出)午前 25日(金)午前
2歳6カ月児	平成28年6・7月生まれ	11日(金)午前 23日(休)午前
3歳6カ月児	平成27年6・7月生まれ	21日(月)午後 30日(休)午後
4歳児	平成26年12月・平成27年1月生まれ	9日(休)午後
5・6歳児	平成24年4月~平成26年1月生まれ	9日(休)午後
歯科矯正相談	6歳~中学生	9日(休)午後

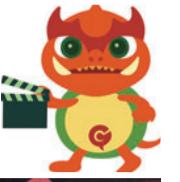
⑱保健センター2階  
 ⑲むし歯予防の話、歯科健診、歯磨きの練習 ⑳あり  
 ㉑電話で健康推進課 ☎441-6081へ  
 ※歯科矯正相談のみ12月7日(金)午前9時から受け付け

## アレルギー相談

㉒小児アレルギー科医師による相談(予約制) / 1月21日(月)、保健師・管理栄養士による相談/随時  
 ㉓保健センター ㉔0~18歳の子どもの保護者  
 ㉕電話で健康推進課 ☎441-6081へ

## 母と子の映画寺子屋上映会 Scene. 21

育児などで忙しく、ゆっくり外出できないお母さんと子どもを対象にした映画上映会です。



①12月21日(金)  
 ②午前部/午前11時30分~午後1時 午後部/午後3時~4時30分 ※各回30分前受け付け  
 ③文化会館たづくり12階大会議場



④未就学児と母親(父親も参加可)  
 ⑤上映作品/「ミッキーマウスのメリークリスマス」(1989年/カラー/26分)  
 ⑥各回申し込み順20組 ⑦無料、軽食代は別途  
 ⑧軽食のアレルギー対応は不可。12月18日(休)までに申し込み確定連絡  
 ⑨氏名、連絡先を12月14日(金)までに電話またはEメールで子どもたちと映画寺子屋・浅野 ☎090-7933-1263・✉kodomotachitoeigaterakoya@gmail.comへ(産業振興課)

## 親子で平和関連施設見学会

親子で戦争と平和について考えてみませんか。



①12月22日(出)午前8時40分~午後5時  
 ②午前8時40分・市役所前庭  
 ③市内在住の小学4~6年生・中学生と保護者  
 ④市役所→東京大空襲・戦災資料センター→昭和館→ユニセフハウス ※当日の交通事情などにより行程を変更する場合があります  
 ⑤40人(多数抽選) ⑥無料 ※昼食代は各自負担  
 ⑦Eメールまたは往復はがきに、住所、親子の氏名(ふりがな)、生年月日(学年)、電話番号を明記し、12月12日(休)(必着)までに〒182-8511市役所文化生涯学習課「親子で平和関連施設見学会」 ☎481-7139・✉bunsin@w2.city.chofu.tokyo.jpへ ※メールでの申し込みは件名に「親子で平和関連施設見学会申し込み」と明記。通知が12月17日(月)までに届かない場合は要問い合わせ(文化生涯学習課)

## 親子で参加 キッズフリマ

①12月23日(祝)午前10時~午後3時 ②調布駅前広場  
 ③子ども向け衣類、おもちゃ、育児用品など  
 ④調布キッズフリマ実行委員会(NPO法人タイムマシンカンパニー内) ☎050-3616-3300・✉050-3614-3300(文化生涯学習課)

## 子どもの才能発見講座

子どもの脳の発達に沿った子育てポイント、その時期ごとのしつけや教育のヒントを学びます。

①1月18日(金)②2月1日(金)③3月12日(火) ※各回同内容  
 ④午前10時30分~正午  
 ⑤市民プラザあくろす3階①研修室3②研修室2③会議室2 ⑥0~6歳の子どもの親  
 ⑦大島友佳子(一社)日本パーソナルコミュニケーション協会認定インストラクター  
 ⑧各回申し込み順10人 ⑨無料 ⑩筆記用具  
 ⑪12月6日(休)午前11時30分から電話または直接市民プラザあくろす指定管理者 ☎443-1211へ(男女共同参画推進課)

## 調布市子ども交通教室 第4期

### ●りすちゃんクラブ・火曜日コース(全7回)

①1月22日②29日③2月5日④19日⑤26日⑥3月5日⑦12日 ⑧午後3時~4時  
 ⑨市内在住・在園の幼稚園年少組に該当する年齢の幼児



### ●うさちゃんクラブ(全8回)

①木曜日コース/①1月24日②31日③2月7日④14日⑤21日⑥28日⑦3月7日⑧14日  
 ⑨金曜日コース/①1月25日②2月1日③8日④15日⑤22日⑥3月1日⑦8日⑧15日  
 ⑩A⑪共に  
 ⑫午後3時~4時 ⑬市内在住・在園の幼稚園年中・年長組に該当する年齢の幼児



## 保育園での年末一時保育



①12月29日(土)・30日(日)(オリンピア保育園は、12月29日(土)と31日(月)) ②年末に家庭で保育ができない状況にある家庭 ③4時間まで1500円、8時間まで3000円 ④事前に面接・健康診断などが必要。別途昼食代やおやつ代が必要となる場合あり。詳細は各保育園に要問い合わせ ⑤各保育園へ

保育園	時間	対象	定員	申し込み期間	その他
オリンピア保育園 ☎482-4331	午前8時30分~午後6時	1歳~就学前	申し込み順10人 ※年齢別定員あり	12月6日(休)・7日(金)午前10時~午後4時 ※電話で仮申し込み後、12月14日(金)までに本申し込み書類の提出が必要	・事前面接 ・場合により就労証明が必要 ・内職・在宅勤務・父母のどちらかが休みの場合は預かり不可 ・弁当持参 ・8時間超は30分ごとに300円加算
調布なないろ保育園 ☎444-3900	午前9時~午後5時	1歳~就学前	申し込み順5人	12月6日(休)~14日(金)午前9時~午後5時(土・日曜日を除く)	・事前面接、健康診断必須 ・利用日の父母の就労証明書が必要 ・弁当持参
ひまわり保育園 ☎481-7107	午前8時30分~午後5時30分	生後10カ月~就学前 ※1歳未満は就労を理由とする利用不可	申し込み順7人	12月6日(休)午前9時30分~(日曜日、祝日を除く)午前9時~午後5時 ※電話で仮申し込み後、利用日の1週間前までに本申し込み書類の提出が必要	・事前面接(初回のみ) ・預かり要件有 ・給食・弁当どちらも可(給食なしは250円引き、おやつなしは100円引き) ・9時間利用の場合、500円加算
仙川保育園 ☎03-3300-1055	午前8時30分~午後6時	1歳~就学前	申し込み順10人 ※1歳児は5人まで	12月6日(休)・7日(金)午前9時~午後5時(土・日曜日を除く) ※電話で仮申し込み後、12月14日(金)までに本申し込み書類の提出と親子面接が必要	・事前親子面接 ・利用日の父母の就労証明書が必要 ・弁当・水筒持参、おやつ代100円 ・8時間超は1時間ごとに1000円加算 ・事前に指定口座に振り込み、振込受領書持参

(保育課)

●小学生クラブ・水曜日コース(全8回)

①1月23日②30日③2月6日④13日⑤20日⑥27日⑦3月6日⑧13日

午後3時20分～4時20分

市内在住・在学の小学1～3年生

各クラブ共に

定各15人(多数抽選) 無料

他受講は年1回のみ。車での来場不可

往復はがきに希望クラブ名(コース名)、郵便番号、住所、子ども・保護者の氏名(ふりがな)、性別、電話番号、子どもの生年月日、幼稚園(保育園)名または小学校名を明記し、12月12日(必着)までに〒182-0017深大寺元町1-30-1調布市子ども交通教室 ☎481-5055へ(月曜日、祝日を除く)

交通対策課 ☎481-7454

■CAPSダンスイベント トナカイ祭2018

12月16日(日)午後1時～5時30分

フリースタイル1on1バトル、ショーケース

エントリー費無料 当日直接会場へ

青少年ステーションCAPS ☎442-5535

(児童青少年課)

■CAPSクリスマスパーティー2018

12月22日(土)午後1時～5時30分

青少年ステーションCAPS

食べ物の出店、ステージパフォーマンス、ゲーム

無料(飲食代は実費)

青少年ステーションCAPS ☎442-5535

(児童青少年課)



子ども家庭支援センターすこやか

〒182-0022 国領町3-1-38 ココスクエア2階 ☎481-7733(午前9時～午後5時) 専用☎あり

●ひろばの栄養士さん

離乳食について、栄養士が話します。質疑応答あり。

12月17日(月)午後1時30分～2時30分

健康推進課栄養士 当日直接すこやかへ

●小児科医による健康相談

12月18日(火)午後1時30分～2時30分

貫井清孝(ぬきいこどもクリニック院長)

申し込み順5人 電話または直接すこやかへ

診療は行いません



歳末たすけあい募金運動

今年も皆さんからの温かいご協力をお待ちしています

す。

【募金方法】寄付金封筒/自治会を通して納入 窓口/社会福祉協議会、市役所、神代出張所などの各窓口 社会福祉協議会 ☎481-7617



■精神障害者家族の情報交換・相談会

12月8日(出)・22日(出) 午後1時30分～3時30分

ところの健康支援センター 当日直接会場へ

精神障害者家族会かさざき会・小倉 ☎03-3300-4197 (障害福祉課)

■ワンコイン入浴事業

市内在住の70歳以上で配付場所まで取りに来ることができる方※生活保護受給者、自宅にお風呂がない方などへの入浴券を持っている方は対象外

12月17日(月)～23日(祝)のうち1回、市内の公衆浴場を100円で利用できるワンコイン入浴券を配付※神代湯(菊野台1)、梅の湯(深大寺東町6)、深大湯(深大寺北町6)、鶴の湯(下石原1) 申し込み順600人 100円(利用する公衆浴場に直接支払い)※ワンコイン入浴券を持参した方のみ

12月6日(休)から本人確認のできる身分証明書、印鑑を持参の上、本人が高齢者支援室(市役所2階) ☎481-7150へ

■放課後等デイサービスぴっころ 平成31年4月からの利用児童募集

総合福祉センター5階

障害児通所受給者証を取得している市内在住の小・中学生 音楽療法などの放課後活動

12月21日(金)までに社会福祉協議会 ☎490-6675へ

■障がいのある方のためのパソコン講習会「ワードを使って画像の編集」(全2回)

1月21日(月)②28日(月) 午後1時30分～3時30分

総合福祉センター4階

市内在住の障害のある方と家族

Windows8.1搭載パソコンを使用した画像の基礎

6人(多数抽選) 1000円(テキスト代)

12月6日(休)～1月15日(火)に直接またはFAX・電話(月～金曜日午前9時～午後5時)でドルチェ ☎490-6675・☎444-6606へ (社会福祉協議会)

■研修会 みんなで考えよう「障って、なに?」～誰もが暮らしやすい 平等な社会をつくるためにできること～

当事者が直面する日常的問題を、当事者の声を聴きながら共に考え、新たな視点や、気づきを再発見する研修です。

1月24日(休)午後2時～4時30分

市民プラザあくろす3階あくろすホール

市内の福祉関係者(高齢、障害、児童など分野は不問)や研修内容に興味のある方

谷内孝行(桜美林大学専任講師)

40人 無料

概要約筆記の希望は12月22日(出)まで、手話通訳の希望は1月15日(火)までに要連絡

調布市障害者地域自立支援協議会

☎☎電話・FAX・Eメールで地域生活支援センター希望ヶ丘 ☎03-5314-7083・☎03-5314-7085・info@kibogaoka.bizへ (障害福祉課)

■パソコン、スマホ、タブレット なんでも個別相談会(第4回)

1月25日(金) 午後1時～2時、2時15分～3時15分、3時30分～4時30分 総合福祉センター4階

市内在住の障害や疾患のある方と家族

1人当たり1時間の個別相談会

定各回2人 500円

12月6日(休)～1月17日(休)に直接またはFAX、電話(月～金曜日午前9時～午後5時)でドルチェ ☎490-6675・☎444-6606へ※申込時に相談したい機器を連絡 (社会福祉協議会)

■平成31年度調布市登録手話通訳者選考試験

2月3日(日)

1次試験/午前9時30分～11時、2次試験/正午～午後3時(1次試験通過者のみ)※時間は受験数により前後あり 総合福祉センター

①または②の条件を満たし、登録後市内で通訳活動ができる方①調布市手話講習会養成クラス修了者(修了予定者含む)②東京手話通訳等派遣センター登録手話通訳者または手話通訳士など

試験/1次試験:筆記(一般常識)・手話読み取り、

2次試験:手話表現・面接※東京手話通訳等派遣センター登録手話通訳者と手話通訳士は面接試験のみ

1月8日(火)～22日(火)の午前9時～午後5時(土・日曜日、祝日を除く)に社会福祉協議会 ☎481-7800へ

暮らしの情報

住まい・街づくり・環境

■都民住宅入居者募集

募集案内・申込書の配布/

12月11日(火)まで

①平日午前8時30分～午後5時15分/総合案内所(市役所2階)、住宅課(市役所7階)、神代出張所、市民プラザあくろす3階(午後5時まで)②配布期間の閑庁時間以外/庁舎管理員室前(市役所1階)

12月13日(木)(必着)までに〒150-8322渋谷区神宮前5-53-67コスモス青山3階東京都住宅供給公社都営住宅募集センターへ郵送

募集内容/東京都住宅供給公社都営住宅募集センター ☎03-3498-8894 配布/住宅課 ☎481-7141

空間放射線量の測定結果

右表の市内公共施設を定点として、毎月1回各地点の空間放射線量を測定しています。過去の測定結果は、市☎をご覧ください。

11月の測定 (単位: μSv/時間)

Table with 4 columns: 定点測定場所, 測定値(地表からの高さ), 5cm, 50cm, 100cm. Rows include 上布田保育園, 東部保育園, 上石原保育園, 市立第一小学校, 市立北ノ台小学校, 市立緑ヶ丘小学校, 調布ヶ丘児童館, 染地児童館, 上布田公園, 八雲台公園.

※保育園/園庭、小学校/校庭、児童館/館庭、公園/公園内測定日/保育園:7日、小学校・児童館:12日、公園:6日

●Sv/時間(シーベルト毎時)...

放射線が人体へ与える影響の強さを1時間当たりで表すもの

●1μSv(1マイクロシーベルト)...

1シーベルトの100万分の1(0.000001)

・0.23μSv(マイクロシーベルト)以上と認められた区域などは除染実施区域となります

環境政策課 ☎481-7087

毎年12月3日～9日は障害者週間

市では、障害のある人のことを知ってもらい、障害のある人もない人も自分らしく共に生活することができることを目指して取り組んでいます。今回は、市が発行する冊子を紹介いたします。これを読んで障害について考えてみませんか。

●調布市バリアフリーハンドブック

普段何気なく利用しているお店や病院なども、障害がある方にとっては利用しづらい場合があります。事前に市内の公共施設やお店などに多機能トイレやスロープなどがあるか確認できるハンドブックを作成しました。誰もが安心して快適に外出するには、気配りや手助けなどのこころのバリアフリーも大切です。



配布場所/障害福祉課(市役所2階)、市☎

●障害のある方のための災害時初動行動マニュアル

日頃からの備えや災害時の避難所マップなどを掲載しています。身体(肢体不自由・内部障害)・知的・精神の各障害のある方や避難時に幅広い市民を受け入れる可能性のある団体などに配布しています。

●東京都障害者への理解促進及び差別解消の推進に関する条例

10月1日に、「東京都障害者への理解促進及び差別解消の推進に関する条例」が施行されました。

【不当な差別的取り扱い】障害があることを理由にサービスの提供や入店を拒否したり後回しにすることです。法律でも都条例でも「不当な差別的取り扱い」は禁止されています。

【合理的配慮の提供】例えば障害のある方が困っていると思われる時に声をかけ、相手の意思を確認し手助けすることや、窓口で障害のある方の障害特性に応じたコミュニケーション手段(筆談、読み上げなど)で対応することなどです。都条例では、民間事業者の「合理的配慮の提供」は義務となりました。

障害福祉課 ☎481-7094

Table with 3 columns: 障害者差別解消法, 東京都の条例, 行政機関, 民間事業者, 行政機関・民間事業者. Rows include 不当な差別的取り扱い (Prohibited) and 合理的配慮の提供 (Obligation).

●調布市生活ガイドの配布時期の変更

毎年1月に配布している調布市生活ガイドの配布時期が変更になります。詳しい配布時期は決まり次第お知らせします。 広報課 ☎481-7301



### 税金・保険・年金

#### 市民課・保険年金課・納税課の休日窓口

☎12月8日(出)・23日(祝)  
 ☎午前9時～午後1時  
 ☎市民課(市役所2階) ☎481-7041~5  
 保険年金課(市役所2階) ☎481-7052  
 納税課(市役所3階) ☎481-7214~20

#### 国民健康保険税の夜間収納(支払い)窓口

☎12月13日(休)午後7時30分まで  
 ☎国民健康保険の加入・喪失手続きはできません  
 ☎保険年金課(市役所2階) ☎481-7055・6

#### 市税の納付は口座振替を

納税通知書に同封した依頼書、または市内の取扱金融機関に備え付けの依頼書でお申し込みください。依頼書の郵送を希望する場合はご連絡ください。

#### 口座振替対象税目/納期限・申込期限

- 個人市・都民税(普通徴収) / 第4期(1月31日(木)振替)・12月10日(月)(必着)
- 国民健康保険税 / 第7期(1月31日(木)振替)・12月10日(月)(必着)
- 固定資産税・都市計画税 / 第4期(2月28日(木)振替)・1月21日(月)(必着)

☎個人市・都民税の年金特別徴収(公的年金からの天引き)分は、口座振替不可  
 ☎個人市・都民税、固定資産税・都市計画税/納税課(市役所3階) ☎481-7214~20、国民健康保険税/保険年金課(市役所2階) ☎481-7055・6

#### 自宅のパソコンやスマートフォンで確定申告

1月から、マイナンバーカードやICカードリーダーがなくてもID・パスワードが発行されていれば、自宅のパソコンやスマートフォンから確定申告が可能になります。次の日程で武蔵府中税務署による「ID・パスワードの出張発行コーナー」を臨時開設します。  
 ☎12月13日(休)~14日(金)  
 ☎午前10時~午後4時30分  
 ☎市役所2階市民ロビー  
 ☎運転免許証などの本人確認書類  
 ☎必ず申告する本人が来庁。詳細は国税庁「e-Tax利用の簡便化の概要について」を参照  
 ☎武蔵府中税務署 ☎042-362-4711内線313 (市民税課)

#### 公共の用に供する道路の非課税扱いの申告

平成31年1月1日現在で、土地の一部を「公共の用に供する道路」として使用している場合、次の条件を満たす道路を所有する方は、申告によって、固定資産税・都市計画税が平成31年度以降非課税扱いとなります。なお、分筆されている場合や、すでに非課税となっている道路については、申告の必要はありません。  
**非課税の条件 /**  
 ●使用上の制約を設けず、不特定多数の方が利用している

- 幅員が原則として1.8メートル以上である
- 起点・終点が公道に接している。ただし、行き止まりの道路の場合でも、2棟以上の家屋が建ち並び、不特定多数の方が利用しており、客観的に道路として認定できる
- 地積測量図などによって道路部分が特定されている  
 ☎印鑑と地積測量図などを持参の上、1月31日(休)までに資産税課(市役所3階) ☎481-7205・6へ

#### 国民年金「付加年金制度」

国民年金の第1号被保険者と任意加入被保険者(65歳未満)が、本来の保険料に付加保険料を加えて納付することで、老齢基礎年金に付加年金が上乗せされます。付加保険料は月額400円で、申し出のあった月分から納付できます。

なお、老齢基礎年金に上乗せして受け取ることができる1年間の付加年金額は、「200円×付加保険料納付月数」です。

- ☎国民年金基金加入者と保険料の免除・納付猶予を受けている方は申し込み不可
- ☎保険年金課 ☎481-7062、日本年金機構府中年金事務所国民年金課 ☎042-361-1011

### ごみ リサイクル

#### 年末の粗大ごみ収集の申し込みはお早めに

#### 申し込み方法 /

①収集  
 ☎月~土曜日の午前8時~午後7時、電話で粗大ごみ受付センター(☎03-5296-7600)へ※粗大ごみ受付センターからも申し込み可。申し込みできるごみの数は、1回の収集につき1世帯10点まで。収集日当日は午前8時までに、玄関先や敷地入口など収集しやすい場所(集合住宅は1階部分の収集しやすい場所)に排出

#### ②クリーンセンターに持ち込み

☎持ち込みを予定している前日までの平日午前8時30分~午後5時15分に、電話でごみ対策課へ※持ち込みできる日時は、平日の午前9時30分~11時30分、午後1時30分~3時30分、量の上限は1回の持ち込みにつき処理手数料の合計金額が1万5000円以内。詳細はお問い合わせください  
 ☎ごみ対策課 ☎481-7686

### 健康

#### 風しん抗体検査・風しん予防接種の助成対象を拡大

市では、「先天性風しん症候群」から赤ちゃんを守るため、風しん抗体検査と予防接種費用の一部助成の対象者を拡大します。

☎3月31日(日)まで  
 ☎市内指定医療機関

☎風しん抗体検査(無料): 19歳以上で次の①~③のいずれかに該当する市民(風しんを含むワクチンを2回以上接種したことがある方、過去の抗体検査により低抗体価であることが確認できる方を除く) ①妊娠を

予定または希望する女性②妊婦の同居者③①の同居者  
**風しん予防接種(一部費用助成):** 19歳以上で風しん抗体検査により低抗体価であることが確認された風しん抗体検査対象者の①~③のいずれかに該当する市民(過去にこの制度を利用して接種を受けた方を除く)

☎麻しん風しん混合ワクチン/4000円、風しん単抗原ワクチン/3000円※生活保護受給者と中国残留邦人等支援給付受給者は、受給証明書を医療機関へ提出すれば無料。市民税非課税の方は、健康推進課での事前手続きにより無料

☎直接市内の指定医療機関へ  
 ☎予防接種後2カ月は避妊が必要。低抗体価とはHI抗体価16倍以下またはEIA価8.0未満の場合  
 ☎健康推進課 ☎441-6100

#### インフルエンザの予防を

空気が乾燥してインフルエンザの流行しやすい季節となりました。

特に、高齢者、乳幼児、妊婦、基礎疾患のある方は、インフルエンザにかかると重症化しやすいとされています。感染予防を徹底して、この冬を健康に過ごしましょう。

#### 個人でできる予防法

- 咳エチケット / ●普段から皆が咳エチケットを心がけ、咳やくしゃみを他の人に向けて発しない
- 咳やくしゃみが出るときはできるだけマスクをする。とっさの咳やくしゃみの際にマスクがない場合は、ティッシュや腕の内側などで口と鼻を覆い、顔を他の人に向けてない
- 鼻汁・痰などを含んだティッシュはすぐにゴミ箱に捨て、手のひらで咳やくしゃみを受け止めた時はすぐに手を洗う

**規則正しい生活 /** 十分な栄養と睡眠をとり、体力や抵抗力を高め、体調管理に努める

**予防接種 /** 予防接種を受けることで病気を防ぎ、症状を軽くすることができます。ワクチンが十分な効果を維持する期間は接種後約2週間後から約5カ月とされています※65歳以上の方は、市が実施する「高齢者インフルエンザ予防接種事業」による接種費用助成制度を利用可  
 ☎健康推進課 ☎441-6100

#### 肝炎ウイルス検診の受診を

ウイルス性肝炎は自覚症状がないことが多いため、本人が気づかないうちに肝硬変や肝がんへ移行してしまうこともあるため、検診が大切です。

市では、過去に一度も市の肝炎ウイルス検診を受けたことがない方に肝炎ウイルス検診をお勧めしています。

**39歳以下の方 /** 東京都保健所で「東京都保健所肝炎ウイルス検診」を受けられます。多摩府中保健所 ☎042-362-2334へ申し込み

**40歳の方 /** 個別に受診券を発送

**41歳以上の方 /** 受診を希望する方は健康推進課へ電話で申し込み

☎無料  
 ☎健康推進課 ☎441-6100

### 食育コラム

体温が低下して抵抗力が弱ってくると、風邪をひきやすくなりがちです。また、冬は空気が乾燥し、低温になるため風邪のウイルスやインフルエンザウイルスが増えてきます。そんな寒い冬を健康的に乗り切るために、食事にも気をつけてみませんか。

寒さに負けないポイントは、身体を温めることです。



#### 寒さに負けないからだづくりをしよう

- ①朝ごはんを食べる  
 朝ごはんを食べると、食べたものを吸収するために、内臓が動き出し、身体を中から温めます。
  - ②肉・魚・卵などのタンパク質をしっかり摂る  
 タンパク質は、身体を作る大切な栄養素です。筋肉量を増やすことで基礎代謝を上げ、身体をじっくりと温めることができます。
  - ③ビタミンをしっかり摂る  
 レバーやうなぎ、緑黄色野菜に多く含まれるビタミンAは、鼻やのどの粘膜を強くし、ウイルスが入るのを防ぎます。野菜や果物(特にアセロラ、キウイフルーツ、イチゴ、パプリカ)に多く含まれるビタミンCはウイルスを外へ追い出す働きがあります。
- (健康推進課)

### まちの話題

#### 第42回全国育樹祭が開催される

11月18日に武蔵野の森総合スポーツプラザで、第42回全国育樹祭が開催されました。全国育樹祭は、健全で活力のある森林を育て、次の世代に引き継ぐことの大切さを伝えるため、毎年秋に開催される国民的な森林・緑の祭典です。皇太子同妃両殿下のご臨席の下、全国から約5000人が参加し、緑化功労者などの表彰、緑の少年団活動発表などを行いました。(緑と公園課)



乳がん検診

【市内検診機関】 ※12日までの申し込みは翌月、13日以降の申し込みは翌々月の受診

Table with 3 columns: 実施場所, 検診日, 申し込み方法. Lists 4 locations: 1. 調布東山病院, 2. 調布病院, 3. つつじヶ丘 神代クリニック, 4. 飯野病院.

昭和54年3月31日以前に生まれた女性
問診、視触診、マンモグラフィー
1500円(検査時持参)

受診できない方

- ①平成29年4月以降の市の乳がん検診受診者
②乳腺科治療中または経過観察中
③生理直前、生理中
④妊娠中(可能性あり含む)
⑤授乳中
⑥心臓ペースメーカ、豊胸手術など乳房内に人工物がある方

乳がん・子宮頸がん検診の無料クーポン券の使用はお早めに

7月に送付した無料クーポン券の受診期間は2月28日(木)までです。期間終了前は混み合い、申し込みができなくなる場合があります。お早めに各医療機関に申し込んでください。

今から始める健康づくりシリーズ ロコモ予防【ロコモ注意報、発令中】

- 1月10日(木)午前9時20分～正午(受付9時15分～20分)
文化会館たづくり西館保健センター2階
市内在住・在勤・在学の35～74歳で1年以内に健診を受け、健診結果が「異常なし」または「経過観察」の方

あなたの骨の健康度チェック

- 1月18日(金)午前9時10分～11時30分頃
文化会館たづくり西館保健センター1階
市内在住の18～64歳(昭和29年4月1日～平成13年3月31日生まれ)の女性(妊娠中の方、過去5年以内に骨密度検査を受診した方、骨粗しょう症と診断されたことがある方、現在治療中の方を除く)

レントゲンによる骨密度測定、今からできる骨を丈夫にする生活習慣、運動、カルシウムの多い食事についてなど
申し込み順36人 誕生後2カ月以上就学前(申し込み順6人) 無料
12月6日(木)午前9時～21日(金)に電話で健康推進課

その他のお知らせ

市内中学生の「薬物乱用防止ポスター・標語」作品 東京都選考で入賞

平成30年度中学生薬物乱用防止推進ポスター・標語の調布地区協議会会長賞に選出された小黒陽菜さん(市立第三中学校)のポスター作品が東京都の選考で優良賞を、富田菜央さん(市立第三中学校)の標語作品「その一回 輝く未来が変わるとき 今の笑顔が消えるとき」が優秀賞を受賞しました。



今年度の東京都選考で、ポスター・標語を合わせて5万6000点を超える応募作品の中から、最優秀賞各1点、優秀賞各3点、優良賞各5点が入賞しています。

ご寄附ありがとうございました

- 子ども・若者基金として
親子リトミックサークル「たんぱりん」[piccobam] 8200円
鈴木洋様 5万円
井上欣一社会福祉事業基金として
調布市商工会 1万2800円
調布市商工会女性部 5万2005円
有限会社東都 6万5973円
ふるさとのみどりと環境を守り育てる基金として
緑と花の祭典実行委員会 1万4271円(管財課)

医療従事者の届け出

医師法などの規定により、12月31日現在の届け出が必要。医師・歯科医師・薬剤師は届出票を、保健師・助産師・看護師・准看護師・歯科衛生士・歯科技工士は業務従事者届を提出してください。

調理師業務従事者の届け出

調理師法の規定により、都内で調理業務に従事している調理師免許取得者は、12月31日現在の就業状況などの届け出が必要です。

1月15日(火)までに指定の受理機関へ郵送
届出用紙や届出先の詳細は都内保健所窓口または東京都福祉保健局参照
東京都福祉保健局健康安全部健康安全課 03-5320-4358 東京都福祉保健局 (健康推進課)

募集

明るい選挙啓発書道展の作品

資格/市内在住・在学の小学生
明確い選挙を啓発することを表すもの(自作のもの)1点
用紙/市販の画仙紙半切(350ミリ×1360ミリ)またはそれに準ずる大きさの用紙に、墨または墨汁を使用
※応募作品は返却不可
1月4日(金)～15日(火)(土・日曜日、祝日を除く)に182-8511小島町2-35-1選挙管理委員会事務局(市役所6階) 481-7381へ持参または郵送(必着)

北多摩南部地域保健医療協議会役員

地域の保健医療サービスのあり方などを検討する委員を募集します。
武蔵野市、三鷹市、府中市、調布市、小金井市、狛江市在住の20歳以上の方(平成31年4月1日現在。都職員・該当する市職員は除く)
3人以内(任期2年)
作文「すべての人が住み慣れた地域で、健康で安心して暮らし続けていくため、私が地域住民として取り組みたいこと」(1200字以内)と住所、氏名、年齢、性別、職業、電話番号を明記し、2月8日(金)(消印有効)までに183-0022府中市宮西町1-26-1東京都府中合同庁舎内東京都多摩府中保健所企画調整課 042-362-2334へ郵送(健康推進課)

ボランティア

ボランティアガイダンス

12月12日(水)午前10時30分～11時30分
西部地域福祉センター 活動先の紹介、相談など
無料 当日直接会場へ
市民活動支援センター西部コーナー 426-4335(火～土曜日) (社会福祉協議会)

スポーツ

ミズノフットサルプラザ調布 市民優先使用抽選(2月分)

2月2日(土)午後5時～7時、11日(祝)正午～午後2時、24日(日)午後4時～6時
市内在住・在勤・在学の5人以上の団体※代表者は15歳以上(中学生を除く) 1万6600円
往復はがきに第1・第2希望日、団体名、代表者の住所、氏名、年齢、電話番号、メンバーの氏名を明記し、12月31日(月)(消印有効)までにスポーツ振興課「MFP調布2月分」係 481-7496へ(多数抽選)

「暮らしの情報」は11面に続きます

生活ひとくちメモ カニの電話勧誘に注意
【事例】自宅に「以前当社からご購入いただいた方だけに格安でカニをお送りします」と電話があった。心当たりがなく、返事に困っていると「代引き配達送るので、1万円用意しておいてください」と一方的に言われて電話を切られてしまった。断りたいが相手の連絡先が分からない。
【アドバイス】電話で勧誘され申し込んだ場合は、電話勧誘販売に当たりクーリング・オフができます。クーリング・オフは事業者にはがきで通知しますが、事例のように事業者の連絡先が分からない場合は通知できません。発送前に事業者から確認の電話があったら、はっきり断ってください。宅配業者から荷物が届いた場合は、次のように対処してください。
●宅配業者に受け取り拒否をする旨を伝える

ごみダイエツト通信 正しいごみの分別にご協力を
128
カセットボンベ/中身を使い切ってから穴を空けずに「有害ごみ」に出す
水銀を含む製品、乾電池、ライター/「有害ごみ」に出す
モバイルバッテリーなどの小型充電式電池/電器店やスーパー、ホームセンターなどの回収ボックスに出す
名刺サイズ以上の大きさの紙/たたんで紙袋に入れるかチラシなどの間にはさんで古紙として出す
衣類などの古布/雨の日を避けて、透明もしくは半透明の袋に入れて出す
ごみ対策課 481-7686

住民票の写しと印鑑登録証明書のコンビニ交付を開始
マルチコピー機が設置されている全国のコンビニエンスストアで住民票の写しと印鑑登録証明書が取得できます。コンビニ交付の利用にはマイナンバーカードが必要です。カードの申請方法はマイナンバー総合サイトを参照するか、お問い合わせください。
調布市マイナンバーコールセンター 0570-00-7211 ※一部IP電話などで繋がらない場合 03-5427-3272 (市民課)

特集

# 調布市消防団

## —大切な人と地域を守るために—

☎総合防災安全課☎481-7348



市内には15の消防団の分団があります。消防団員はそれぞれに仕事を持ちながら、火災をはじめ地震や風水害から地域の方を守るため、平常から訓練や点検、防災啓発活動などを行っています。今回は調布市消防団第13分団のお2人に話を伺いました。



### 「家庭や職場で災害対策の意識が向上しました」

藤田 悟さん (第13分団 団員 入団4年目)

一入団のきっかけを教えてください。  
同じアルバイト先の同級生が入団していて、その人の紹介で入団しました。  
一普段はどのような仕事をしていますか。  
保育園で働いています。仕事柄、子どもと接する機会が多いので、防災啓発活動でポンプ車に子どもを乗せる時に仕事での経験が役に立っています。  
一仕事と消防団の両立はどのようにしていますか。  
消防団の活動はある程度予定が分かるので、事前にスケジュールの調整をして、できるだけ参加しています。保育園でも、日頃から備蓄用品をしっかりと確認するなど、防災意識が高まるようになりました。  
一普段、消防団ではどのような活動をしていますか。  
点検や操法訓練などに月に2、3回ほど参加しています。防災訓練などで実際に放水を行う操法演習の前は、週に1回ほど練習しています。  
一実際の訓練や点検ではどのようなことをしていますか。また、どのような心構えで活動していますか。  
消火栓の位置確認や消火の時に使う水など、各消火栓を回り点検しています。操法訓練では、消防署や消防団の先輩がどのような訓練や練習をしていたかを知ること



ができて、とても勉強になりました。普段から、いつ現場に出てもいいように訓練しています。また、商店街のお祭りの警備や、調布花火大会にも消防団として参加しています。  
一家庭と消防団の両立をしてくうで気を付けていることはありますか。  
消防団の活動について、家庭で話をして理解してもらうようにしています。今では、妻が自発的に水、非常食などの備蓄、ライトなどを用意して1つのリュックにまとめるなど、家庭での防災意識も高まりました。  
一入団してよかったことは何ですか。  
私は調布市に転入してきたので、防災訓練などを通して、地域で知らなかった人や分団のOBと知り合うことができたことがよかったです。団員の方々は、自営業、飲食店、会社員など年齢や職業はバラバラですが、仲が良くても私も優しくしてもらっています。  
一家庭でできる防災対策などありますか。  
日頃から備蓄などの確認をすることが大切です。また防災マップなどを見て、避難所がどこにあるか、どこで集まるかなど、家庭で話をすることも大切です。  
一市民へひとことお願いします。  
いざという時に自分自身が困らないよう、備蓄や防災対策など普段から備えておいていただくと嬉しいです。消防団にぜひ入団してください。



### 「新しく仲間ができました」

石井 英浩さん (第13分団 副分団長 入団12年目)

一入団のきっかけを教えてください。  
子どもの友達保護者が消防団に入団していて、その人の紹介で入団しました。市内で商売をしているので少しでも地域に貢献できればという思いで入団しました。  
一普段はどのような仕事をしていますか。また、仕事と消防団の両立はどのようにしていますか。  
自営業で車のコーティング関係の仕事をしています。他の従業員と仕事を調整して、できる限り消防団の活動に参加しています。私が参加できない時でも、もう1人の副分団長と協力して活動しています。  
一普段の訓練ではどのような役割を担っていますか。  
操法訓練では動き方など指導する役割をしています。実際に人に教える私自身、操法の確認もできます。私が入団した時も先輩に教えてもらったので、今後も後輩に伝えていきたいです。

#### 消防団に質問

#### 消防団はいつもは何をしているの？

日ごろ消防団は、災害から地域を守るために以下の活動を行っています。  
●地元のお祭りの警備 ●消火栓の点検  
●火災時の操法(ポンプ車の操作、ホースなどの器具の操作など)の訓練 ●地域の防災訓練での救急救命講習、操法演習 など



### 「あなたも消防団で活躍しませんか」

消防団員募集

入団資格は、18歳以上の健康な方で年齢は問わず活躍しています。入団希望の方はお問い合わせ下さい。  
☎総合防災安全課☎481-7348



### 「お店の皆さん、消防団を応援しませんか」

#### 調布市消防団応援事業 協力店舗の募集

調布市消防団の団員や家族が市内のお店を利用する際、割引サービスなどが受けられるよう応援しています。消防団を応援する事業者は、店舗の情報を「ちようふどこも」のホームページに掲載できます。☎申込用紙(市番から印刷可)に必要事項を記入の上、FAXでちようふどこも事務所☎487-4280または総合防災安全課☎481-7348☎481-7255へ

### 自宅でする防火対策

- 調理中は、コンロから離れないようにしましょう。
- 寝たばこは、絶対にやめましょう。
- ストーブの周りに、物を置かないようにしましょう。
- 家の周りを整理整頓しましょう。
- ライターやマッチを子どもの手の届く場所に置かないようにしましょう。
- コンセントの掃除を心掛きましょう。
- 住宅用火災警報器を全ての居室・台所・階段に設置し、定期的な動作確認をしましょう。
- 寝具類やエプロン・カーテンなどは、防災品にしましょう。
- 万が一に備え、消火器を設置し使い方を覚えましょう。
- ご近所同士で声を掛け合い火の用心を心掛きましょう。

(出典:東京消防庁)