

市報 ちよふい

■発行：調布市（毎月5日・20日発行） ■所在地：〒182-8511 東京都調布市小島町2-35-1
 ■編集：行政経営部広報課 ■調布市ホームページ <http://www.city.chofu.tokyo.jp/>

☎042-481-7111

CONTENTS (主な内容)

- 税の申告はお早めに……………2
- 気づいてください！体と心の限界サイン……………2
- 機械式自転車等駐車場の学生更新……………3
- 地区協議会をご存知ですか……………6・7
- 今年で姉妹都市交流30周年 長野県木島平村……………12

「市報ちよふい」は市内全戸に配布しています

災害情報は調布FM83.8MHzで

市民課での手続きは 時間に余裕を持って

調布市民課 ☎481-7041~5
 神代出張所 ☎481-7600

3・4月は新生活や転勤などで、住所の異動届出や印鑑登録、住基カードなどの手続きをする方が増え、市民課（市役所2階）窓口が大変混雑します。従事者の増員や臨時休日窓口を開設するなど混雑緩和に努めていますが、手続き内容によっては、本籍地への電話確認などで2時間以上掛かることもあり、電話もつながりにくくなります（特に昼間～夕方）。ご迷惑をお掛けしますが、下記の混雑予想カレンダーを参考に、混み合う時期をできるだけ避けるか、時間に余裕を持ってお越しください。必要書類や持ち物などは、事前に市の☎などでご確認ください。



混雑予想カレンダー

日	月	火	水	木	金	土
3月1日 閉庁	2 ★	3 ▲	4	5	6	7 閉庁
8 閉庁	9 ★	10 ▲	11	12	13	14 ▲
15 閉庁	16 ★	17 ▲	18	19	20	21 閉庁
22 ★	23 ★	24 ★	25 ★	26 ★	27 ★	28 閉庁
29 ▲	30 ★	31 ★	4月1日 ▲	2	3	4 閉庁
5 閉庁	6 ▲	7 ▲	8	9	10	11 ▲

【受付までの待ち時間】 【受付時間】
 ★＝大混雑日（最大90分以上） 平 日＝午前8時30分～午後5時15分
 ▲＝混雑日（最大60分以上） 休日窓口＝午前9時～午後1時

市民課の休日窓口の取り扱い内容

- 住民異動届（転入、転出、転居など）
- 印鑑登録、調布市民カード関係
- 住民基本台帳カードの申請、取得
- 住民票 戸籍の全部、個人事項証明（戸籍謄本、抄本）
- 年金現況届証明書 印鑑登録証明書 戸籍の附票
- 母子健康手帳の取得 住民票コード開示請求

※公的個人認証（電子証明書）は、3月14日出のみ受け付け
 ※戸籍の届出（婚姻・離婚・出生・死亡など）は庁舎管理員室（市役所1階）でお預かりします
 ※住民異動届出の中には、受け付けできないものがあります（戸籍の届出がある場合、国外転入、転出証明書の再発行の場合など）
 ※広域交付住民票の取得はできません
 ※特別永住者証明書の交付申請・受け取りはできません

諸証明の取得は、お近くの施設のご利用を

施設名	時間	取り扱い内容
神代出張所 ☎481-7600	午前8時30分～午後5時15分	住民票、戸籍謄本・抄本、印鑑登録・年金現況届証明書、不在住・不在籍証明、戸籍の附票、身分証明書、臨時運行許可証（仮ナンバー）、町名地番変更証明書 ※住民異動届出（異動に伴う国民年金、国民健康保険、児童手当などの手続きを除く）・戸籍届出、印鑑登録申請、住民基本台帳カードの申請・取得も受け付け。公的個人認証（電子証明書）の申請、特別永住者証明書交付申請は受け付け不可
市民プラザあくろす ☎443-1213	午前8時30分～午後5時	住民票、戸籍謄本・抄本、印鑑登録証明書（登録不可）、戸籍の附票、身分証明書、年金現況届証明書
入間地域福祉センター ☎03-3309-3032 深大寺地域福祉センター ☎486-3851 調布ヶ丘地域福祉センター ☎487-7753 染地地域福祉センター ☎483-5578	午前9時～午後4時30分	住民票、戸籍謄本・抄本、印鑑登録証明書（登録不可）、戸籍の附票、身分証明書、年金現況届証明書
調布仙川郵便局（仙川町1-20-16） ☎03-3300-3001 調布飛田給郵便局（飛田給1-44-4） ☎481-4011	午前9時～午後4時	住民票（本人または同一世帯の方）、戸籍謄本・抄本（本人または同一戸籍の方）、印鑑登録証明書（登録不可・本人のみ）、戸籍の附票（本人または同一戸籍の方）

※休業：土・日曜日、祝日、年末年始（地域福祉センターは第4月曜日、市民プラザあくろすは第3月曜日）

自動交付機	時間	取り扱い内容
市民課前（市役所2階）	午前8時30分～午後5時	暗証番号入りの印鑑登録証・調布市民カードをお持ちの方は、各種証明書が取得できます。 ●住民票（本人または同一世帯の現存者の最新のもの） ●印鑑登録証明書（調布市民カードでは取得不可） ●各種市税証明書（課税証明書など。本人の現年度分のもの） ※戸籍の証明書は取得不可
庁舎管理員室前（市役所1階）	午前8時30分～午後8時	
神代出張所内	午前8時30分～午後5時	

※稼働停止：年末年始（市民課前と神代出張所内は土・日曜日、祝・休日）とシステムメンテナンス時

調布市長
長友貴樹

「私、国領に住んでいます」と自己紹介され、どきまぎしてしまつた。同様なことはしばしばあるが、当方が気付かないうちに、まちですれ違っているかもしれない。思わず苦笑する。いずれにしても、心とむねをこらして、ほっこりした思いを胸に帰路についた。

同期はずでに定年退職しているものの、何人もの懐かしい顔に接することができ本心に嬉しかった。13年前に辞める時には、あまりにも急な決断だったので、丁寧な挨拶ができたとは言いがたい。未だにそのことについて自責の念を感じているのだが、それにも拘わらず多くの人達から温かい言葉をかけてもらった。有難いことだ。

「どうですか、後輩達に会っていきませんか」と言われて、いくつかのセッションを案内してもらつた。と言うのも、今のオフィスはセキュリティ管理が徹底して、磁気カードを持たない外部の人間は、職員に同行してもらわなければ部署間を自由に移動することができないのだ。

先日、仕事の関係で久しぶりに以前の職場を訪ねた。大学卒業後に26年間もお世話になった政府関係機関だ。とは言っても、13年前に私が退職して以降、所在地は移転しており現在の建物に勤務したことは無い。

古巣の温かみ

手をつなぐ樹 252



税の申告はお早めに

申告期限前の市役所と税務署の窓口は大変混雑します。申告書の提出は早めにお願ひします。

市・都民税申告の受け付け、所得税および復興特別所得税の確定申告書の預かり



受付の様子

期3月16日(月)まで(土・日曜日を除く)
 午前8時30分～午後5時15分(確定申告書の預かりは4時まで)

所市民ロビー(市役所2階)
 ※確定申告書の預かりは税務署職員によるものではありません。内容の相談は武蔵府中税務署へお願ひします

所得税および復興特別所得税・贈与税の申告・納税は3月16日(月)、消費税の申告・納税は3月31日(火)までに武蔵府中税務署へ

コンを利用した確定申告書の作成をお勧めします。確定申告書や決算書などは、国税庁「確定申告特集」から画面の案内に従って金額などを入力することで作成できます。なお、税務署で申告する場合にも、申告書はパソコンでの作成が中心となります(パソコン入力に関して不明な点があればスタッフが対応)。

※確定申告期間中、車での来署不可(体の不自由な方を除く)

【国税電子申告・納税システム (e-Tax)】

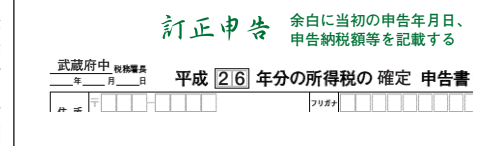
自宅や事務所に居ながら申告・納税ができます。e-Taxの利用には、事前の準備や開始届出書を所轄の税務署に提出する必要があります。詳細はe-Tax図をご覧ください。

提出していただきたい。左記の通り、申告書第一表の上部余白に「訂正申告」と朱書きし、当初申告の申告年月日などを記入し、当初提出した申告書の内容が確認できる控えの写しを添付してください。

【訂正申告書の記載例】

○3月17日(火)以後(確定申告期限後)の場合 ①納付税額が減少(または還付金額が増加)する場合は、「更正の請求書」を税務署へ提出してください。

②納付税額が増加(または還付金額が減少)する場合は、「修正申告書」を早急に税務署へ提出してください。本税のほかに加算税や延滞税がかかる場合があります。



市・都民税(住民税) 市民税課 ☎481-7193~7
 所得税および復興特別所得税(国税) 武蔵府中税務署 ☎042-362-4711

調布市議会議員選挙の20歳代の期日前投票立会人募集

登録を希望する方は期限までに必要書類をご提出ください。

期4月20日(月)~25日(土)のいずれか1日
 期おむね午前8時30分~午後8時
 期市役所、市民プラザあくろす、つつじヶ丘児童館ホール 期公益代表として期日前投票所での投票事務の立会人 報酬/1万3000円(日額)
 期「20歳代の期日前投票立会人申込書」(市の期から印刷可)に必要事項を記入し、3月13日(金)(必着)までに〒182-8511市役所選挙管理委員会事務局(6階) ☎481-7381へ郵送または持参

一部地区の担当民生児童委員の変更

民生児童委員は、社会福祉に関して、地域住民への情報提供や相談を受け付け、問題解決のための手伝いをしています。

次の該当地区にお住まいの方は、今後は、次の委員へご相談ください。

地区	氏名	電話番号
調布ヶ丘4丁目1~17	小島嘉子	488-9028
調布ヶ丘4丁目18以降	関森正義	482-8811

(福祉総務課)

空間放射線量の測定結果

下表の市内公共施設を定点として、毎月1回各地点の空間放射線量を測定しています。

過去の測定結果は、市の期をご覧ください。

2月の測定 (単位: μSv/時間)

定点測定場所※	測定値(地表からの高さ)		
	5cm	50cm	100cm
上布田保育園	0.048	0.053	0.050
東部保育園	0.058	0.056	0.054
上石原保育園	0.069	0.067	0.068
市立第一小学校	0.067	0.063	0.059
市立北ノ台小学校	0.077	0.065	0.058
市立緑ヶ丘小学校	0.061	0.066	0.063
調布ヶ丘児童館	0.037	0.042	0.039
染地児童館	0.043	0.041	0.045
上布田公園	0.073	0.072	0.067
八雲台公園	0.046	0.049	0.046

※保育園/園庭、小学校/校庭、児童館/館庭、公園/公園内測定日/保育園:19日、小学校:24日、児童館:9日、公園:12日

- Sv/時間(シーベルト毎時) ... 放射線が人体へ与える影響の強さを1時間当たりで表すもの
- 1μSv(1マイクロシーベルト) ... 1シーベルトの100万分の1(0.000001)

期環境政策課 ☎481-7087

調布都市計画事業 布田駅南 土地区画整理事業

換地処分公告
 2月27日に東京都知事の公告がありました。これにより、事業の実質的な完了となります。

※詳細は市の期をご覧ください

◎住所および本籍変更
 右記の公告の翌日となる2月28日から、施行地区内の地番が変更となり、これに伴って住所および本籍が変更となりました。該当する方には、住所変更通知書および本籍変更通知書を送付します。

施行地区/国領町五丁目の一部
 期通知書/市民課 ☎481-7050
 ・7044
 住所本籍変更に伴う各種手続き/街づくり事業課 ☎481-8810

上ノ原 ふれあいの家 内覧会

市立上ノ原小学校北側の児童クラブ跡施設が、コミュニティ施設の「ふれあいの家」として4月にリニューアルオープンします。オープンに当たり、内覧会を開催します。

期3月22日(日)午前10時~正午
 所上ノ原ふれあいの家(柴崎2-27-25) 期当日直接会場へ他駐車場はありません。公共交通機関、自転車または徒歩でお越しください

期協働推進課 ☎481-7122

気づいてください! 体と心の限界サイン ~3月は東京都の自殺対策強化月間~

全国で毎年3万人前後の方が、調布市でも数十人の方が自ら命を絶っています。あなたとあなたの大切な人を守るために、一人で悩まずご相談ください。

特別相談窓口

相談窓口	電話番号	受付日時
①東京都自殺相談ダイヤル ~こころのいのちのホットライン~	0570-087478 はなしてなやみ	3月9日(月)~13日(金) (24時間)
②54時間特別相談 (東京自殺防止センター)	0120-58-9090	3月7日(土)午前0時~9日(月)午前6時
③自殺予防のいのちの電話	0120-738-556 (毎月10日、フリーダイヤル)	3月10日(火) 午前8時~翌朝午前8時
自死遺族のための電話相談	④全国自死遺族総合支援センター	03-3261-4350 3月7日(土)~9日(月) 午前10時~午後10時
	⑤グリーフケア・サポートプラザ	03-3796-5453 3月10日(火)~13日(金) 午前10時~午後10時

東京都などの常設相談窓口

相談窓口	電話番号	受付日時
東京都自殺相談ダイヤル	0570-087478	午後2時~翌朝5時30分(年中無休)
東京いのちの電話	03-3264-4343	24時間(年中無休)
東京多摩いのちの電話	042-327-4343	午前10時~午後9時(年中無休)
東京都多摩府中保健所 (うつ病などの心の健康相談)	042-362-2334	月~金曜日(祝日を除く) 午前9時~午後5時
東京都いじめ相談ホットライン	03-5331-8288	24時間(年中無休)
NPO法人 全国自死遺族総合支援センター	03-3261-4350	毎週木曜日 午前11時~午後7時
NPO法人 グリーフケア・サポートプラザ	03-3796-5453	毎週火・木・土曜日 午前10時~午後6時

特別相談受付日程

3月7日(土)	8日(日)	9日(月)	10日(火)	11日(水)	12日(木)	13日(金)
		①東京都自殺相談ダイヤル ※24時間				
		②54時間特別相談		③自殺予防のいのちの電話		
		④全国自死遺族総合支援センター ※午前10時~午後10時		⑤グリーフケア・サポートプラザ ※午前10時~午後10時		

市内の相談窓口

うつ病などの心の健康相談

相談窓口	電話番号	受付日時
健康推進課	441-6100	月~金曜日(祝日を除く) 午前9時~午後5時
こころの健康支援センター	490-8166	月~金曜日午前9時~午後5時 土曜日午前9時~正午(祝日を除く)

※その他の相談窓口は、毎月市報20日号12面で案内しています (健康推進課)

●東日本大震災義援金へのご協力をお願いします
 みずほ銀行 調布支店(261) 口座番号/普通預金1317312 振込先名義/調布市東北関東大震災義援金(チョウフシトウホクカントウダイシンサイギエンキン)
 募金総額1億3270万1341円(2月25日現在) 期福祉総務課(市役所3階) ☎481-7101 ※受付期間が平成27年3月31日まで延長となりました。詳細は市の期をご覧ください

3月10日は「東京都平和の日」 ～黙とうにご参加ください～

昭和20年の東京大空襲をはじめ戦災で亡くなられた方々のご冥福をお祈りするとともに、世界の恒久平和を願い「東京都平和の日」記念式典では午後1時から1分間の黙とうを実施します。

調布市生活文化局文化事業課
☎03-5388-3141 (文化振興課)



東日本大震災からもうすぐ4年。いまだ約23万人の方が避難をされている中で、今年も3月11日を迎えようとしています。さらに今年は、1995年の阪神・淡路大震災から20年を迎えた年でもあります。大震災を忘れず、被災地の支援を続けるために、今年も皆さんと共に、小さくとも温かい心

東日本大震災慰霊祭2015

～あの日を忘れない。～

の灯りをつなぎましょう。

今年のテーマは「つなぐ、つづける、2015」です。皆さんの参加をお待ちしています。

日 3月11日(水)午後1時～7時
所 調布駅前広場
因 献灯、追悼行事、復興応援販売、展示など
費 無料
主 調布市生活文化局文化事業課



日 3月11日(水)午後6時～
所 グリーンホール小ホール
因 尺八「早春賦」、ジャズ・ハワイアン・シャンソン・三絃・箏・フルート「二つの田園詩」、合唱グループ「ドウルジバ」3・11 悲劇からの歩み「ほか」
費 無料※キヤンドルサービス用LEDランタン300円(購入費は儀仗金として寄付します)
主 調布市生活文化局文化事業課
門 486-4472 (産業振興課)

5 実行委員会・高橋 ☎090-8046-4183

音楽とキヤンドル灯火による追悼の会 ～忘れまいぞ3・11～

東日本大震災と原子力発電所の事故を忘れることなく、復興と亡くなられた方の冥福を祈り、音楽とキヤンドル灯火による追悼の会です。

市内の音楽愛好家による演奏があり、フィナーレのキヤンドルサービスでは、参加者全員でLEDキヤンドルを灯し、「故郷」「花は咲く」「今日の日はさようなら」を合唱します。

日 3月11日(水)午後6時～
所 グリーンホール小ホール
因 尺八「早春賦」、ジャズ・ハワイアン・シャンソン・三絃・箏・フルート「二つの田園詩」、合唱グループ「ドウルジバ」3・11 悲劇からの歩み「ほか」
費 無料※キヤンドルサービス用LEDランタン300円(購入費は儀仗金として寄付します)
主 調布市生活文化局文化事業課
門 486-4472 (産業振興課)

♥ファミリー交通安全のつどい♥

日 4月4日(土)午後2時～3時40分(受付1時～)
所 狛江市エコルマホール(狛江市元和泉1-2-1、小田急線狛江駅北口徒歩1分)

第1部/式典 第2部/交通安全教室(調布交通少年団など) 第3部/アクション(柳沢慎吾(俳優))



申し込み順700人 申込書(調布警察署、市内および狛江市内の交番、総合案内所(市役所2階)で配布)に必要事項を記入し、3月5日(木)～20日(金)に同所の受付箱に投函するか、〒182-0022 国領町2-25-1 調布警察署内調布交通安全協会へ郵送 ※後日、申し込まれた方へ直接チケットを郵送 調布警察署、狛江市、調布市、調布交通安全協会 交通対策課 ☎481-7454、調布警察署 ☎488-0110(内4112・3)、調布交通安全協会 ☎482-3042

調布市子ども交通教室 第1期生徒募集

●りすちゃんクラブ・火曜日コース(全7回)

日 4月21日②5月12日③19日④26日⑤6月2日⑥9日⑦16日 日 午後3時～4時 調布市内在住・在園の幼稚園年少組に該当する年齢の幼児

●うさちゃんクラブ(全8回)

日 4月16日②23日③5月7日④14日⑤21日⑥28日⑦6月4日⑧11日

日 4月17日②24日③5月8日④15日⑤22日⑥29日⑦6月5日⑧12日

日 4月15日②22日③5月13日④20日⑤27日⑥6月3日⑦10日⑧17日 日 午後3時20分～4時20分 調布市内在住・在学の小学1～3年生

各クラブ共に定員15人(多数抽選) 費 無料
調布往復はがきに希望クラブ名(コース名)、郵便番号、住所、氏名(ふりがな、子ども・保護者)、性別、電話番号(緊急連絡先)、子どもの生年月日、4月からの幼稚園(保育園)名・小学校名を明記し、3月12日(木)必着までに〒182-0017 深大寺元町1-30-1 調布市子ども交通教室 ☎487-5055へ(月曜日、祝日を除く) 受講は年1回のみ。応募状況によっては追加募集の場合あり(市のホームページまたはお問い合わせください) (交通対策課)

集計結果(速報値)

対象・配布数(回収率)	各案の内容	票数(%)
市民 3010 (36.7%)	①民有地を取得または借地して地上に駐輪場を整備	142 (12.9)
	②駅前広場の地下に駐輪場を整備	579 (52.4)
	③段階的に駐輪場を整備	276 (25.0)
	その他	38 (3.4)
駐輪場利用者 716	①民有地を取得または借地して地上に駐輪場を整備	31 (12.1)
	②駅前広場の地下に駐輪場を整備	156 (60.9)
	③段階的に駐輪場を整備	44 (17.2)
	その他	10 (3.9)
沿道住民 301 (33.9%)	①民有地を取得または借地して地上に駐輪場を整備	4 (3.9)
	②駅前広場の地下に駐輪場を整備	66 (64.7)
	③段階的に駐輪場を整備	20 (19.6)
	その他	10 (9.8)
市役所への来庁者 152	①民有地を取得または借地して地上に駐輪場を整備	2 (1.8)
	②駅前広場の地下に駐輪場を整備	106 (94.6)
	③段階的に駐輪場を整備	1 (0.9)
	その他	2 (1.8)

調布駅周辺の今後の駐輪場整備に関するアンケート調査結果(速報)

アンケート調査の単純集計がまとまりましたのでお知らせします。今後、諸条件を整理し、駐輪場の整備方針を検討していきます。

1月13日
※整備計画案の妥当性を選択する設問のみを集計したものです
※無効票を含んでいるため、票数の合計は100%になりません

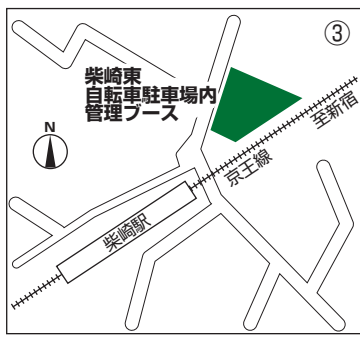
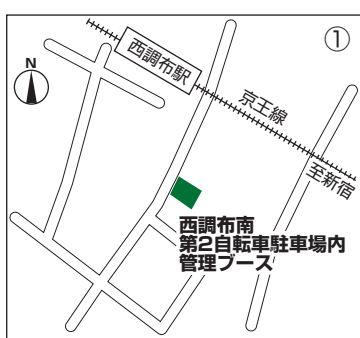
調布市生活文化局文化事業課
☎481-7454

機械式自転車等駐車場の学生更新

日 3月7日(土)～11日(水)
日 午前10時～午後5時
調布市現在、減免対象者(学生など)で、平成27年4月以降も引き続き学生で減免申請する方※学生更新をしない場合は、3月末で現在使用しているICカードが無効になります

受付場所

- ①西調布南第1・第2・第3自転車等駐車場をご利用の方は西調布南第2自転車駐車場内管理ブース(上石原2-32-2)
- ②国領北自転車駐車場をご利用の方は(一財)調布市市民サービス公社(国領町4-51-7ピエールシークル2階)
- ③柴崎東・南・南第2自転車駐車場をご利用の方は柴崎東自転車駐車場内管理ブース(菊野台1-22-3)
- ④仙川北・南自転車駐車場をご利用の方は仙川南第2自転車駐車場内管理ブース(仙川町1-50-2)



調布市市民サービス公社 ☎486-2141

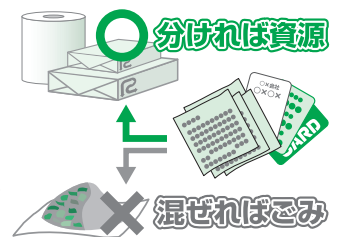
(交通対策課)

ごみダット通信 89

混ぜればごみ、分ければ資源

～ごみ減量とリサイクルのために分別を～

燃やせるごみの中には紙類が多く混入しています。チラシや封筒、はがきなど名刺サイズ以上の紙はリサイクルできます。



また、燃やせないごみの中にも、缶、ビン、食品トレイやペットボトルなどが混入していますが、きちんと分別をすることで資源になります。このほかにも、古着やタオル、シーツ、カーテンなどは古布として排出してください。細かな分別の積み重ねが、大きなごみの減量につながります。

これからの時期は、引っ越しなどでごみが多く排出されます。3Rのリデュース(ごみを減らす)、リユース(繰り返し使う)、リサイクル(再生して利用する)を忘れず、ごみ減量にご協力をお願いします。

調布市生活文化局文化事業課 ☎481-7812

平成27年度国民年金保険料は月額1万5590円

日本年金機構から平成27年度の納付に関する通知が送付されます。
送付時期/納付案内、納付書=4月上旬
口座振替通知書=4月中旬以降

納付方法	保険料額(年額)	割引額(年額)	納付期限・引落日
納付書毎月払(現金払) 口座振替 クレジットカード納付	18万7080円 (1万5590円×12月)		翌月末日
一年前納 口座振替(※参考) 納付書払(現金払) クレジットカード納付(※参考)	18万3160円 18万3760円	3920円 3320円	4月末日
半年前納 口座振替 納付書払(現金払) クレジットカード納付	18万4960円 (9万2480円×2回) 18万5560円 (9万2780円×2回)	2120円 1520円	4月末日(上期) 10月末日(下期)

早割制度(毎月納付)

納付方法	保険料額(月額)	割引額(月額)	引落日
口座振替	1万5540円	50円	当月末日

※口座振替・クレジット納付の前納は申込期限あり(平成27年度1年前納、半年前納上期は申し込み終了)
※クレジット納付の保険料額(前納を含む)は、納付書払と同額。カード会社が期日に立替納付した後、引き落とし。引き落とし日は、クレジット会社へお問い合わせください
※納付書払(現金払)は、1年前納・半年前納のほか、申出当月または翌月から当年度末までの間の前納も可。希望する場合は府中年金事務所へ
調布日本年金機構府中年金事務所 ☎042-361-1011 (保険年金課)

みたかシティバス(新川・中原ルート) 4月1日(水)にバス停を新設

「つつじヶ丘公園西」バス停を新設します。
調布市交通安全課 ☎481-7454

お知らせ

保険年金課の3月の休日窓口

程 3月14日(土)・22日(日)・29日(日)
午前9時~午後1時
所 調布市役所2階
☎481705256

納税課の3月の休日窓口

程 3月14日(土)・22日(日) 午前9時~午後1時
程 3月14日(土)・22日(日) 午前9時~午後1時
所 調布市役所3階
☎481721520

国民健康保険税の夜間収納窓口

夜間窓口/午後7時30分まで
程 3月3日(火)・12日(木)・24日(火)
他 国民健康保険の加入・喪失手続きはできません
所 調布市役所2階
☎481705556

市税の納付は口座振替を

税目は固定資産税・都市計画税・個人市・都民税(普通徴収)で、平成27年度分からです。手続きは納税通知書に同封した依頼書、または市内の取扱金

融機関に備え付けの依頼書でお申し込みください。

また、キャッシュカードを市役所に持参して、その場で口座振替手続きができます(Pay Easy(ペイジー))。詳細はお問い合わせください。

個人市・都民税の年金特別徴収(公的年金からの天引)分は、

口座振替での納付はできません
申 調布市役所3階 ☎4817214520

バイクや軽自動車の廃車申告は3月31日(火)までに

軽自動車税は、毎年4月1日現在の所有者に対して課税されます。廃棄や譲渡、盗難などにより所有していない方は、新年度も課税が生じますので、期限までに廃車申告をしてください。また、転出した方は転出先の市区町村のナンバープレートに変更する必要がありますので、以下の手続きをしてください(引き続き市内を定置場としている

調布市食育ガイド
地産地消編
食を通じた地域のつながり

加入して安心!「商工会」は中小企業の身近な相談相手

調布市商工会は、市内事業者の様々な経営課題の相談に対応しています。
また、商工まつりやまちなかウォーキングなど、地域活性化のための事業を行っています。
現在、3214事業者が会員登録しており、その数は全国第3位です。3つの業種部会を構成し、それぞれの部会活動を通じて、人と人、顔と顔、心と心の通った運営をしています。
3月は会員増強月間です。この機会にぜひ商工会にご加入ください。
年会費/9000円(従業員数により異なる)
調布市商工会 ☎4852214 (産業振興課)

平成27年度軽自動車税の税率

軽自動車税の改正案が国会で可決された場合は、平成26年度税制改正で変更された軽自動車税の税率が、1年間現行の税率に据え置きになります。ただし、平成27年4月1日に新車として取得した軽自動車は除きます。

食育ガイド「地産地消編」食を通じた地域のつながり」を作成

地産地消の利点や、調布の農産物の販売箇所を紹介する食育ガイドを作成しました。
このガイドを片手に、市内で収穫される新鮮な農産物を通して、地域の魅力を再発見しませんか。

ケーブルテレビのデジアナ変換は3月20日(金)で終了

デジアナ変換とは、ケーブルテレビ会社が地デジ放送をアナログ放送に変換して電波(信号)を流すサービスです。この放送は、平成27年3月までの期間限定で提供するように総務省から要請を受けてケーブルテレビ各社の経営判断で実施しています。
総務省の発表によると調布市域の終了予定日は3月20日(金)とのことです。
現在、アナログテレビを利用している方で、テレビ映像の右上に「デジアナ変換」、映像の下に「この放送は、平成27年3月までに終了します」というテロップが表示されている場合は、デジアナ変換の対象ですので、ご注意ください。
調布市域のケーブルテレビ会社、総務省地デジコールセンターナビダイヤル ☎0570-07-0101 (政策企画課)

生活ひでぢも

過去に原野や山林を買わされた人が、土地の売却を次々に勧められて被害に遭うケースが増えています。60歳代以上の方の相談が多く、老後の貯金を失うような深刻な場合があるのをご心配していただく。◆トラブルの例
①他界した親が生前に買った山林を売らないかという電話が、不動産業者からあった。山林を業者が買い取り、私が新たに資産価値のあるという宅地を買った。土地を売却するつもりで、購入のために必要な差額200万円を払って契約した。別の業者からも電話があり買い替える勧められたが信用できるか。(70歳代男性)
②夫が40年前に購入した別荘地を売らないかと書かれたはがきが届いた。業者から電話があり、訪問したいと言うので話を聞くだけと思いついて来た。売却前に土地の雑草や雑木の伐採をして、測量をし直して境界杭を打つので50万円掛かると言われた。土地は150万円売れるので損はないと言われ契約をした。本当に売れるか心配なので解約したい。(80歳代女性)

◆対処方法
宅地建物取引業者が売主の宅地・建物の売買契約は、宅地建物取引業法で8日以内ならクーリング・オフ(無条件解約)できます。整地などの契約も、特定商取引法で8日以内ならクーリング・オフできます。時間が経過していても勧誘方法に問題があったり、書面上不備があるときは話し合いで解約ができる場合もあります。諦めずに当相談室に相談してください。
◆消費者へのアドバイス
都合のいいセールストークをうのみにせず、不審な勧誘電話はきっぱり断りましょう。土地の売買を検討する場合は、次のことを確認して、分らないときは専門家に相談しましょう。
①業者が強調する有利な条件が本当なのかを所有地の自治体に問い合わせる
②土地の登記情報が売れると言われたら具体的な根拠を尋ねる
③土地の現況情報を入手する
④土地の現況を実際に見る (消費生活相談室)
調布市役所 消費生活相談室 ☎4817034

原野商法の二次的被害

過去に原野や山林を買わされた人が、土地の売却を次々に勧められて被害に遭うケースが増えています。60歳代以上の方の相談が多く、老後の貯金を失うような深刻な場合があるのをご心配していただく。◆トラブルの例
①他界した親が生前に買った山林を売らないかという電話が、不動産業者からあった。山林を業者が買い取り、私が新たに資産価値のあるという宅地を買った。土地を売却するつもりで、購入のために必要な差額200万円を払って契約した。別の業者からも電話があり買い替える勧められたが信用できるか。(70歳代男性)
②夫が40年前に購入した別荘地を売らないかと書かれたはがきが届いた。業者から電話があり、訪問したいと言うので話を聞くだけと思いついて来た。売却前に土地の雑草や雑木の伐採をして、測量をし直して境界杭を打つので50万円掛かると言われた。土地は150万円売れるので損はないと言われ契約をした。本当に売れるか心配なので解約したい。(80歳代女性)

◆対処方法
宅地建物取引業者が売主の宅地・建物の売買契約は、宅地建物取引業法で8日以内ならクーリング・オフ(無条件解約)できます。整地などの契約も、特定商取引法で8日以内ならクーリング・オフできます。時間が経過していても勧誘方法に問題があったり、書面上不備があるときは話し合いで解約ができる場合もあります。諦めずに当相談室に相談してください。
◆消費者へのアドバイス
都合のいいセールストークをうのみにせず、不審な勧誘電話はきっぱり断りましょう。土地の売買を検討する場合は、次のことを確認して、分らないときは専門家に相談しましょう。
①業者が強調する有利な条件が本当なのかを所有地の自治体に問い合わせる
②土地の登記情報が売れると言われたら具体的な根拠を尋ねる
③土地の現況情報を入手する
④土地の現況を実際に見る (消費生活相談室)
調布市役所 消費生活相談室 ☎4817034

傍聴案内

第2回 調布市行財政改革推進会議

日 3月23日(月)午前10時～正午
(受付9時30分～9時50分)
所 市長公室(市役所5階)
定 当日先着10人程度
調 行財政改革課 ☎4817362

第3回 せんがわ劇場運営委員会

日 3月24日(火)午後6時30分～8時30分(受付6時25分まで)
定 申し込み順5人
申 3月23日(月)までにせんがわ劇場 ☎03300611へ

第2回調布市総合交通計画策定等検討委員会

日 3月26日(木)午前10時～(受付9時30分～10時)
所 文化会館たづくり6階601・602会議室
定 当日先着5人
調 交通対策課 ☎4817454

福祉タクシー券の交付

市では、電車・バスなどの交通機関の利用が困難な、心身に障害のある方を対象に、タクシー利用料金の一部を助成しています。

調 在宅で、施設などに入所していない次のいずれかの方①肢体が不自由で障害の程度が1・2級の方および下肢・体幹機能障害3級の方②内部障害1～3級の方③視覚障害1・2級の方④愛の手帳1・2度の方

申請・受け取り方法

受け取り方法	申請	交付
郵送で受け取り(特定記録)	郵送された申請書に記入、押印の上、〒182-8511市役所障害福祉課へ郵送または持参	3月2日までに申請の方は3月23日(月)発送 ※3月3日以降に申請の方は3月24日(火)以降に順次発送
障害福祉課(市役所2階)窓口で受け取り	3月24日(火)から、申請書、身体障害者手帳または愛の手帳、印鑑(認印で可)を持参	

調 期限切れのタクシー券は、障害福祉課に返却してください
調 障害福祉課 ☎481-7089

福祉

見守りサポーター(みまもりさん)養成講座

高齢者などの見守りに役立つ知識を身に付けるための講座です。
日 3月20日(金)午後2時～3時30分
所 文化会館たづくり12階大会議場 調 地域包括支援センター職員、市高齢者支援室職員
定 当日先着150人 調 無料
他 受講者には見守りサポーターの証しとして「みまもりさんキーホルダー」を授与
調 高齢者支援室 ☎4817150

介護予防事業「はつらつ転倒予防」(4月から実施分)(全14回)

仲間と楽しみながら転びにくい体を作るきっかけにしてください。
日 4月13日～7月27日の毎週月曜日(祝日を除く)
時 午前10時～11時30分
調 午前10時～11時30分

総合福祉センター 市内在住の65歳以上で運動経験の少ない方や体力が落ちてきたと感じている方(今までの事業に参加したことがある方、要介護・要支援認定者、医師から運動を制限されている方は除く)

調 申し込み順10人 調 無料
申 3月6日(金)～13日(金)に電話で高齢者支援室 ☎4817150へ
調 高齢者支援室 ☎4817150へ

健康づくり事業「デイロボットサロン」(全10回)

おしゃべりをしながら午後のティータイムを一緒に過ごしませんか。毎回、様々なプログラムを楽しめます。
日 4月14日(火)②28日(火)③5月12日(火)④26日(火)⑤6月9日(火)⑥23日(火)⑦7月14日(火)⑧28日(火)⑨9月15日(火)⑩29日(火)
時 午後1時30分～3時15分
所 市内在住の65歳以上で自力で実施場所へ通える方 調 体操、クラフト、音楽会、講演、昼食会など
調 25人(多数抽選) 調 6500円
調 市内往復はがきに住所、氏名、年齢、性別、電話番号を明記し、3月20日(金)(必着)までに〒182-0026国領町7-11-1東京YWCA国領センター「デイロボットサロン」係へ
調 東京YWCA国領センター ☎4815151・高齢者支援室 ☎4817150

精神障害者家族の情報交換・相談会

利用料とそのほかの実費
日 3月13日(金)までに障害福祉課 ☎4817094へ
日 3月14日(土)・28日(土)
時 午後1時30分～3時30分
所 市役所5階 調 健康支援センター
調 精神障害者家族会かささぎ会
・平田 ☎033097661

協力会員登録説明会

高齢や障害などにより家事・食事サービス(調理・配達など)を必要とする方に有償で支援する住民参加型の活動を行っています。
資格・経験不問で、学生・主婦・シニア男性など様々な方が活躍しています。
日 3月19日(木)午前10時～正午 ※日時の相談可 調 市役所(公財)調 市役所5階 調 福祉課 ☎4817711

調布市社会福祉協議会

〒182-0026小島町2-47-1(総合福祉センター内)
開所日時 月/月/金曜日(祝日を除く) 午前9時～午後5時 専用回線あり
車椅子で体重測定・セルフケアコーナー開設
日 毎月第1水曜日午前10時～午後4時 調 市内在住の障害や疾患のある方と家族
調 市役所5階 調 福祉課 ☎4817711

ドルチェ持ち寄り音楽会

日 3月14日(土)午後1時30分～3時30分 調 市内在住の障害や疾患のある方と家族 調 3月11日(水)※演奏できる内容をお伝えください 他 楽器が演奏できない人は歌う・聞くだけでも可
日 3月20日(金) 時 午後1時30分

ひまわりベビー～大人も子どももむかしあそび

子どもと一緒に懐かしいお手玉など昔遊びを体験しませんか。
日 3月17日(火)午前10時30分～正午 調 緑ヶ丘地域福祉センター
調 子育て中の母親(親子で参加可) 調 申し込み順10人
費 100円 調 調布市社会福祉協議会 ☎4817693

平成26年度福祉講演会「地域で見守る、気づく、考える」若者たちの心の拠り所

日 3月22日(日)午前10時～正午(9時30分開場) 調 総合福祉センター2階201・203会議室
調 市子ども生活部長、西牧たかね氏(調布中NGO顧問)、安江愛美氏(日下麻里絵氏(ちようふ若者サポーター)ステーション職員、調布市教育委員会スクールソーシャルワーカー
定 当日先着100人 調 無料
他 子ども連れ可。手話通訳あり
調 社会福祉協議会 ☎4817617・調 4816611

高齢者マツサージ事業終了

高齢者の健康維持・増進のため、あん摩マツサージ指圧師による施術を行ってまいりました。事業は、平成26年度で終了しました。長い間ご利用いただきありがとうございました。
調 社会福祉協議会 ☎4817693

ワンコイン入浴券を配付

高齢者の外出を促進するため、100円で入浴できる「ワンコイン入浴券」を配付します。

調 市内在住の70歳以上で、配付場所まで取りに来ることができる方(先着600枚。生活保護受給者および自宅に風呂がない方で既に入浴券をお持ちの方を除く)

日 3月22日(日)～28日(土)のいずれか1日1回、次の市内の公衆浴場で利用できるワンコイン入浴券を配付

公衆浴場/神代湯(菊野台1)、梅の湯(深大寺東町6)、深大湯(深大寺北町6)、鶴の湯(下石原1) 調 100円(利用の公衆浴場に直接支払い) ※ワンコイン入浴券を持参しない方は100円での入浴不可
調 3月5日(木)から本人確認のできる身分証明書・印鑑を持参の上、高齢者支援室(市役所2階) ☎481-7150へ(代理人不可)

3月1日(日)～8日(日)は「女性の健康週間」

厚生労働省は、女性が生涯を通じて健康で明るく、心身ともに充実した日々を過ごすことを総合的に支援するため、「女性の健康週間」を創設し、女性の健康づくりを国民運動として全国展開しています。

これを機会に、ご自身の健康を見つめ直してみませんか。なお、市では年齢に応じたがん検診などを実施していますので、ぜひご利用ください。

調 健康推進課 ☎441-6100

平成27年度障害者社会活動支援事業参加者・ボランティア募集

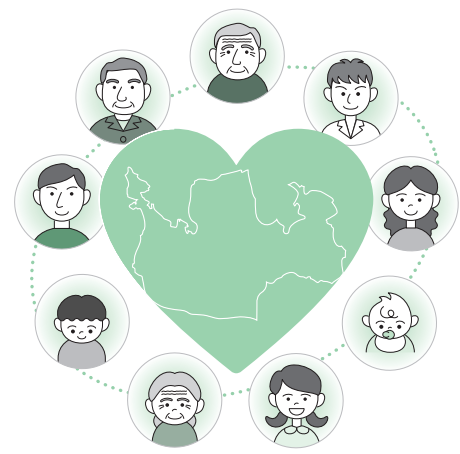
障害のある方を対象に様々な社会活動を行う「遊ing」「杉の木青年教室」「のびのびサークル」の参加者を募集します。

また、活動をサポートして下さるボランティアや看護師の方も募集します。

	遊ing	杉の木青年教室	のびのびサークル
活動内容	サッカー、野菜収穫、水遊び、映画鑑賞など	花見、ハケ岳宿泊、バスハイク、ディスコパーティーなど	ダンス、リトミック、ゲーム、ストレッチなど
活動日	学校休業日(年10回程度)	主に毎月第1日曜日	主に毎月第2・第4土曜日
対象者	市立小・中学校特別支援学級在籍者	市内在住で中学校特別支援学級の卒業生	市内在住の特別支援学校在籍者および卒業生
定員	30人程度(多数抽選)	40人程度(多数抽選)	なし
費用	活動内容によって費用が発生する場合は、参加者1人に応じた額を負担		
申し込み	はがきに住所、氏名(ふりがな)、年齢、性別、学校名、学級名、学年、保護者のメールアドレス(パソコン・携帯どちらでも可)を明記し、4月13日(日)(必着)までに〒182-0026小島町2-36-1社会教育課へ	往復はがきに住所、氏名(ふりがな)、年齢、電話番号、勤務先、卒業中学校名を明記し、3月16日(月)(必着)までに〒182-0026小島町2-36-1社会教育課へ	のびのびサークル・亀澤 ☎481-7078
ボランティア・看護師の申し込み	社会教育課		

調 社会教育課 ☎481-7488

●児童虐待の「早期発見」は、子どもと保護者を必要な援助につなげるための第一歩です
虐待されている子どもや、その保護者は援助が必要です。虐待と疑われる行為を発見した場合はご連絡ください。なお、連絡した方の個人情報は守られます。
調 午前9時～午後5時(第3土・日曜日、年末年始を除く) 調 子ども家庭支援センターすこやか ☎0120-087-358 (子ども政策課)



地区協議会を ご存知ですか

地区協議会では、「誰もが住みよいまち」の実現のために、地域の皆さんで話し合いながら様々な活動を行っています。皆さんのお住まいの地域の地区協議会の活動を紹介しますので、ぜひご参加ください。また、地区協議会の情報は各地区協議会が発行している広報紙や市のホームページなどでお知らせしています。詳細はお問い合わせください。

**問い合わせ
協働推進課**
☎481-7036

地区協議会とは

小学校区をコミュニティエリアとして、地域で活動する各種団体や地域住民が連携・協力し、地域のまちづくりのために自主的に活動するネットワーク組織です。

一つの団体だけでは対応が困難な課題や、地域で協力しながら取り組む方が効果的・効率的なことにに対して、地域の皆さんで考えながら活動しています。

※地区協議会は地域の既存団体の上に立つ組織ではありません

地区協議会の主な役割

- 地域住民や各種団体のネットワークの構築
- 地域情報の共有
- 地域課題の協議・検討
- まちづくり活動に向けた連携・協力
- 地域内の相互補完の調整

地区協議会の活動

- 防災訓練・パトロールなど安心・安全の取り組み
- 花植え・清掃などの環境美化
- お祭りや音楽会などの地域交流
- 広報活動や会合など

※地域により活動内容は異なります

地区協議会と自治会の設立を推進

地域コミュニティ醸成に向けた取り組みとして、それぞれの地域の実情を考慮し、地域にお住まいの皆さんの声を伺いながら地区協議会と自治会の設立を支援しています。

地区協議会のイメージ



北ノ台まちづくりネットワークが誕生

北ノ台小学校地域に、市内で15番目の地区協議会が誕生しました。昨年4月から地域での話し合いを重ね、10月に設立準備会を発足し、以降5回の準備会を経て2月21日に設立を迎えました。

多世代の人にとって分かりやすく親しみやすい名称という思いから、「北ノ台まちづくりネットワーク」と命名されました。地域に住む人たちが相互に助け合い協力しながら、地域のネットワークづくりを基本姿勢に据え、今後、活動していきます。



防災をテーマにしたワークショップ
(石原小学校地区協議会)



クリスマスミニコンサート
(飛田給小学校地区協議会)



530 (ごみゼロ) 運動
(きすな(滝坂小学校地区協議会))



防災訓練(緑ヶ丘・仙川まちづくり協議会)

現在までの地区協議会活動など

地区協議会名	主な活動例
石原小学校地区協議会	地域活動団体連絡会、どんぐり林公園整備
第三小学校地区まちづくり協議会	三小地区合同防災訓練、街づくり勉強会
緑ヶ丘・仙川まちづくり協議会	緑ヶ丘うたごえサロン、防災講演会
飛田給小学校地区協議会	飛田給駅前イルミネーション、防災訓練
上ノ原まちづくりの会	上ノ原地域のパトロール活動、美化大作戦
八雲台小学校地区協議会	八雲台小花壇の花植え、高齢者健康づくり事業(健康ウォーキング教室)
こくろく・みんなの広場	防災訓練、美化運動、花草会(懇談会)
若葉学校地区協議会	若葉の社の音楽会、防犯・美化パトロール
いっしょうふれあいネットワーク	地域安全マップの作製、ラジオ体操
富士見台地区協議会	防犯夜間パトロール、総合防災訓練
ちょうわ地区協議会	ちょうわサマーフェスタ、健康フェスティバル
布田小学校地区協議会	まちづくりハッピーウォーク、あんしんあんぜん守リンピック(防災訓練)
きすな(滝坂小学校地区協議会)	530(ごみゼロ)運動、絵紙教室
すずもり地区協議会	立川防災館視察、避難所開設訓練
北ノ台まちづくりネットワーク	平成27年4月から地域のネットワークづくりを基本として活動

※地区協議会設立順
※地区協議会での活動のほか、市内各地区では自治会をはじめとする地域の自主的な活動が行われています

市民交流事業えんがわフェスタ2015

「えんがわプレゼンテーション2～地図っておもしろい」

まちの魅力が見えてくる私だけの調布の地図～

課題解決のヒントを見つかるえんがわプレゼンテーション。今回は様々な「地図の達人」が地図の魅力や地図作りの目的などを語ります。地図への思い、地図の持つ力などを聞くことで想像が広がり、観光・グルメマップや道路地図だけではなく、まちの魅力が詰まった自分だけの地図が見えてきます。また、海外の地図雑誌やパン・お菓子、ドリンクなどを楽しめる地図カフェが特別オープン(正午～午後3時30分)します。

3月22日(日)午後1時～4時30分(正午開場)
市民プラザあろくす2階市民活動支援センター
プレゼンター/上ノ原まちづくりの会、秋山ゆき氏・魚井夏子氏(えせ地理学会)、小林せいじ氏(境界協会)、古橋大地氏(Code for Chofu)、仙川地図研究所、調布市郷土博物館・NPO法人ちょうふこどもネット、鈴木祐介氏(市立緑ヶ丘小学校校長)、皆川典久氏(東京スリパチ学会)、赤津直紀氏・大内 征氏(手書き地図推進委員会)、もんでんゆうこ氏(イラストレーター)、田島 誠氏(市民活動支援センター)

無料 地図活動情報紙Vol.10掲載のクイズを解いて本イベントに参加すると記念品あり(先着50人)
市民活動支援センター
企画・運営/えんがわフェスタ2015実行委員会
市民活動支援センター ☎443-1220 ☎443-1221 (協働推進課)

AR動画 マークの写真にスマートフォンなどのカメラをかざすと動画が再生
①アプリ「Aurasma」をダウンロード②「ちょうふ広報チャンネル」をフォロー(登録) ③写真全体にスマホをかざして動画を読み込む※詳細は市のHP参照
AR動画課 ☎481-7301

せんがわ劇場

〒182-0002 仙川町1-21-5 劇場受付/午前9時～午後7時 ☎03-3300-0611 ☎03-3300-0614 専用☎あり

◆サンデー・マティネ・コンサート～午後への前奏曲～Volume139 春に歌う日本の名曲
日本の合唱曲を世界へ発信し、国際的に活躍する混声合唱団が登場します。
3月8日(日)午前11時～(10時30分開場) 劇団ハルモニア・アンサンブル(混声室内合唱団) 当日先着100人程度(入場者多数の場合、入場制限あり) 全席自由、無料 劇末就学児入場可(子ども向けの公演ではありません)

◆第6回せんがわ劇場演劇コンクール出場団体募集
40分の作品を募集し、一次審査で6団体を選出します。本選では2日間わたり作品を上演、専門家を中心に審査し、グランプリを選出します。
本選選/7月11日(土)・12日(日) 劇団舞台芸術活動をしている団体(活動地域の限定はなし。個人での参加は不可。過去2年以内に上演実績がある、または過去3回以上の上演実績があること)
本選選出場団体のみ5000円(エントリー料、通信費、資料代など) 3月5日(水)～4月15日(水)にせんがわ劇場へ

◆せんがわ劇場演劇コンクールグランプリ受賞団体公演・劇団820製作所「悲しみ」[izumi]
第5回せんがわ劇場演劇コンクールでグランプリ、脚本賞、演出賞、俳優賞の4冠を受賞した劇団の凱歌公演です。
3月11日(水)午後7時30分～[izumi]、12日(木)午後7時30分～「悲しみ」、13日(金)午後7時30分～「悲しみ」、14日(土)午後1時～「悲しみ」、6時～[izumi]、15日(日)正午[izumi]・午後5時～「悲しみ」 作・演出/波田野淳
日時指定・全席自由、一般3500円、市民(在任・在勤)3000円、U24(24歳以下)2500円、高校生以下500円(枚数限定)、リピーター割引あり 劇末就学児入場不可

◆ファミリー音楽プログラムVol.15「おやこ連弾」観覧受付
ピアニスト荻野千里氏のクリニックを受講した親子の晴れ舞台。発表会の後は講師によるミニコンサートをお送りします。
3月21日(祝)午後4時～(3時30分開場) 劇団公募参加者、荻野美晴(ピアニスト)、荻野千里(桐朋学園芸術短期大学教授) 申し込み順100人程度 全席自由、無料 劇場窓口、電話 劇末就学児入場可

◆せんがわ劇場イベント実行委員会委員募集
劇場事業に関する委員を募集しています。
平成27年度に実施する演劇を中心とする劇場事業の運営についての審議 任用期間/4月(4月中旬に第1回開催予定)～平成28年4月※委員会は7回程度開催予定 劇場事業への参加や観劇を積極的に行える方※市内在住・在勤・在学者が優先 募集人数/若干名 謝礼/なし 申し込み書(市のHPから印刷可)を3月20日(金)(必着)までにせんがわ劇場へ郵送または本人が持参※応募者多数の場合、審査

平成26年度 ジュニアリーダー(JL)大会

市内各地区で活動する小・中学生のリーダーが、力を合わせて作った劇などで一年間の活動の成果を発表します。
3月22日(日)午前9時50分～午後1時(受付9時30分)※入退場自由
緑グリーンホール大ホール 無料
当日直接会場へ

昨年度の様子 リーダー活動に関わる小学生から大人まで約500人が集いました

リーダーとは、ボランティアで地域の子どものための指導や行事運営を行うリーダーのことをいいます。市教育委員会で、リーダー養成講習会(中・高校生、高校生以上対象)を開催しています。詳細は、市のHPをご覧ください
社会教育課 ☎481-7490

「つくる」子どもたちと映画寺子屋2015春Reel.4

～春休み 映画作りを体験しよう～(全5回)

映画監督やスタッフに映画制作を教わりながら脚本・撮影・役者・編集・上映準備・上映会を全て子どもたちで行い、映画を制作します。学校や学年の違う仲間と普段は見たことのない機材を扱うなど、映画を作ることでいつもと違う春休みを過ごしませんか。

①3月26日(木)②27日(金)③28日(土)④29日(日)⑤31日(火)
①午前9時30分～午後5時②～④午前9時～午後5時⑤午前10時～11時30分
調布文化会館たづくりほか、市内 調布小学3～6年生
申し込み順12人 2000円(保険料、DVD代、交通費、昼食代費)
詳細はEメールに住所、氏名、学校名・学年、連絡先を明記し、3月16日(月)までに子どもたちと映画寺子屋・佐和田 ☎090-7933-1263・kodomotachitoeigaterakoya@gmail.comへ (産業振興課)

国際ソロプチミスト東京-調布ローレル認証10周年記念事業

ドキュメンタリー映画「天心の響」上映&製作総指揮 細川佳代子氏講演会

指揮者・小林研一郎が、知的障害のある方々を楽団に招いて行った演奏会や、東日本大震災被災地を訪れ音楽を通して励ます様子を記録したドキュメンタリー映画を上映します。本編映像の半分ほどを2005年スペシャルオリンピックス冬季大会の記録係として誕生した、知的障害のある9人で構成される「ビリーブクルー」の映像が占めています。また、この映画の製作総指揮の細川佳代子氏の講演会も開催します。
4月4日(土) 午前10時～(字幕・手話あり)、午後2時～(手話あり)
調布文化会館たづくり12階大会議場 各回当日先着200人 無料
調布 ☎090-8450-4441 (障害福祉課)

J1制覇に向けてFC東京を応援しよう

Jリーグ2015シーズン開幕

2015 明治安田生命J1リーグ 1stステージFC東京日程表

節	日	時	対戦相手	会場
1	3月7日	午後2時～	ガンバ大阪	万博記念競技場
2	3月14日	午後2時～	横浜F・マリノス	味の素スタジアム
3	3月22日	午後5時～	ヴィッセル神戸	ノエビアスタジアム神戸
4	4月4日	午後4時～	ヴァンフォーレ甲府	味の素スタジアム
5	4月12日	午後4時～	湘南ベルマーレ	Shonan BMWスタジアム平塚
6	4月18日	午後4時～	サンフレッチェ広島	味の素スタジアム
7	4月25日	午後6時30分～	モンテディオ山形	NDソフトスタジアム山形
8	4月29日	午後2時～	アルビレックス新潟	デンカビッグスワンスタジアム
9	5月2日	午後4時～	川崎フロンターレ	味の素スタジアム
10	5月6日	午後7時～	ベガルタ仙台	ユアテックスタジアム仙台
11	5月10日	午後4時～	鹿島アントラーズ	味の素スタジアム
12	5月16日	午後3時30分～	浦和レッズ	埼玉スタジアム2002
13	5月23日	午後7時～	名古屋グランパス	味の素スタジアム
14	5月30日	午後7時～	柏レイソル	味の素スタジアム
15	6月7日	午後4時～	松本山雅FC	松本平広域公園総合競技場
16	6月20日	午後4時～	サガン鳥栖	ベストアメニティスタジアム
17	6月27日	午後7時～	清水エスパルス	味の素スタジアム

2015 Jリーグヤマザキナビスコカップ 予選リーグ

節	日	時	対戦相手	会場
1	3月18日	午後7時～	アルビレックス新潟	味の素スタジアム
2	3月28日	午後5時～	松本山雅FC	松本平広域公園総合競技場
3	4月8日	(水)	試合なし※	
4	4月22日	午後7時～	サガン鳥栖	味の素スタジアム
5	5月20日	午後7時～	ヴァンフォーレ甲府	味の素スタジアム
6	5月27日	午後7時～	サンフレッチェ広島	エディオンスタジアム広島
7	6月3日	午後7時～	湘南ベルマーレ	Shonan BMWスタジアム平塚

※第3節柏レイソルがAFCチャンピオンズリーグ2015プレーオフに勝利したため試合なし※ =ホームゲーム

FC東京の写真展

3月6日(金)～13日(金)
(7日(土)・8日(日)を除く)
午前9時～午後5時15分
市民役所2階 エントランス
調布スポーツ振興課 ☎481-7497