

市報 ちよふ

発行：調布市（毎月5日・20日発行） ■所在地：〒182-8511 東京都調布市小島町2-35-1
■編集：行政経営部広報課 ■調布市ホームページ <http://www.city.chofu.tokyo.jp/>

☎042-481-7111

CONTENTS (主な内容)

- 4月26日(日)は調布市議会議員選挙の投票日 ……2
- シンボルマーク・市制施行60周年ロゴを決定 ……2
- 4月から消費生活相談窓口を移転 ……3
- 「わたしの好きな調布」写真募集 ……3
- 東京都シルバーパスの発行 ……5
- 各種障害者手当 ……6
- 子どもの定期予防接種 ……6・7

「市報ちよふ」は市内全戸に配布しています

災害情報は調布FM83.8MHzで

市制施行60周年を機に 新生・調布の魅力あふれる 豊かなまちを目指して



の商業ビルの建設が予定され、味の素スタジアム西側では、2020年東京オリンピックの競技会場ともなる、東京都の総合スポーツ施設が建設されます。

市制施行60周年

このような躍動的なまちづくりが進行する中、調布市は、今年4月1日に市制施行60周年を迎えます。市制施行以来、調布市は急速な都市化の進展と利便性の向上、市民福祉の増進が図られました。

2月27日から始まった平成27年第1回市議会定例会において、長友市長は、平成27年度における市政経営に対する基本的な考えについて、所信を表明しました。要旨は次の通りです。

基本的施策の全文は、市の
☐、公文書資料室(市役所4階)および市内各図書館でご覧になれます。

問い合わせ
政策企画課 ☎4817368

はじめに

調布のまちは今、市制施行以来最大規模の変貌を遂げつつあります。平成24年8月に実現した京王線の地下化に連動し、調布・布田・国領の各駅前広場の整備、市街地再開発、土地区画整理、鉄道敷地の利用、各駅周辺の道路整備など、今世紀における調布の街の骨格づくりが着実に前進しているところでは、この春は布田駅、その1年後には国領駅の駅前広場が完成し、調布駅南北の複数の再開発ビルも今年中に全て竣工します。また、調布駅前広場は、平成27年度以降、北側から順次工事に着手し、段階的に整備を進めます。

このほか、平成29年度までに、調布駅周辺で、多摩地域最大級のシネマコンプレックスを含む、3棟

派遣する事業などを実施します。 市政を取り巻く状況 ・基本計画の修正

平成27年度の市政経営を取り巻く状況については、景気の浮揚に対する明るい兆しが見え始めてきたとはいえ、今後の見通しは、楽観視できる状況ではないと認識しています。税制改正の動向などを、市民生活と市財政の観点から引き続き注視しながら、今後とも、財政の健全性維持に努めます。

法改正・制度改革の面では、子ども・子育て支援新制度、介護保険制度改革、子どもの貧困対策、生活困窮者自立支援など、様々な制度の開始が予定されています。こうした制度改革等に伴う新たな課題に適切に対応すべく、市の基本計画を、市長任期と連動させ、修正しました。

平成27年度は、修正基本計画の初年度として、引き続き、市政の第一の責務である市民の安全・安心の確保や市民生活の支援に取り組むとともに、京王線連続立体交差事業完了後に連なる21世紀の調布の街の骨格づくりを着実に前進させて参ります。併せて、まちの賑わいの創出や回遊性向上などの活性化事業や、環境面でのうるおいのあるまちづくりを推進し、まち全体の活力と市民生活の質の向上を目指して参ります。

2020年の東京オリンピック・パラリンピックに向けては、スポーツ振興のみならず、調布のまちの魅力の発信や地域経済の活性化など、様々な角度から検討し準備を進めて参ります。

併せて今年、戦後70年。我が国はこの間、戦争のない平和な社会を築き、現在に至っています。しかし残念ながら、今なお、世界各地で平和と秩序を脅かす対立や暴力が絶えません。歴史や文化の違いはあっても、互いに尊重し合い平和を希求する精神が今こそ重要で、調布市国際交流平和都市宣言から25周年、改めて、宣言の周知啓発に努めるとともに、平和の尊さを次世代に伝えるため、広島

の平和記念式典に子どもたちを派遣する事業などを実施します。

市民参加と協働のまちづくり

づくりに関しては、パブリック・コメント手続条例の適切な運用を図るとともに、審議会等の会議の公開に関するルールづくりを進めるほか、まち活フェスタなど試行的な取組を実施する中で、新たな手法の検討を進め、更なる充実につながる展開を図って参ります。

参加と協働の基盤となる地域コミュニティの醸成とネットワークの構築については、自治会活動への必要な支援とともに、地区協議会の運営・設立支援に継続的に取り組みます。

市政情報の積極的な提供については、ホームページの継続的な運用改善のほか、動画配信やソーシャルメディアの一層の活用に取り組みます。

さらに、昨年開始したオープンデータの取組を充実させ、地域情報化の推進にもつなげて参ります。

(2) 持続可能な市政経営の推進
市政の一層の効率化を推進し、市民ニーズに対応した質の高い市民サービスを提供するため、中・長期的な将来見通しを踏まえた持続可能な市政経営を行って参ります。

老朽化が課題となっている公共施設については、公共建築物維持保全計画に基づき、適切な予防保全を進めます。特に学校施設については、優先的に取り組みます。

公共施設全般については、平成27年度に公共施設白書を作成し、その後の公共施設等総合管理計画の策定に向けた検討を進めるとともに、行政改革推進会議での官民連携に関する広範な意見を、公共施設の適正配置や効果的・効率的な管理運営の検討につなげて参ります。

市民参加と協働の実践と仕組み

マイナンバー制度については、平成27年10月以降、個人番号の通知とカードの発行が開始される予定であり、必要な諸準備を進め、市民への周知と円滑なカード発行を行うって参ります。

人材の確保・育成については、人事・給与制度改革や人材育成基

本方針に基づく取組を進めるとともに、ワーク・ライフ・バランスを考慮した制度の拡充などに取り組み、昇任試験受験率や女性管理職比率の向上を目指します。

財政運営においては、今後とも市独自の財政規律の保持に努め、財政構造の見直しや財政基盤の強化に取り組みます。

市の財政状況は、依然厳しい環境にあることに全職員が共通認識を持つ中で、平成27年度の予算編成については、第1に、基本計画の修正と併行し、財政の健全性を維持しつつ複数年次を見据えた予算編成を行うこと、第2に、市政の第一の責務として、市民の安全安心の確保と市民生活支援への継続的な取組と、計画的な街づくりの推進に意を注ぐこと、第3に、選択と集中の視点から、事業の優先度や内容、規模、効果を厳しく精査するとともに、あらゆる角度からの財源確保、経費削減に取り組みこと、以上の3点を基本姿勢として、編成作業を進めました。

平成27年度は、修正基本計画の初年度であるとともに、市制施行60周年の節目となる年です。この1年の意義を全職員が共有し、市民、議会の皆様と共に、新生・調布の魅力あふれる豊かなまちづくりに展望し、その歩みを着実に前進させて参ります。

手をつなぐ樹 253

どんなに困難でも
どうしてこんなむごいことが起きてしまうのだろうか。川崎市の中学生が犠牲になった殺人事件の全容は徐々に明らかになるのだけれど、その要因は到底理解できるものではないだろう。また、今回の事件現場が多摩川河川敷だったことに、他人事ではない恐怖を感じてしまう。

多くの同級生は、被害者を明るく活発で友達思いと評したそう。どこにでもいる、人懐っこくあどけない少年だったのだろう。前年はまだ、小学生だったのだから。

残酷な犯行に加わった加害者の心はずでに病んでいたと言え

るのかも。だが、それにしても、なぜ人としての最低限の感情まで捨て去ってしまったことが出来るのだろうか。乾ききった心でためらいもなく衝動的な行動に走ってしまったとすれば、その病巣はあまりにも深いと言わざるを得ない。

被害者は他の友人に、死をも含めた危害が自らに及ぶ可能性についての恐怖を漏らし、グループを抜けたいと訴えていたという。不安におののく過酷な日常生活を脱して、一刻も早く無邪気な会話に溢れた温かい世界に戻りたかったに違いない。

事件の背景となった環境を一気にかえることは困難かもしれない。しかし、この一件を単に「可哀そう」で済ませるわけには絶対にかない。

調布市長 長友青樹

手をつなぐ樹 253

4月から担当窓口変更

市では、業務の効率的な執行などのため、以下の業務について事務移管を行います。

国際交流事務／生涯学習交流推進課→文化振興課
地球温暖化対策住宅用機器購入補助事務／環境政策課→住宅課
スクールカウンセラー配置事務／教育相談所→指導室
 図行財政改革課 ☎481-7362

不適正な会計事務処理に係る再発防止に向けた取り組み状況

平成24年に発生した不適正な会計事務処理の事案を踏まえて、平成24年7月に「不適正な会計事務処理に係る再発防止に向けた取り組み」を策定しました。

この取り組みに従い、全庁で再発防止に取り組んでいますが、平成26年度の実施状況をまとめました。引き続き、全職員が一丸となって再発防止に取り組む、市民の皆さんから信頼される行政運営に努めていきます。

詳細は、公文書資料室(市役所4階)、市の☎でご覧になれます。

【主な取り組み内容】

適正な事務処理および法令遵守の徹底に向けた取り組み	法令遵守意識の啓発(各種研修の実施など) 相談、支援体制など良好な職場環境づくりの推進 監査委員からの指摘事項などへの対応
会計事務におけるチェック体制などの再発防止の取り組み	会計事務処理などにおける対策(チェック体制の強化など) 会計事務などの実務処理能力の向上や円滑な事務推進の取り組み 管理監督者における再発防止の取り組み(業務の進行管理の徹底など) 再発防止対策の着実な実施(会計事務などの組織体制の確立)

図総務課 ☎481-7340

「調布市教育プラン～かかわり・めくもり・学び合い～」の改定

教育委員会では、教育目標の実現へ向け、平成22年3月に策定した調布市教育プランおよび平成25年3月の教育プランの時点修正に基づき、多くの施策・主要事業に取り組み、市の教育の振興を図ってきました。

平成26年度は、現在の教育プランの施策・主要事業の計画期間の最終年度に当たることから、平成27年度から30年度までの4年間に取り組む施策・主要事業を含め、プランの改定を行いました。

◎パブリック・コメント手続への意見
 平成26年12月にパブリック・コメント手続を実施し、9人の方から計70件のご意見をいただきました。ご協力ありがとうございました。

◎教育プランの内容およびパブリック・コメント手続の結果
 教育総務課(教育会館4階)、公文書資料室(市役所4階)、市の☎などでご覧いただけます。
 図教育総務課 ☎481-7465

4月に調布子育て応援サイト「コサイト」が開設

子育て中の人に向けた日々の生活に役立つ情報サイトを4月1日(水)に開設します。行政情報と民間の子育て情報を一つにし、市内の施設や子育てに関連するイベント情報、子育てのヒントになるコラムなどを掲載します。

運営・図NPOちょうふ子育てネットワーク・ちょこネット コサイト編集部 ☎090-3913-3735・✉cositecosite@gmail.com・☎「調布子育て応援サイト コサイト」(子ども政策課)

4月から「調布市防災・安全情報メール」のシステムを変更

現在登録している方は、再度登録する必要はありません。ただし、配信用アドレスを変更しますので迷惑メール対策やドメイン拒否対策などを設定している方は、**新配信用アドレス(chofu-bousai@sg-m.jp)**を受信できるように設定の変更をお願いします。変更方法は、各携帯電話会社にお問い合わせください。

新システムの登録および設定変更方法は、4月1日(水)以降に市の☎などでお知らせします。また、システム変更に伴い、3月26日(木)以降にテストメールを配信しますのでご理解とご協力をお願いします。

なお、現在のシステムの新規登録、受信内容の変更、削除の受け付けは、3月23日(月)に停止します。

配信情報／地震情報、気象情報(特別警報、警報、注意報)、災害情報、防犯情報、市からのお知らせ※現在配信している全国の震度5弱以上の地震情報、週末の天気予報は配信しません
 図総合防災安全課 ☎481-7346・7547

●東日本大震災義援金へのご協力をお願いします
 みずほ銀行 調布支店(261) 口座番号/普通預金1317312 振込先名義/調布市東北関東大震災義援金(チョウフシトウホクカントウダイシンサイギエンキン)
 募金総額1億3270万5356円(3月13日現在) 図福祉総務課(市役所3階) ☎481-7101 ※受付期間が平成28年3月31日まで延長となりました。詳細は市の☎をご覧ください

郵便などによる不在者投票制度

次の要件に該当し、ご自身で字を書くことができる方は、郵便などによる不在者投票ができます。なお、この制度を利用するためには、「郵便等投票証明書」の交付を受けていることが必要です。審査などに時間が掛かる場合もありますので、早めに申し込めください。

【身体障害者手帳をお持ちの方】
 ●両下肢、体幹または移動機能

【戦傷病者手帳をお持ちの方】
 ●両下肢または体幹の障害の程度が特別項症から第2項症

【介護保険法の被保険者証をお持ちの方】
 ●介護状態区分が要介護5

代理記載制度
 利用できる方は、郵便などによる不在者投票の対象者で次の要件に該当し、かつご自身で字

不在者投票の請求
 郵便などによる不在者投票は、4月22日(水)投票日4日前までに投票用紙の請求が必要ですので、早めに投票用紙を請求してください。

戦傷病者手帳をお持ちの方
 ●戦傷病者手帳をお持ちの方
 ●戦傷病者手帳の程度が1級
 ●戦傷病者手帳の程度が2級
 ●戦傷病者手帳の程度が3級

戦傷病者手帳をお持ちの方
 ●戦傷病者手帳の程度が1級
 ●戦傷病者手帳の程度が2級

戦傷病者手帳をお持ちの方
 ●戦傷病者手帳の程度が1級
 ●戦傷病者手帳の程度が2級



4月26日(日)は 調布市議会議員選挙の投票日

平成27年4月27日までに生まれた方で、平成27年1月18日までに市内に転入の届出をし、引き続き3か月以上お住まいの方が1から3級

戦傷病者手帳をお持ちの方
 ●戦傷病者手帳の程度が1級
 ●戦傷病者手帳の程度が2級

戦傷病者手帳をお持ちの方
 ●戦傷病者手帳の程度が1級
 ●戦傷病者手帳の程度が2級

戦傷病者手帳をお持ちの方
 ●戦傷病者手帳の程度が1級
 ●戦傷病者手帳の程度が2級

戦傷病者手帳をお持ちの方
 ●戦傷病者手帳の程度が1級
 ●戦傷病者手帳の程度が2級

図選挙管理委員会 事務局 ☎481-7381

4月から 自転車等保管所の返還対応時間を変更

駅周辺などで撤去した自転車や原付バイクの返還を行う上石原・つつじヶ丘自転車等保管所の返還対応時間が4月1日(水)から変更となります。

●上石原自転車等保管所 ☎483-009、つつじヶ丘自転車等保管所 ☎483-9333
 ※要「防犯登録ナンバー」

●夕方や土・日曜日の放置自転車対策を強化
 自転車は適切に駐輪場に置いてください。また、駅近くの方は徒歩での利用をお願いします。
 ●自転車の保険に加入する方が一に備えて自転車損害賠償保険に加入してください。

図交通対策課 ☎481-7420 ~2



調布3・4・33号飛田給南口線の電線共同溝工事

市による電線共同溝の設置工事および各企業による入溝工事を着手しました。また、平成28年度は駅前広場や道路の築造工事を実施する予定です。

当該工事は一部夜間施工も予定しています。工事期間中は、ご迷惑お掛けしますが、ご理解とご協力をお願いします。
 図3月～平成28年3月(予定)
 図街づくり事業課 ☎481-7417

シンボルマーク・市制施行60周年ロゴを決定

市制施行60周年記念イベントとして、シンボルマークと調布市制60周年ロゴを募集し、全国からシンボルマーク170作品、ロゴ113作品の応募がありました。

調布市シンボルマーク等選定委員会で、水木しげる特別委員の選定や市民投票の結果を踏まえ、シンボルマークは深川重一さん(大阪府和泉市)の作品、ロゴは、原尚子さん(調布市)の作品が選ばれました。

シンボルマーク

調布市制施行60周年
 市制施行60周年ロゴ

図シンボルマークとロゴは、カラーです。詳細は☎をご覧ください
 図政策企画課 ☎481-7369

病児・病後児保育事業の平成27年度登録開始

子ども政策課 ☎481-7133

病児・病後児保育事業とは、市内在住の満1歳～小学3年生で保育園・幼稚園・小学校に通っているお子さん①病中または病気の回復期にあつて、安静にする必要から集団生活が困難であること②保護者が仕事の都合や傷病、事故、出産、冠婚葬祭などのため家庭での育児ができないこと③お子さんの病気の状態から施設の指導医が受入れ可能と判断したとき

【お預かりする施設】

- ①エンゼルケアルーム(布田6-25) ☎48061600
- ②ボビーズルーム調布(西つつじヶ丘2-1-31) ☎0353842181
- ③(祝日、年末年始を除く)開設日/月々金曜日
- ④(祝日、年末年始を除く)午前8時30分～午後5時30分
- ⑤定員1日4人 ⑥費用1日2500円

申請書(市のHPから印刷可)、印鑑、収入状況報告書(利用料の免除を希望する場合のみ。生活保護世帯および平成26年度市民税非課税世帯のみ対象)※平成26年度市民税非課税世帯は、市民税非課税証明書が必要(ただし、平成26年1月1日に調布市在住の方は不要) 3月20日(金)から〒182-8511市役所子ども政策課(3階)「病児・病後児保育事業」担当へ郵送または持参(郵送の場合、控えは返送しませんので、必ず控えを手元に残してください) 平成26年度に登録した方も、お子さんの現在の健康状態を把握するため再登録が必要です。詳細は、実施施設・子ども政策課にあるパンフレットまたは市のHPをご覧ください

4月から消費生活相談窓口を移転

4月1日(水)から名称を消費生活相談室から「消費生活センター」に改めます。また、場所も市役所8階から3階(市民ロビー市民相談課の上部)に移転して業務内容も変更し、より便利になります。

【変更点】

- 来所相談は事前に要電話予約(予約なしの相談は不可)
- 第2土曜日の相談受け付け開始(電話相談のみ)
- 相談受付時間

業務内容	曜日	時間
来所相談	平日	午前9時～正午、午後1時～3時
電話相談	平日	午前9時～正午、午後1時～3時30分
	第2土曜日	午前9時～正午

電話相談・来所予約電話番号/☎481-7034

3月30日(月)・31日(火)は移転作業のため来所相談は臨時休業※電話相談は実施 図文化振興課☎481-7140

調布市子ども交通教室

調布市子ども交通教室は、子どもたちが交通事故から身を守るために、交通ルールや自転車の正しい乗り方を身に付けることができる自転車公園です。



施設には、幼児、小学生を対象としたクラブや、自転車で安全に楽しく走れるコースがあり、貸し出し用自転車もありますのでご利用ください。

休日/月曜日、祝日

午前9時～午後5時※冬季は時間帯が変わります

深大寺元町1-30-1(中央高速道路下)

調布市子ども交通教室☎487-5055

(交通対策課)

市制施行60周年記念「わたしの好きな調布」写真募集

皆さんが将来に残したい、またはお気に入りの調布の風景や様々な場面の写真を募集します。

写真の用途/市のHP、テレビ広報ちょうふ、市公式ツイッターなどのソーシャルメディア、展示、市発行の印刷物

応募要件/わたしの好きな調布、または将来に残したい調布を写した自作、公表・二次使用可能なもので、公序良俗に反しないもの。また、被写体の肖像権のほか管理・所有権などについて問題が生じないもの(肖像権を含む権利については、応募者が権利者の承諾を得てください)で、①1280×960ピクセル以上(5メガバイト以下でJPEG形式)のデジタル写真②A4版(210mm×297mm)以下のプリント写真またはネガ・ポジ※多少の画像修正は可。ただし、著しく加工されているものは不可

申請書(広報課(市役所4階)、郷土博物館で配布または市のHPから印刷可)に必要事項を記入し、4月30日(木)までにデジタル写真はメールで photo@w2.city.chofu.tokyo.jp、プリント写真、ネガ・ポジは〒182-0026小島町3-26-2郷土博物館へ郵送または持参(持参の場合は月～金曜日の午前9時～午後4時)

応募いただいた写真は全て使用するとは限りませんのでご了承ください。詳細は市のHPをご覧ください

図広報課☎481-7301、郷土博物館☎481-7656

子育て支援情報誌の広告主募集

子育て支援情報誌「元気に育て!!調布っ子」と「赤ちゃんおまっぶ」に



主負担。広告料は別途消費税が加算されます

図(株)ウィード(広告代理店) ☎443-6681 (子ども政策課)

①平成27年度「元気に育て!!調布っ子」

広告の大きさ(縦×横)掲載位置など	広告料
295mm×205mm 裏表紙(カラー)	25万円
295mm×205mm 表紙の裏面(カラー)	18万円
295mm×205mm 裏表紙の裏面(カラー)	15万円
80mm×160mm 本文中指定ページ(モノクロ)	4万円
80mm×80mm 本文中指定ページ(モノクロ)	2万円

②「赤ちゃんおまっぶ」

広告の大きさ(縦×横)掲載位置など	広告料
140mm×100mm 裏面(カラー)	3万円

図協働推進課☎4817122



ふれあいの家は地域のサークル活動や会議など、コミュニティ活動の拠点として活用できる「地域の集会所」です。 所柴崎2-27-25 使用月の前月の第1月曜日午後6時から直接ふれあいの家へ ※4・5月分は、4月6日(月)から受け付け(詳細は市のHPなどでお知らせします) 図駐車場はありません。公共交通機関、自転車または徒歩でお越しください

4月に上ノ原ふれあいの家を開設

平成27年度版調布市ごみリサイクルカレンダーの全戸配布終了

配布されたカレンダーの地区が間違っている場合や、まだ届いていない場合は、下表の配布地区の問い合わせ先へご連絡ください。

午前9時～午後5時(4月1日(水)以降はごみ対策課へご連絡ください)

配布地区	3月中の問い合わせ
入間町・国領町・菊野台 飛田給・上石原・下石原 富士見町・野水・西町・布田 小島町・調布ヶ丘	調布市福祉作業所等連絡会 担当・太田 ☎481-3201
仙川町・緑ヶ丘・若葉町 西つつじヶ丘・東つつじヶ丘 深大寺元町・深大寺北町 深大寺東町・深大寺南町 多摩川・佐須町・柴崎 八雲台・染地	株小平広告担当・小川 ☎042-300-3131

なお、カレンダーは下記でも配布しています(市のHPからも印刷可)。

配布場所/ごみ対策課窓口(市役所2階)、ごみ対策課(クリーンセンターおよび南口事務所)、利再来留館、神代出張所、各図書館・公民館・地域福祉センター、市民プラザあくろす3階 図ごみ対策課☎481-7812

ごみ指定収集袋の無料交付

図ごみ対策課☎481-7812

4月1日(水)から右表の世帯を対象に、ごみ袋を無料で交付します(要申し込み)。4月中は、窓口が大変混み合いますので、あらかじめご了承ください。

●年間交付枚数(①②のいずれか選択)

- ①燃やせるごみ専用指定収集袋M袋80枚・燃やせないごみ専用指定収集袋M袋20枚
- ②燃やせるごみ専用指定収集袋S袋80枚・燃やせないごみ専用指定収集袋S袋20枚

複数の対象世帯要件に該当する場合、いずれかひとつの要件での無料交付となります。

※交付する家庭用指定収集袋は平成27年度分です。申請した月により交付枚数が異なります

対象世帯	申し込み方法	交付場所
生活保護・中国残留邦人支援受給世帯	生活福祉課発行の「福祉だより」平成27年4月号をご確認ください	ごみ対策課窓口(市役所2階)
児童扶養手当受給世帯 特別児童扶養手当受給世帯	4月1日(水)以降、扶養手当証書、印鑑を持参	
身体障害者手帳1・2級をお持ちの方がいる世帯で、市民税*1が非課税の世帯 愛の手帳1・2度をお持ちの方がいる世帯で、市民税*1が非課税の世帯 精神障害者保健福祉手帳1級をお持ちの方がいる世帯で、市民税*1が非課税の世帯	4月1日(水)以降、各種手帳と印鑑を持参	ごみ対策課窓口(市役所2階)または各地域福祉センター
平成27年1月1日現在、市内在住で75歳以上の方のみの世帯で、収入が年金のみ、または収入がない*2世帯 高齢福祉年金受給世帯	対象世帯には3月末までに市から申込書などを郵送。申込書に必要事項を記入・押印し、交付場所へ	

*1 平成26年度市民税(平成25年1月1日～12月31日の所得に対するもの)

*2 平成25年1月1日～12月31日のもの

注) 養護老人ホーム、特別養護老人ホーム及び有料老人ホームなど(入居時において入居者の自立を要件とするものを除く)に入所し、その施設に住居登録を有する世帯の廃棄物は、事業活動を伴う施設から排出されたものとみなし、その世帯は交付対象から除きます

お知らせ

市民課・保険年金課の3・4月の休日・臨時窓口(第2土曜日・第4日曜日)

年度末および年度始めは大変混み合いますので、時間には余裕を持ってお越しください。

「休日窓口」3月22日(日)、4月11日(土) 午前9時～午後1時

「休日臨時窓口」3月29日(日) 午前9時～午後1時

納税課の3月の休日窓口(第2土曜日・第4日曜日)

国民健康保険税の夜間収納窓口

市税の納付は口座振替を

国民年金保険料学生納付特例制度

学生で前年の所得が一定基準(118万円)以下の場合、学生納付特例制度を申請すると、国民年金保険料の支払の猶予を受けることができます。

必要事項を記入し返信すること

厚生年金など勤務先の年金に加入していない場合は、20歳の誕生日の前日から国民年金へ加入することとなります。

4月1日(水)に固定資産税・都市計画税の課税明細書を発送予定

市内に土地・家屋を所有している方を対象に、平成27年度の課税明細書を発送する予定です。

調布市国領北浦土地区画整理組合の解散認可

調布市国領北浦土地区画整理組合の解散認可

調布市国領北浦土地区画整理組合の解散認可

調布市国領北浦土地区画整理組合の解散認可

調布市国領北浦土地区画整理組合の解散認可

土地のみ所有の方は土地の帳簿のみ、家屋のみ所有の方は家屋の帳簿のみ

国領第2仲よし広場の閉園

調布駅南口広場の活用

調布市国領北浦土地区画整理組合の解散認可

調布市国領北浦土地区画整理組合の解散認可

調布市国領北浦土地区画整理組合の解散認可

調布市国領北浦土地区画整理組合の解散認可

調布市国領北浦土地区画整理組合の解散認可

調布市国領北浦土地区画整理組合の解散認可

調布市国領北浦土地区画整理組合の解散認可

調布市国領北浦土地区画整理組合の解散認可

調布市国領北浦土地区画整理組合の解散認可

調布市国領北浦土地区画整理組合の解散認可

調布市国領北浦土地区画整理組合の解散認可

調布市国領北浦土地区画整理組合の解散認可

調布市国領北浦土地区画整理組合の解散認可

調布市国領北浦土地区画整理組合の解散認可

調布市国領北浦土地区画整理組合の解散認可

調布市国領北浦土地区画整理組合の解散認可

調布市国領北浦土地区画整理組合の解散認可

調布市国領北浦土地区画整理組合の解散認可

調布市国領北浦土地区画整理組合の解散認可

調布市国領北浦土地区画整理組合の解散認可

調布市国領北浦土地区画整理組合の解散認可

調布市国領北浦土地区画整理組合の解散認可

調布市国領北浦土地区画整理組合の解散認可

調布市国領北浦土地区画整理組合の解散認可

調布市国領北浦土地区画整理組合の解散認可

調布市国領北浦土地区画整理組合の解散認可

調布市国領北浦土地区画整理組合の解散認可

調布市国領北浦土地区画整理組合の解散認可

調布市国領北浦土地区画整理組合の解散認可

調布市国領北浦土地区画整理組合の解散認可

調布市国領北浦土地区画整理組合の解散認可

調布市国領北浦土地区画整理組合の解散認可

調布市国領北浦土地区画整理組合の解散認可

調布市国領北浦土地区画整理組合の解散認可

調布市国領北浦土地区画整理組合の解散認可

調布市国領北浦土地区画整理組合の解散認可

調布市国領北浦土地区画整理組合の解散認可

調布市国領北浦土地区画整理組合の解散認可

調布市国領北浦土地区画整理組合の解散認可

調布市国領北浦土地区画整理組合の解散認可

調布市国領北浦土地区画整理組合の解散認可

調布市国領北浦土地区画整理組合の解散認可

調布市国領北浦土地区画整理組合の解散認可

調布市国領北浦土地区画整理組合の解散認可

調布市国領北浦土地区画整理組合の解散認可

調布市国領北浦土地区画整理組合の解散認可

調布市国領北浦土地区画整理組合の解散認可

調布市国領北浦土地区画整理組合の解散認可

調布市国領北浦土地区画整理組合の解散認可

調布市国領北浦土地区画整理組合の解散認可

調布市国領北浦土地区画整理組合の解散認可

調布市国領北浦土地区画整理組合の解散認可

調布市国領北浦土地区画整理組合の解散認可

調布市国領北浦土地区画整理組合の解散認可

調布市国領北浦土地区画整理組合の解散認可

調布市国領北浦土地区画整理組合の解散認可

調布市国領北浦土地区画整理組合の解散認可

調布市国領北浦土地区画整理組合の解散認可

調布市国領北浦土地区画整理組合の解散認可

調布市国領北浦土地区画整理組合の解散認可

調布市国領北浦土地区画整理組合の解散認可

調布市国領北浦土地区画整理組合の解散認可

調布市国領北浦土地区画整理組合の解散認可

バイクや軽自動車の廃車申告は3月31日(火)まで
軽自動車税は、毎年4月1日現在の所有者に対して課税されます。廃棄や譲渡、盗難などにより所有していない方は、新年度も課税が生じますので、期限までに廃車申告をしてください。
平成27年度 軽自動車税の税額
原動機付自転車、二輪車及び小型特殊自動車に係る平成27年度税額
種別 排気量または用途 税額
原動機付自転車 (一種) 50cc以下 1000円
(二種乙) 50cc超90cc以下 1200円
(二種甲) 90cc超125cc以下 1600円
ミニカー - 2500円
二輪の軽自動車 125cc超250cc以下 2400円
小型特殊自動車 農耕作業用 1600円
その他の物 4700円
二輪の小型自動車 250cc超 4000円
平成27年4月1日に初めて車両番号の指定を受けた四輪以上および三輪の軽自動車(新車)に係る平成27年度税額
種別 用途 税額
四輪以上の軽自動車 乗用・自家用 1万8000円
乗用・営業用 6900円
貨物用・自家用 5000円
貨物用・営業用 3800円
三輪の軽自動車 3900円

4月から飼い主のいない猫の不妊・去勢手術費補助金の手続き方法を変更
飼い主のいない猫の不妊・去勢手術費を補助します。
市内在住の方※申請後に市が交付決定した日以降に行なった手術費が対象。飼い猫は対象外
補助金額/オス(去勢手術)上限額=1匹5000円 メス(不妊手術)上限額=1匹1万円※補助金の対象は年度中1人当たり2匹分
申請書(環境政策課(市役所8階)または市の窓口から印刷可)に記入の上、4月1日(水)から〒182-8511市役所環境政策課☎481-7087へ持参または郵送
審査後、交付(不交付)決定通知を送付されます。通知後60日以内に実績報告がない場合、交付決定が取り消されます。随時受け付け、今年度の補助金の予算額分に達し次第終了。詳細は市の窓口をご覧ください

4月のフリーマーケット 出店者募集
4月18日(土)・19日(日)
午前10時～午後3時
調布駅南口広場
資格/市内在住・在勤で物品販売を生業としない18歳以上の方
各80人(多数抽選) 1000円(車で荷物の積み降ろしをする場合は1400円)
メール(携帯メール不可)または復信はがき往信裏面に希望日、住所、氏名(ふりがな)、電話番号、在勤者は勤務先名および電話番号を明記し、3月30日(月)消印有効)までに choufujirituouendan@luck.ocn.ne.jpまたは〒182-0024布田1-43-2-N-203 NPO法人ちようふ自立応援団フリーマーケット担当へ
返信はがきは未記入に(1世帯1人のみ)。当選後のキャンセルは1000円の支払い。雨天中止(当日午前8時発表)は下記へ(同応援団にも当日掲載)
運営・調布市NPO法人ちようふ自立応援団フリーマーケット担当☎489-3160 (文化振興課)

お知らせの続き

京王競輪開催日
(☆場外発売★ナイター発売)
☆3月の開催日
20日(金)・21日(祝)・22日(日)
☆4月の開催日
☆1日(水)・☆2日(木)・☆3日(金)
☆4日(土)・☆5日(日)・☆9日(木)・☆10日(金)・☆11日(土)・☆12日(日)・☆13日(月)・☆14日(火)・☆15日(水)・☆23日(木)・☆24日(金)・☆25日(土)

第209回東京都計画審議会

5月15日(金)午後1時30分
(都庁内会議室 15人(多数)
抽選) 抽選案件については、
「東京都都市整備局」をご覧
ください。 抽選後往復はがきに住
所、氏名、電話番号を明記し、
4月17日(金)(消印有効)までに
〒163-8001東京都都市整備局都市
計画課 03-5383-2255へ
(都市計画課)

傍聴案内

第12回
調布市子ども・子育て会議
3月27日(金)午後6時30分(受
付6時~6時25分)
所文化会館たづくり西館保健セ
ンター2階予防接種室
当日先着6人
子ども政策課 481-7105

官公所だより

平成27年度国税専門官募集
国税専門官は、国税局や税務
署で、法律・経済・会計などの
知識を駆使し、租税収入を確保
する事務を行います。

受験資格
①昭和60年4月2日
(平成6年4月1日生まれの方)
②平成6年4月2日以降生まれ
で、大学を卒業、平成28年3月
までに大学を卒業見込み、また
は人事院が同等の資格があると
認められる方

採用説明会
4月13日(月)正午~
(4月1日(水)午前9時~13日(月)
(受信有効))
②インターネット申し込みがで
きない場合(申込書を郵送また
は持参)
4月1日(水)・2日
(木)(通信日付印有効)

試験日
第1次 6月7日(日)
第2次 7月14日(火)~22日(水)
のうち指定する日
(詳細は人事
院ををご覧ください)
中税務署 042-624-7111

福祉

4月から「調布ライフサポー
ト」を新設
生活困窮者自立支援法の施行
に伴い、(社福)調布市社会福
祉協議会に委託して、生活や就
業などに関する総合相談・支援
窓口「調布ライフサポート」を
開設します。

5月1日(金) (必着)
調布市社会福祉協議会(総合
福祉センター1階)
採用説明会
4月13日(月)正午~
(4月1日(水)午前9時~13日(月)
(受信有効))

調布市社会福祉協議会(総合
福祉センター1階)
調布市内在住で、離職や失業など
により経済的に困りの方(生
活保護を受けている方は除く)
他支援内容によっては収入要件
があります
調生活福祉課 481-7098、社
会福祉協議会 481-7693

防衛省自衛官募集

一般・技術幹部候補生
受験資格
20歳以上26歳未満の
方(22歳未満の方は大卒(見込
含む)。大学院修士課程修了者
(見込含む)は28歳未満)
試験日
5月16日(土)・17日(日)
※17日(日)は飛行要員希望者のみ
一次試験合格発表
6月5日(金)

調布市社会福祉協議会からののお知らせ

ボランテア活動を始めたい方
のためのガイド
3月28日(土)午後2時~3時
所 野台地域福祉センター
内 ボランテア活動の紹介、相
談など
調生活福祉課 481-7693
調布市市民活動支援センター 菊野
台コナール 0481-6500(火
・木・土曜日)

調布市地域福祉活動支援事業
「助成団体報告交流会」
平成26年度に助成を受けた団
体が1年間の活動について発表
します。また、お茶を飲みなが
ら団体同士の交流も行います。
3月28日(土)午後2時
所 こころの健康支援センター
申当日直接会場へ
調生活福祉課 481-7617

お試しアロママッサー
4月8日(水)午後1時~4時
内 リフレクソロジー有資格者が、
1回15分のアロママッサー。
施術箇所は足、手など相談可
費500円(材料費)

春のお花でフラワーアレンジ
メントを作ろう
4月18日(土)午後1時30分~3
時30分
所 生花のフラワーアレ
ンジメント 10000円(材
料費)
4月10日(金)

調布市社会福祉協議会
所 総合福祉センター4階
対市内在住の障害や疾患のある
方と家族
申 調布市 490-6675・調
布市 446-606

調布市社会福祉協議会
正規職員募集
募集職種 福祉職
受験資格 昭和50年以降に生ま
れ、学校教育法による大学を卒
業の方で①社会福祉士、精神保
健福祉士、介護福祉士、教員免

高年齢者会食
調理ボランテア募集
各地域福
祉センター
で、一人暮
らし高齢者
らに料理を
提供してほ
うとボラン
テア活動す
る5人のボ
ランテアで
15人分の食
事を提供す
ります。
4月1日以上の活動で午前9時
~午後3時の間
調生活福祉課 481-7693

東京都シルバーパスの発行

東京都バス協会では、都営交通、都内民営バスなどが利用できる「東京都シルバーパス(有効期間:発行日から9月30日)」を発行しています。

70歳以上の都民(寝たきりの方を除く) 最寄りのバスの営業所などへ※70歳になる月の初日から申し込みをすることができます

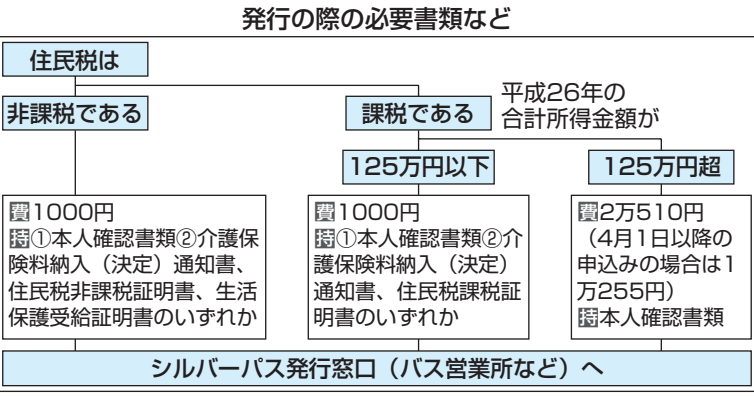
【住民税が非課税の方】 1000円
①本人確認書類(保険証、運転免許証など)
②介護保険料納入(決定)通知書、住民税非課税証明書、生活保護受給証明書(「生活扶助」の記載があるもの)のいずれか

【平成27年度の住民税が課税であるが、平成26年の合計所得金額が125万円以下の方】 1000円
①本人確認書類(保険証、運転免許証など)
②介護保険料納入(決定)通知書、住民税課税証明書(合計所得金額125万円以下の記載があるもの)のいずれか

【住民税が課税の方】 2万510円(平成27年4月1日以降の申し込みは1万2555円)
①本人確認書類(保険証、運転免許証など)
②介護保険料納入(決定)通知書は市から毎年7月に送付します。再発行できませんので、紛失された方は住民税課税・非課税証明書または生活保護受給証明書をご用意ください

※住民税課税・非課税証明書は市民税課(市役所3階)、神代出張所などで発行しています(手数料200円、本人確認書類、印鑑が必要)。平成27年度の証明書は6月1日(月)から発行します

※介護保険料納入(決定)通知書、住民税課税・非課税証明書は平成27年度のもので発行されるまでは、平成26年度のものでご利用ください。なお、平成27年9月までに新規パスの発行を受ける場合、平成26年度介護保険料納入(決定)通知書も利用できます



- 市内のシルバーパス発行窓口
京王バス東(株)調布営業所(国領町6-6) ☎499-6711(午前10時~午後4時)
小田急バス(株)仙川案内所(仙川町2-19-5) ☎03-3308-5112(平日午後2時~8時、土・日曜日、祝日午前10時~午後4時)
調(一社)東京バス協会 ☎03-5308-6950(土・日曜日、祝日を除く午前9時~午後5時) (高齢者支援室)

調布市社会福祉協議会からののお知らせ

所在地 調布182-0026 小島町2-47-1(総合福祉センター内)
開所日時 月~金曜日(祝日を除く) 午前9時~午後5時 専用室あり

Main content area with various notices and advertisements including 'ボランテア活動を始めたい方...', '調布市地域福祉活動支援事業', 'お試しアロママッサー', '春のお花で...', '調布市社会福祉協議会', '高年齢者会食', and '調理ボランテア募集'.

子どもの定期予防接種 (予防接種法に基づく予防接種)

予防接種の受け方

指定医療機関(※)に予約し、接種当日は、母子健康手帳と予防票をお持ちください。
☑無料(公費負担) ※指定医療機関は、個別に通知する案内に一覧を同封しているほか、市および調布市医師会の冊でご覧になれます

市外での接種

狛江市・世田谷区・三鷹市・府中市の指定医療機関でも定期予防接種が受けられます(BCGを除く。ただし、府中市ではBCGも受けられます)。調布市の予防票を直接指定医療機関にお持ちください。
また、かかりつけ医での接種や里帰りなどにより、上記以外の自治体で

予防接種は、ワクチンを接種することで免疫をつけ、子どもを病気から守ります。市では、接種機会を逃さないように、お子さんの年齢・月齢に応じた定期予防接種の案内を個別通知しています。

問い合わせ/ 健康推進課 ☎441-6100

予防接種を希望する場合、「予防接種依頼書」が必要です。事前に接種を希望する自治体に接種の可否や料金を確認し、調布市の健康推進課で手続きをしてください。ただし、接種費用が自己負担になる場合、費用の還付制度はありませんのでご了承ください。

定期予防接種を受けられる期間とお知らせする時期

年齢(月齢)	12	3	6	10	1	2	3	4	5	入学前	小学校入学	7	8	9	10	11	12	13	高校1年生	高校2年生	18	20	
ワクチン種類	か	か	か	か	6	歳	歳	歳	歳	年	歳	歳	歳	歳	歳	歳	歳	歳	歳	歳	歳	歳	歳
ヒブ	初回/27~56日の間隔で3回 追加/初回終了後7~13か月後に1回 ※接種開始月齢(年齢)により回数異なります																						
小児用肺炎球菌	初回/27日以上の間隔で3回 追加/初回終了後60日以上空けて1歳以降に1回 ※接種開始月齢(年齢)により回数異なります																						
四種混合(ジフテリア・百日せき・破傷風・不活化ポリオ)	初回/20~56日の間隔で3回 追加/初回終了後1年~1年6か月の間に1回																						
●三種混合(ジフテリア・百日せき・破傷風) ●不活化ポリオ	三種混合ワクチンは製造が終了しました。四種混合導入(平成24年11月1日)以前に三種混合とポリオで接種を開始した方で、接種が完了していない方は、指定医療機関または健康推進課へお問い合わせください(個別通知はありません)																						
BCG(結核)	1歳未満までに1回 標準接種期間/生後5~8か月未満																						
麻しん風しん混合(MR)	1~2歳未満の間に1回 第1期 小学校入学前の1年間に1回 第2期 定期接種期間内に接種できなかった方対象																						
水痘(みずぼうそう)	1~3歳未満の間に6か月~1年の間隔で2回																						
日本脳炎(注1)	第1期/6~28日の間隔で2回、おおむね1年後に1回 第2期/9~13歳未満の間に1回																						
二種混合(ジフテリア・破傷風)	11~13歳未満の間に1回																						
子宮頸がん(注2)	現在、積極的勧奨を見合わせています(平成25年6月14日付厚生労働省通知による) 1回目から1か月(2か月)後に2回目、1回目から6か月後に3回目(ワクチンにより接種間隔が異なります)																						

定期予防接種で受けられる期間(無料) 特例対象者(平成7年4月2日生~平成19年4月1日生)が受けられる期間(無料) 調布市の法定外予防接種で受けられる期間(無料)
市からお知らせする時期 接種場所/市指定医療機関 予防票は市内指定医療機関にも備え付けのものがあります。事前に必要な方は健康推進課へお問い合わせください

(注1) ●平成7年4月2日~平成19年4月1日の間に生まれた方(特例対象者)で、これまでに第1期初回(2回)、追加(1回)、第2期(1回)の合計4回接種をされていない方は、20歳未満の間、その不足回数を無料(公費負担)で接種可
●接種日に13歳以上の方は、予防票の保護者自署欄への記入と保護者の同意書(市の冊から印刷可)の提出で、当日の保護者同伴は不要
●平成27年度に18歳になる方で、第2期が完了していない方には4月上旬に通知予定



都立神代植物公園 「椿・さくらまつり」

神代植物公園のつばき・さざんか園では、江戸椿や肥後椿など古くから伝わる約650本のツバキが、また、さくら園を中心とする園内各所で、早咲きの大寒桜から遅咲きのサトザクラ類まで65種770本の桜が楽しめます。

期間中、様々な催しがあります。華やか園内で春の訪れを感じてください。

園4月5日(月)まで(月曜日休園) ※3月30日(月)は臨時開園 園午前9時30分~午後5時(最終入園4時まで)
園一般・大人500円、65歳以上250円、中学生200円 ※小学生以下および都内在住・在学の中学生は無料
園都立神代植物公園 ☎483-2300 (産業振興課)

第2回 春の花めぐり

市内で春に咲く花(主に桜)を眺めつつウォーキングします。

園4月5日(月) ※小雨決行 園午前9時(国領駅北側市民プラザあくろす入口前)
コース/国領駅→野川→野川公園→多摩霊園→東郷寺(花の開花状況により変更の場合あり)
距離/約14km
園300円(地図代、保険料) 園当日直接集合場所へ
園調布市ウォーキング協会事務局・小川 ☎03-5497-0286 (産業振興課)

第6回「森の地図スタンプラリー」

春の花木や、各地で行われるイベントを楽しみながら巡るスタンプラリーです。期間中に12か所のポイント中、8か所のスタンプを集めて応募すると、オリジナルの記念グッズなどを進呈します。詳細は下記の冊をご覧ください。

園3月21日(祝)~5月6日(休) 園調布市、三鷹市、小金井市、武蔵野市、府中市、小平市 園無料 ※一部、入園料など負担あり
園武蔵野コッソウォールズ ☎0422-32-0962 (産業振興課)

いっしょうふれあいネットワーク 設立5周年記念「ふれあい動物村」

移動動物園「ふれあい動物村」を開催します。ポニーの乗馬や羊への餌やり体験などができます。春休みの一泊、25種類おおよそ150頭ものかわい動物たちと、大人も子どももみんな一緒に触れ合いませんか。

園3月29日(日)午前10時~午後3時(正午~午後1時を除く、受付午前9時45分~午後2時40分) ※雨天中止 園布多天神社境内 園無料 園いっしょうふれあいネットワーク(第一小学校地区協議会) 園協働推進課 ☎481-7036

宝くじの助成でピスを購入

地域活動のさらなる充実に向け、(一財)自治総合センターが実施する宝くじの社会貢献広報事業の助成(コミュニティ助成事業)を活用し、地域活動用ピスを購入しました。今回購入したピスは、地区協議会に貸与し、防災訓練や防犯パトロールなどで役立てていきます。

園協働推進課 ☎481-7036 飛田給小学校地区協議会の皆さん

せんがわ劇場

〒182-0002 仙川町1-21-5 劇場受付/午前9時~午後7時 ☎03-3300-0611・☎03-3300-0614 専用印あり

◆ファミリー音楽プログラムVol.15「子どものための演奏会入門コンサート」
本格的な演奏とともに、コンサートの楽しみ方を丁寧に解説する人気企画です。
園5月9日(土)午後2時開演(1時30分開演) 園5歳~小学生の児童と保護者(小学3年生以下は保護者同伴)
園谷田 香氏(桐朋学園大学専任講師) 園桐朋学園大学学生 園申し込み順100人程度 園無料
◆今後の主な事業予定
「地域や市民の皆さんと共に文化を育み、まちの誇りとなる劇場」を目指し、気軽に観劇・鑑賞でき、また市民の皆さんが参加できるプログラムを用意しています。
6月/せんがわシアター121Vol.5「マヨイガの妖怪たち」 7月/第6回せんがわ劇場演劇コンクール
8月/おらほせんがわ夏まつり、第4回せんがわピアノオーディション 9月/JAZZ ART せんがわ 2015
11月/市民参加演劇、ファミリー音楽プログラム、12月/せんがわピアノオーディション受賞者コンサート、親子のクリスマス・メルヘン 平成28年1月/おらほせんがわ落語会 2月/せんがわシアター121Vol.6 3月/せんがわ劇場演劇コンクールグランプリ受賞団体公演 ※平成27年第1回市議会定例会で、予算の議決を得て実施となります。また、プログラムは変更する場合がありますので予めご了承ください
◆ホール・リハーサル室の利用
劇場は、観劇していただく以外にも、演劇・音楽・舞踊などの舞台芸術活動を中心に、どなたでも利用できます。
園施設の空き情報などは事前にお問い合わせください(劇場園にも掲載) 園劇場窓口で登録手続きの後、予約可

区分	午前(午前9時~正午)		午後(午後1時~5時)		夜間(午後6時~10時)		全日(午前9時~午後10時)	
	平日	6500円	1万2000円	1万4500円	3万円			
ホール(121席)	土・日曜日および休日	7500円	1万3500円	1万6500円	3万4000円			
リハーサル室(約42㎡)		800円	1500円	1900円	3800円			

※上記は市内在住者の利用料金。市外在住の方は劇場園をご覧ください

味の素スタジアム 4月の主な行事予定

4日(土) FC東京vsヴァンフォーレ甲府(明治安田生命J1リーグ1stステージ第4節) 午後4時キックオフ
園FC東京 ☎03-3635-8960

11日(土) 東京ヴェルディvsFC岐阜(明治安田生命J2リーグ第7節) 午後4時キックオフ
園FC東京 ☎03-3512-1969

18日(土) FC東京vsサンフレッチェ広島(明治安田生命J1リーグ1stステージ第6節) 午後4時キックオフ
園FC東京 ☎03-3635-8960

19日(日) 味の素スタジアムBIGフリーマーケット 入場料300円(小学生以下無料)
園リサイクル運動市民の会 ☎03-3226-6800

22日(水) FC東京vsサガン鳥巣(ヤマザキナビスコカップ予選第4節) 午後7時キックオフ
園FC東京 ☎03-3635-8960

25日(土) マニャライフ生命 わくわくチャリティラン2015 駅伝&ハーフマラソンin味スタ
園わくわくチャリティラン事務局 ☎03-5213-2131

26日(日) 東京ヴェルディvsザスパクサツ群馬(明治安田生命J2リーグ第9節) 午後1時キックオフ
園FC東京 ☎03-3512-1969

29日(水) 東京ヴェルディvs横浜FC(明治安田生命J2リーグ第10節) 午後1時キックオフ
園FC東京 ☎03-3512-1969

放送時間 毎日正午~、午後4時~、8時~(各30分)
(特集番組などにより、放送時間が変更になる場合があります)

募 集

高齢者総合計画推進モニター員

高齢者の生活を支える保健福祉施策や介護保険事業について、市や事業者などと共に審議していただく市民モニター員を募集します。

①市民の方②応募時に福祉健康部内の委員を務めていない、また応募していない方③任期を連続して応募していない方任期/3年(6月1日~平成30年5月31日) ④3人(選考)

報酬/1回の出席につき6400円 会議回数/平成27年度は5回程度(予定) ※そのほか研修あり

①申込書(高齢者支援室(市役所2階)で配布、または市の窓口から印刷可)および作文(800字~1000字程度。指定用紙または原稿用紙を使用を、4月10日(金)までに高齢者支援室☎481-7149へ本人が持参(郵送不可)※作文のテーマは①「地域における支え合い」②「福祉活動を体験して感じた地域の課題」③「地域における高齢者の役割」④自由(高齢者福祉に関する事)の中から一つ選択 ⑤提出物は返却不可

平成27年度(公社)調布市体育協会職員

職務内容/スポーツ事業企画・施設運営業務 試験区分/上級(大学卒業程度) ①昭和63年4月2日~平成5年4月1日に生まれた方 募集人数/1人 説明会/3月31日(火)午前10時~(総合体育館(体育協会)) 採用日/7月1日(水) 実施要項・申込書/総合体育館、スポーツ振興課(市役所8階)で配布または体育協会☎から印刷可 ②申込書に必要事項を記入し、4月2日(木)~5日(日)の指定時間に体育協会☎481-6221へ本人が持参 (スポーツ振興課)

(社福)調布市社会福祉事業団職員

職種/福祉職 ①平成27年3月20日現在40歳未満の方で社会福祉士資格・普通自動車運転免許を有する方 募集人数/若干名 試験/第1次:書類選考、第2次:筆記および小論文(5月10日(日))、第3次:面接(5月25日(月)) 採用日/7月1日(水) ②申込書の履歴書(写真貼付)に資格・免許証明書の写しを添えて、4月23日(木)(必着)までに〒182-0032西町290-4調布市社会福祉事業団本部事務局☎481-7493へ本人が持参または郵送(持参の場合は土・日曜日、祝日を除く午前9時30分~午後4時30分) (障害福祉課)

イベント・講座・講習会

青少年交流館3・4月のイベント

青少年交流館は、フレンドリーなスタッフがいますので1人でも気軽に遊びに来られます。共用スペースやパソコンコーナーは無料で利用でき、楽しいイベントも随時開催しています。ぜひ、遊びに来てください。

①進級・卒業お祝い会 思い出作りに、みんなでゲームをして遊んだり、プラバン作りなどをします。友達を誘って遊びに来てください。

②卓球大会 青少年交流館で人気の卓球大会です。

③ファミリー・サポート・センター事業説明会 子育ての手伝いをしてほしい方と協力できる方を結ぶ事業です(謝礼金あり)。会員登録には、説明会への出席、協力会員は別途講習会への参加が必要です。

④子ども家庭支援センターすこやか ⑤子ども家庭支援センターすこやか ⑥子ども家庭支援センターすこやか

⑦子ども家庭支援センターすこやか ⑧子ども家庭支援センターすこやか

⑨子ども家庭支援センターすこやか

社会教育学習グループ公開講座 CCD「英会話講座」

①4月11日(土)・総合福祉センター2階団体室②25日(土)・教育会館2階203会議室 ③午後2時~4時

④井上シシリア氏(英会話講師) ⑤各申し込み順10人 ⑥無料 ⑦申込書⑧4月5日(日)までに神尾☎090-5558-2537・E:ccd.jin@gmail.comへ (社会教育課)

生涯学習サークル体験

①アンサンブル・ボー(全3回) ②4月1日(水)③8日(水)④15日(水) ⑤午前9時40分~正午 ⑥文化会館たづくり地下2階音楽室

⑦男女声コーラス ⑧申し込み順5人 ⑨費100円(資料代) ⑩楽譜用紙 ⑪3月29日(日)

⑫調布コスモス会(全4回) ⑬4月2日(木)⑭9日(木)⑮16日(木)⑯23日(木) ⑰午前10時~正午

⑱総合福祉センター2階 ⑲社交ダンス ⑳申し込み順5人 ㉑無料 ㉒革靴可、タイトスカート不可 ㉓3月30日(月)

㉔六味会 ㉕4月11日(土)、5月23日(土)※両日参加可 ㉖午前9時~正午

㉗文化会館たづくり10階調理室 ㉘男の料理教室 ㉙各申し込み順5人

㉚1回1000円 ㉛エプロン、バンダナ ㉜各実施日の2日前

㉝深大寺走友会 ㉞4月12日(日)・19日(日)※両日参加可 ㉟午前7時~9時

㊱豊野川沿い中島橋(市立第七中学校横) ㊲自分のペースでジョギング ㊳各申し込み順10人 ㊴無料 ㊵歩きやすい服装・靴 ㊶4月10日(金)

㊷A~D共に ㊸運営/生涯学習各サークル ㊹生涯学習情報コーナー☎441-6155(文化会館たづくり休館日を除く午前9時~午後5時) (生涯学習交流推進課)

市立第三中学校吹奏楽部

①第十二回定期演奏会 ②3月31日(火)午後5時30分~(5時開場) ③グリーンホール大ホール

④シンフォニエッタ第二番「祈りの鐘」、J-POPメドレー、友~旅立ちのとき~(合唱)ほか ⑤当日先着1200人 ⑥無料

⑦市立第三中学校池田・当麻☎482-0293

子ども家庭支援センターすこやか

〒182-0022 国領町3-1-38 ココスエア2階 ☎481-7733(午前9時~午後5時) 専用☎あり

ファミリー・サポート・センター事業説明会

子育ての手伝いをしてほしい方と協力できる方を結ぶ事業です(謝礼金あり)。会員登録には、説明会への出席、協力会員は別途講習会への参加が必要です。 ①4月14日(火)午前10時30分~正午 ②申し込み順30人 ③1歳以上就学前申し込み順7人

国勢調査の調査員募集

今年度の10月1日を基準日として全国一斉に行われる、国勢調査の調査員を募集します。

①8月下旬~10月下旬 ②20歳以上65歳ぐらいまで※税務や選挙の関係者を除く ③調査票の各戸配布・提出依頼など※自宅から直行・直帰。時間が空いているときに勤務可 ④報酬/約6万5000円~7万5000円(2調査区分。1調査区は40~70世帯)※報酬は世帯数によって異なります ⑤申込書⑥4月10日(金)~24日(金) ⑦5月8日(金)~22日(金) ⑧電話または直接総務課(市役所4階)☎481-7340へ



パソコン教室

Table with 4 columns: Course Name, Schedule, Time, Fee. Lists various computer courses like Win7/8, Word, Excel, and Tablet/Smartphone.

(※)パソコンで自由に遊びながら学べます ①年齢不問 ②申し込み順8人(パソコン倶楽部のみ各日申し込み順16人) ③詳細はシルバー人材センター☎参照 ④申込書(公社)調布市シルバー人材センター(小島町3-87-4)☎487-9375

産業振興センター

〒182-0022 国領町2-5-15 市民プラザあくろす3階 専用☎あり ☎443-1217・☎443-1218・E:industry@chofu-across.jp

創業補助金説明会

①~地域で起業したい皆さんへ~ ②新たに起業・創業や第二創業を行う方に、経費の一部を補助する創業補助金について説明します。

③3月27日(金)午後6時30分~7時30分 ④市民プラザあくろす3階会議室2

⑤①地域の需要や雇用を支える事業を新しく興す方②中小企業・小規模事業者で、後継者が事業を引き継いだ場合などに業態転換や新事業・新分野への進出を考えている方 ⑥申し込み順20人 ⑦3月26日(木)

ネットショップ相談会

①~開店の手順から集客まで~ ②3月30日(月)午前9時~午後4時 ③相談員/飯田廣己氏(中小企業診断士、ネットショップ実務士) ④申し込み順6人

創業経営相談会

①4月1日(水)②8日(水)③15日(水)④22日(水) ⑤①④正午~午後7時②③午前9時~午後4時(正午~午後1時を除く) ⑥相談員/饗庭真悟氏(2級知的財産管理技能士) ⑦各申し込み順6人

融資相談会

①4月9日(木)午前10時~午後4時(正午~午後1時を除く) ②相談員/日本政策金融公庫三鷹支店の専門担当者 ③申し込み順5人

調布ビジネスミニサロン~資産承継に対する課題と備えるべき対策~

①少人数のぎっくばらんな経営講座です。 ②4月9日(木)午後5時~7時 ③相談員/りそな銀行担当者 ④申し込み順5人

出前創業相談会

①4月13日(月)午後1時30分~4時30分 ②市民ロビー(市役所2階) ③相談員/飯田廣己氏 ④申し込み順3人 ⑤A~F共に ⑥無料 ⑦相談時間/1人50分(AEを除く) ⑧産業振興センター☎の申し込みフォームまたは電話・FAX・Eメールで申し込み

⑨筆記用具、当日会員登録する方は写真(縦3cm×横2.5cm)2枚 ⑩ファミリー・サポート・センター☎481-7730

幼児交流事業(にこにこパンダ・すくすくパンダ)参加者募集

①1歳以上の未就園児を対象とした幼児交流事業を次の日程で行います。

②にこにこパンダ(全3回)

Table with 4 columns: Class, Target (Birthdate), Schedule, Staff. Details for 'Nico Nico Panda' classes.

③すくすくパンダ(全6回)

Table with 4 columns: Class, Target (Birthdate), Schedule, Staff. Details for 'Sukusuku Panda' classes.

④⑤共に

⑥Aクラス/午前9時30分~10時30分 Bクラス/午前11時~正午 ⑦3歳以上/午前10時~11時30分 ⑧手遊び、体操、工作など ⑨3月20日(金)~29日(日)の午前9時~午後5時に直接すこやかへ※電話不可



スポーツ

〒182-8511
スポーツ振興課 市役所8階 ☎481-7498
☎481-6881

●調和小プール
休館日 / 4月13日(月)・27日(月)

体育協会

〒182-0011 ☎481-6221 専用☎あり
深大寺北町2-1-65 総合体育館内

●平成27年度(公社)体育協会
事務補助員募集

勤務内容 / 体育協会事業・事務全般に関する補助(パソコンを使用)
勤務場所 / 総合体育館および事業会場
勤務形態 / 月20日・午前8時30分～午後5時15分の間で7時間45分※土・日曜日、祝日および夜間勤務あり(年10日程度)
民間企業などで職務経験がありパソコン(ワード、エクセル)の使用ができる方※詳細は体育協会☎をご覧ください
☎総合体育協会

●多摩川初級中級者テニス教室(全6回)
☎5月13日～6月17日の毎週水曜日※雨天順延 ☎午前10時～正午 ☎市民多摩川テニスコート ☎市内在住・在勤・在学の15歳以上(中学生を除く)
☎56人(多数抽選) ☎費4500円(事前振り込み) ☎往復はがきにテニス歴、住所、氏名、年齢、性別、電話番号を明記し、4月10日(金)(必着)までに〒182-0035上石原三郵便局留 調布市テニス連盟川村由佳へ ☎初心者、当教室未経験者優先 ☎体育協会

●西調布体育館水曜卓球教室(全6回)
☎4月22日～6月3日の毎週水曜日(4月29日を除く) ☎午前9時30分～11時30分 ☎市内在住・在勤・在学の15歳以上(中学生を除く) ☎30人(多数抽選) ☎費3000円(初回持参)
☎往復はがきに教室名、住所、氏名、年齢、電話番号を明記し、4月8日(水)(必着)までに〒182-0024布田6-19-6松本由紀子へ ☎体育協会



●市民グラウンド・ゴルフ普及講習会
☎4月14日(火)午前9時～正午※雨天時は28日(火)に延期
☎調布基地跡地運動広場(A6、E2) ☎市内在住・在勤・在学の方 ☎調布市グラウンド・ゴルフ協会指導員 ☎無料
☎はがきに講習会名、住所、氏名、年齢、電話番号、用具の有無を明記し、4月3日(金)までに〒182-0023染地2-33-10-203福嶋 孝へ ☎体育協会

●総合体育館
●4月1日から通常通り開館
●平成27年度総合体育館休館日
毎月第1・3月曜日(祝・休日の場合)

開館時間 / 午前9時～午後8時30分
使用時間 / 入場から2時間30分
費大人400円、小・中学生150円、市内在住の65歳以上200円 ☎水着、水泳帽子
☎団体などの使用時間は市の☎や現地受付でご確認ください

はその翌平日) および12月29日～1月3日。ただし、5月7日(木)、7月21日(火)、9月24日(木)、12月21日(月)、平成28年1月4日(月)、3月22日(火)を除く

●4月のスクール
①サンデスイミング
☎4月5日～26日の毎週日曜日
☎午前10時～正午
☎初心者から25m程度泳げる方へのスイミングワンポイント指導 ☎当日先着30人



②バドミントン
☎4月10日～24日の毎週金曜日 ☎午前9時45分～11時45分 ☎初心者からのバドミントン指導 ☎当日先着22人

③バレーボール
☎4月14日～28日の毎週火曜日 ☎午前9時30分～11時45分 ☎初心者からのバレーボール指導 ☎当日先着30人

④～⑥共に
☎市内在住・在勤・在学の15歳以上(中学生を除く) ☎費1回500円 ☎体育協会

●4月のプログラム
①水中ウォーキング
☎4月1日～30日の月・水・木曜日(6日・20日・29日を除く) ☎月曜日 / 午前9時10分～9時40分、水・木曜日 / 午前9時20分～9時50分 ☎水の浮力・抵抗を利用したウォーキング

②チェアエクササイズ
☎4月1日～22日の毎週水曜日
☎午後0時15分～1時30分 ☎椅子に座ったままできる体操 ☎100人



③にこにこ体操
☎4月1日～22日の毎週水曜日
☎午後1時45分～2時45分
☎無理なく全身をバランス良く動かす体操 ☎100人

④水中運動
☎4月1日～22日の毎週水曜日 ☎午後2時～3時 ☎水の特性を利用し、ウォーキングから筋力トレーニングまで様々な水中エクササイズ

⑤転倒予防のための体操
☎4月2日～30日の毎週木曜日
☎午後1時～2時30分
☎リハビリ中の方や下半身の筋力に衰えを感じている方で、おおむね70歳以上の

健康推進課

〒182-0026小島町2-33-1
文化会館たづくり西館保健センター4階
☎441-6100

●5月のお子さんの健診

健診名	対象	備考
3～4か月児	平成27年 1月生まれ	日程・持ち物などは、4月中旬までに郵送する案内参照
1歳6か月児	平成25年10月生まれ	
3歳児	平成24年 4月生まれ	

☎保健センター1階※日程変更希望の方、最近転入した方はご連絡ください
☎健康推進課☎441-6081

●わくわく育児教室
「赤ちゃん生活ステップアップ」編
赤ちゃんの生活がステップアップするこの時期に、育児のこつを学び、子どもの成長の様子と一緒に発見しませんか。
☎4月21日(火)午後1時20分～3時
☎保健センター2階 ☎平成26年8～10月生まれの乳児と保護者

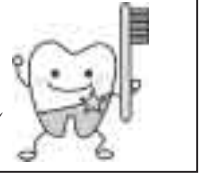
平成27年度保存版「調布市健康ガイド」を配布

平成27年度に実施される各種健診や予防接種、母子・成人向けの催し物など、市の健康事業について掲載した「調布市健康ガイド」を市内全戸に配布します。
☎3月23日(月)～25日(水)※26日(木)までに届かない場合はお問い合わせください
☎健康推進課☎441-6100



8020表彰のための無料歯科診査

80歳以上で20本以上の歯のある方を診査し、歯を大切に使い、多くの歯を残している方を「8020健康賞」の候補者として選びます。
☎調布市歯科医師会加入の歯科医院 ☎無料 ☎4月30日(木)
☎応募締切後も通年で受診可(表彰は翌年度)
表彰式 / ☎6月6日(土) ☎文化会館たづくり1階むらさきホール
☎調布市歯科医師会☎485-4892、健康推進課☎441-6100



方、身体に障害のある方(介護者同伴可)
☎頭から足先までの全身運動 ☎30人
⑥ヘルシーウォーキング
☎4月3日～24日の毎週金曜日 ☎午後1時15分～2時45分 ☎ウォーキング、ストレッチ ☎30人
⑦エンジョイアクア
☎4月3日～28日の毎週火・金曜日
☎午後2時～3時
☎音楽に合わせたアクアダンス ☎40人
⑧ボルトトレーニング
☎4月3日～24日の毎週金曜日
☎午後3時～4時30分 ☎バランスボール(10インチ)を使用し、身体のゆがみなどを整える ☎40人
⑨ステップトレーニング
☎4月13日(月)・27日(月) ☎午後1時～2

時30分 ☎ステップ台(踏み台)を使用した昇降運動とストレッチ運動 ☎40人
⑩体幹バランス
☎4月13日(月)・27日(月) ☎午後3時～4時30分 ☎体幹(体の軸)になる胴体部分を鍛える ☎50人
⑪スイム練習会
☎4月13日(月)・27日(月)
☎午後7時～8時 ☎水泳中・上級者
☎持久力向上を目的とした練習
①④⑦⑪共に☎水着、水泳帽子
②③⑤⑥⑧⑨⑩共に☎運動着、室内用シューズ
①～⑪共に☎費400円 ☎当日直接会場へ(先着順) ☎人数を制限の場合あり

公・私立保育園の地域交流事業

●泉月保育園☎482-2323
●いちごクラブ(0歳児)募集(全6回)
☎4月14日～5月26日の毎週火曜日(5月5日を除く) ☎午前10時～11時30分
☎3～6か月の第1子 ☎4組
●保志学園保育所☎498-2002
●イースターのつどい
☎4月3日(金)午前10時～11時 ☎小学生
●八雲台保育園☎486-9143
●室内・お庭遊びと身体測定
☎4月16日(木)午前10時～11時
☎0歳児以上
●緑ヶ丘保育園☎03-3309-5605
●あそびの広場
☎4月11日(土)・18日(土)
☎午前11時～午後2時
●子育てサロン(要申し込み)
☎4月11日(土)午前10時30分～正午
●子供の家こすす保育園分園☎490-0415
●プレイルームであそぼう
☎毎週火・木曜日(3月24日～4月9日

を除く) ☎午前9時30分～11時30分
☎手遊び、読み聞かせ、ミニお誕生会、給食体験など ☎要初回登録
●オリンピア保育園☎0120-820-323
●プレイルームひだまり
☎4月23日(木) ☎午前10時～正午
●二葉くすのき保育園☎487-8309
●くすのき広場
☎4月16日(木)午前10時～11時30分
☎0歳以上 ☎10組
●みゆき保育園☎488-8860
今年度のプレイデーは終了。平成27年度は5月中旬から開始予定。
●レオ保育園☎488-4127
●ホールで遊ぼう
☎3月25日(水)午前9時45分～11時
☎1～3歳 ☎10組
●ときわぎ園領保育園☎03-5438-2115
●リトミック(全3回)
☎4月21日(火)、5月12日(火)・19日(火)
☎午前9時40分～ ☎2歳以上 ☎3組

●調布クオレ保育園☎481-8731
●4月誕生会
☎4月16日(木)午前10時～11時 ☎4月生まれ ☎3組 ☎給食あり(1組300円)
●調布城山保育園☎452-9496
●公園であそぼう会
☎4月2日(木)・9日(木)・23日(木)・30日(木)
☎午前10時～11時 ☎栗葉崎公園(現地集合)
●保育園で遊ぼう会(要申し込み)
☎4月16日(木)午前9時50分～
●誕生会(要申し込み)
☎4月22日(水)午前9時50分～
●エンゼルシー☎480-8010
●4月誕生会
☎4月15日(水)午前9時50分～10時30分
☎4月生まれ2歳以上 ☎2組
●多摩川保育園☎483-4667
●育児講座と園庭開放
☎4月24日(金)午前10時～11時
●東京YWCAまきば保育園☎483-5208
●たんぼぼ広場育児講座3回シリーズ

●第3回「バランスのよい子どもの食事」
☎3月26日(木)午前10時～午後1時(10時～正午は通常の広場、正午から育児講座)
☎0～3歳児(未就園児) ☎園刑部みどり氏(栄養士) ☎10組 ☎弁当、着替え
●城山保育園上石原☎490-2031
●お外で遊ぼう会
☎4月23日(木)・30日(木)※雨天中止
☎午前10時～11時
●キッズランチ
☎4月22日(水)午後0時15分～
☎費1人270円 ☎5組
●園庭開放 ☎平日午前11時～正午
●仙川保育園☎03-3300-1055
●移動動物園(要申し込み)
☎3月24日(火)午後0時15分～1時15分※雨天順延
●上石原保育園☎484-0234
●お庭で遊ぼう
☎4月28日(火)午前9時30分～11時

→申し込み・問い合わせ / 3月23日(月)からの月～金曜日午前9時30分～午後4時に各保育園へ
※特に記載がない場合、対象は1歳以上・就学前のお子さんと保護者、定員がある場合は要申し込み(申し込み順)、参加費は無料。車での来場不可。詳細は各保育園へ

郷土博物館

〒182-0026 小島町3-26-2
☎481-7656 481-7655

入館料／無料

休館日／月曜日(祝日の場合は翌日)

●常設展示室の休室

3月31日(火)まで

●郷土学習展「ちょっと昔の暮らし」

3月31日(火)まで

展示資料／衣食住を中心とした、電気普及前の道具・初期家電など

●戦争体験を伝える資料寄贈のお願い

市民の戦争体験を伝えるために、資料の収集・保存・展示を行っています。資

料の名称・使われていた年代や状況などを電話でお知らせいただければ、詳細を説明させていただきます。なお、資料によっては、ご意向に沿えない場合がありますので、ご了承ください。

【収集・保存している資料の例】

区分	資料の例
日常生活	衣食住の暮らしの道具
学校生活	学用品、教科書、絵、習字、日記、衣類、遊び道具など
勤労働員	勤労先の名札、身分証、工具など
地域社会	愛国婦人会、国防婦人会、消防団、警防団、防空演習など
軍隊・兵士	軍装品、千人針、軍事郵便、手帳など
その他	新聞、チラシ、ポスター、回覧板、伝単など
写真	戦中・戦後に撮った写真

展示資料紹介 ダイアル式黒電話

電話が使われ出した当初は、交換手を仲介して相手呼び出す方式でしたが、ダイアル式の電話が登場すると直接通話が可能になりました。一般に「黒電話」と呼ばれるこの電話機は、一時期は各家庭に幅広く普及していましたが、その後大半の家庭用電話機がプッシュホン式となりました。郷土学習展では、小学生の社会見学会時に、ダイアル式黒電話に触れてみる体験学習を行っています。見たことはあっても使ったことのない児童が大半で、かえって新鮮に映っているようです。



武者小路実篤記念館

〒182-0003 若葉町1-8-30
☎03-3326-0648 03-3326-1330
専用☎あり

入場料／大人200円、小・中学生100円、市内在住の65歳以上無料

休館日／月曜日(祝日の場合は翌日)

●春季展「野菜の美」

実篤は空想で絵を描くことはなく、必ずモデルが必要でした。また、描きたいと思いつくとすぐに描きたい性分だったために、身近にある野菜や花などの絵が多くなりました。自然が作り出す野菜の形や色、そこに内在する新鮮な生命力に心から感動し、それらを写し取りたいと願いながら、90歳で亡くなる直前まで描き続けました。



武者小路実篤「馬鈴薯群居図」

4月12日(日)まで

●展示解説

4月5日(日)午後1時30分～2時30分

●全国文学館協議会第3回共同展示「3.11文学館からのメッセージ」

震災の記憶を風化させないという共同展示の趣旨に賛同し、「河野通勢が報じた関東大震災」の特集コーナーを設けています。



河野通勢「丸善跡」

実篤と親交があった洋画家・河野は、関東大震災の惨状を各地でスケッチし、それをエッチングで作品化しました。建物などの被害の様子だけで

なく、被災した人々の姿など、日々刻々と変わっていく状況を伝える貴重なボルタージュとなっています。

4月12日(日)まで

●実篤記念館内小展示コーナー

3月25日(水)・26日(木)、4月2日(木)

●旧実篤邸内部公開日

土・日曜日、祝日の午前11時～午後3時※雨天中止 随平日は窓越しに見学可

●実篤公園ボランティアガイド

3月21日(祝)・28日(土)、4月4日(土) 午後1時～3時の間で随時(最終受付は2時30分まで)※荒天中止

随個人または5人までのグループ 因田実篤邸や公園の見所などを案内(約30分) 随無料 随当日、記念館・公園受付またはガイドへ直接申し込み

●春の自然観察会

4月11日(土)午前10時～午後3時※小雨決行 随実篤公園とその周辺 随富田広氏(自然観察指導者) 随20人 随620円 随往復はがきに講座名、応募者全員(1枚2人まで)の郵便番号、住所、氏名、年齢、電話番号を明記し、4月1日(水)(必着)までに実篤記念館へ。締切後、定員に余裕がある場合は2日(木)午前9時～10日(金)午後5時に電話で受け付け(先着順)

●実篤記念館「友の会」

会員になると、「友の会ニュース」(隔月)、館報「美愛賞」(年2回)の送付、入場料半額、ミュージアムグッズ1割引など、様々な特典があります。年会費／一般会員：1000円、賛助会員：1口5000円(何口でも可)

図書館

中央図書館 〒182-0026小島町2-33-1
文化会館たづくり4・5・6階
☎441-6181 441-6183

専用☎あり
携帯版☎http://www.lib.city.chofu.tokyo.jp/i/

●開館時間と3・4月の休館日

開館時間	休館日
中央図書館 午前9時～午後8時30分	3月23日(月)・24日(火) 4月27日(月)・28日(火)
分館 午前9時～午後5時 (4～9月の水・金曜日は午後6時まで)	3月23日(月)・24日(火)・30日(月) 4月6日(月)・13日(月)・20日(月)・27日(月)・28日(火)

●「図書館だより 2015春号」発行

発行／3月25日(水)

園水木しげる氏の表紙絵、特集「ある分館の一日」、

「利用者懇談会」の報告、連載「地域ゆかりの歴史・文化・伝統」など



●あなたへのブックメール

調布FM83.8MHz「図書館からの耳より情報」で、事業やサービスなどを月替わりでご案内しています。

随毎週土曜日午後4時40分頃～4時50分頃

●図書館からのメールが届かない方へ

「登録確認メール」や予約連絡などのメールが受信できない場合は、メールアドレスに間違いがないか、受信制限をしていないかなどご確認ください。ドメイン指定をしている場合は、「w3.lib.city.chofu.tokyo.jp」を受信可能にしてください。

メールアドレスを指定して受信する場合は、ご利用の図書館にお尋ねください。

携帯電話をお使いの方で、受信制限されている場合や、途中から受信できない、また、一時的に受信できない場合は、ご利用の通信会社などにご相談ください。

●自動貸出機のご利用

画面の案内に沿って本の貸し出し手続きができます(布装丁の本、絵本、紙芝居など一部の本を除く)。
また、予約の本が用意できているか確認

認することもできます。

共催事業

●サークル会員募集と発足記念公開講座および公開読書会

生涯学習団体「アカデミー愛とびあ」では新講座および読書会を発足します。第1回目は会員募集を兼ねて、入場無料の公開講座および公開読書会を行います。

①公開講座

★神社仏閣を通して日本の宗教と文化を学ぶ

4月1日(水)午後2時～4時 随文化会館たづくり8階映像シアター
随瓜生 中氏(仏教研究者)
随当日先着100人
瓜生 中氏



★江戸の文芸～江戸の町と江戸っ子の文芸～

4月8日(水)午後2時～4時
随教育会館2階201会議室
随宇田敏彦氏(元戸板女子大学教授)
随当日先着45人

★万葉集を読む～「白波」の立つところ～

随万葉歌の表現を考える～
4月21日(火)午後2時～4時 随文化会館たづくり10階1001学習室
随新谷正雄氏(元跡見学園大学講師)
随当日先着45人

★孔子とその時代

4月25日(土)午前10時～正午 随教育会館2階201会議室
随高橋康浩氏(二松学舎大学非常勤講師)
随当日先着45人

②公開読書会

★原文を読み語り合う「おくのほそ道」

4月7日(火)午後2時～4時
随文化会館たづくり11階1102会議室
随「おくのほそ道(原文)」冒頭～旅立ち
随当日先着25人
随原文が掲載されている本

★原文で読み語り合う「源氏物語」

4月17日(金)午後1時30分～3時30分
随教育会館2階201会議室
随「源氏物語」冒頭～桐壺更衣の死
随当日先着45人
随原文または訳本
①②共に随中央図書館読書推進室、アカデミー愛とびあ☎441-6328(午前9時～午後5時)

ご利用ください

生涯学習情報コーナー・みんなの広場(文化会館たづくり11階)

【生涯学習情報コーナー】何かを学習したい方や人との新たな出会いの場をお探しの方に、様々な情報を提供し、相談に応じます。電話・メールでの相談も可能です。

随午前9時～午後5時(資料などの閲覧は、9時30分まで)

【みんなの広場】サークル活動や打ち合わせなどで利用できるテーブルと作品展示で利用できる壁面を無料で貸し出しています。みんなの広場入口と文化会館たづくり1階で、当日利用しているサークル情報も掲示しています。

休み/文化会館たづくりの定例休館日、臨時休館日および年末年始(12月29日～1月3日) 随生涯学習情報コーナー☎441-6155・随johokona@w2.city.chofu.tokyo.jp



広告の欄

掲載の申し込み/株式会社(広告代理店、多摩川5-9-4 インペリアル京王多摩川フラット103号) ☎443-6681・☎443-6682
広告料/1枠3万円(前払。デザイン・版の制作費・消費税広告主負担)
※広告料収入は市報ちようふの印刷製本費用の一部に充当しています (広報課)

調布・新宿でお見合いパーティー

調布	新宿
4/12(日) 女性38才～49才	4/26(日) 女性58才～69才
5/17(日) 女性20代～39才	5/31(日) 女性48才～59才
8/09(日) 女性38才～49才	6/14(日) 女性38才～49才

※男性は調布・新宿とも相応(+3才迄)の方
参加費：2,800円(随一語にお話ししよう！)
時間：10:00～12:00
受付：9:40から
042-484-8888
(朝・夕 042-486-4626)
調布市小島町1-34-1-303
T.Tネット交流会 担当/林・高橋
経済産業大臣認定 サポート協会 加盟番号 080-7008

リゾートホテルの快適さで、豊かに暮らせる安心の住まい。

新しい高齢者マンション「サンシティ」

4/1(水)～21(火) 個別見学会開催! 見学会のご予約・資料請求は各施設フリーダイヤルまで(9:00～17:30)

お元氣な方 サラシティ町田
介護付有料老人ホーム(一般型特定施設入居者生活介護)
☎0120-66-2523
東京都町田市小野路町1651-1 京王線「多摩センター」駅より徒歩約10分(約4km)

介護が必要な方 サラシティ調布
介護付有料老人ホーム(一般型特定施設入居者生活介護)
☎0120-862-865
東京都調布市緑ヶ丘2-14-1 京王線「仙川」駅より徒歩約14分(約1,100m)

誕生餅

お子様満一歳のお誕生日に

満一歳を迎えたお子様の健康、そして将来への夢や希望を願い、一升(1.8kg)のお餅を背負わせて家族で見守る行事です。

要予約	保存料不使用
青木屋 西調布店 調布市上石原2-40-3 TEL 042-485-9939 駐車場 5台完備	調布柴崎店 調布市菊野台3-33-1 TEL 042-487-4488 駐車場 7台完備

●復興支援ボランティア派遣参加者募集 4月23日(木)～25日(土)(2泊3日) 移動/貸切りバス 宿泊/遠野市公共施設(男女別部屋)
※詳細は、随「調布市市民活動支援センター」をご覧ください 随社会福祉協議会(市民活動支援センター) ☎443-1220

公民館情報 (月曜日休館)
申し込み/原則、電話または来館で
費用/記載のない場合は無料

東部公民館

〒182-0003 若葉町1-29-21
☎03-3309-4505 03-3305-3456

シルバー教室I「シニアのためのタブレット安心・安全講習」

タブレット端末をこれから購入予定の方、購入したけれど使い方が分からない方のための講習会です。タブレット端末はこちらで用意します。

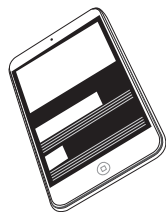
開・回①4月17日(金)・タブレットとは②23日(木)・タブレットの基本操作

開午後2時～4時

開おおむね60～70歳の方で①購入前の方②購入済みの方 開KDDIケータイ教室インストラクター

開①16人②24人(多数抽選)

開往復はがきに教室名、希望日、住所、氏名(ふりがな)、年齢、電話番号、返信用宛先を明記し、3月31日(火)(必着)までに東部公民館「タブレット講習」係へ※連名不可



西部公民館

〒182-0035 上石原3-21-6
☎484-2531 484-3704

健康講座「痛める前に！腰痛予防運動」

腰は体の要です。冬の間に固まった筋肉を運動しながらほぐし、痛める前の腰

痛対策をしてみませんか。

開3月28日(土)午前10時～正午

開金子岳史氏(健康運動指導士)

開申し込み順18人

開バスタオルまたはヨガマット、飲み物、動きやすい服装

開3月20日(金)午後1時から受け付け

公民館の印刷機の利用

印刷機操作講習会の修了者は、サークル活動など市民の自主的な団体活動に必要な資料作成などに、公民館備え付けの印刷機を利用できます。

はがきサイズから

A3サイズまで印刷可能です。裁断機、紙折り機も利用できます。

開原紙1製版につき100円(印刷機の利用料は無料)

開用紙は各自で持参してください。なお、個人利用や営利目的などでの利用はできません

【印刷機操作講習会】

東部公民館/4月21日(火)

西部公民館/4月18日(土)

北部公民館/4月18日(土)

各館共に

開午前10時～正午

開申し込み順15人

開3月21日(祝)午前9時から受け付け



金子岳史氏



緑ヶ丘・仙川まちづくり協議会「桜まつり」

開3月28日(土)午前11時～午後2時※雨天の場合翌29日(日)に順延

開市立緑ヶ丘小学校校庭

開地域各種団体が出店するおでんや焼そばなどの模擬店や和太鼓やダンス、ジャグリングなどの演芸の発表

開「おしるこ」の無料サービスあり

開出店団体/地域内自治会、市立緑ヶ丘小学校関係団体(P.T.A、健全育成推進地区委員会、学校開放運営委員会)、グリーン・クリン、しらゆりグループ、市立第八中学校P.T.A、ボーイスカウト調布第10団など

開緑ヶ丘・仙川まちづくり協議会・渡邊☎03-6750-3100



自然に親しむつどい(1泊2日)

「甲府盆地と八ヶ岳高原の春を訪ねて」

春が訪れた八ヶ岳の自然を楽しみませんか。

開4月18日(土)・19日(日)

開午前8時45分(市役所西側道路)

開交通/市のバス

開宿泊/八ヶ岳少年自然の家

開小学4年生以上の市民

(小・中学生は保護者同伴)

開横山譲二氏・田中 智氏(自然観察指導員)

開38人(多数抽選)

開費小・中学生3500円、高校生以上4000円(宿泊費、食費3食分、保険料)

開開はがきまたはEメールに参加希望者全員の住所、氏名、年齢(学年)、性別、電話番号を明記し、3月30日(月)(必着)までに〒182-0026小島町2-36-1教育会館社会教育課☎481-7489・E syakaiky@w2.city.chofu.tokyo.jpへ(家族単位以外の場合は、1回の申し込みで2人まで。代表者明記)



市民の広場 催し&会員募集

●記事の内容などは直接問い合わせ先へ連絡をお願いします。掲載を希望される方は必ず掲載基準を読んでからお申し込みください。申し込みが多い場合掲載できないことがありますので、あらかじめご了承ください。(広報課)

催し

親子リトミックで、親子のスキンシップや感性・個性を育みましょう開3月26日(木)、4月2日(木)午前10時～(平成25年4月～26年3月生まれ)、11時～(平成24年4月～25年3月生まれ) 開文化会館たづくり地下2階開無料開掛山☎090-8024-4353※申し込み順親子10組

気功体験会～中高年の健康法はゆったりした気功体操で開3月26日(木)、4月2日(木)午後2時～ 開文化会館たづくり10階開無料開中川☎489-6656※初心者歓迎

第29回フォトサークルちようふ写真展～建物、自由作品～開3月27日(金)～4月2日(木)午前10時～午後6時(初日正午から、最終日5時まで) 開文化会館たづくり2階開無料開出浦☎488-0450

Win Tea 社交ダンス フリータイム開

3月28日(土)、4月3日(金)、5月11日(月)・18日(月)午後1時10分～4時開文化会館たづくり1階開500円(茶菓代)開岩田☎090-1959-3680※ミキシング・トライアル・リボンあり

調布ギター合奏団コンサートⅩⅢ開3月28日(土)午後1時30分～3時30分(1時開場) 開グリーンホール開無料開掛山☎482-8891※曲目:「四季・夏」(A.ピバルディ)、「アルハンブラの思い出」ほか

深大寺九条の会「国境問題から日本の外交を考える」開3月30日(月)午前10時～正午開深大寺地域福祉センター1階開200円(資料代) 開高石☎484-2857

たづくり書道会開3月30日(月)～4月2日(木)午前10時～午後5時(初日正午から) 開文化会館たづくり2階開無料開平澤☎090-4228-3733

音声ガイド・字幕付き映画体験会

開4月1日(水)・22日(水)「春を背負って」、5月13日(水)・27日(水)「図書館戦争」午後1時30分～開総合福祉センター開無料開石川☎482-6581※要事前申し込み

春のいけばな展開4月4日(土)午前10時～午後6時、5日(日)午前10時～午後5時 開文化会館たづくり2階開無料開江口☎488-6228

特別講演会「じょうぶな子どもをつくる基本食」開4月4日(土)午後2時～5時 開市立国領小学校体育館開無料開古仙☎499-7757※スリッパ持参。車・自転車不可

第47回調布市マザーコーラス交歓会開4月11日(土)午後1時～開文化会館たづくり2階開無料開日下☎03-3332-0966

カブトムシ幼虫・観察会開4月12日(日)午前10時～正午開深大寺五差路西100m「都市森の丘」開無料開孤嶋☎042-381-2112

お父さんのためのピアノ教室発表会開4月12日(日)午後1時30分～3時(予定) 開グリーンホール開無料開山下☎481-6091

混声合唱団「あかり」第5回定期演奏会開4月12日(日)午後2時～(1時30分開場) 開文化会館たづくり2階開1000円(資料代、機材費)開深町☎090-8592-2444※優しい歌声に包まれた午後のひとときを

うたごえサロン「みんなで楽しく歌いませんか」開4月13日(月)、5月11日(月)午後2時～4時開文化会館たづくり12階開900円(資料・茶菓代)開能勢☎487-7068

地球温暖化阻止第7回チャリティーションコンサート開5月17日(日)午後2時～4時30分(1時30分開場) 開せんがわ劇場開1500円(機材費)開藤☎484-4677※要事前申し込み

Table with 8 columns: サークル名, 活動日時, 活動場所, 入会金, 会費, 問い合わせ, 備考. Lists various clubs and their details.

調布家族ホール 小規模葬祭向き多目的ホール
ご家族葬、ご法事、生前葬など宗教宗派を問わずにご使用可
完全バリアフリー(車いす、専用設備を完備)
式場・会室ともに50席
年中無休24時間受付
お電話でご相談ください
☎0120-33-7676
東京都調布市東つつじヶ丘1-6-1
京王線「つつじヶ丘駅」より徒歩3分

腕時計電池交換 500円割引
補聴器お試し無料体験
安心価格 眼鏡一式 10,800円
メニコン コンタクト メルスプラン取扱店
月々 ¥1,944~ で安心保証
金・プラチナ・買取りいたします。《無料査定》
ウインク 佐野
TEL 042-482-7522 国領駅北口駅前

法律問題・登記でお困りなら、弁護士と司法書士の合同事務所
調和法律・法務事務所
弁護士 齋藤裕介 司法書士 根本幸一郎
(東京弁護士会所属) (東京司法書士会所属)
ご相談は45分まで無料
●相続・遺言 ●遺産分割 ●離婚 ●金銭トラブル ●刑事弁護 ●登記 ●成年後見 ●借金整理 など
☎042-440-3755
調布市小島町1丁目35番地4クレーン小島ビル 3階

地域密着がモットーです
「タクシー」のご利用は
安心・安全な
イースタンタクシー
=EM無線コールセンター=
☎042-486-9311
乗務員募集中 地元で働いてみませんか
イースタンモーターズ調布株式会社
お問い合わせ ☎042-442-1491
調布市深大寺北町6-6-9 http://www.eastern-group.co.jp

凡例 開→日時 程→日程 期→期間 時→時間 所→会場・場所 集→集合時間・場所 種→種目 対→対象 内→内容 講→講師 演→出演・演奏 定→定員 費→費用
保→保育 持→持ち物 締→締め切り 申→申し込み 他→その他 主→主催 共→共催 後→後援 問→問い合わせ ホーム→ホームページ E→Eメール

4月の休日診療当番医・相談案内



診療時間／午前9時～正午、午後1時～5時
 ※医療機関は変更となることがあります。診療時間も
 含め、各医療機関に確認してからお出掛けください
 健康推進課 ☎441-6100

日程	医療機関名 診療科目	所在地 電話
4月5日(日)	金子レディースクリニック (産・婦) コクティやまうち内科・神経内科 (内・神内・小) すぎさか胃腸クリニック (胃腸・消・内) ひかり歯科クリニック	調布ケ丘3-19-13 ☎426-7800 国領町2-5-15コクティ-2階 ☎488-7651 仙川町1-50-1パール仙川Ⅲ3階 ☎03-5315-8858 下石原3-11-7ウエストペアー2階 ☎442-0821
12日(日)	くまざわ整形外科クリニック (整外) 伊藤医院 (内・小) なかやまクリニック (内) 長岡歯科医院	下石原2-32-2さわや医療ビル1階 ☎443-1175 西つじヶ丘4-19-11 ☎483-0127 国領町8-2-2コナ・ヴェレッツ調布国領219号 ☎426-0557 柴崎2-13-9つじヶ丘ハイムE-201 ☎485-6148
19日(日)	つじヶ丘耳鼻咽喉科医院 (耳鼻咽) 佐野医院 (内・小) 櫻本内科クリニック (内) こまむら歯科クリニック	西つじヶ丘3-25-10 ☎482-1201 国領町7-66-29 ☎482-4673 飛田給2-12-9飛田給ハイム1階 ☎444-0456 上石原1-25-13 ☎482-3048
26日(日)	なばた整形外科 (整外) ぬぎいこどもクリニック (小・アレルギー) 山口内科クリニック (内・消・循・アレルギー) 市野歯科医院	西つじヶ丘4-15-6ピラ・サルテ101 ☎490-7870 国領町4-8-1プラザパレット2階 ☎440-0215 下石原2-32-2さわや医療ビル2階 ☎440-1886 仙川町1-15-4鍋屋ビル2階 ☎03-3307-6418
29日(祝)	松山眼科 (眼) 安賀医院 (小・内) 永研会クリニック (内) デンタルケアハンズ	布田2-21-9アイビス調布101 ☎485-8836 佐須町3-10-7 ☎482-1256 仙川町1-11-8仙川FTビル2階 ☎03-5315-1181 国領町8-2-64イトーヨーカドー国領店3階 ☎03-5438-1151

名称	相談内容	相談員	日程	時間など
※予約制	法律	弁護士	11日(土) 3日(金)・7日(火)・10日(金) 14日(火)・17日(金)・21日(火) 24日(金)・28日(火)	午前9時～午後1時 ☎16人 午後1時～5時 ☎16人(10日(金)は8人)
	相続等の書類作成	行政書士	14日(火)・28日(火)	午後1時～4時 ☎6人
	心	専門相談員	2日(木)・9日(木)・16日(木) 23日(木)	午後1時～4時 ☎3人
交通事故	示談の方法、損害賠償、慰謝料、保険金など	専門相談員	1日(水)・8日(水)・22日(水)	午後1時～4時 ☎4人
		弁護士	15日(水)	午後1時～3時30分 ☎3人
人権身の上	日常生活における人権侵害問題	人権擁護委員	4月の相談はありません	相談時間 午後1時～4時(受け付けは当日午前9時～午後3時)に直接市民相談課へ。先着順(電話予約不可)。当日の受け付け状況により、相談をお受けできない場合があります
市政・行政	市の仕事全般及び官公署などへの意見、要望など	行政相談委員	8日(水)	
家庭	夫婦・親子などの家庭生活の問題	専門相談員	6日(月)・13日(月)・20日(月) 27日(月)	
心配ごと	日常生活の心配・悩みごと	民生児童委員	2日(木)・9日(木)・16日(木) 23日(木)・30日(木)	
年金・社会保険	年金、高額療養費、雇用保険・解雇など	社会保険労務士	28日(火)	
マンション管理	マンション管理(騒音、ペット、駐車場)、理事会、組合運営など	マンション管理士	9日(木)	
総合相談日	不動産取引、登記、税務、土地家屋調査測量に関する各相談を行います	有資格者	17日(金)	
不動産取引	土地・建物の売買、アパートの賃貸借契約など	宅地建物取引主任者	3日(金)・10日(金)・17日(金) 24日(金)	
登記	不動産の売買・贈与・相続、会社の設立・役員変更など	司法書士	3日(金)・17日(金)	
土地家屋調査測量	土地・建物の調査測量、表示登記など	土地家屋調査士	17日(金)	
税務	所得税、相続税、贈与税、事業税、市民税など	税理士	17日(金) 当日午前9時から受け付け(電話可)	午後1時～4時 ☎6人

※法律・相続等の書類作成相談は、相談日の1週間前(祝日の場合はその直前の開庁日。土曜日の法律相談は1週間前の金曜日)の午前9時から予約開始。心の相談、交通事故相談は、随時予約(各相談とも先着順)
 所市民相談課(市役所2階) 費無料 予約・問い合わせ/市民相談課 ☎481-7032

休日夜間急患診療所 ☎484-1455

日土・日曜日、祝日、年末年始
午後7時～10時(受付は9時45分まで)
調布市医療ステーション1階(小島町3-68-10)
内科小児科系・外科系
※日によって担当医師の専門分野が異なりますので、必ず電話連絡の上お越しください

小児初期救急平日準夜間診療 ☎03-3488-2061

日月～金曜日(祝日・病院が指定した日を除く)
午後7時～10時(受付は9時30分まで)
東京慈恵会医科大学附属第三病院内
狛江・調布小児初期救急平日準夜間診療室
小児科 ※必ず電話連絡の上お越しください

市内救急病院

調布病院 下石原3-45-1 ☎484-2626
北多摩病院 調布ケ丘4-1-1 ☎486-8111
※当日の診療科目を事前に電話でご確認ください

救急医療機関案内(24時間)

調布消防署 ☎486-0119
救急相談センター ☎#7119 ※ダイヤル回線からは☎042-521-2323(消防庁テレホンサービス)へ
消防庁テレホンサービス ☎042-521-2323
東京都医療機関案内「東京都医療機関ひまわり」
携帯版 ☎☎ http://www.himawari.metro.tokyo.jp/kt/

調布市の世帯数と人口(平成27年3月1日現在)

	世帯数			対前月増減数	
	日本人	外国人	総数		
世帯数	109,380	1,795	111,175	△61	
人口	男	108,332	1,680	110,012	△126
	女	112,093	1,916	114,009	△22
計	220,425	3,596	224,021	△148	

消費生活相談(契約トラブル、生活知識など)

日月～金曜日(祝日を除く)午前9時～午後4時30分
調布消費生活相談室(市役所8階) 専用 ☎481-7034

創業・経営・職業相談

○創業・経営相談(予約制)
日月～土曜日(第3月曜日、祝日を除く)午前9時～午後5時※水・金曜日は午後8時まで
調布産業振興センター(市民プラザあくろす3階) ☎443-1217

○職業相談・職業紹介
日月～金曜日(祝日を除く)午前9時～午後5時
調布ハローワーク府中 調布国領しごと情報広場 ☎480-8103

○ちようふ若者サポートステーション就労相談(予約制)
日月・火曜日、木～土曜日(祝日を除く)午前10時～午後5時 ☎15～39歳 調布ちようふ若者サポートステーション(市民プラザあくろす3階) ☎444-7975

子育て相談

○すこやか相談コーナー(子ども・家庭総合相談)
日午前9時～午後5時(第3土曜日とその翌日を除く)
専用 ☎481-7731(匿名可)
※土・日曜日、祝日の面談あり(要予約)
調布子ども家庭支援センターすこやか

○ひとり親相談
日月～金曜日(祝日を除く)午前9時～午後5時
調布子ども家庭課(市役所3階) ☎481-7095

○育児相談
調布私立オリンピア保育園 ☎0120-820-323
日月～金曜日(祝日を除く)午前9時～午後5時
調布各公立保育園
日月～金曜日(祝日を除く)午後1時～4時
調布各公立保育園または子ども政策課 ☎481-7132

○子育てひろば(子育て相談)
日月～金曜日(祝日を除く)午前9時～午後5時
調布各児童館 調布各児童館または児童青少年課 ☎481-7536

○子どもの発達に関する相談(予約制)
日月～金曜日(祝日を除く)午前10時～午後4時
調布子ども発達センター 専用 ☎486-3200

子ども虐待相談(気付いたら・疑ったら)

○すこやか虐待防止ホットライン ☎0120-087-358
日午前9時～午後5時(第3土曜日とその翌日を除く)

○多摩児童相談所 ☎042-372-5600
日月～金曜日(祝日を除く)午前9時～午後5時

○東京都児童相談センター ☎03-5937-2330(夜間・休日緊急連絡先)

教育相談(お子さんの心理・学校生活の心配ごと)

○来所相談 ☎481-7633(お子さんの心理に関する相談・予約制)
○電話・ファックス相談(匿名可) ☎481-7777 ☎499-1616
○就学相談 ☎481-7634(学校教育の場で特別な支援が必要なお子さんの就学・転学などに関する相談)
日月～金曜日(祝日を除く)午前9時～午後6時
調布教育相談所(教育会館6階) ☎481-7633
○東京都いじめ相談ホットライン ☎03-5331-8288(24時間)

オンブズマン相談室

市政に関する苦情など、気軽にご相談ください。オンブズマンが中立的な立場で簡易・迅速に対応します。
日第1～4水曜日(祝日を除く)午後1時～5時
調布オンブズマン相談室(市役所2階) ☎481-7418

税務相談(予約制)

日木曜日(祝日を除く)午前10時～午後4時
調布東京税理士会武蔵府中支部
(小島町1-34-1エクレール調布3階) ☎488-5550

男女共同参画推進センター相談室(予約制)

○女性の生きかた相談
日第1月曜日午後3時～6時50分
木曜日、第2・4金曜日午前10時～午後3時50分

○女性のための法律相談
日第2・3火曜日午前10時～午後0時15分、
第4火曜日午後4時10分～7時

○女性のヘルスケア相談(思春期～更年期)
日第3水曜日午後2時～4時55分

○女性のための仕事&生活サポート相談
日第1・3金曜日午前10時～午後2時50分
調布相談日は祝日を除きます
調布男女共同参画推進センター(市民プラザあくろす3階) ☎443-1213
調布1歳以上就学前(予約制)

配偶者暴力相談支援センター(電話相談)

○東京ウィメンズプラザ ☎03-5467-2455
日毎日午前9時～午後9時

福祉・高齢者相談

○地域包括支援センター高齢者保健福祉相談
日月～金曜日(祝日を除く)午前9時～午後6時
(緊急電話相談は24時間体制)
※土・日曜日、祝日は各センターにより異なります
調布地域包括支援センター

はなみずき ☎441-5763	ちようふの里 ☎441-6655
せいじゅ ☎483-1358	ちようふ花園 ☎484-2285
調布八雲苑 ☎484-8011	至誠しばさき ☎488-1300
ときわぎ国領 ☎050-5540-0860	ちようふあい ☎481-4973
つじヶ丘 ☎03-5315-5400	仙川 ☎03-5314-0030

○高齢者福祉相談
日月～金曜日(祝日を除く)午前9時～午後5時
調布高齢者支援室(市役所2階) ☎481-7150

○ちようふ在宅医療相談室
日月～金曜日(祝日を除く)午前10時～午後3時
調布調布市医師会 専用 ☎480-2751

ふれあい福祉ダイヤル(なんでも相談)

調布市社会福祉協議会 専用 ☎481-5111
日月～金曜日(祝日を除く)午後1時～4時

●国民健康保険税の納付をお早めに 国民健康保険税第8期(3月2日納期)の納付期限が過ぎています。納付期限が過ぎた納付書はコンビニエンスストアでは納付できませんので、裏面記載の金融機関でお納めください。納付書がない方は、再発行しますのでご連絡ください。調布保険年金課 ☎481-7055・6