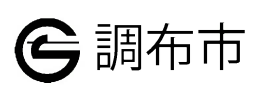




調布駅前広場
整備計画図
案



令和3年3月



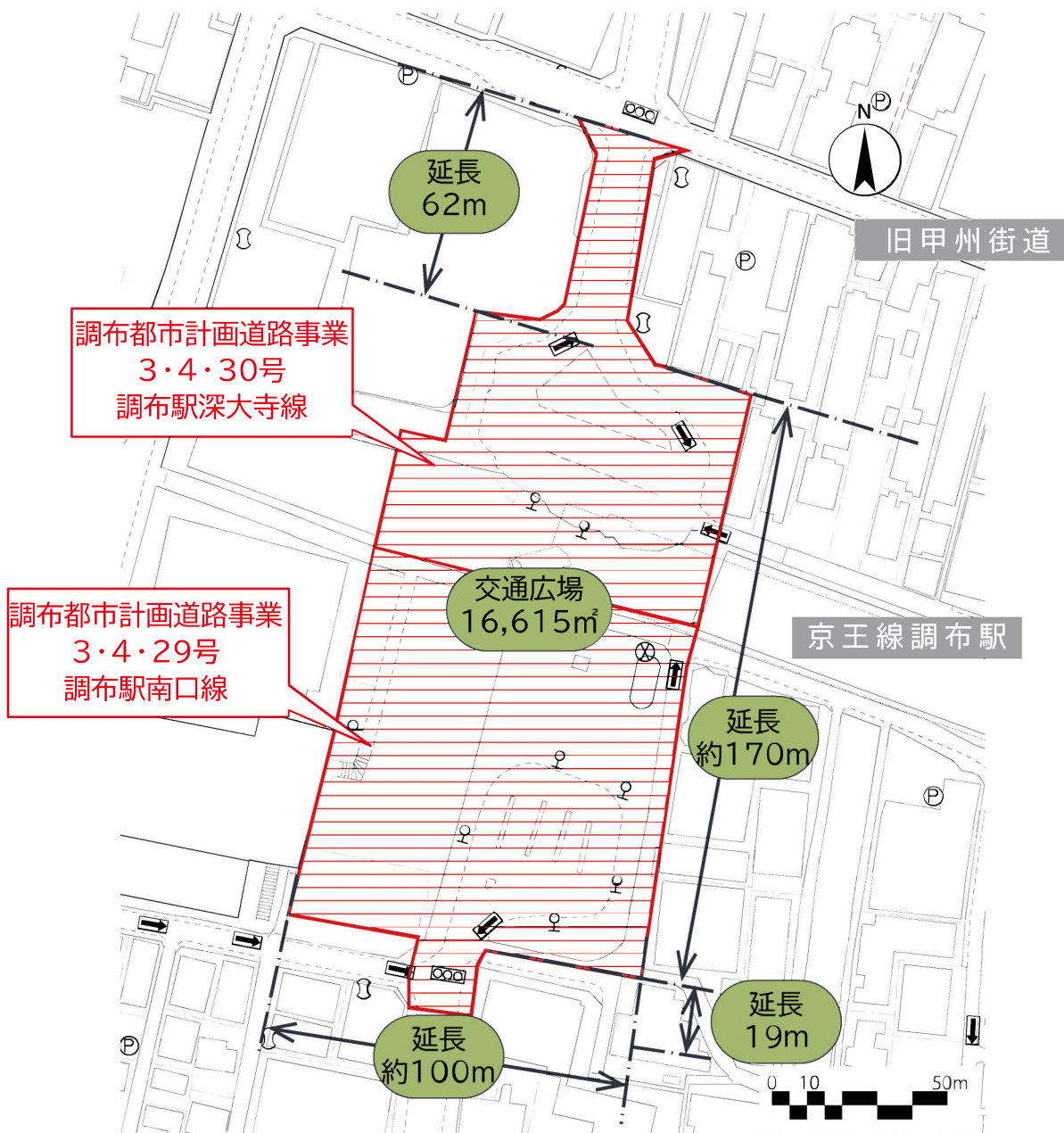
事業のあらまし

調布駅周辺では、平成29(2017)年度までに4つの市街地再開発事業が完了し、駅前拠点地区にふさわしい、業務・商業の集積が図られるとともに、都市計画道路及び区画道路を整備し、良好な歩行空間の確保に努めています。

中心市街地の拠点となる調布駅前広場については、交通ロータリーの整備による交通結節機能の向上と、市民が利用できる多目的な空間及び災害時への対応を兼ね備えた空間の整備に向けて、平成26(2014)年10月に事業認可を取得し平成28(2016)年度から段階的に整備を進めています。

事業の概要

- ▶ 事業地 調布市布田1丁目、布田4丁目、小島町1丁目及び小島町2丁目各地内
- ▶ 交通広場面積 16,615平方メートル
- ▶ 事業期間 平成26年10月10日から令和8年3月31日まで



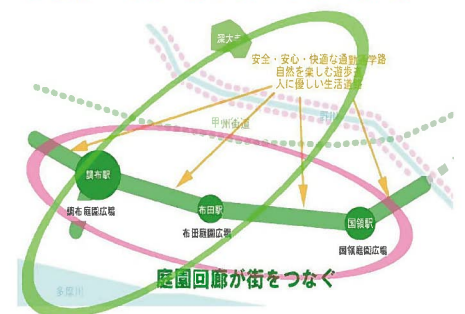
・・・事業区域

これまでの 主な検討経緯

- 平成9年度
～平成11年度 ● 基本的な考え方「中心市街地街づくり総合計画」検討
- 平成10年度 ● 「調布市都市計画マスタープラン」策定
- 平成12年3月 ● 「中心市街地街づくり総合計画」策定
- 平成14年2月 ● 調布駅前広場(調布3・4・29, 調布3・4・30) 都市計画変更
- 平成16年度 ● 「駅前広場整備構想案(一次)」公表
- 平成17年度 ● 「駅前広場整備構想案(二次)」公表
- 平成21年7月 ● 「中心市街地デザイン・コンセプト」策定
- 平成22年3月 ● 調布駅前広場検討報告会
- 平成23年6月 ● 調布・布田・国領駅前広場等 検討報告会
- 平成25年7月 ● 「調布駅前広場検討図」公表
- 平成25年10月 ● 中心市街地街づくり市民説明会
- 平成25年11月 ● 交通管理者(警視庁)協議完了
- 平成26年10月 ● 調布駅前広場(調布3・4・29, 調布3・4・30) 事業認可取得
- 平成26年11月 ● 調布駅前広場事業説明会
- 平成28年6月 ● 調布駅前広場の事業進捗に関する説明会
- 平成28年11月 ● 調布駅前広場整備工事着手(北側ロータリー街築工着手)
- 平成30年9月 ● 調布駅前広場の道路区域編入
- 平成31年1月 ● 調布駅前広場の整備に関する説明会
- 令和元年度 ● 調布駅前ひろば検討会
南側ロータリーの一部修正を決定
- 令和2年度 ● 一部修正に伴う交通管理者(警視庁)再協議完了
ロータリー計画図決定
調布駅前広場整備計画図案に関する市民説明会
整備計画図決定・公表



「にぎわい 庭園 ちょうふ」 ～まちは にぎわいあふれる みんなのにわ～



▼令和2年度オープンハウスの様子



整備計画 について

令和2年度までに実施した、市民アンケートやオープンハウスなどの市民参加でいただいた御意見や、関係機関や庁内協議を踏まえて整備計画図を決定しました。

1 ゾーニングについて

4つのゾーニングを設定し、それぞれのゾーンのイメージに合わせた整備を行っていきます。

① イベントゾーン

- ・ハレの場として賑わいや交流を創出する空間
- ・日常の憩いや交流を創出する空間

② コミュニティゾーン

- ・品のある落ち着いた空間
- ・子どもからお年寄りまで誰もが憩い・くつろぐ空間

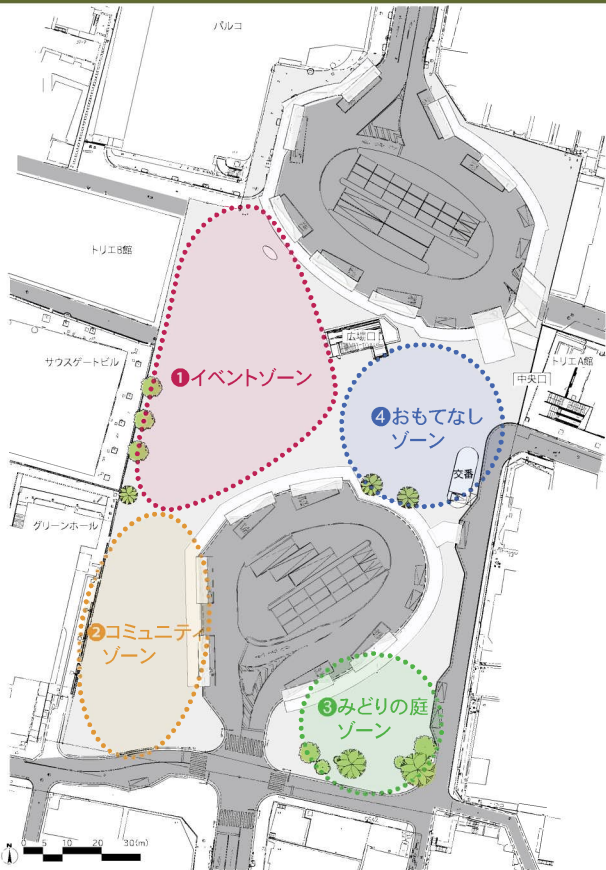
③ みどりの庭ゾーン

- ・テナントビル等と緩やかに分節する空間

④ おもてなしゾーン

- ・市の新たな顔・玄関口としての雰囲気演出する空間

▼ゾーニング図



2 歩行者動線について

調布駅前広場行動調査の結果を踏まえ、調布駅から南北バスロータリーや商業施設（パルコ、トリエ）、駅周辺の公共施設（市役所、グリーンホール）をつなぐ経路を歩行者動線に設定しました。

3 誘導用ブロックの配置について

歩行者動線の上に誘導用ブロックを配置します。

敷設する誘導用ブロックの具体的な枚数などの詳細については、今後も継続的に関係団体と協議のうえ決定していきます。

4 イベント空間について

歩行者動線や調布駅前広場周辺の空間特性をふまえ、イベント空間(約2,000㎡)を設定しました。

⇒現在開放しているイベント広場の面積と同程度を想定しています。

●ハレ（非日常）の利用

- ・ファンゾーン
- ・商工まつり 等々

●日常の利用

- ・マルシェ 等々

▼ファンゾーン



▼マルシェ



5 自転車の通行について

調布駅前広場内の自転車通行については、今後も関係機関等と協議を行い、検討していきます。

現在の課題を明らかにしルールづくりの参考にするため、今後**社会実験を実施し効果を確認**していきます。

●検討例

- ・駅前広場の自転車利用ルールに関するリーフレット配布
自転車利用ルールについてのリーフレットを調布駅周辺の施設（近隣店舗や保育園・幼稚園）等に配布し、啓発を行います。
- ・車止めや注意喚起の看板の設置
自転車が通行する際に調布駅前広場へ進入する箇所に車止めや看板を設置し、走行時の注意喚起を促します。

▼現在の車止め(交番前)



▼配布物イメージ



出典：東京都民安全推進本部

6 上屋の設置について

駅出入口と南北ロータリーをつなぐ上屋については、上屋の柱と歩行者動線等の干渉が懸念されるほか、空間の広がり損なわれることから、**令和7年度の駅前広場完成時点での設置は行わず、現在の空間を維持して**いきます。

南側の障害者用乗降場に雨天でも安全に乗り降りできるための上屋を設置します。

7 コミュニティゾーンの整備について

「子どもから高齢者まで憩える空間」のご意見が多いことから、どの世代もうるおい・憩える空間として整備をしていきます。

●うるおい空間

令和2年度社会実験として

- ・パーゴラとミストの設置
- ・可搬式緑化ベンチにミストを設置

ミストの活用を前提に、うるおい空間の創出と効果的な暑さ対策を講じられるよう、今後も様々な形で社会実験等を実践し、整備していきます。

▼動線上に配置



出典：株式会社 Do SCIENCE

▼子どもの打ち水イベント

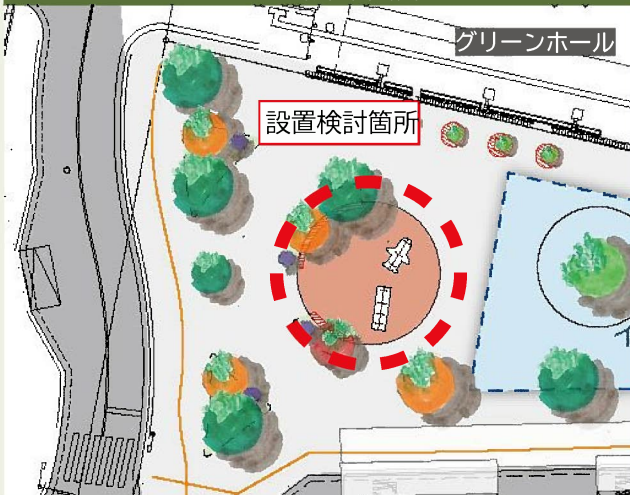


出典：中野区 HP

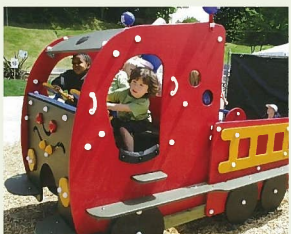
●憩い空間

グリーンホール前のコミュニティゾーンについては、どの世代でも憩いやすげ空間を創出する中で、飛行機ベンチや汽車ベンチのような、子ども向けのベンチを設置していきます。

▼ベンチ設置箇所図



▼汽車ベンチ・飛行機ベンチ



出典：株式会社コンパニプレスケープ

▼パックスツール



出典：タカオ株式会社

8 情報発信機能の確保について

公共施設棟の設置は行わない中で、デジタルサイネージ等を用いた情報発信機能を確保します。

特に市民ニーズの高い情報の提供を目指し、**公民連携も視野に入れた社会実験**を実施することで、具体的な設えや内容を決定していきます。

駅前広場内(地上)に単独での建築物の設置は行わない中で、観光案内機能を確保することを検討します。

▼情報発信機能イメージ



出典：パナソニック株式会社



出典：公益社団法人 東京観光財団

9 トイレ・マンホールトイレについて

トイレは現在の暫定トイレ付近に設置します。仕様等の詳細については関係部署等と協議のうえ決定していきます。

マンホールトイレについては、調布駅前広場付近の設置を前提に、管理者等と協議し設置基数等を決定していきます。

10 樹木配置について

各ゾーニングの特性と植栽コンセプトの観点から、樹木を配置します。

グリーンホール前の配置については関係部署等と協議のうえ決定します。

●樹木配置の考え方

① イベントゾーン

- ・イベント空間として妨げにならないようにイベント空間を囲うように配置します。
- ・サウスゲートビル前には、広場の各所から大ケヤキが望めるよう配置します。

② コミュニティゾーン

- ・北側は、イベント空間として使用するため、外側に多めに樹木を配置します。
- ・南側は、木陰で家族や友人と憩えるように樹木にベンチを合わせたものを配置します。

③ みどりの庭ゾーン

- ・樹木に囲まれ憩えるよう樹木を多めに配置し、ベンチを配置します。
- ・周辺の建物と緩やかに分節するように植栽を配置します。

④ おもてなしゾーン

- ・広場のケヤキが見えるように樹木配置をしつつ、木陰を創出するための高木を設置し、その木陰にベンチを設置します。

○交通島

- ・バスやタクシーなどの運転の妨げにならないよう樹種を考慮し配置します。

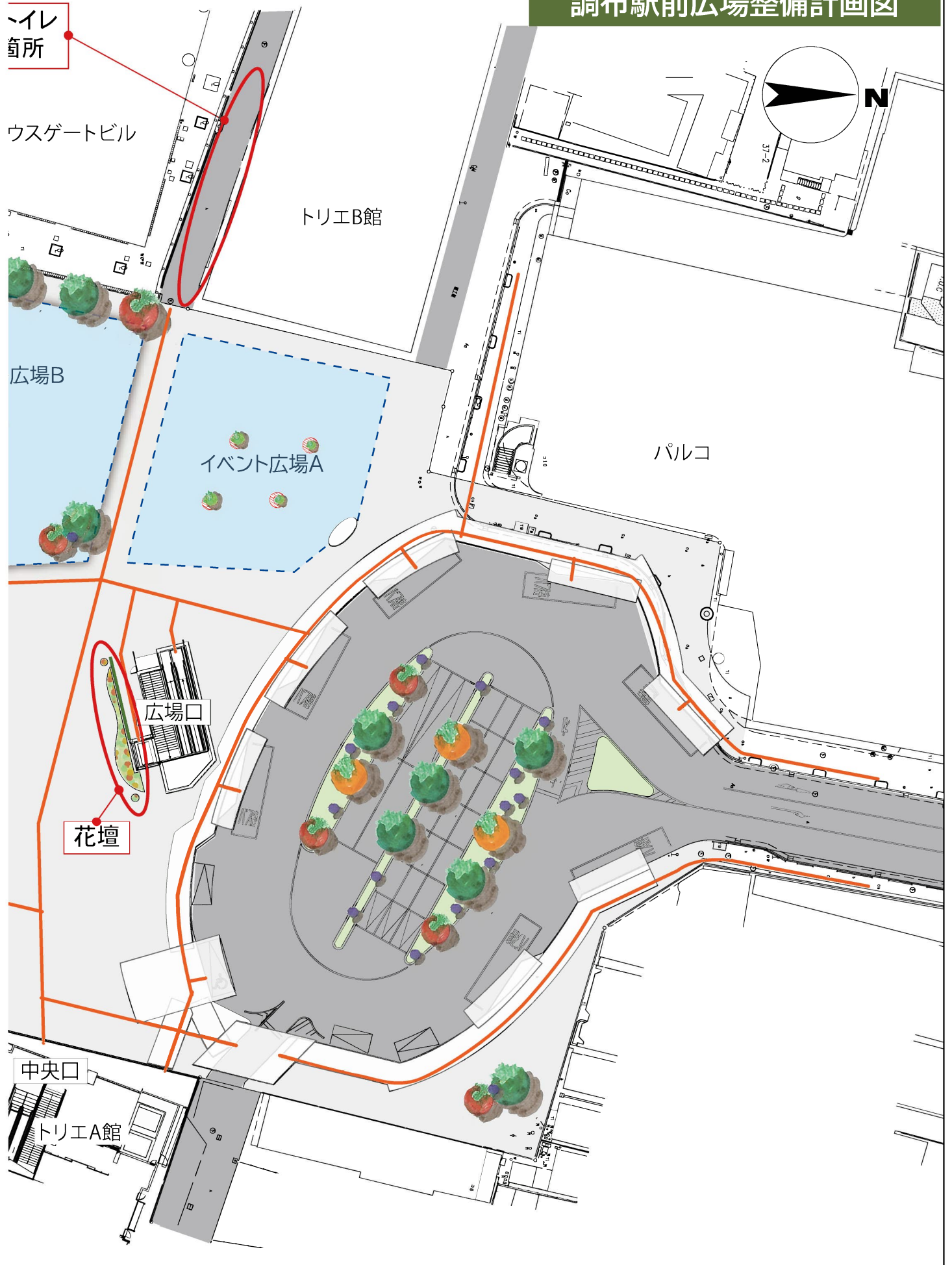
●樹種配置の考え方

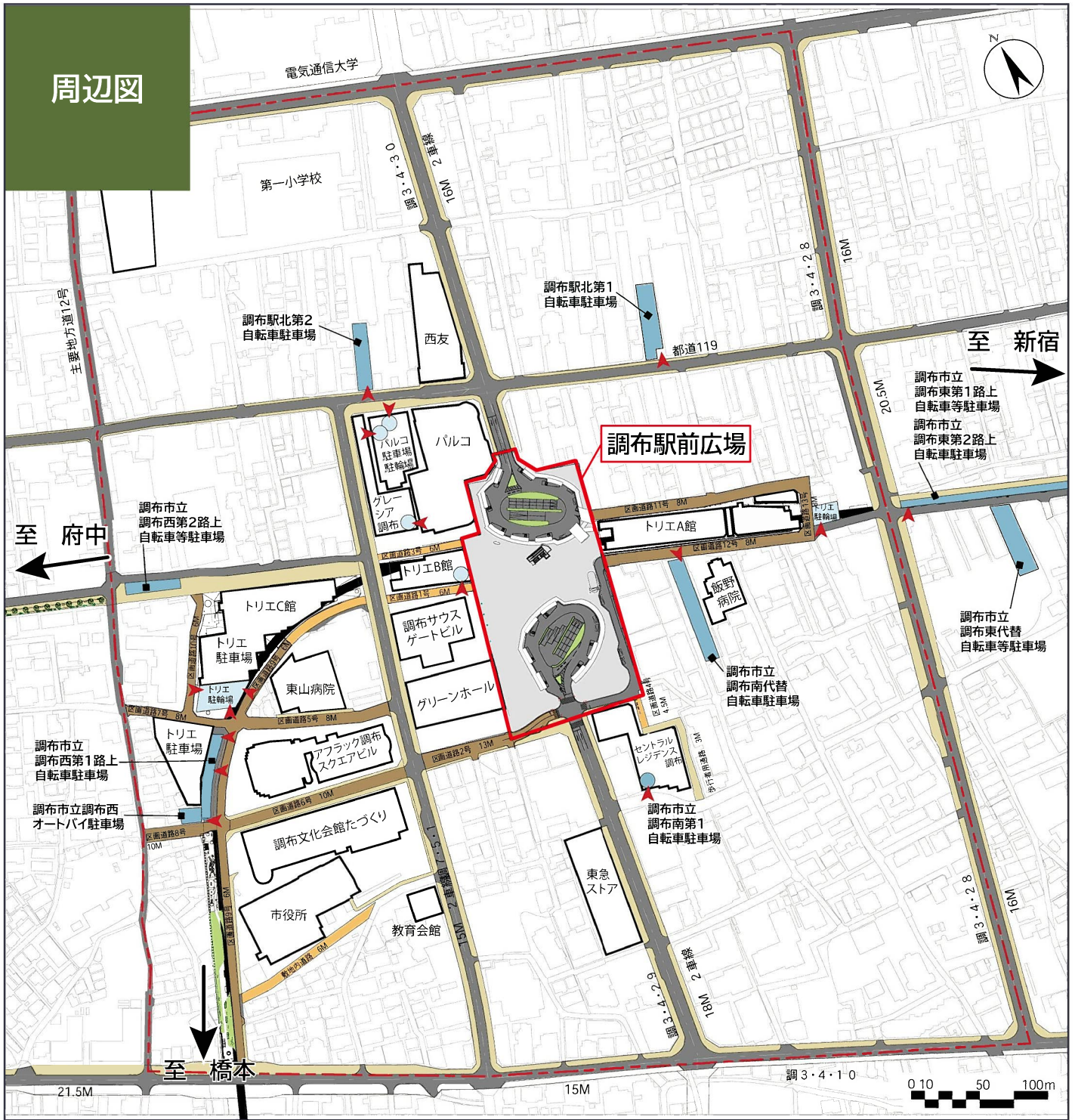
- ・コンセプト：「**武蔵野林**」

照葉樹林帯であった関東平野が、人々の営みとともに「武蔵野林」と呼ばれる樹林地が形成されていきました。その武蔵野林のイメージに調和した樹種選定を行います。



調布駅前広場整備計画図





今後の予定

	令和 3 年度	令和 4 年度	令和 5 年度	令和 6 年度	令和 7 年度	令和 7 年度末 調布駅前広場完成(予定)
北側	設計	工事	→			
南側	設計	工事	→			
広場口	設計	→		工事	→	
歩行空間	設計	工事	→			

お問合せ先

調布市 都市整備部 街づくり事業課
 〒182-8511 東京都調布市小島町 2-35-1
 TEL : 042-481-7417
 FAX : 042-481-6800
 E-mail: seibi@w2.city.chofu.tokyo.jp