

ごみリサイクル

令和5年
3月20日発行
第92号

バックナンバーは市のホームページからご覧いただけます。
(トップページ→暮らし・手続き→ごみ・リサイクル→ごみカレンダー→ザ・リサイクル)

発行 / 調布市環境部ごみ対策課 〒182-0031 調布市野水 2-1-1 クリーンセンター
TEL:042-306-8781 FAX:042-368-9921 E-mail:gomitai@city.chofu.lg.jp

「令和5年度版ごみリサイクルカレンダー」では 下記の変更点にご注意ください!

「ビン (ガラス)」の対象品目が増えます

これまで	令和5年4月～
飲食用 (ジュース、酒、調味料など) のビン → 「ビン (ガラス)」	飲食用 (ジュース、酒、調味料など) のビン、 化粧品のビン、薬 (経口薬、塗布薬など) のビン → 「ビン (ガラス)」
化粧品のビン、薬 (経口薬、塗布薬など) のビン → 「燃やせないごみ」	→ 「ビン (ガラス)」

どうして?
化粧品の入ったビンは耐熱素材や乳白色素材のものが多かったため、飲食用のビン (ソーダ石灰素材) と一緒にリサイクルすることは技術的に困難でしたが、最近の化粧ビンはソーダ石灰素材に変更され、資源化しやすいビンの種類が増えたためです。

注意! これらのビンは「燃やせないごみ」で排出してください
● 農薬・危険物が入っていたビン、哺乳 (耐熱) ビン、汚れが落ちないビン
※詳しくは「カレンダー」14ページをご参照ください。

夏季におけるペットボトルと燃やせないごみ (有害ごみ) の収集頻度が変わります

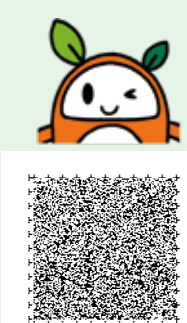
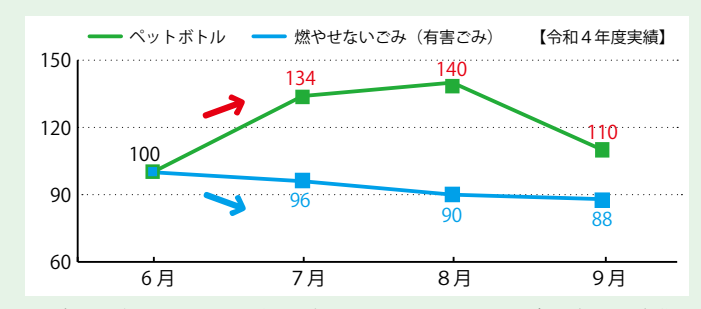
7月から9月にかけて以下のとおり収集頻度を変更します



例年、7月と8月の2か月間において、増加するペットボトルの収集回数を臨時的に増やしていました。一方で、燃やせないごみ (有害ごみ) については収集量が減少する傾向にあるため (下図参照)、猛暑期における安定した収集の継続に必要な取り組みとして、令和5年度に新たに実施するものです。ご不便をお掛けしますが、安定した収集体制の維持・継続に向け、ご理解・ご協力をお願いいたします。

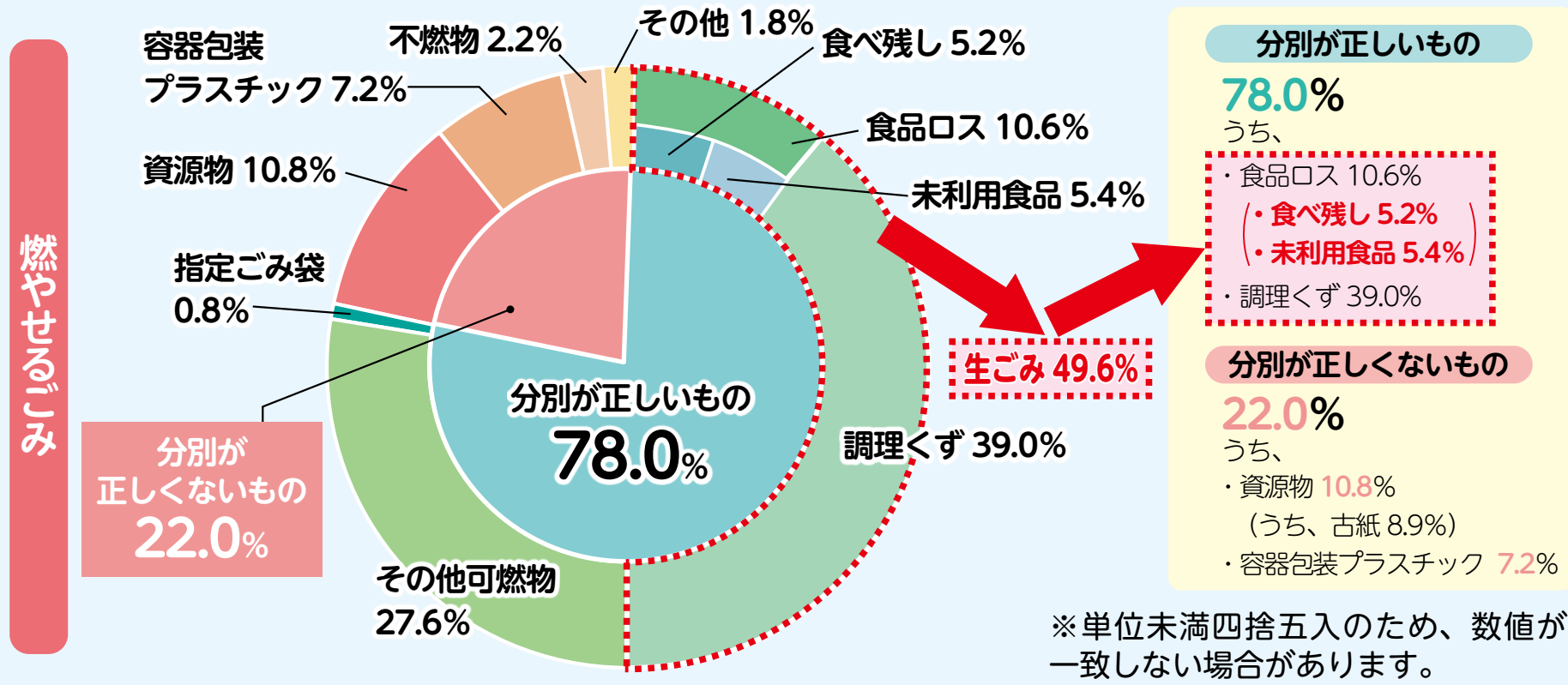
ごみ対策課 業務係 ☎ 042-306-8200

※詳しくはカレンダー4、5ページを参照ください。



ごみの組成分析調査を行いました

調布市では毎年、家庭から排出される燃やせるごみ・燃やせないごみ・容器包装プラスチックの品目別の割合を分析し、正しい分別の割合や資源物の割合、食品ロスの排出状況などの実態を把握することで、今後のごみ減量・リサイクル施策の基礎資料としています。今回は、発生するごみの約8割を占める**燃やせるごみ**の中身について見てみましょう！



今回の調査により、市内の家庭から出る燃やせるごみの約5割（14,000トン※）が「**生ごみ**」という結果になりました。この「**生ごみ**」を減らすことは、ごみ処理費用の負担が軽減されるとともに、効率的にごみを燃やせるため、焼却炉や最終処分場の長寿命化、温室効果ガス削減による環境負荷の低減にもつながる非常に大切なことなんです。

※令和3年度実績から推計

生ごみを減らすには？

生ごみの減量方法その①

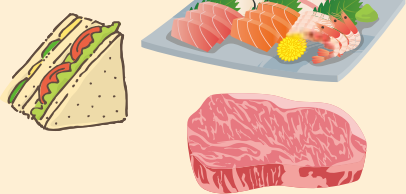
食品を食べきれぬ分だけ買う、賞味期限・消費期限を把握する

市内の家庭から約**3,000トン**※の食品ロス（まだ食べられるのに捨てられてしまった食べ物）が発生しています。食品の購入時は食べ切れる分だけを買って、食品の賞味期限や消費期限を適切に把握し、食品ロスの削減に取り組みましょう。

※令和3年度実績から推計

● **消費期限**
(安全に食べられる期限)

消費期限



● **賞味期限**
(おいしく食べることができる期限)

賞味期限



生ごみの減量方法その②

生ごみを堆肥にする

家庭から出る調理くずなどの生ごみを堆肥化（リサイクル）することで、ごみを減量しつつ、家庭菜園などの肥料として活かすことができます。また、コンポストや専用バッグ、生ごみ処理機を活用することで、簡単に堆肥化することもできます。（購入時助成制度については4ページ参照）



堆肥化した生ごみ

生ごみの減量方法その③

生ごみの水切りを徹底する

まずは生ごみを「濡らさない」ことが大切ですが、濡れてしまった生ごみでも捨てる前に、ギュッとひと絞りで**約10%程度**の水分を減らすことができます。



直接接触することに抵抗がある方は、写真の水切り器や不要になったCDを活用するほか、より大きな減量効果のある生ごみ処理機（4ページ参照）の活用をご検討ください。



水切り器（左）とCD（右）の活用による水切り

調布の 清掃作業員さんに聞きました!

part6

調布市の粗大ごみはどうなっているの?

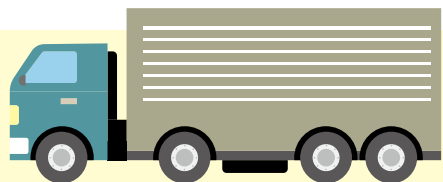
調布市内で日々排出される大量の粗大ごみ。今回は、クリーンセンターで粗大ごみを処理・解体している、株式会社調布清掃のクリーンセンター副統括責任者・宇治主任にお話を聞きました。

今回は株式会社調布清掃の宇治さんにお話を伺いました。宇治さんは日々、クリーンセンターで粗大ごみの解体や古紙・ビンの積替え・搬送など、幅広い業務に携わっています。スキーが趣味で、休日のご家族でよくゲレンデへ行っているそうです。



Q1 粗大ごみはどうやって運ばれて来ますか?

調布市では、収集員がご自宅までお伺いする「収集」と、ご自身でクリーンセンターにお越しいただく「持込み」の2つの方法があります。ここクリーンセンターには、毎日市内から出たすべての粗大ごみが集積後、その日のうちに解体・処理されています。



Q2 どのくらいの粗大ごみが出されていますか?

令和3年度は約25万4千点、2,100トン程度の粗大ごみを処理しました。コロナ禍も相まって、粗大ごみは年々増加しています。



Q3 不要になった粗大ごみはどのように処理されていますか?

粗大ごみには、貴重な資源である銅・鉄・アルミなどの有用金属（レアメタル）が多く含まれています。クリーンセンターの特徴として、ただ解体するのではなく、手作業による解体を徹底することで、これらのレアメタルをできる限り取り出ししており、それらは資源化業者へ引き渡された後、再び資源としてリサイクルされています。



手作業による解体の写真 / 株式会社調布清掃 緒方さん

Q4 全部解体してるんですか?

運ばれてきた粗大ごみの中には状態・品質が良く、まだまだ十分に利用できる家具等が数多くみられます。そのようなものについては、解体するのではなく、利再来留（りさいくる）館にてリユース（再利用）を目的とした展示・販売を行っています。

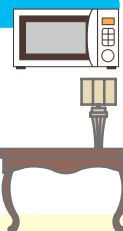


※利再来留館は令和5年9月（予定）まで休館中です。

粗大ごみ再生品（リユース品）の例

Q5 作業されているとどんなことを感じますか?

一番感じるの「もったいない」の一言です。粗大ごみの中には、まだまだ利用できる家具や家電製品などが数多く含まれていますが、全てが利再来留（りさいくる）館で展示・販売することはできず、ほとんどが解体・処分されています。



家具などを粗大ごみで出す前に、ジモティーを活用してリユースしてみませんか?



詳しくは下記をご覧ください
https://jmtty.jp/about/what_is_jmtty

地元の
掲示板だから
すぐに見つかる



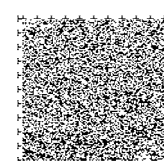
登録料・
手数料は
すべて無料!



チャットで
簡単取引!



はじめまして、〇〇についてお知り
いただきたくご連絡しました。
こんにちは。お問い合わせ
ありがとうございます。



Q6 最後に、市民の皆様にご一言お願いします!

ごみを減らすことは、資源の保護、ごみ処理にかかる費用や二酸化炭素等の温室効果ガスの削減につながります。粗大ごみとして出す前に、まずはリユースショップに持ち込んだり、ジモティー等の民間のリユースサイトを活用するなど、簡単なリユースに取り組んでみてください。また、家具などを購入する際、なるべく長く使い続けることができるものを選ぶよう実践してみたいかがででしょうか。



主な粗大ごみ(収集)の処理手数料一覧

粗大ごみの収集(持込み)をご希望の方は、①粗大ごみ受付センターにお申込み(電話またはインターネット)のうえ、②品目に応じた特定廃棄物処理券をご購入ください。

粗大ごみ受付センター
(☎ 042-306-7731)



調布市 HP「粗大ごみ」
または QR コードから

ご注意ください

- ①冷蔵庫・冷凍庫・洗濯機・衣類乾燥機・テレビ・エアコン・パソコン・原動機付自転車などは、市では収集できません。
※カレンダー 20、21 ページ
- ②収集日に粗大ごみを出し忘れたり、処理券を貼らずに出された場合は収集できませんので、あらかじめお申し込みください。
- ③事業所(事務所・店舗・施設など)から出る粗大ごみは、市では収集できません。

家庭用品・台所用品		手数料
あ	アイロン台	315
か	加湿器・空気清浄機	315
	ガステーブル(1口用)ビルトインを除く	315
	ガステーブル(2口以上用)ビルトインを除く	630
	カセットコンロ(卓上用)(大きさに関わらず)	315
	ごみ箱・バケツ	315
さ	照明器具(10kg以下)	315
	除湿機(冷風機含む)	315
	食器乾燥機	630
	食器洗い機・食器洗い乾燥機(ビルトインを除く)	945
	掃除機	315
た	調理台・ワゴン(ビルトインを除く)	630
	電子レンジ・ガスオーブン	945
は	風呂ふた	315
	ホットプレート	315
ま	ミシン(卓上式)	630
寝具類・じゅうたん		手数料
さ	敷物・カーペット(6畳超12畳以下)	630
	敷物・カーペット(6畳以下)	315
た	電気毛布(スイッチ・コード含む)	315
は	パイプベッド(ロフト式)	1,260
	布団(夏掛け布団含む)	315
	ベッドパッド	315
	ベッドマット(クイーン・キング)	1,890

は	ベッドマット(シングル・セミダブル)	945
	ベッドマット(ダブル)	1,260
	ベッド枠(クイーン・キング)	2,520
	ベッド枠(シングル・セミダブル)	1,260
	ベッド枠(ダブル)	1,890
	ホットカーペット(6畳以下)	315
ま	マットレス(スポンジ。シングル・セミダブル)	315
	マットレス(スポンジ。ダブル以上)	630
家具類・建具類		手数料
あ	網戸	315
	いす・座いす	315
	衣装ケース(プラスチック製)3段以上	630
	衣装ケース	315
か	カラーボックス(最大辺90cm未満)	315
	カラーボックス(最大辺90cm以上)	630
	鏡台・ドレッサー(最大辺70cm未満)	630
	鏡台・ドレッサー(最大辺70cm以上)	1,260
さ	姿見	315
	すだれ・すのこ・よしず	315
	ソファ(1人用)	630
	ソファ(2人用)	1,260
た	棚(扉無し)・げた箱類(最大辺90cm未満)	630
	棚(扉無し)・げた箱類(最大辺90cm以上)	1,260
	棚(扉有り)・たんす(最大辺90cm未満)	945
	棚(扉有り)・たんす(最大辺90cm以上)	1,575
	机類(両ぞで机以外)	1,260
	テーブル・座卓(最大辺90cm未満)	630
	テーブル・座卓(最大辺90cm以上)	945
は	ハンガーラック・パイプハンガー	315
	引き出し類(卓上のものでA3サイズまで)	315
	ブラインド・ロールスクリーン	315
冷暖房器具・AV機器類		手数料
あ	オイルヒーター・パネルヒーター	630
	オーディオ機器(最大辺90cm未満・単体)	315
	オーディオ機器(最大辺90cm以上・単体)	630
	オーディオラック(最大辺90cm未満)	315
か	こたつ(最大辺90cm未満)	315

か	こたつ(最大辺90cm以上)	630
	こたつ板	315
さ	ステレオセット(幅80cm未満)	945
	ストーブ・ファンヒーター(灯油・乾電池を除く)	315
	スピーカー1個	630
	扇風機・サーキュレーター	315
た	テレビ台(最大辺1m未満)	315
は	パソコンラック	630
	ビデオデッキ	315
	プリンタ・スキャナ(最大辺90cm未満)	630
ら	ラジカセ	315
わ	ワードプロセッサ(充電式電池を除く)	630
子ども用品・趣味用品		手数料
あ	植木鉢・プランター(土を取り除く・プラスチック製5組まで)	315
か	小型楽器(持って演奏する10kg以下のもの)	315
	ゴルフクラブ(5本まで)	315
	ゴルフバッグ	315
さ	スキー板(ストック含む)・スノーボード・そり・スケートボード	315
た	釣竿(5本まで)	315
は	バット(5本まで)	315
	ペット用品(ペット小屋を除く)	315
	ベビーカー・三輪車・チャイルドシート	315
	ベビーバス・ベビーラック・ベビーサークル	315
	ベビーベッド(ベッドマットを除く)	630
や	幼児用遊具(室内ブランコ・滑り台を除く小型のもの)	315
その他		手数料
か	クーラーボックス(電気式冷蔵庫・冷温庫除く)	315
さ	自転車(19インチ未満)	315
	自転車(19インチ以上)	630
	自転車(子ども乗せ)	945
	スーツケース・アタッシュケース	315
た	電動自転車(バッテリーを除く)	945
	電動自転車(子ども乗せ)(バッテリーを除く)	1,260
ま	物置(最大辺1m以上2m未満で分解済みのもの)	1,260
	物干し竿・パイプ類(5本まで)	315
	物干し台(コンクリート部分を除く)	315

※令和5年度版ごみりサイクルカレンダーには、上記一覧は掲載されておりませんので、大切に保管してください。

※上記に記載がないものについては、粗大ごみ受付センターに電話または、粗大ごみインターネット受付「品目検索」にてご確認ください。

※クリーンセンターへ持ち込む場合は、搬入重量10kg毎に300円(税込み・現金のみ)の処理手数料をお支払いください。

おむつ袋の出し方



乳幼児・高齢者・障害者又は病人のいる世帯でおむつを使用している場合には、その経済的負担の軽減と福祉の増進を図るため、「燃やせるごみ」の収集日に、①透明(半透明)の袋に「おむつ」と記載して出す、または②「おむつ袋」を用いることで、無料で収集しています。おむつ袋の交付場所については下記の「おむつ袋交付窓口一覧」をご確認いただき、お近くの公共施設(市役所2階ごみ対策課窓口、クリーンセンター、神代出張所、各地域福祉センター、市民プラザあくろす2階・3階、子ども家庭支援センターすこやか、各児童館)でお受け取りください。

※指定窓口以外では一切交付していません。

※市役所はごみ対策課窓口(2階)※のみでお渡ししています。

※月～金曜日、午前8時30分～午後5時15分(年末年始、祝日を除く)



調布市 HP「おむつ袋」
または QR コードから



令和5年度生ごみ処理機等 購入費補助制度

市では、生ごみ減量化の推進・生活環境の保全を図ることを目的として、ご家庭で生ごみ処理機やコンポスト等を購入する方に対し、購入費の一部を補助する制度を実施しています。

※令和5年度分は4月から受付を開始し、予算がなくなり次第終了します。お早めにお申し込みください。

詳細は、カレンダー24ページまたは右記「生ごみ処理機等購入費補助制度」をご確認ください。



調布市 HP
「生ごみ処理機」
または QR コードから



ごみ対策課 減量対策係 ☎ 042-306-8781

このマークは音声コード「Uni-Voice」です。専用のアプリなどを使って音声データを聞くことができます。