



令和7年 発行 3月20日 第98号

バックナンバーは市のホームページからご覧いただけます。 (トップページ→暮らし・手続き→ごみ・リサイクル→ごみカレンダー→ごみナビ)

発行 / 調布市環境部ごみ対策課 〒182-0031 調布市野水 2-1-1 クリーンセンター TEL:042-306-8781 FAX:042-368-9921 E-mail:gomitai@city.chofu.lg.jp

調布ごみナビがTokyo区市町村DXaward 2024

大賞を受賞!!

UEC 電気通信大学 × BORZOI AI Borzoi AI株式会社 × 調布市 連携事業

調布市・電気通信大学・Borzo AI社との産学官連携により開発した、AIを活用したごみ分別支援機能「調布ごみナビ」の取組が、先進性・波及性・実用性などを高く評価され、行政サービス部門で**大賞**を受賞しました。

調布ごみナビの詳細についてはこちらから▶



品目名の入力または写真送信で、AIがごみの分別をお知らせします!

最寄りの**収集袋取扱店**・おむつ袋配布場所等を案内します!

粗大ごみの収集料金の簡易検索&申し込みができます!

多言語案内ができます! (13か国語)

「調布ごみナビ」って? ごみの分別に迷うものをAI(人工知能)がお手伝いし、市の基準に沿った分別方法をご案内する日本初の便利な機能です。そのほか、暮らしに役立つ色々な機能が盛りだくさんです。

▲友達追加はこちら

「調布ごみナビ」のほか、調布市から2つの提案を行いました。当日の様子がYouTube(下記)でアーカイブ配信されていますので、是非ご覧ください。

- 産学官連携によるごみ分別支援AI「調布ごみナビ」の試験運用【47:46~】
- デジタルじぶんノートで自分史作成・未来設計のサポート【2:06:23~】
- 都内共通施設予約ポータルサイトの運営【2:12:00~】

■Tokyo区市町村DXaward 2024とは
DXに関する、自治体の取組や新たな提案を都内自治体で共有し、DXの機運醸成を図るイベント。都主催。3部門(行政サービス・業務改善・DXアイデア)で構成。令和6年度は34自治体79件がエントリー



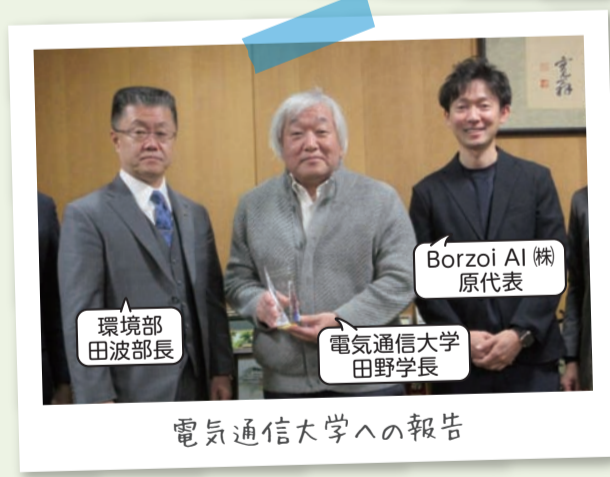
授賞式の様子



授賞式の様子



プレゼンの様子



電気通信大学への報告

令和7年4月から、**小型充電式電池**(リチウムイオンバッテリーなど)は、「**有害ごみ**」

Q 小型充電式電池って?

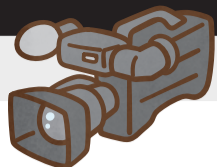
A 充電して繰り返し使える軽量の電池で、スマートフォンやモバイルバッテリーなど、様々な製品に使われています。右記のマークが主な目印(※)です

※これらの印がない製品も「有害ごみ」として収集します。

調布市からのお願い

最近、小型充電式電池が、燃やせないごみなどのごみ袋に入れて排出されることで、収集車両や処理施設で火災が頻発しています。小型充電式電池や内臓電池が外せない電子機器は、「有害ごみ」として排出、又は拠点回収をご利用ください。

出典：東京消防庁



お笑い芸人 **さんさんず** と一緒に



調布市クリーンセンターの紹介動画を

を制作しちゃいました!!



たかしさん だーきーせん ソエさん

さんさんず



プロフィール



クリーンセンター

ファイト!!



クリーンセンターってどんなところ? 普段誰が何してるの?
あまり知られていないクリーンセンターの雰囲気や作業内容を楽しく賑やかに紹介するため、吉本興業株式会社所属の芸人「さんさんず」に協力していただき、達人(作業員)と真剣勝負🔥してもらいました!

真剣勝負その1 電子レンジの解体編 ~トランスを発見せよ~



真剣勝負その2 古紙集め編 ~新聞紙を探せ~



気になる挑戦結果は
市動画ライブラリー(Youtube)から!!
面白かったら👍をお願いします!

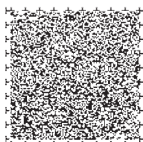
※テレビ広報ちょうふ3月20日号にて一部紹介



調布市動画ライブラリー

さんさんずから一言

今回我々「さんさんず」は調布市クリーンセンターにお邪魔して、様々な清掃作業の達人と対決してきました! 僕ら3人も普段はごみ回収のアルバイトもしていて、正直ごみのプロフェッショナルと自負していましたが、調布市の達人は次元が違いました。それと同時に分別の大変さや、大事さも学びました。市民の皆様! 素晴らしい清掃の達人がいますが、もう一度、分別やリサイクルの精神を持ってごみ出して頂ければと思います! これからも一緒に調布市を綺麗にしていきたいと思います!





量り売りを利用してみませんか!



量り売り(バルク販売)とは、買う側が希望する分(量)だけを購入する販売方法で、最低限必要な量を購入できるため、経済的であるほか、ご家庭での余分なプラスチック等の包装材の発生抑制や、廃棄されてしまう食べ物(食品ロス)を削減できるなど、身近に実践できる「環境配慮行動」として注目されています。

今回は、市内で量り売りを実施している3店舗に取材させていただきました。



- 📍 所在地
- ☎ 電話番号
- 🕒 営業時間

お肉の量り売り

Meat Tanabe

- 📍 国領町3-8-15(5-122)
- ☎ 042-482-3153
- 🕒 11時~19時(日~火定休)



店舗案内

■ 紹介文

くすのき団地内にある創業98年を迎える調布市内の肉の老舗。おしゃれな店頭には、おいしいお肉やお惣菜がたくさん陳列され、近所の皆さんで賑わっています。お肉を買う際は、プラスチックトレーを使わず、専用紙で包んだり、持参した容器の利用も可能です。店長自慢の山形牛がおすすめのことです。



田辺店長



◀ 陳列された肉類



◀ 店舗外観

米・豆・果物などの量り売り

納々屋(ななや)

- 📍 仙川町1-12-24
- ☎ 03-5315-3778
- 🕒 11時~18時(日・第1土定休)



店舗案内

■ 紹介文

仙川駅近くに構えるかわいい店構えが特徴の納々屋さん。お米や豆類のほか、果物や野菜の重量による量り売りを実施しています。必要な分だけ購入することで、食品ロスの対策にもなります。また、卵のケースも購入時に引き取るなど、自然と環境配慮行動を実践できます。



岩浪店長



◀ りんごの量り売り



◀ 店舗外観

クラフトビールの量り売り

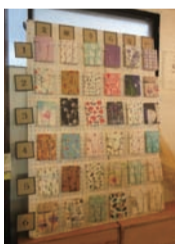
TEGAMISHA BREWERY

- 📍 下石原2-6-14 ラ・メゾン1階
- ☎ 042-444-0660
- 🕒 営業時間はQRコード参照(火曜定休)



店舗案内

古本うらない▶



■ 紹介文

選りすぐりのクラフトビールを提供する西調布駅近くの店舗。内外ともお洒落な雰囲気、令和4年からは自社製ビールの醸造も始めました。ビールは容器に応じて量り売りされており(4種類)、テイクアウトには炭酸専用の容器がおすすめのこと。2階にはかわいい本屋もあり、古本との出逢いにつながるかもしれません。



店員の濱野さん



◀ 店舗内の様子



◀ 店舗外観

令和7年7月から 生ごみ処理装置等購入費補助金制度が変わります

変更点

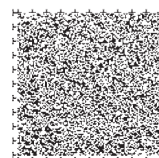
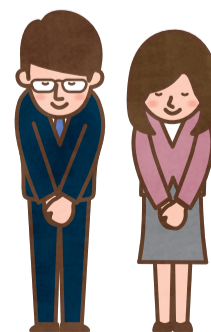
- | | | | |
|-------------|-----------------------|---|-----------------------|
| 申請期間 | 購入日から半年 | ➡ | 購入日翌日から1年間 |
| 生ごみ処理剤の申請時期 | 随時受付 | ➡ | 年1回(3月中) 受付 |
| 補助対象額 | 本体購入価格+消費税 ※送料は対象外 | ➡ | 本体購入価格+送料 ※消費税は対象外 |

注意!!

これまでどおり、ポイントやクーポンを利用した際は、割引後の金額(実際に支払った金額)が助成対象金額となります。その他、詳細は右記からご確認ください



市HP



このマークは音声コード「Uni-Voice」です。専用のアプリなどを使って音声データを聞くことができます。➡



令和7年度版 ごみリサイクルカレンダーは 届きましたか？



令和7年4月以降のごみの収集日や出し方を掲載したごみリサイクルカレンダーを、1月下旬から2月7日までに全戸配布しました。まだ届いていない場合は、①下記に配布依頼のご連絡をいただくか、②お近くの公共施設(右記)にてお受け取りください。

※配布後、紛失した又は余分に必要とされる場合の再配布は致しかねます。

※5月1日以降の配布依頼はお受け致しかねますので、ご注意ください。



市HP



令和7年3月31日まで

株式会社小平広告 担当：小川

☎ 042-300-3131

🕒 午前9時～午後5時(平日(祝日を除く))



令和7年4月1日～4月30日

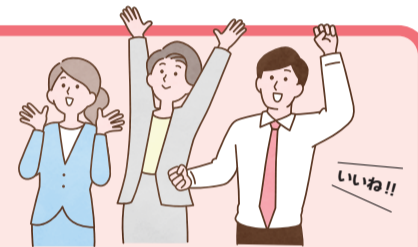
調布市カレンダー担当

☎ 042-306-8781

🕒 午前8時30分～午後5時15分(平日(祝日を含む))



ごみリサイクルカレンダーが 4ページ増えました！！



令和7年度版ごみリサイクルカレンダーは、新たな内容の追加により、全28ページになりました。主な追加内容は下記のとおりです。

- ① 「調布ごみナビ」の活用 ※1面参照
P3 
- ② 小型充電式電池を新たに「有害ごみ」で収集 ※1面参照
P14 
- ③ 主な粗大ごみ(収集)の処理手数料一覧 ¥? 
- ④ 災害時のごみの分け方・出し方
P28 
※ガイドブックを本誌と同時配布

知っていますか? エコセメント



東京たまエコセメント化施設

皆さんが普段出すごみは、燃やされた後、どうなるか知っていますか。調布市を含む、多摩地域25市1町、約400万人が出したごみの焼却灰は、東京都日の出町にある二ツ塚処分場内のエコセメント化施設で、その全量がエコセメントにリサイクルされ、多摩地域における資源循環を推進しています。

どこで使われているの？



歩道のブロック

点字ブロック

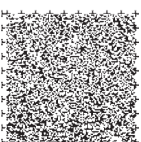
エコセメントは歩道や側溝など、多摩地域の各自治体の土木・建築工事等でも広く利用されています。



どうやって作るの？



乾燥させた焼却灰に石灰石等を加えて、ロータリーキルン(焼成炉)にて1350℃以上で焼いた後、石こう等を加えて粉砕するとエコセメントが完成します。(写真:東京たま広域資源循環組合)



このマークは音声コード「Uni-Voice」です。専用のアプリなどを使って音声データを聞くことができます。